



## แบบฟอร์ม

**2** ข้อเสนอโครงการเพื่อขอรับการสนับสนุนงบประมาณ  
**5** การส่งเสริมการนำวิทยาศาสตร์ เทคโนโลยีและนวัตกรรม  
**6** เพื่อเพิ่มศักยภาพการผลิตและเศรษฐกิจชุมชน

**8** แพลตฟอร์มเพิ่มศักยภาพธุรกิจชุมชน  
**Building Community Enterprise : BCE**



แพลตฟอร์มเพิ่มศักยภาพธุรกิจชุมชน (Building Community Enterprise : BCE) จัดทำขึ้นเพื่อให้นักวิจัยนำความรู้ด้าน วทน. และการบริหารจัดการ การตลาด ยกระดับขีดความสามารถในการแข่งขันและวางรากฐานทางเศรษฐกิจให้กับผู้ประกอบการชุมชน ทั้งนี้ แพลตฟอร์ม BCE มุ่งเน้นการพัฒนาสินค้า(Product) และบริการ(Service) ตลอดห่วงโซ่คุณค่า(ต้นทาง กลางทาง ปลายทาง) มีการพัฒนาผลิตภัณฑ์และบริการด้วยการต่อยอดภูมิปัญญา นำไปสู่การพัฒนาคุณภาพและมาตรฐาน(Quality & Standard) มีกระบวนการในการช่วยผู้ประกอบการในการจัดทำโมเดลธุรกิจ(Business model) และแผนธุรกิจ(Business plan) ที่ชัดเจนตอบโจทย์ทั้ง ตลาดออฟไลน์และออนไลน์ ซึ่งจะนำไปสู่การเพิ่มขีดความสามารถในการแข่งขันให้กับสินค้าและบริการของธุรกิจชุมชนและส่งเสริม วิถีคิดและการดำเนินธุรกิจในรูปแบบของธุรกิจเพื่อชุมชน(Business for Community) หรือธุรกิจเพื่อสังคม(Social Enterprise) ได้ ในอนาคต

ขั้นตอนการพัฒนา	แนวทางเบื้องต้น
ปีที่ ๑ มาตรฐาน เตรียมพร้อมสู่การขอรับรองมาตรฐาน	การให้ความรู้ เทคโนโลยี เพื่อนำไปสู่การขอรับรองมาตรฐานผลิตภัณฑ์ เช่น GMP ออย. มผช.
ปีที่ ๒ โมเดลธุรกิจ ขับเคลื่อนโมเดลธุรกิจ	นำโมเดลธุรกิจมาใช้ในการขายสินค้าและบริการผ่านช่องทางออนไลน์ และออนไลน์
ปีที่ ๓ ธุรกิจยั่งยืน พัฒนารูธุรกิจสู่ธุรกิจเพื่อสังคม	ส่งเสริมการดำเนินงานของธุรกิจเพื่อพัฒนาไปสู่การเป็นธุรกิจเพื่อสังคม

โครงการใหม่

โครงการต่อเนื่องปีที่ 2

โครงการต่อเนื่องปีที่ 3

1. **ชื่อหน่วยงาน** : มหาวิทยาลัยราชภัฏเพชรบูรณ์

2. **ชื่อโครงการ** : การพัฒนาศักยภาพการผลิตและการแปรรูปเข้าน้ำสู่ผลิตภัณฑ์อาหารสุขภาพของกลุ่มวิสาหกิจชุมชน ฟาร์มอึกตัวบ้านในเมืองเพชรบูรณ์ ปีที่ 2 ด้วยโมเดลธุรกิจ

ชื่อโครงการควรรสั้น กระชับ ปังบอก วทน. และ กลุ่มที่จะดำเนินการเพื่อไปพัฒนาผู้ประกอบการ

3. **ห่วงโซ่คุณค่า (Value chain)** : 04 นวัตกรรมการพัฒนาพืชและสัตว์เศรษฐกิจ

ระบุห่วงโซ่คุณค่าที่สอดคล้องกับภาค

4. **รายชื่อผู้รับผิดชอบโครงการและผู้ร่วมโครงการ**

รายชื่อผู้ร่วมโครงการ ระบุชื่อ นามสกุล ตำแหน่ง เบอร์โทร อีเมล	หน้าที่รับผิดชอบใน โครงการ <sup>1</sup>	องค์ความรู้/เทคโนโลยี/ นวัตกรรมที่รับผิดชอบใน โครงการ	ประสบการณ์ทำงานที่ เกี่ยวข้องกับโครงการ <sup>2</sup>
1. ดร.นุชจรี สิงห์พันธ์ ตำแหน่ง: ผู้ช่วยศาสตราจารย์	หัวหน้าโครงการ	องค์ความรู้การขอรับรอง มาตรฐานผลิตภัณฑ์	มาตรฐานการเกษตร และ ระบบการผลิตพืช

รายชื่อผู้ร่วมโครงการ ระบุชื่อ นามสกุล ตำแหน่ง เบอร์โทร อีเมล	หน้าที่รับผิดชอบใน โครงการ <sup>1</sup>	องค์ความรู้/เทคโนโลยี/ นวัตกรรมที่รับผิดชอบใน โครงการ	ประสบการณ์ทำงานที่ เกี่ยวข้องกับโครงการ <sup>2</sup>
เบอร์โทร: 081-3494274 E-mail: nootjaree.tud@pcru.ac.th			
2. นายศิวดล แจ่มจำรัส ตำแหน่ง: อาจารย์ เบอร์โทร: 081-1646271 E-mail: siwadon.cha@pcru.ac.th	ผู้ร่วมโครงการ	องค์ความรู้/เทคโนโลยีการ จัดการหลังการเก็บเกี่ยว ผลผลิตทางการเกษตร	เทคโนโลยีการจัดการหลังการ เก็บเกี่ยว
3. นายนิสิต อองอาจ ตำแหน่ง: ผู้ช่วยศาสตราจารย์ เบอร์โทร: 082-8774388 E-mail: nisit_fang@hotmail.com	ผู้ร่วมโครงการ	เทคโนโลยีระบบอัจฉริยะ ระบบการผลิตพืชและโรงอบ พลังงานแสงอาทิตย์	ออกแบบและพัฒนาระบบ อัจฉริยะ โรงอบพลังงาน แสงอาทิตย์
4. นางสาวรัตนกร แสนทำพล ตำแหน่ง: อาจารย์ เบอร์โทร: 081-7838250 E-mail: rattanakorn.sae@pcru.ac.th	ผู้ร่วมโครงการ	องค์ความรู้ความปลอดภัย ของอาหาร มาตรฐานความ ปลอดภัยของอาหาร	ความปลอดภัยของอาหาร มาตรฐานความปลอดภัยของ อาหาร
5. ดร.เสาวภา ชูมณี ตำแหน่ง: ผู้ช่วยศาสตราจารย์ เบอร์โทร: 088-2723349 E-mail: saowapa@pcru.ac.th	ผู้ร่วมโครงการ	องค์ความรู้การตรวจวิเคราะห์ ทางด้านกายภาพ เคมี ชีวภาพ และคุณค่าทาง โภชนาการเพื่อการรับรอง มาตรฐาน	การสกัดและการวิเคราะห์ สารสำคัญ การตรวจวิเคราะห์ทางด้าน กายภาพ เคมี ชีวภาพ และ คุณค่าทางโภชนาการเพื่อการ รับรองมาตรฐาน
6. นางสุภาพร วิสูงเร ตำแหน่ง: ผู้ช่วยศาสตราจารย์ เบอร์โทร: 087-0019265 E-mail: supapom.w@pcru.ac.th	ผู้ร่วมโครงการ	การใช้ประโยชน์จากพืช สมุนไพรและการพัฒนา ผลิตภัณฑ์เพื่อสุขภาพ	แปรรูปและพัฒนาผลิตภัณฑ์
7. ดร.กัญญารัตน์ เดือนหงาย ตำแหน่ง: อาจารย์ เบอร์โทร: 089-8427905 E-mail: kunyarat.d@pcru.ac.th	ผู้ร่วมโครงการ	การจัดทำต้นแบบผลิตภัณฑ์ (Prototype) พืชสมุนไพร	แปรรูปและพัฒนาผลิตภัณฑ์
8. นางสาวนารัตน์ มีชัย ตำแหน่ง: อาจารย์ เบอร์โทร: 0906963147 E-mail: nawarat.mee@pcru.ac.th	ผู้ร่วมโครงการ	การใช้ประโยชน์จากพืช สมุนไพรและการจัดทำ ต้นแบบผลิตภัณฑ์ (Prototype)	แปรรูปและพัฒนาผลิตภัณฑ์
9. นางสาวผกามาศ ประระทั้ง ตำแหน่ง: อาจารย์ เบอร์โทร: 0810690462 E-mail: phakamas.p@pcru.ac.th	ผู้ร่วมโครงการ	การใช้ประโยชน์จากพืช สมุนไพรและการจัดทำ ต้นแบบผลิตภัณฑ์ (Prototype)	แปรรูปและพัฒนาผลิตภัณฑ์
10. นางสาวศุมาลีน ดิจันท์ ตำแหน่ง: อาจารย์	ผู้ร่วมโครงการ	การจัดทำต้นแบบผลิตภัณฑ์ (Prototype) พืชสมุนไพร	แปรรูปและพัฒนาผลิตภัณฑ์

รายชื่อผู้ร่วมโครงการ ระบุชื่อ นามสกุล ตำแหน่ง เบอร์โทร อีเมล	หน้าที่รับผิดชอบใน โครงการ <sup>1</sup>	องค์ความรู้/เทคโนโลยี/ นวัตกรรมที่รับผิดชอบใน โครงการ	ประสบการณ์ทำงานที่ เกี่ยวข้องกับโครงการ <sup>2</sup>
เบอร์โทร: 0895706826 E-mail: sumalin.dee@pcru.ac.th			
11. นายทิวา แก้วเสริม ตำแหน่ง: ผู้ช่วยศาสตราจารย์ เบอร์โทร: 087-5276707 E-mail: anova_id@hotmail.com	ผู้ร่วมโครงการ	การจัดทำต้นแบบบรรจุภัณฑ์	ออกแบบบรรจุภัณฑ์
12. ดร.ปิยะวัน เพชรหมี่ ตำแหน่ง: ผู้ช่วยศาสตราจารย์ เบอร์โทร: 087-2342729 E-mail: Peyawan_p@hotmail.com	ผู้ร่วมโครงการ	การให้ความรู้การขายสินค้า ผ่านระบบออนไลน์ และการ ให้ความรู้ด้านโมเดลธุรกิจ และการบริหารธุรกิจ	การตลาด การสร้างมูลค่าเพิ่ม ผลิตภัณฑ์ชุมชน
13. นางสาวธัญญารัตน์ ธนะพรพิสุทธิ์ ตำแหน่ง: ประธานกลุ่มวิสาหกิจชุมชน เบอร์โทร: 062-1962636 E-mail: tik.thanyarat@gmail.com	ประธานกลุ่ม วิสาหกิจชุมชน	การตลาด	การตลาด
14.นางสาวปิยนุช ทรายชัย ตำแหน่ง:นักวิชาการเกษตรชำนาญการ (กรมวิชาการเกษตร สำนักวิจัยพัฒนา เทคโนโลยีชีวภาพ) เบอร์โทร: 061-6419591 E-mail: butakurogo@hotmail.com	ที่ปรึกษา	เทคโนโลยีการจัดการหลังการ เก็บเกี่ยว	Plant Tissue Culture, Plant transformation, Plant Molecular Biology, Post-harvest technology

<sup>1</sup> หน้าที่ความรับผิดชอบ ได้แก่ หัวหน้าโครงการ ผู้ร่วมโครงการ ประธานกลุ่ม เจ้าหน้าที่รัฐ เจ้าหน้าที่ท้องถิ่น อื่น ๆ

<sup>2</sup>แบบประวัติแบบย่อ (การศึกษา ประสบการณ์ทำงาน งานวิจัยที่เกี่ยวข้อง) ในส่วนที่เกี่ยวข้องกับบทบาทหน้าที่ในโครงการของผู้เข้าร่วมโครงการทุกคน

5. **ลักษณะโครงการ** : โปรดใส่เครื่องหมาย ✓ ใน  ที่ต้องการและกรอกข้อมูลพร้อมหลักฐานตามที่ระบุ

- 5.1 เป็นโครงการที่กลุ่มเป้าหมายอยู่ในฐานข้อมูลแผนงานการให้บริการคำปรึกษาและข้อมูลเทคโนโลยี  
(ปีที่ให้คำปรึกษา.....)
- 5.2 เป็นโครงการที่มีผู้ร่วมโครงการ ด้านผู้เชี่ยวชาญด้านการตลาด และแผนธุรกิจเข้าร่วมวางแผนธุรกิจชุมชน (ปรากฏในชื่อผู้เสนอ  
โครงการและผู้ร่วมโครงการหรือแผนการดำเนินโครงการ)
- 5.3 เป็นโครงการต่อเนื่องที่เคยได้รับการสนับสนุนฯ จากโครงการคลินิกฯ หรือโครงการที่เคยดำเนินการ มาแล้วจากแหล่งทุน  
อื่น (ปีที่ดำเนินการ 2567)  
☞ *แนบผลการดำเนินงานและผลสำเร็จที่ผ่านมาประกอบด้วย*
- 5.4 เป็นโครงการใหม่ (ไม่เคยดำเนินการหรือรับงบประมาณจากแหล่งใด) โดยเป็นโครงการที่.....
- 1) เป็นความต้องการของชุมชน (เกษตรกร แม่บ้านเป็นรายบุคคลหรือเป็นกลุ่ม หรือ วิสาหกิจชุมชน หรือ SMEs  
โดยได้แนบหลักฐานตามแบบสำรวจความต้องการ (แบบสำรวจข้อมูลความต้องการเทคโนโลยี)
- 2) มาจากสมาชิกอาสาสมัครวิทยาศาสตร์และเทคโนโลยี (โปรดระบุชื่อผู้นำ) ..... โดยได้ แนบหนังสือขอความ  
ช่วยเหลือทางวิชาการ (แบบหนังสือขอความช่วยเหลือทางวิชาการหรือเทคโนโลยี)
- 3) กลุ่มเป้าหมายมาจากสมาชิกของกองทุนหมู่บ้าน (โปรดระบุชื่อผู้นำ) ..... โดยได้ แนบหนังสือขอความ  
ช่วยเหลือทางวิชาการ (แบบหนังสือขอความช่วยเหลือทางวิชาการหรือเทคโนโลยี)

- 4) เป็นข้อเสนอความต้องการของ  จังหวัด /ท้องถิ่น (ผ่านหน่วยปฏิบัติการเครือข่าย อว. ระดับภาค)
- 5.5 เป็นผลงานวิจัยและพัฒนาที่มีพร้อมในการนำมาดำเนินการจริงตามแผนธุรกิจชุมชน
- โปรดระบุแหล่งทุน.....ปีที่ได้รับทุน.....
- หมายเลขโทรศัพท์แหล่งทุน.....โดย  ไม่เคยดำเนินการ
- เคยดำเนินการ ให้ระบุไว้ในข้อ 5.3

## 6. หลักการและเหตุผล :

ตามที่สภาพพัฒนาการเศรษฐกิจและสังคมแห่งชาติได้เสนอรายงานการคาดการณ์ประชากรของประเทศไทย ระหว่างปี 2553-2583 ต่อรัฐบาล พบข้อมูลว่าปี พ.ศ. 2563 มีจำนวนผู้สูงอายุที่มีอายุมากกว่า 60 ปีขึ้นไป จำนวน ประมาณ 12 ล้านคน และคาดการณ์ว่าอีก 20 ปีข้างหน้า ในปี พ.ศ. 2583 ประเทศไทยจะเข้าสู่สังคมผู้สูงวัยอย่างเต็มตัว จากข้อมูลดังกล่าวจะเห็นได้ว่าการที่ประชากรผู้สูงอายุมีแนวโน้มเพิ่มสูงขึ้นเรื่อยๆ ในขณะที่วัยแรงงานลดลงอย่างมีนัยสำคัญ ย่อมนำมาซึ่งปัญหาการขาดแคลนแรงงานในภาคส่วนต่างๆ และนำไปสู่ปัญหาความเหลื่อมล้ำทางเศรษฐกิจและสังคมได้ในอนาคต จากข้อมูลการสำรวจภาวะการทำงานของประชากรหรือการสำรวจแรงงาน ในปี 2562 พบว่ามีจำนวนผู้สูงอายุที่ทำงาน 4.23 ล้านคน (ร้อยละ 34.5) จากจำนวนผู้สูงอายุทั้งสิ้น 12.27 ล้านคน เมื่อพิจารณาผู้สูงอายุที่ทำงานตามกิจกรรมทางเศรษฐกิจที่สำคัญในปี 2562 พบว่า ส่วนใหญ่ประกอบธุรกิจส่วนตัวโดยไม่มีลูกจ้าง ร้อยละ 62.1 รองลงมาเป็นช่วยธุรกิจครัวเรือนโดยไม่ได้รับค่าจ้าง ร้อยละ 20.4 เป็นลูกจ้างเอกชน ร้อยละ 11.2 ส่วนที่เหลือเป็นนายจ้าง ลูกจ้างรัฐบาล และการรวมกลุ่ม ร้อยละ 3.7 ร้อยละ 2.5 และร้อยละ 0.1 ตามลำดับ (สำนักงานสถิติแห่งชาติ, 2562) สำหรับข้อมูลสถิติข้างต้นนี้ ชี้ให้เห็นได้ว่าผู้สูงอายุจำนวนมากยังคงมีศักยภาพในการทำงาน และมักดำเนินธุรกิจด้วยตนเอง ซึ่งจำเป็นอย่างยิ่งที่จะต้องเร่งพัฒนาขีดความสามารถของผู้สูงอายุเพื่อสร้างอาชีพหรือสร้างรายได้ต่อไป ในปัจจุบันยังมีอาชีพอีกมากมายที่ผู้สูงอายุสามารถทำได้ โดยเฉพาะงานที่ได้เป็นนายตัวเอง เนื่องจากผู้สูงอายุมีเวลายืดหยุ่น มีอิสระในการเลือก อาจจะไม่ต้องแบกรับภาระในการเลี้ยงดูลูกหลาน งานหนักหรืองานเบา ก็สามารถเลือกได้ อีกทั้งยังได้อยู่บ้าน และช่วยคลายความเครียดได้อีกด้วย

เมื่อประเทศไทยก้าวเข้าสู่สังคมผู้สูงวัยอย่างสมบูรณ์ในปี 2564 ซึ่งจะมีสัดส่วนผู้สูงอายุ 60 ปีขึ้นไปร้อยละ 20 ของประชากร และในปี 2574 จะเป็นสังคมสูงวัยระดับสุดยอด หรือร้อยละ 28 ของจำนวนประชากรทั้งประเทศ เมื่อไทยได้ก้าวเข้าสู่สังคมสูงวัยแล้วการตระหนักถึงผลกระทบต่อการเปลี่ยนแปลงทางโครงสร้างประชากรยังมีไม่มากนัก ทั้งการลดลงของวัยแรงงานที่จะส่งผลกระทบต่อขาดแคลนแรงงาน ปัญหาความมั่นคงด้านรายได้ และคุณภาพชีวิตของผู้สูงอายุจากอายุที่ยืนนานขึ้น ทำให้เงินออมไม่เพียงพอต่อการดำรงชีพ ขณะที่การพึ่งพิงจากบุตรหลานมีน้อยลง “สังคมสูงวัย” คือ สังคมที่มีสัดส่วนของผู้สูงอายุหรือประชากรที่มีอายุ 60 ปีขึ้นไปได้เพิ่มสูงขึ้นเรื่อยๆ ขณะที่สัดส่วนของอัตราการเกิดและจำนวนประชากรในวัยทำงานลดน้อยลง แนวคิดการมองผู้สูงอายุในฐานะพลังของสังคม มุ่งใช้ประโยชน์จากศักยภาพของผู้สูงอายุตามความพร้อมทั้งจากการทำงาน ทำกิจกรรม และมีส่วนร่วมในสังคมจะช่วยเสริมคุณค่าของผู้สูงอายุและมีสุขภาพที่ดีขึ้น ขณะเดียวกัน การช่วยให้ผู้สูงอายุมีรายได้พอเพียงต่อการดำรงชีวิตโดยไม่ต้องพึ่งพิงบุตรหลานและภาครัฐ เป็นการช่วยลดปัญหาการขาดแคลนแรงงาน ตลอดจนเป็นกำลังในการขับเคลื่อนการพัฒนาประเทศ จากการเปลี่ยนแปลงโครงสร้างประชากรที่สัดส่วนประชากรสูงอายุเพิ่มขึ้นอย่างรวดเร็วจะส่งผลกระทบต่อที่สำคัญ คือ ภาวะพึ่งพิงที่เพิ่มสูงขึ้น ความมั่นคงด้านรายได้ของผู้สูงอายุ การขาดแคลนแรงงาน ภาระการคลังจากความต้องการสวัสดิการสังคมที่เพิ่มสูงขึ้น การส่งเสริมการทำงานของผู้สูงอายุนอกจากจะช่วยลดผลกระทบข้างต้นแล้วการทำงานที่เหมาะสมยังส่งผลให้ผู้สูงอายุรู้สึกมีคุณค่า การมีกิจกรรมต่างๆ ส่งผลให้เกิดการพัฒนาตนเองอย่างต่อเนื่อง

และมีสุขภาพดีขึ้น ประเทศต่างๆ ที่เข้าสู่สังคมสูงวัยทุกประเทศ รวมถึงประเทศไทยจึงมีนโยบายที่จะผลักดันให้แรงงาน มีการทำงานนานขึ้น รวมทั้งส่งเสริมให้ผู้สูงอายุทำงานมากขึ้น

ดังนั้นการสร้างรายได้ในยุคสมัยใหม่ สำหรับผู้สูงอายุ โดยเฉพาะการทำการเกษตรผู้สูงอายุส่วนมากชอบการ ปลูกต้นไม้ ทำสวน เนื่องจากได้อยู่กับธรรมชาติ อยู่กับความสงบ และได้ออกกำลังกายไปในตัว ซึ่งผลลัพธ์ที่ได้มา ก็ สามารถนำมาประกอบอาหาร โดยไม่ต้องเสียเงินซื้อ หรือถ้าผลผลิตเหลือ ก็สามารถนำไปฝากเพื่อนบ้าน ขายตาม ท้องตลาด หรือจะฝากขายตามร้านสะดวกซื้อก็ได้เช่นเดียวกัน ซึ่งในยุคปัจจุบันสามารถนำเทคโนโลยีดิจิทัลมา ประยุกต์ใช้กับการทำการเกษตรได้ อีกทั้งยังสามารถช่วยเพิ่มผลผลิต ลดแรงงานมนุษย์ และมีความแม่นยำในการ บริหารจัดการแปลงปลูกได้เป็นอย่างดี ทั้งนี้เนื่องจากโลกออนไลน์เข้ามาเปลี่ยนแปลงวิถีชีวิตของผู้คน ซึ่งทำให้โอกาสใน การสร้างอาชีพ สร้างรายได้ของผู้สูงอายุเป็นไปได้มากขึ้น โดยมีตัวอย่างผู้สูงอายุที่สามารถสร้างรายได้จากโลกออนไลน์ ไม่ว่าจะเป็น การเปิดร้านค้าออนไลน์ การสร้างเนื้อหาออนไลน์ และการทำชุมชนออนไลน์ พบว่า ปัจจัยสนับสนุนที่ทำให้ เกิดความสำเร็จ ได้แก่ ความเป็นตัวตน ความคิด ความรู้ ทักษะ และความสามารถที่สั่งสมมานานของผู้สูงอายุเป็น ต้นทุนสำคัญ แม้ว่าความรู้ทักษะการใช้เทคโนโลยีอาจจะไม่ทันนัก แต่ไม่ได้เป็นอุปสรรค เนื่องจากความรู้และทักษะทาง เทคโนโลยีสามารถเรียนรู้ได้ โดยมีเงื่อนไข คือ ต้องให้การสนับสนุนการเรียนรู้ และการเชื่อมโยงระหว่างวัยก็เป็นอีก ปัจจัยหนึ่ง กล่าวคือ ด้วยทักษะความสามารถของคนรุ่นลูกรุ่นหลานในการถ่ายรูป ถ่ายคลิป และมีความรู้เรื่อง เทคโนโลยี เชื่อมโยงกับความรู้ ความสามารถ ประสบการณ์ของผู้สูงอายุที่มีอยู่ จึงนับเป็นการรวมตัวที่สมบูรณ์ทั้งส่วน ของเนื้อหา และผลิตสื่อออนไลน์ที่นำมาสู่การสร้างรายได้จากโลกออนไลน์ได้ ว่ากันว่าความสุขของผู้สูงวัย คือ การมี สุขภาพร่างกายแข็งแรง “กายที่สุข ใจก็จะสุขตาม” แต่ก่อนที่จะสุขกายสบายใจ ต้องมีพื้นฐานคุณภาพชีวิตที่ดีด้วย การ จัดการรับมือกับผู้สูงวัยจึงมีความจำเป็นอย่างยิ่ง เช่นเดียวกับการสร้างอาชีพและรายได้ให้ผู้สูงวัย เพราะถือเป็นหนึ่งใน ปัจจัยของการมีความสุข แนวทางในการพัฒนาอาชีพสำหรับผู้สูงอายุเริ่มจากการตระหนักว่าผู้สูงอายุเป็นผู้ที่มีคุณค่า ของชุมชน หากผู้สูงอายุสามารถมีรายได้เป็นของตนเองที่เพียงพอต่อค่าใช้จ่ายในชีวิตประจำวันและค่าใช้จ่ายในการ ดูแลสุขภาพ ไม่ต้องพึ่งพา รายได้จากลูกหลานและเบียดบังชีพจากภาครัฐแล้วทำให้มีศักดิ์ศรีเกิดความภาคภูมิใจ ใน ตนเองโดยผู้สูงอายุส่วนใหญ่ต้องการให้มีการรวมกลุ่มอาชีพต่างๆ ที่มีความเหมาะสมกับบริบทชุมชนของตนเองและให้ มีความสอดคล้องกับสภาวะร่างกายของผู้สูงอายุด้วยเช่นกันและผู้สูงอายุมีความสนใจที่จะเข้าร่วมฝึกอบรมอาชีพ ที่มี มาตรฐานเพื่อให้เกิดความรู้และทักษะในอาชีพที่จะทำให้มีรายได้เพิ่มสูงขึ้นเพียงพอที่เลี้ยงตนเองและครอบครัวได้และ ต้องการมีเงินออมเพื่อใช้จ่ายในเวลาที่ไม่สามารถทำงานได้

ไข่น้ำหรือผำ เป็นพืชน้ำลักษณะเป็นสีเขียวขนาดเล็ก ขึ้นอยู่ตามแหล่งน้ำที่เป็นน้ำนิ่ง เช่น บึง และหนองน้ำ ธรรมชาติทั่วไป โดยปกติจะมีมากในแหล่งน้ำธรรมชาติที่ไม่มีน้ำไหลเวียน เป็นพืชประเภทลอยบนผิวน้ำ มีชื่อสามัญว่า Water meal และมีชื่อวิทยาศาสตร์ว่า *Wolffia arrhiza* (L) Wimm เป็นพืชในตระกูล Lemnaceae เช่นเดียวกับ แหนเป็ด เป็นดอกไม้ขนาดเล็กที่สุดในโลก ลอยตัวเป็นแพบนผิวน้ำ ด้วยหน้าตาคล้ายไขปลาจิว จึงมักถูกเรียกว่า “คาเวียร์แห่งสายน้ำ” พบมากในประเทศแถบยุโรป แอฟริกากลาง แอฟริกาใต้ ออสเตรเลีย บราซิล อินโดนีเซีย และ ประเทศไทย ไข่น้ำเป็นพืชใบเลี้ยงเดี่ยวที่น่าสนใจมาก เพราะสามารถใช้เป็นอาหารของคนและสัตว์ได้ ในทางการ เพาะเลี้ยงสัตว์น้ำ จัดเป็นอาหารธรรมชาติประเภทพืชที่มีคุณค่ามากชนิดหนึ่ง ผลจากการวิเคราะห์องค์ประกอบทาง โภชนาการในไข่น้ำ ปริมาณ 100 กรัม พบว่า สามารถให้พลังงานต่อร่างกาย 8 กิโลแคลอรี ประกอบด้วย เส้นใย 0.3 กรัม แคลเซียม 59 มิลลิกรัม ฟอสฟอรัส 25 มิลลิกรัม เหล็ก 6.6 มิลลิกรัม และยังมีวิตามินเอ บีหนึ่ง บีสอง วิตามินซี ไนอะซิน และมีกรดอะมิโนที่จำเป็นหลายชนิด เช่น ลิซีน ไลซีน วาลีน ฟีนอลานีน ฮีโอนิน ไอโซลิวซีน และมีเบต้าแคโรทีนสูงมาก คลอโรฟิลล์ในไข่น้ำเป็นสารสีเขียวที่พบในพืช ก่อนนำไปปรุงทำอาหารต้องล้างให้สะอาดเสมอ ไข่น้ำมี

โปรตีนสูงมากถึง 40 เปอร์เซ็นต์ ของน้ำหนักแห้งด้วยประโยชน์ที่มาก กระทรวงเกษตรและสหกรณ์จึงได้กำหนดนโยบายอาหารแห่งอนาคต (Future Food Policy) เป็นหนึ่งในนโยบายหลักเพื่อสร้างโอกาสใหม่ๆ ให้กับประเทศตลอดห่วงโซ่เกษตรและอาหารเป็นการตอบโจทย์ผู้บริโภค เหตุผลหลักที่ทำให้ “ไข่น้ำ” กลายเป็น super food เพราะมีโภชนาการ (Nutrients) ครบถ้วนสูงมากที่สุดชนิดหนึ่งของโลก ทั้งวิตามิน แร่ธาตุ ไฟเบอร์ โปรตีน ด้วยไข่น้ำที่นำมาประกอบอาหารยังมีข้อจำกัดในการยอมรับของผู้บริโภค เนื่องจากสุxonามัย ความสะอาด และปราศจากการปนเปื้อนสารเคมี ยาฆ่าแมลง

นับได้ว่าไข่น้ำ คือ วัตถุดิบพื้นบ้านที่เป็นที่รู้จักและคุ้นเคยดีในวิถีชนบท มีลักษณะก่อนกลบสีเขียวเม็ดจืดนี้เป็นพืชชนิดเดียวในโลกที่อุดมด้วยวิตามินสำคัญ ให้แร่ธาตุที่จำเป็นอย่างแคลเซียมและสังกะสี เส้นใยธรรมชาติจากไข่น้ำยังช่วยระบบย่อยอาหารสมดุล แต่ขณะเดียวกันนอกจากจะให้สารอาหารได้เทียบเท่ากับราซินีของผักใบเขียวแล้วก็ยังให้โปรตีนสูง โดยมีการศึกษาพบว่า กรดอะมิโนของไข่น้ำให้โปรตีนคุณภาพสูงคล้ายเนื้อสัตว์ ซึ่งไข่น้ำในบ่อน้ำจืดธรรมชาติมีโปรตีนสูงถึง 25 เปอร์เซ็นต์ของน้ำหนักแห้ง มีรายงานการวิจัยถึงฤทธิ์ เช่น ฤทธิ์ต้านอนุมูลอิสระ รักษาอาการท้องผูก ฤทธิ์ต้านการติดเชื้อ ช่วยปรับสภาพร่างกายให้เป็นต่างในคนที่มีความเครียด หรือร่างกายมีความเป็นกรดจากอาหาร และช่วยรักษาภาวะซีดในคนที่เป็นโรคโลหิตจาง เป็นต้น ด้วยประโยชน์ที่มากล้นเกินกว่าจะเป็นพืชไร้ชื่อเสียงกระทรวงเกษตรและสหกรณ์จึงได้กำหนดนโยบายอาหารแห่งอนาคต (Future Food Policy) เป็นหนึ่งในนโยบายหลักเพื่อสร้างโอกาสใหม่ๆ ให้กับประเทศตลอดห่วงโซ่เกษตรและอาหารเป็นการตอบโจทย์ผู้บริโภคทั่วโลกในยุคนิวนอร์มอล (New Normal) เดินหน้าส่งเสริมพืชเศรษฐกิจตัวใหม่ คือ ไข่น้ำ (Wolffia) ผำหรือไข่น้ำ ซึ่งเป็นพืชน้ำจืดล้ำค่ามีฉายาว่า “คาเวียร์เขียว (Green Caviar)” ได้รับการยอมรับจากทั่วโลกว่าเป็นสุดยอดซูเปอร์ฟู้ด (SuperFood) ของอาหารแห่งอนาคต (Future Food) โดยสนับสนุนการดำเนินงานตั้งแต่ต้นน้ำถึงปลายน้ำ ไข่น้ำ “กรีนคาเวียร์เมืองไทย” เป็นซูเปอร์ฟู้ด (Super food) ของโลก โดยการขับเคลื่อน 4 มาตรการ ได้แก่ 1) มาตรการสร้างนวัตกรรมอาหารอนาคต (Future Food Innovation) เป็นการยกระดับนวัตกรรมอาหารอนาคตสู่การผลิตเชิงพาณิชย์ โดยนำเอานวัตกรรมมาใช้ในการผลิตและแปรรูปอาหาร และสนับสนุนการใช้บรรจุภัณฑ์ฉลาด (Intelligence Packaging) 2) มาตรการสร้างนวัตกรรมอาหารอนาคต (Future Food Innovation) เป็นการยกระดับนวัตกรรมอาหารอนาคตสู่การผลิตเชิงพาณิชย์ โดยนำเอานวัตกรรมมาใช้ในการผลิตและแปรรูปอาหาร และสนับสนุนการใช้บรรจุภัณฑ์ฉลาด (Intelligence Packaging) 3) มาตรการสร้างโอกาสทางธุรกิจเกษตรและอาหาร (New Marketing Platform) ทั้งในและต่างประเทศผ่านแพลตฟอร์ม (Platform) ออนไลน์ และ 4) มาตรการสร้างปัจจัยพื้นฐานเพื่อเร่งการพัฒนาอุตสาหกรรม (Enabling) ที่เอื้อต่อการพัฒนาอุตสาหกรรมเกษตรและอาหารของไทย และกฎระเบียบต่างๆ ที่เกี่ยวข้อง

อย่างไรก็ตามการนำไข่น้ำจากแหล่งน้ำธรรมชาติมาใช้ประโยชน์ยังประสบปัญหาหลายประการโดยเฉพาะการที่ไม่สามารถควบคุมผลผลิตและคุณภาพของไข่น้ำโดยเฉพาะคุณค่าทางโภชนาการได้ ควรส่งเสริมให้มีการผลิตและบริโภคมากขึ้น แม้ว่าไข่น้ำเป็นผักพื้นถิ่นที่มีการรับประทานมาช้านาน แต่ปัจจุบันเริ่มพบเห็นได้น้อยลง ส่วนใหญ่จะพบมากในช่วงฤดูฝน และมีจำหน่ายบ้างตามตลาดชุมชนแต่ผู้บริโภคส่วนใหญ่ยังไม่มั่นใจในความสะอาดของไข่น้ำ เพราะไข่น้ำที่เก็บจากแหล่งน้ำบางแหล่งอาจมีแพะปนอยู่ ดังนั้นการพัฒนาต่อยอดกระบวนการเพาะเลี้ยงไข่น้ำในโรงเรือนจึงเป็นสิ่งที่น่าสนใจเพื่อให้ได้ผลผลิตที่มีคุณภาพตามที่ต้องการได้ มีวิธีการเพาะเลี้ยงที่มีเป้าหมายชัดเจนในการผลิต มีระบบการจัดการง่าย สะดวก สามารถควบคุมคุณภาพของผลผลิตได้ ที่ผ่านมามีเกษตรกรในพื้นที่ จังหวัดเพชรบูรณ์ จำนวน 5 ราย ทำการเพาะเลี้ยงในสภาพธรรมชาติและไม่เพียงพอต่อความต้องการ ปัจจุบันเก็บเกี่ยวผลผลิตไข่น้ำจากธรรมชาติโดยเฉลี่ยได้ 100 กิโลกรัมต่อเดือน จำหน่ายในราคา 20 บาทต่อกิโลกรัม อีกทั้งยังคงประสบปัญหาที่เกิดจากภัยธรรมชาติ เช่น น้ำท่วม ส่งผลให้ไม่สามารถผลิตไข่น้ำได้ตลอดทั้งปี จะเห็นได้ว่าประโยชน์ของไข่น้ำ

ในปัจจุบันยังคงถูกนำมาใช้ด้านการบริโภคเป็นอาหารสามารถนำมาปรุงอาหารได้หลายชนิด เช่น แกงอ่อม แกงปลา แกงไก่ แกงเนื้อ และเป็นแหล่งโปรตีนในอาหารสัตว์บกและสัตว์น้ำ โดยใช้เป็นส่วนผสมหลักในอาหารสัตว์เท่านั้น ดังนั้น ใช้น้ำจึงมีโอกาสนในการเพิ่มมูลค่าจากการยกระดับขีดความสามารถในการแข่งขันและวางรากฐานทางเศรษฐกิจให้กับผู้ประกอบการชุมชนที่สามารถพัฒนาศักยภาพกระบวนการผลิตและการแปรรูปใช้น้ำสู่ผลิตภัณฑ์อาหารสุขภาพ ผลิตภัณฑ์สู่การขอรับรองมาตรฐานต่อไปได้ในอนาคต

สำหรับข้อมูลกลุ่มวิสาหกิจชุมชนฟาร์มฮักตัวบ้านในเมืองเพชรบูรณ์ ที่ตั้งสถานประกอบการ เลขที่ 4 ถนนประตูดาว ตำบลในเมือง อำเภอเมือง จังหวัดเพชรบูรณ์ มีจำนวนสมาชิก 36 คน และเครือข่ายเกษตรกร จำนวนมากกว่า 100 คน ก่อตั้งปี 2566 ระยะเวลาในการดำเนินธุรกิจ 4 เดือน ทุนจดทะเบียน 20,000 บาท ผลิตภัณฑ์ที่ผลิตและจำหน่าย ได้แก่ ผลิตภัณฑ์เกษตรอินทรีย์ เช่น ผักสด ใช้น้ำ ดอกเก๊กฮวย ข้าวอินทรีย์ ผลไม้ ยอดขายต่อเดือน 20,000 บาท รายได้ต่อเดือน 10,000 บาท ผลิตภัณฑ์แปรรูปเพื่อบริโภค เช่น น้ำมันสกัดเย็นจากสมุนไพรมะนาว (Organic Plus) ชาใบเตย น้ำกลั่นใบเตย ชาสมุนไพรมะนาว อาหารแปรรูปจากมะขาม และอื่นๆ ยอดขายต่อเดือน 20,000 บาท รายได้ต่อเดือน 4,000 บาท ผลิตภัณฑ์แปรรูปเพื่ออุปโภค เช่น สบู่ ยาสีฟัน เซรั่ม แชมพู โลชั่นบำรุงผิว ครีมทาหน้า น้ำมันนวด ธาตุอาหาร และอื่นๆ ยอดขายต่อเดือน 20,000 บาท รายได้ต่อเดือน 4,000 บาท บริการท่องเที่ยวเชิงเกษตรและศูนย์เรียนรู้ เช่น มีบริการอาหารและเครื่องดื่ม บ่อตกปลา สวนเกษตร ที่พัก ยอดขายต่อเดือน 30,000 บาท รายได้ต่อเดือน 6,000 บาท และการบริการรับจ้างผลิตเครื่องสำอางมาตรฐาน ออย. เช่น สร้งแบร์น จดแจ้งทะเบียน ยอดขายต่อเดือน 30,000 บาท รายได้ต่อเดือน 6,000 บาท กลุ่มลูกค้าส่วนใหญ่เป็นกลุ่มคนรักสุขภาพ ชอบการท่องเที่ยว สตรี หน่วยงานราชการ และประชาชนทั่วไป มีแหล่งจำหน่ายสินค้า ได้แก่ ออฟไลน์ ร้านฟาร์มฮักตัว (หน้าการไฟฟ้าจังหวัดเพชรบูรณ์) ตลาดสีเขียว โรงพยาบาลเพชรบูรณ์ ตัวแทนจำหน่าย ออนไลน์ Shopee LineOA Page Facebook และ ธกส. เป็นต้น

เนื่องด้วยสมาชิกกลุ่มวิสาหกิจชุมชนฟาร์มฮักตัวบ้านในเมืองเพชรบูรณ์ ส่วนใหญ่เป็นกลุ่มผู้สูงอายุ ประกอบกับการทำงานเกษตรมีข้อจำกัดในเรื่องสภาพแวดล้อมในการทำการเกษตร ส่งผลให้มีปัญหาขาดแคลนรายได้ ภาระหนี้ กลุ่มสมาชิก และคณะทำงานจึงมีแนวคิดในการแก้ไขและพัฒนาคุณภาพชีวิตของผู้สูงอายุ วัยเกษียณอายุราชการ "สร้างอาชีพสร้างรายได้" จากการเป็นผู้ประกอบการชุมชนมีความต้องการใช้วิทยาศาสตร์ เทคโนโลยีและนวัตกรรม เพื่อนำไปปรับปรุงและพัฒนาผลิตภัณฑ์ กระบวนการผลิต การพัฒนาเครื่องมือและอุปกรณ์ที่เหมาะสมต่อการเพิ่มประสิทธิภาพการผลิต การต่อยอดผลิตภัณฑ์ การดำเนินธุรกิจและการตลาดรูปแบบใหม่ๆ การสร้างนวัตกรรมใหม่ๆ ของการพัฒนาศักยภาพการผลิตและการแปรรูปใช้น้ำสู่ผลิตภัณฑ์อาหารสุขภาพของกลุ่มวิสาหกิจชุมชนฟาร์มฮักตัวบ้านในเมืองเพชรบูรณ์ ซึ่งสิ่งเหล่านี้ล้วนต้องใช้องค์ความรู้จากนักวิจัยเพื่อพัฒนาผลิตภัณฑ์ที่ตอบโจทย์ผู้บริโภคยุคใหม่ ดำเนินการตลอดห่วงโซ่คุณค่า (ต้นทาง กลางทาง ปลายทาง) ภายใต้การเปลี่ยนแปลงที่เกิดขึ้น ดังนั้น เพื่อเป็นการนำวิทยาศาสตร์ เทคโนโลยีและนวัตกรรม จากงานวิจัยของคณาจารย์ในกระทรวงการอุดมศึกษา วิทยาศาสตร์ วิจัยและนวัตกรรม (อว.) ซึ่งมีมหาวิทยาลัยราชภัฏเพชรบูรณ์และเครือข่ายคลินิกเทคโนโลยี จึงร่วมกับหน่วยงานในพื้นที่ นำองค์ความรู้ด้านวิทยาศาสตร์ เทคโนโลยีและนวัตกรรมไปสู่การพัฒนาผู้ประกอบการชุมชน เพื่อสร้างเศรษฐกิจชุมชนให้แข็งแกร่ง โดยผ่านกระบวนการต่างๆ เช่น การให้คำปรึกษาเบื้องต้น และการอบรมให้ความรู้ เพื่อมุ่งเน้นการพัฒนาสินค้าและบริการตลอดห่วงโซ่คุณค่า (ต้นทาง กลางทาง ปลายทาง) มีการพัฒนาผลิตภัณฑ์และบริการด้วยการต่อยอดภูมิปัญญา นำไปสู่การพัฒนาคุณภาพและมาตรฐาน มีกระบวนการในการช่วยผู้ประกอบการในการจัดทำโมเดลธุรกิจ และแผนธุรกิจที่ชัดเจนตอบโจทย์ทั้งตลาดออฟไลน์และออนไลน์ ซึ่งจะนำไปสู่การเพิ่มขีดความสามารถในการแข่งขันให้กับสินค้าและบริการของธุรกิจชุมชนและส่งเสริมวิถีคิดและการดำเนินธุรกิจในรูปแบบของธุรกิจเพื่อชุมชน

(Business for Community) หรือธุรกิจเพื่อสังคม (Social Enterprise) ได้ในอนาคต ภายใต้โครงการ การพัฒนา ศักยภาพการผลิตและการแปรรูปไข่น้ำสู่ผลิตภัณฑ์อาหารสุขภาพของกลุ่มวิสาหกิจชุมชนฟาร์มฮักตัวบ้านในเมือง เพชรบูรณ์



**ข้อมูลผู้ประกอบการ**

ชื่อสถานประกอบการ วิสาหกิจชุมชนฟาร์มฮักตัวบ้านในเมืองเพชรบูรณ์ ที่ตั้งสถานประกอบการ เลขที่ 4 ถนน ประตุดาว ตำบลในเมือง อำเภอเมือง จังหวัดเพชรบูรณ์ 67000  
 พิกัดละติจูด: 16.42361      ลองติจูด : 101.16263  
 ชื่อประธาน นางสาวธัญญารัตน์ ธนะพรพิสุทธิ์ เบอร์โทร 062-1962636  
 ชื่อผู้ประสานงาน ผู้ช่วยศาสตราจารย์ ดร.นุชจรี สิงห์พันธ์ เบอร์โทร 081-3494274

**ส่วนที่ 2 ข้อมูลการประกอบการ**

**รูปแบบธุรกิจ**

- ผู้ประกอบการรายเดียว     หุ้นส่วนจำกัด     บริษัทจำกัด     ผู้ประกอบการ OTOP
- วิสาหกิจชุมชน     สหกรณ์     กลุ่มอาชีพ     กลุ่มผู้ผลิตชุมชนที่ยังไม่จดทะเบียน
- ผู้ประกอบการรายเดียว

จำนวนสมาชิก 36 คน    เครือข่ายเกษตรกร 100 คน    ปีที่ก่อตั้ง ปี 2566    ระยะเวลาในการดำเนินธุรกิจ - ปี 4 เดือน    ทุนจดทะเบียน 20,000 บาท

**ผลิตภัณฑ์ที่ผลิตและจำหน่ายอยู่**

1. ผลิตภัณฑ์เกษตรอินทรีย์ เช่น ผักสด ไข่น้ำ ดอกเก๊กฮวย ข้าวอินทรีย์ ผลไม้ ยอดขายต่อเดือน. 20,000 บาท รายได้ต่อเดือน 10,000 บาท
2. ผลิตภัณฑ์แปรรูปเพื่อบริโภค เช่น น้ำมันสกัดเย็นจากสมุนไพร 5 ชนิด (Organic Plus) ชาใบเตย น้ำกลั่นใบเตย ชาสมุนไพร อาหารแปรรูปจากมะขาม และอื่นๆ ยอดขายต่อเดือน 20,000 บาท รายได้ต่อเดือน 4,000 บาท



3. ผลิตภัณฑ์แปรรูปเพื่ออุปโภค เช่น สบู่ ยาสีฟัน เซรั่ม แชมพู โลชั่นบำรุงผิว ครีมทาหน้า น้ำมันนวด ชาติ อาหาร และอื่นๆ ยอดขายต่อเดือน 20,000 บาท รายได้ต่อเดือน 4,000 บาท

4. การบริการท่องเที่ยวเชิงเกษตรและศูนย์เรียนรู้ เช่น มีบริการอาหารและเครื่องดื่ม บ่อตกปลา สวนเกษตร ที่พัก ยอดขายต่อเดือน 30,000 บาท รายได้ต่อเดือน 6,000 บาท

5. การบริการรับจ้างผลิตเครื่องสำอางมาตรฐาน อย. เช่น สร้างแบรนด์ จดแจ้งทะเบียน ยอดขายต่อเดือน 30,000 บาท รายได้ต่อเดือน 6,000 บาท

#### กลุ่มลูกค้า

กลุ่มคนรักสุขภาพ ชอบท่องเที่ยว สตรี หน่วยงานราชการ และประชาชนทั่วไป

#### แหล่งจำหน่ายสินค้า

ออฟไลน์ ร้านฟาร์มฮักตัว (หน้าการไฟฟ้าจังหวัดเพชรบูรณ์) / ตลาดสีเขียว โรงพยาบาลเพชรบูรณ์ / ตัวแทนจำหน่าย

ออนไลน์ Shopee / LineOA / Page Facebook / ทรกส

#### ข้อมูลวิทยาศาสตร์ เทคโนโลยีและนวัตกรรมที่นำไปใช้แก้ปัญหา

ประเด็นปัญหา	แนวทางแก้ไขปัญหาด้วย วทน. / การบริหารจัดการ
1. ขาดความรู้และนวัตกรรมใหม่เพื่อเพิ่มผลผลิต	1. การเพิ่มประสิทธิภาพกระบวนการผลิตสินค้าและบริการ
2. ขาดความรู้เทคโนโลยีและนวัตกรรมการจัดการหลังการเก็บเกี่ยวผลผลิต	2. การถ่ายทอดองค์ความรู้ในการพัฒนาผลิตภัณฑ์ทางการเกษตร
3. มาตรฐานการพัฒนาผลิตภัณฑ์เพื่อสุขภาพ	3. การจัดทำต้นแบบผลิตภัณฑ์ (Prototype)
4. งบประมาณในการจัดการด้านต่างๆ ไม่เพียงพอ	4. การตรวจวิเคราะห์ทางด้านกายภาพ เคมี ชีวภาพ เพื่อการรับรองมาตรฐาน
5. ขาดนวัตกรรมในการพัฒนาผลิตภัณฑ์ให้ได้มาตรฐานสากลเพื่อการแข่งขันในตลาด	5. การตรวจวิเคราะห์คุณค่าทางโภชนาการ
6. ขาดบรรจุภัณฑ์ที่ได้มาตรฐาน ทันสมัย	6. การจัดทำต้นแบบบรรจุภัณฑ์
7. ขาดความรู้ในการจัดการด้านการตลาดสมัยใหม่ และการบริหารธุรกิจ	7. การให้ความรู้การขายสินค้าผ่านระบบออนไลน์
	8. การให้ความรู้ด้านโมเดลธุรกิจ และการบริหารธุรกิจ

#### กรณีโครงการต่อเนื่อง

ปีที่ 1 การพัฒนามาตรฐานการผลิตไข่น้ำคุณภาพเตรียมพร้อมสู่การขอรับรองมาตรฐานในการผลิตอาหารสุขภาพ (ประจำปีงบประมาณ พ.ศ. 2567)

แผนการดำเนินงาน	ผลการดำเนินงาน	ผลที่ได้รับ
1. การให้คำปรึกษาการผลิตไข่น้ำตามมาตรฐานการผลิตสินค้าเกษตรปลอดภัย: การปฏิบัติทาง	<b>ผลผลิต ปีที่ 1</b> 1. ผู้เข้ารับการให้คำปรึกษาการผลิตไข่น้ำตามมาตรฐานการผลิต	1. จำนวนผู้รับบริการ ผู้เข้าร่วมโครงการที่ไม่ซ้ำ จำนวน 67 คน

แผนการดำเนินงาน	ผลการดำเนินงาน	ผลที่ได้รับ
<p>การเกษตรที่ดีพืชอาหาร (GAP พืชอาหาร)</p> <p>2. การอบรมมาตรฐานการผลิตสินค้าเกษตรปลอดภัย: การปฏิบัติทางการเกษตรที่ดีพืชอาหาร (GAP พืชอาหาร)</p> <p>3. การอบรมเชิงปฏิบัติการ เทคโนโลยีการเพาะเลี้ยงไข่น้ำในวงบ่อซีเมนต์ในสภาพโรงเรือนเพื่อเพิ่มผลผลิต</p> <p>4. การเพาะเลี้ยงไข่น้ำในวงบ่อซีเมนต์ในสภาพโรงเรือน</p> <p>5. การถ่ายทอดเทคโนโลยีการเก็บรักษา การแปรสภาพ และการแปรรูปไข่น้ำ</p> <p>6. เทคโนโลยีการเก็บรักษา การแปรสภาพ และการแปรรูปไข่น้ำ</p> <p>7. การอบรมการให้ความรู้มาตรฐานผลิตภัณฑ์สินค้าทางการเกษตรเพื่อเตรียมความพร้อมการขอรับรองมาตรฐานการผลิต</p>	<p>สินค้าเกษตรปลอดภัย: การปฏิบัติทางการเกษตรที่ดีพืชอาหาร (GAP พืชอาหาร) จำนวน 10 คน</p> <p>2. ผู้เข้ารับการถ่ายทอดองค์ความรู้เทคโนโลยีการผลิตไข่น้ำตามมาตรฐานการผลิตสินค้าเกษตรปลอดภัย: การปฏิบัติทางการเกษตรที่ดีพืชอาหาร (GAP พืชอาหาร) จำนวน 67 คน</p> <p>3. แปลงต้นแบบการเพาะเลี้ยงไข่น้ำ ตามมาตรฐานการผลิตสินค้าเกษตรปลอดภัย: การปฏิบัติทางการเกษตรที่ดีพืชอาหาร (GAP พืชอาหาร) จำนวน 10 แปลง</p> <p>4. องค์ความรู้/ทักษะที่ให้กับกลุ่มเกษตรกรผู้เลี้ยงไข่น้ำ จำนวน 7 เรื่อง</p> <p>5. วิทยากรที่สามารถถ่ายทอดความรู้ จำนวน 6 คน</p> <p>6. ผู้เข้ารับการอบรมได้รับการยกระดับเข้าสู่การขอมาตรฐานอย่างน้อย 1 คน</p> <p>7. ผลผลิตการเพาะเลี้ยงไข่น้ำในวงบ่อซีเมนต์ ขนาด 100 เซนติเมตร ปริมาณน้ำ 200-250 ลิตรต่อบ่อ โดยมีน้ำสูง 30 เซนติเมตร ด้วยสารละลายธาตุอาหาร AB ปรับ pH 7-8 EC 0.6-0.9 mS/cm ให้แสง 1,500-3,000 ลักซ์ เป็นเวลา 8 ชั่วโมง เพาะเลี้ยงเป็นเวลา 14 วัน พบว่า ผลผลิตไข่น้ำสด 600-800 กรัมต่อบ่อ พบว่า มีผลต่อการเจริญเติบโตของไข่น้ำ ด้านน้ำหนักสดสูงถึง 2 เท่า เมื่อเทียบกับการเพาะเลี้ยงไข่น้ำด้วยปุ๋ยสูตร 16-16-</p>	<p>2. จำนวนผู้รับบริการที่มีการติดตามผล จำนวน 10 คน</p> <p>3. จำนวนผู้รับบริการที่นำไปใช้ประโยชน์ จำนวน 10 คน</p> <p>4. สรุปร้อยละความพึงพอใจผู้รับบริการ</p> <p>ผู้เข้ารับการบริการมีความพึงพอใจผู้รับบริการระดับมากถึงมากที่สุด ร้อยละ 94.03</p> <p>5. มูลค่าทางเศรษฐกิจ สรุปรายได้ที่เพิ่มขึ้น หรือค่าใช้จ่ายที่ลดลง เป็นตัวเลข</p> <p>รายได้ที่เพิ่มขึ้นเฉลี่ย ต่อเดือน 12,000 บาท</p> <p>6. ผลผลิตที่ได้จากการดำเนินโครงการ จำนวน 7 กิจกรรมดังนี้</p> <p>กิจกรรมที่ 1 การให้คำปรึกษาการผลิตไข่น้ำตามมาตรฐานการผลิตสินค้าเกษตรปลอดภัย: การปฏิบัติทางการเกษตรที่ดีพืชอาหาร (GAP พืชอาหาร)</p> <p>กิจกรรมที่ 2 การอบรมมาตรฐานการผลิตสินค้าเกษตรปลอดภัย: การปฏิบัติทางการเกษตรที่ดีพืชอาหาร (GAP พืชอาหาร)</p> <p>กิจกรรมที่ 3 การอบรมเชิงปฏิบัติการ เทคโนโลยีการเพาะเลี้ยงไข่น้ำในวงบ่อซีเมนต์ในสภาพโรงเรือนเพื่อเพิ่มผลผลิต</p> <p>กิจกรรมที่ 4 การเพาะเลี้ยงไข่น้ำในวงบ่อซีเมนต์ในสภาพโรงเรือน</p> <p>กิจกรรมที่ 5 การถ่ายทอดเทคโนโลยีการเก็บรักษา การแปรสภาพ และการแปรรูปไข่น้ำ</p>

แผนการดำเนินงาน	ผลการดำเนินงาน	ผลที่ได้รับ
	<p>16 จำนวน 15 กรัมต่อบ่อ คุณค่าทางโภชนาการของไข่น้ำ 100 กรัม ประกอบด้วย น้ำ 97.1 กรัม โปรตีน 24 กรัม ใยอาหาร 0.3 กรัม ไขมัน 0.1 กรัม คาร์โบไฮเดรต 1.5 กรัม และเถ้า 0.7 กรัม</p> <p><b>ผลลัพธ์ ปีที่ 1</b></p> <ol style="list-style-type: none"> <li>1. เกษตรกรผู้เพาะเลี้ยงไข่น้ำนำความรู้ไปใช้ประโยชน์ ไม่น้อยกว่าร้อยละ 60</li> <li>2. เกษตรกรที่เข้ารับการอบรมได้รับการประเมินตามมาตรฐานการผลิตสินค้าเกษตรปลอดภัย: การปฏิบัติทางการเกษตรที่ดีพืชอาหาร (GAP พืชอาหาร) จำนวน 1 คน</li> <li>3. ความพึงพอใจของผู้เข้ารับการอบรม ไม่น้อยกว่าร้อยละ 80</li> <li>4. จำนวนโครงการหรือกิจกรรมที่ผู้นำการเปลี่ยนแปลงด้าน วทน. นำความรู้ไปประยุกต์ใช้ 7 กิจกรรม</li> </ol> <p><b>ตัวชี้วัด ผลกระทบด้านเศรษฐกิจ</b></p> <p>ผู้เข้ารับการอบรมมีรายได้เพิ่มขึ้นจากการจำหน่ายสินค้าทั้งไข่น้ำสด ไข่น้ำแห้งและผลิตภัณฑ์จากไข่น้ำ ทั้งรูปแบบออฟไลน์และออนไลน์ ส่งผลให้สัดส่วนของมูลค่าทางเศรษฐกิจที่จะเกิดขึ้น เพิ่มขึ้นจากเดิมจำหน่ายผลิตภัณฑ์เกษตรอินทรีย์ เช่น ผักสด ไข่น้ำ ดอกเก๊กฮวย ข้าวอินทรีย์ ผลไม้ รายได้ต่อเดือน 10,000 บาท เมื่อทำการปรับรูปแบบการเพาะเลี้ยงไข่น้ำใน</p>	<p>กิจกรรมที่ 6 เทคโนโลยีการเก็บรักษา การแปรรูป และการแปรรูปไข่น้ำ</p> <p>กิจกรรมที่ 7 การอบรมการให้ความรู้มาตรฐานผลิตภัณฑ์สินค้าทางการเกษตรเพื่อเตรียมความพร้อมการขอรับรองมาตรฐานการผลิต</p> <p>7. ผลกระทบที่เกิดขึ้น</p> <p><b>ด้านเศรษฐกิจ</b> เพิ่มรายได้ เกษตรกรมีรายได้เพิ่มขึ้นจากการจำหน่ายสินค้าทั้งไข่น้ำสด ไข่น้ำแห้งและผลิตภัณฑ์จากไข่น้ำ ทั้งรูปแบบออฟไลน์และออนไลน์ ส่งผลให้สัดส่วนของมูลค่าทางเศรษฐกิจที่จะเกิดขึ้น เพิ่มขึ้นจำนวน 0.5 เท่า ทำให้เกษตรกรได้รับผลตอบแทนเพิ่มขึ้น ลดรายจ่าย สามารถลดการใช้ปัจจัยการผลิต</p> <p><b>ด้านสังคม</b> คนในชุมชนเกิดการพัฒนาตนเองอย่างต่อเนื่อง มีการรวมกลุ่มอาชีพต่างๆ ที่มีความเหมาะสมกับบริบทชุมชนของตนเอง สร้างโอกาสในการประกอบอาชีพโดยเฉพาะกลุ่มผู้สูงอายุ ลดการเหลื่อมล้ำทางสังคม มีสุขภาพแข็งแรง มีคุณภาพชีวิตที่ดีขึ้น ครอบครัวเป็นสุข</p> <p><b>ด้านสิ่งแวดล้อม</b> ลดการใช้สารเคมี</p>

แผนการดำเนินงาน	ผลการดำเนินงาน	ผลที่ได้รับ
	<p>วงบ่อซีเมนต์ ไข่น้ำแห้งและผลิตภัณฑ์จากไข่น้ำ เช่น ลูกชิ้น ไข่น้ำ เกี้ยวไข่น้ำ ไก่ไข่น้ำ เป็นต้น สามารถเพิ่มรายได้เป็น 13,000-16,000 บาทต่อเดือน ทำให้เกษตรกรได้รับผลตอบแทนเพิ่มขึ้น ลดรายจ่าย สามารถลดการใช้ปัจจัยการผลิต</p> <p><b>ตัวชี้วัด ผลกระทบด้านสังคม</b></p> <p>คนในชุมชนเกิดการพัฒนาตนเองอย่างต่อเนื่อง มีการรวมกลุ่มอาชีพต่างๆ ที่มีความเหมาะสมกับบริบทชุมชนของตนเอง สร้างโอกาสในการประกอบอาชีพโดยเฉพาะกลุ่มผู้สูงอายุ ลดการเหลื่อมล้ำทางสังคม มีสุขภาพแข็งแรง มีคุณภาพชีวิตที่ดีขึ้น ครอบครัวเป็นสุข</p> <p><b>ตัวชี้วัด ด้านสิ่งแวดล้อม</b></p> <p>ลดการใช้สารเคมี</p>	

#### 7. วัตถุประสงค์ :

- 1) เพื่อพัฒนาผลิตภัณฑ์จากไข่น้ำสู่ผลิตภัณฑ์อาหารสุขภาพของกลุ่มวิสาหกิจชุมชนฟาร์มฮักตัวบ้านในเมืองเพชรบูรณ์
- 2) เพื่อการพัฒนากลยุทธ์ธุรกิจผลิตภัณฑ์จากไข่น้ำของกลุ่มวิสาหกิจชุมชนฟาร์มฮักตัวบ้านในเมืองเพชรบูรณ์สู่การเพิ่มขีดความสามารถในการแข่งขันของสินค้าและบริการ

#### 8. กลุ่มเป้าหมาย :

(โปรดระบุ ชื่อกลุ่มเป้าหมาย ชื่อ/นามสกุล ที่อยู่ (ตำบล อำเภอ จังหวัด) หมายเลขโทรศัพท์ที่เป็นประธาน/ผู้นำกลุ่ม-ชุมชน พร้อมแนบหนังสือขอความช่วยเหลือทางวิชาการ ทุกปีที่ขอรับการสนับสนุนงบประมาณ)

ชื่อกลุ่มเป้าหมาย วิสาหกิจชุมชนฟาร์มฮักตัวบ้านในเมืองเพชรบูรณ์ ที่ตั้งสถานประกอบการ เลขที่ 4 ถนนประตูดาว ตำบลในเมือง อำเภอเมือง จังหวัดเพชรบูรณ์ 67000

ชื่อผู้ประสานงาน นางสาวธัญญารัตน์ ธนะพรพิสุทธิ์ เบอร์โทร 062-1962636

9. ระยะเวลาดำเนินการ : 1 ตุลาคม 2566-30 กันยายน 2569

ปีที่ 1: 1 ตุลาคม 2566-30 กันยายน 2567

ปีที่ 2: 1 ตุลาคม 2567-30 กันยายน 2568

ปีที่ 3: 1 ตุลาคม 2568-30 กันยายน 2569

10. ห่วงโซ่คุณค่า(Value Chain) :

นำเสนอแผนภาพรวมของโครงการที่จะดำเนินการตลอดระยะเวลาที่จะขอรับการสนับสนุนงบประมาณ ที่แสดงให้เห็นถึงประเด็นปัญหา ความต้องการของผู้ประกอบการเทคโนโลยี/องค์ความรู้ที่จะนำไปแก้ไขปัญหาลดต้นทุนห่วงโซ่คุณค่า(ต้นทุน กลางทาง ปลายทาง) ผลผลิต ผลลัพธ์ ผลกระทบ (เศรษฐกิจ สังคม และสิ่งแวดล้อม) ที่คาดว่าจะเกิดขึ้น



## แผนการดำเนินงาน

### การพัฒนาศักยภาพการผลิตและการแปรรูปน้ำส้มผลิตกันที่อาหารสุขภาพ ของกลุ่มวิสาหกิจชุมชนฟาร์มอค์ตัวบ้านในเมืองเพชรบูรณ์

#### Value chain 04 นวัตกรรมพัฒนาพืชและสัตว์เศรษฐกิจ



## แผนการดำเนินงาน

### การพัฒนาศักยภาพการผลิตและการแปรรูปน้ำส้มผลิตกันที่อาหารสุขภาพ ของกลุ่มวิสาหกิจชุมชนฟาร์มอค์ตัวบ้านในเมืองเพชรบูรณ์

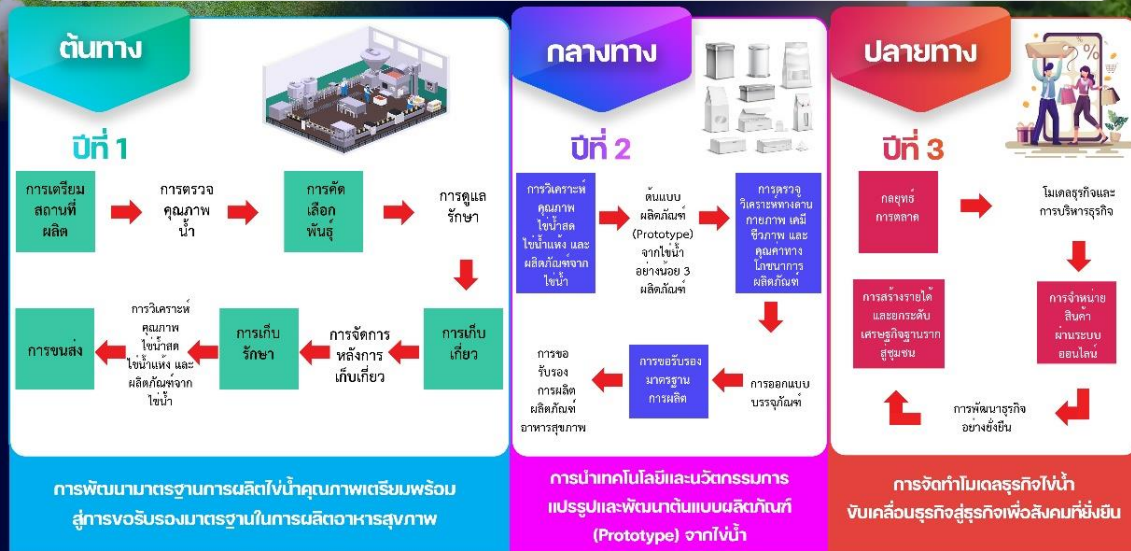
#### การเชื่อมโยงเครือข่ายหน่วยงานที่เกี่ยวข้อง

สถาบันการศึกษา มหาวิทยาลัยราชภัฏเพชรบูรณ์

หน่วยงานภาครัฐศูนย์วิจัยและพัฒนาการเกษตรเพชรบูรณ์ สาธารณสุขจังหวัดเพชรบูรณ์

กลุ่มวิสาหกิจชุมชนฟาร์มอค์ตัวบ้านในเมืองเพชรบูรณ์ และภาคเอกชน

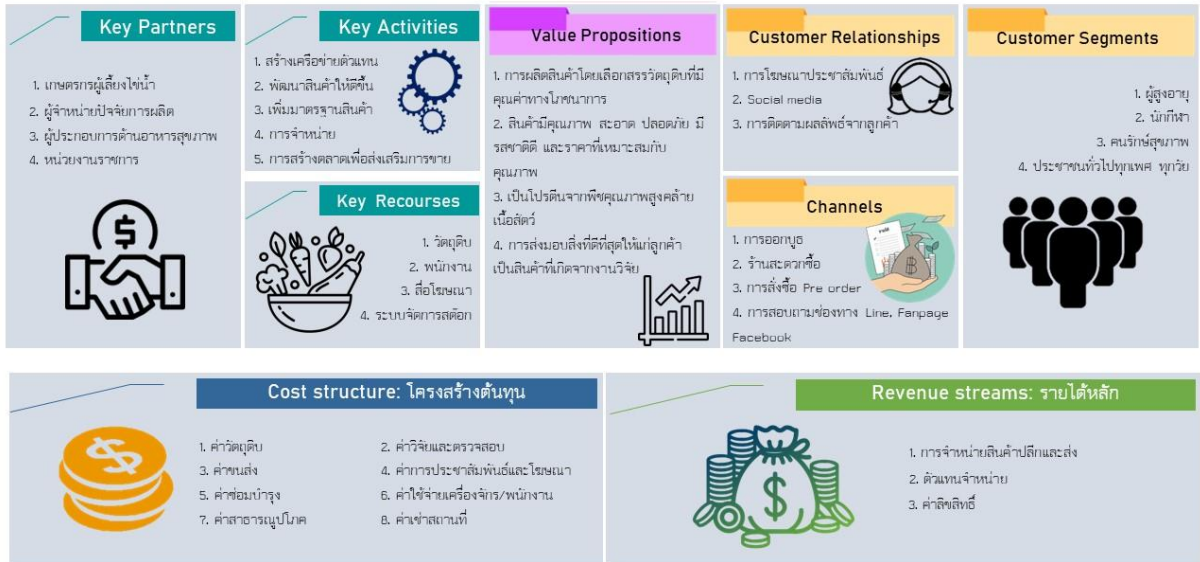
#### ▶▶▶ Value chain นวัตกรรมพัฒนาพืชและสัตว์เศรษฐกิจ ◀◀◀



## 11. แผนธุรกิจชุมชนหรือโมเดลธุรกิจ :

นำเสนอโมเดลธุรกิจ(Business Model Canvas) และแผนธุรกิจ(Business Plan) ในการพัฒนาสินค้าและบริการของผู้ประกอบการตลอดระยะเวลาที่ขอรับการสนับสนุนงบประมาณ อ่านเพิ่มเติมในบทที่ 6-7)

### Business Model Canvas (BMC)



## 12. แผนการดำเนินงาน (Gantt Chart) :

ระบุแผนการดำเนินงานให้สอดคล้องกับข้อ 12 ตลอดระยะเวลาที่ขอรับการสนับสนุนงบประมาณ

### 12.1 แผนการดำเนินงานรายปี

เทคโนโลยี/องค์ความรู้/กิจกรรม	ปีที่ 1				ปีที่ 2				ปีที่ 3				ค่าใช้จ่าย (บาท)	ผู้รับผิดชอบ	วิธีการ <sup>5</sup>		
	Q1	Q2	Q3	Q4	Q1	Q2	Q3	Q4	Q1	Q2	Q3	Q4					
<b>ปีที่ 1</b> การพัฒนามาตรฐานการผลิตไข่น้ำคุณภาพเตรียมพร้อมสู่การขอรับรองมาตรฐานในการผลิตอาหารสุขภาพ																	
1. การให้คำปรึกษาการผลิตไข่น้ำตามมาตรฐานการผลิตสินค้าเกษตรปลอดภัย: การปฏิบัติทางการเกษตรที่ดีที่พืชอาหาร (GAP พืชอาหาร)	✓														3,000	ผศ. ดร.นุชจรีสิงห์พันธ์	การให้คำปรึกษา
2. การอบรมมาตรฐานการผลิตสินค้าเกษตรปลอดภัย: การปฏิบัติทางการเกษตรที่ดีที่พืชอาหาร (GAP พืชอาหาร)	✓														12,100	ผศ. ดร.นุชจรีสิงห์พันธ์	การบรรยาย
3. การอบรมเชิงปฏิบัติการ เทคโนโลยีการเพาะเลี้ยงไข่น้ำในวงบ่อซีเมนต์ในสภาพโรงเรือนเพื่อเพิ่มผลผลิต		✓													12,100	ผศ. ดร.นุชจรีสิงห์พันธ์	การบรรยาย

เทคโนโลยี/องค์ ความรู้/กิจกรรม	ปีที่ 1				ปีที่ 2				ปีที่ 3				ค่าใช้จ่าย (บาท)	ผู้รับผิดชอบ 4	วิธีการ <sup>5</sup>
	Q1	Q2	Q3	Q4	Q1	Q2	Q3	Q4	Q1	Q2	Q3	Q4			
4. การเพาะเลี้ยงไข่น้ำใน วงบ่อซีเมนต์ในสภาพ โรงเรือน		✓	✓	✓									165,500	ผศ. ดร.นุชจรี สิงห์พันธ์ ผศ. ดร.เสาว ภา ชูมณี ผศ. นิสิต องอาจ	ลงมือ ปฏิบัติ
5. การถ่ายทอด เทคโนโลยีการเก็บรักษา การแปรสภาพ และการ แปรรูปไข่น้ำ		✓											12,100	ดร. ปิยนุช ศรชัย อ. รัตนากร แสนทำพล	การ บรรยาย
6. เทคโนโลยีการเก็บ รักษา การแปรสภาพ และการแปรรูปไข่น้ำ		✓	✓	✓									33,100	อ. ศิวดล แจ่มจำรัส	ลงมือ ปฏิบัติ
7. การอบรมการให้ ความรู้มาตรฐาน ผลิตภัณฑ์สินค้าทาง การเกษตรเพื่อเตรียม ความพร้อมการขอรับรอง มาตรฐานการผลิต			✓										12,100	อ. รัตนากร แสนทำพล	การ บรรยาย
<b>ปีที่ 2</b> การนำเทคโนโลยีและนวัตกรรมการแปรรูปและพัฒนาต้นแบบผลิตภัณฑ์ (Prototype) จากไข่น้ำ															
1. การอบรมเชิง ปฏิบัติการ การถ่ายทอด เทคโนโลยีและนวัตกรรม การแปรรูป จากไข่น้ำ					✓								40,000	อ. รัตนากร แสนทำพล ผศ. สุภาพร วิสูงเร	การ บรรยาย
2. การอบรมเชิง ปฏิบัติการ การพัฒนา ต้นแบบผลิตภัณฑ์อาหาร เสริม (Prototype) จาก ไข่น้ำ					✓	✓							110,000	อ. รัตนากร แสนทำพล อ.ดร.กัญญา รัตน์ เดือน หงาย อ. นวรัตน์ มิชัย อ. ผมาศ ประระทั้ง	ลงมือ ปฏิบัติ
3. การอบรมเชิง ปฏิบัติการ เทคโนโลยี การตรวจวิเคราะห์ ทางด้านกายภาพ เคมี ชีวภาพ และคุณค่าทาง โภชนาการเพื่อการ รับรองมาตรฐาน						✓	✓						60,000	ผศ. ดร.เสาว ภา ชูมณี อ. ดร.กัญญา รัตน์ เดือน หงาย อ. นวรัตน์ มิชัย อ. ผกามาศ ประระทั้ง	การ บรรยาย และลงมือ ปฏิบัติ



เทคโนโลยี/องค์ ความรู้/กิจกรรม	ปีที่ 1				ปีที่ 2				ปีที่ 3				ค่าใช้จ่าย (บาท)	ผู้รับผิดชอบ <sup>4</sup>	วิธีการ <sup>5</sup>
	Q1	Q2	Q3	Q4	Q1	Q2	Q3	Q4	Q1	Q2	Q3	Q4			
														อ. ศุมาลีน ดีจันทร์	
4. การอบรมเชิง ปฏิบัติการ การจัดทำ ต้นแบบบรรจุภัณฑ์ ผลิตภัณฑ์อาหารเสริม (Prototype) จากไข่น้ำ							✓	✓					40,000	ผศ. ทิวา แก้วเสริม	การ บรรยาย และลงมือ ปฏิบัติ
<b>ปีที่ 3</b> การจัดทำโมเดลธุรกิจไข่น้ำขับเคลื่อนธุรกิจสู่ธุรกิจเพื่อสังคมที่ยั่งยืน															
1. การอบรมเชิง ปฏิบัติการกลยุทธ์ การตลาดโมเดลธุรกิจ และการบริหารธุรกิจ									✓	✓			45,000	ผศ. ดร.นุชจรี สิงห์พันธ์ ผศ. ดร.ปิยะ วัน เพชรหมี่ นางสาวธัญญา รัตน์ ณะพร พิสุทธิ์	การ บรรยาย ลงมือ ปฏิบัติ
2. การอบรมเชิงปฏิบัติ การจำหน่ายสินค้าผ่าน ระบบออนไลน์และ ออฟไลน์											✓	✓	125,000	ผศ. ดร.นุชจรี สิงห์พันธ์ ผศ. ดร.ปิยะ วันเพชรหมี่ นางสาวธัญญา รัตน์ ณะพร พิสุทธิ์	การ บรรยาย ลงมือ ปฏิบัติ
3. การอบรมเชิงปฏิบัติ แนวทางการดำเนินงาน ของธุรกิจเพื่อพัฒนาไปสู่ การเป็นธุรกิจเพื่อสังคมที่ ยั่งยืน											✓	✓	80,000	ผศ. ดร.นุชจรี สิงห์พันธ์ ผศ. ดร.ปิยะ วันเพชรหมี่ นางสาวธัญญา รัตน์ ณะพร พิสุทธิ์	การ บรรยาย ลงมือ ปฏิบัติ
สรุปงบประมาณ	250,000				250,000				250,000				750,000		

<sup>4</sup>ผู้รับผิดชอบต้องมีชื่อปรากฏตามข้อ 4

<sup>5</sup>วิธีการดำเนินงาน เช่น การบรรยายและลงมือปฏิบัติ การให้คำปรึกษา บรรยายออนไลน์ ประชุมออนไลน์ ฯลฯ

## 12.2 แผนการดำเนินงานของปีที่ขอรับการสนับสนุนงบประมาณ พ.ศ. 2568

เทคโนโลยี/องค์ ความรู้/กิจกรรม	ต.ค.	พ.ย.	ธ.ค.	ม.ค.	ก.พ.	มี.ค.	เม.ย.	พ.ค.	มิ.ย.	ก.ค.	ส.ค.	ก.ย.	ค่าใช้จ่าย (บาท)	ผู้รับผิดชอบ	วิธีการ
1. การอบรมเชิง ปฏิบัติการ การ ถ่ายทอดเทคโนโลยี และนวัตกรรมการ แปรรูป จากไข่น้ำ					✓								40,000	อ. รัตน์กร แสนทำพล ผศ. สุภาพร วิสุธร	การ บรรยาย

เทคโนโลยี/องค์ความรู้/กิจกรรม	ต.ค.	พ.ย.	ธ.ค.	ม.ค.	ก.พ.	มี.ค.	เม.ย.	พ.ค.	มิ.ย.	ก.ค.	ส.ค.	ก.ย.	ค่าใช้จ่าย (บาท)	ผู้รับผิดชอบ	วิธีการ
2. การอบรมเชิงปฏิบัติการ การพัฒนาต้นแบบผลิตภัณฑ์อาหารเสริม (Prototype) จากไข่น้ำ					✓	✓							110,000	อ. รัตนากร แสนทำพล อ.ดร.กัญญา รัตน์ เดือน หงาย อ. นวรัตน์ มีชัย อ. ผมาศ ประระทั้ง	ลงมือปฏิบัติ
3. การอบรมเชิงปฏิบัติการ เทคโนโลยี การตรวจวิเคราะห์ทางด้านกายภาพ เคมี ชีวภาพ และคุณค่าทางโภชนาการเพื่อการรับรองมาตรฐาน						✓	✓						60,000	ผศ. ดร.เสาว ภา ชูมณี อ. ดร.กัญญา รัตน์ เดือน หงาย อ. นวรัตน์ มีชัย อ. ผกามาศ ประระทั้ง อ. ศุมาลิณ ดีจันทร์	การบรรยาย และลงมือ ปฏิบัติ
4. การอบรมเชิงปฏิบัติการ การจัดทำต้นแบบบรรจุภัณฑ์ผลิตภัณฑ์อาหารเสริม (Prototype) จากไข่น้ำ							✓	✓					40,000	ผศ. ทิวา แก้วเสริม	การบรรยาย และลงมือ ปฏิบัติ
สรุปงบประมาณ													250,000		

### 13. ผลผลิตและผลลัพธ์ของโครงการ :

ผลผลิต/ผลลัพธ์	หน่วย	ค่าเป้าหมายในแต่ละปี		
		ปีที่ 1	ปีที่ 2	ปีที่ 3
1. จำนวนคนที่ได้รับการถ่ายทอดความรู้/เทคโนโลยี	คน	50	50	50
2. จำนวนเทคโนโลยีที่ถ่ายทอด (ระบุรายละเอียดองค์ความรู้/เทคโนโลยี)	เรื่อง	3	3	3
3. จำนวนวิทยากรที่สามารถถ่ายทอดความรู้ให้ผู้อื่นได้	คน	6	8	3
4. ร้อยละความพึงพอใจของผู้รับบริการ	ร้อยละ	80	80	80
5. จำนวนผู้นำความรู้/เทคโนโลยีที่ได้รับไปใช้ประโยชน์	คน	10	10	10
6. สัดส่วนมูลค่าทางเศรษฐกิจที่จะเกิดขึ้น	เท่า	0.5	0.5	1.0
อื่น ๆ				

14. หน่วยงานสนับสนุน :

ชื่อหน่วยงานสนับสนุน ระบุชื่อหน่วยงานที่ร่วมให้การสนับสนุนโครงการ	รูปแบบการสนับสนุน ระบุรูปแบบของการสนับสนุน เช่น งบประมาณ อาคารสถานที่ วิทยากร การจัดกิจกรรม ฯลฯ
ศูนย์วิจัยและพัฒนาการเกษตรเพชรบูรณ์	ที่ปรึกษา วิทยากรร่วม
สาธารณสุขจังหวัดเพชรบูรณ์	ที่ปรึกษา วิทยากรร่วม
กลุ่มวิสาหกิจชุมชนฟาร์มฮักตัวบ้านในเมือง เพชรบูรณ์	สถานที่การจัดกิจกรรม
บริษัท ที.เอส.ที.ทวิน โปรดัก จำกัด	ที่ปรึกษา วิทยากรร่วม
บริษัท ฟิตเนส ออนไลน์ จำกัด	ที่ปรึกษา วิทยากรร่วม

15. ผลกระทบ : (แสดงผลกระทบที่เกิดขึ้นจากโครงการทั้งที่เกิดกับผู้ประกอบการ และผู้มีส่วนได้ส่วนเสียที่ได้รับประโยชน์จากการดำเนินโครงการ)

15.1 เศรษฐกิจ

เพิ่มรายได้ จากการจำหน่ายสินค้าทั้งไข่น้ำสด ไข่น้ำแห้งและผลิตภัณฑ์จากไข่น้ำ ทั้งรูปแบบออฟไลน์และออนไลน์

ลดรายจ่าย ลดการใช้ปัจจัยการผลิต

15.2 สังคม

คนในชุมชนเกิดการพัฒนาตนเองอย่างต่อเนื่อง มีการรวมกลุ่มอาชีพต่างๆ ที่มีความเหมาะสมกับบริบทชุมชนของตนเอง สร้างโอกาสในการประกอบอาชีพโดยเฉพาะกลุ่มผู้สูงอายุ ลดการเหลื่อมล้ำทางสังคม มีสุขภาพแข็งแรง มีคุณภาพชีวิตที่ดีขึ้น ครอบครัวเป็นสุข

15.3 สิ่งแวดล้อม

ลดการใช้สารเคมี

16. งบประมาณขอรับการสนับสนุน :

จำนวนทั้งสิ้น 578,400 บาท (รวมทุกปีที่ขอรับงบประมาณ)

ปีที่ 1 พ.ศ. 2567 จำนวน 141,000 บาท

ปีที่ 2 พ.ศ. 2568 จำนวน 187,400 บาท

ปีที่ 3 พ.ศ. 2569 จำนวน 250,000 บาท

รายการงบประมาณ ดังนี้

(คำอธิบาย : แจกแจงเฉพาะปีงบประมาณที่ขอรับการสนับสนุนในปัจจุบัน โดยให้แจกแจงรายละเอียดค่าใช้จ่ายที่จะใช้ในการดำเนินโครงการรายกิจกรรมที่ตรงกับข้อ 12.2 โดยจัดทำ เป็นงบตัวคูณ [ราคาต่อหน่วย: จำนวนคน/ครั้ง/วัน/ชิ้น] โดยใช้ระเบียบและอัตราของทางราชการ)

ปีงบประมาณ พ.ศ. 2568 ขอรับการสนับสนุนงบประมาณ จำนวน 187,400 บาท ประกอบด้วย

ปีที่ 2 การนำเทคโนโลยีและนวัตกรรมการแปรรูปและพัฒนาต้นแบบผลิตภัณฑ์ (Prototype) จากไข่น้ำ

กิจกรรม	รายการค่าใช้จ่าย	ปริมาณ	ราคาต่อหน่วย	รวมเงิน
<b>กิจกรรมที่ 1</b> การอบรมเชิงปฏิบัติการ การถ่ายทอดเทคโนโลยีและนวัตกรรมการแปรรูปจากไข่น้ำ งบประมาณ 25,200 บาท				
ค่าใช้สอย	ค่าวิทยากร	6 ชั่วโมง * 1 คน	600	3,600
	ค่าอาหารกลางวัน	30 คน*1 มื้อ	100	3,000
	ค่าอาหารว่างและเครื่องดื่ม	30 คน *2 มื้อ	35	2,100
ค่าวัสดุ	ค่าวัสดุฝึกปฏิบัติสำหรับการแปรรูปจากไข่น้ำ	3 ผลิตภัณฑ์	5,500	16,500
<b>กิจกรรมที่ 2</b> การอบรมเชิงปฏิบัติการ การพัฒนาต้นแบบผลิตภัณฑ์อาหารเสริม (Prototype) จากไข่น้ำ งบประมาณ 66,050 บาท				
ค่าใช้สอย	ค่าวิทยากร	6 ชั่วโมง * 4 คน	600	14,400
	ค่าอาหารกลางวัน	30 คน*1 มื้อ	100	3,000
	ค่าอาหารว่างและเครื่องดื่ม	30 คน *2 มื้อ	35	2,100
	ค่าสติ๊กเกอร์ผลิตภัณฑ์	1 ชุด	1,550	1,550
ค่าวัสดุ	ค่าจ้างเหมาทำผลิตภัณฑ์ต้นแบบเพื่อขอย่อย.	3 ผลิตภัณฑ์	15,000	45,000
<b>กิจกรรมที่ 3</b> การอบรมเชิงปฏิบัติการ เทคโนโลยีการตรวจวิเคราะห์ทางด้านกายภาพ เคมี ชีวภาพ และคุณค่าทางโภชนาการ เพื่อการรับรองมาตรฐาน งบประมาณ 60,000 บาท				
ค่าใช้สอย	ค่าวิทยากร	6 ชั่วโมง *1 คน	600	3,600
	ค่าอาหารกลางวัน	30 คน*1 มื้อ	100	3,000
	ค่าอาหารว่างและเครื่องดื่ม	30 คน *2 มื้อ	35	2,100
	ค่าตรวจวิเคราะห์ทางด้านกายภาพ เคมี ชีวภาพ และคุณค่าทางโภชนาการเพื่อการรับรองมาตรฐานผลิตภัณฑ์	3 ผลิตภัณฑ์	17,100	51,300
<b>กิจกรรมที่ 4</b> การอบรมเชิงปฏิบัติการ การจัดทำต้นแบบบรรจุภัณฑ์ผลิตภัณฑ์อาหารเสริม (Prototype) จากไข่น้ำ งบประมาณ 36,150 บาท				
ค่าใช้สอย	ค่าวิทยากร	6 ชั่วโมง * 1 คน	600	3,600
	ค่าอาหารกลางวัน	15 คน * 1 มื้อ	100	1,500
	ค่าอาหารว่างและเครื่องดื่ม	15 คน *2 มื้อ	35	1,050
ค่าวัสดุ	ค่าวัสดุฝึกปฏิบัติสำหรับจัดทำต้นแบบบรรจุภัณฑ์ผลิตภัณฑ์อาหารเสริม (Prototype) จากไข่น้ำ	3 ผลิตภัณฑ์	10,000	30,000

หมายเหตุ - ขอถัวเฉลี่ยค่าใช้จ่ายทุกรายการ

- ขอความร่วมมือเครือข่ายคลินิกเทคโนโลยีไม่คิดค่าใช้จ่ายที่เป็นค่าธรรมเนียมหักเข้าหน่วยงาน
- ค่าที่พัก ค่าเดินทาง ค่าเบี้ยเลี้ยง เบิกตามระเบียบและอัตราที่ทางราชการกำหนด
- ค่าจ้างออกแบบงานกับบุคคลภายนอก ให้ยึดความประหยัดงบประมาณเป็นหลักและแสดงหลักฐานการจ้างงานชัดเจน
- ค่าจ้างเหมาทดสอบทางวิทยาศาสตร์ ให้แนบรายละเอียดอัตราค่าบริการ
- ค่าวัสดุ/อุปกรณ์ ค่าวัสดุสำนักงานที่ใช้ในการจัดกิจกรรม ต้องให้รายละเอียดว่ามีวัสดุและอุปกรณ์อะไรที่จำเป็นต้องใช้ในการดำเนินโครงการ บางอย่างผู้ประกอบการสามารถร่วมออกค่าใช้จ่ายได้หรือไม่

- คำว่าวัสดุการเกษตรคำวัสดุวิทยาศาสตร์และสารเคมี ให้แจกแจงรายละเอียดว่าคืออะไร

**17. การรายงานความก้าวหน้าติดตามและประเมินผล :** ผู้รับผิดชอบโครงการต้องดำเนินการ ดังนี้

- (1) รายงานความก้าวหน้าโครงการผ่านระบบคลินิกเทคโนโลยีออนไลน์ (CMO) รายไตรมาส
- (2) ผู้รับผิดชอบโครงการต้องให้ผู้รับบริการตอบแบบสำรวจวัดความพึงพอใจผู้รับบริการในขณะจัดกิจกรรม และผู้รับผิดชอบโครงการต้องให้ผู้รับบริการตอบแบบติดตามผลการนำไปใช้ประโยชน์หลังสิ้นสุดการดำเนินงานของโครงการ ก่อนจัดส่งรายงานฉบับสมบูรณ์
- (3) ผู้รับผิดชอบโครงการต้องคำนวณมูลค่าทางเศรษฐกิจ และ B/C ratio ของโครงการ
- (4) จัดส่งรายงานฉบับสมบูรณ์เป็นอิเล็กทรอนิกส์ไฟล์พร้อมหนังสือส่งจากหน่วยงาน ไม่เกินวันที่ 30 กันยายน (วันสิ้นสุดปีงบประมาณ) ยกเว้นมีเหตุจำเป็น หรือสุดวิสัย
- (5) การขอขยายเวลา หากคาดว่าโครงการจะไม่สามารถจัดกิจกรรมตามแผนที่วางไว้และมีความจำเป็นต้องขอขยายเวลา ผู้รับผิดชอบโครงการต้องจัดทำหนังสือขอขยายเวลาโดยผู้บริหารหน่วยงานเป็นผู้ลงนาม ในหนังสือถึง ปลัดกระทรวงการอุดมศึกษา วิทยาศาสตร์ วิจัยและนวัตกรรม ก่อนวันที่ 15 กันยายน แจ้งให้ สป.อว. ทราบ เพื่อดำเนินการในส่วนที่เกี่ยวข้องต่อไป

**18. การเผยแพร่ประชาสัมพันธ์โครงการ :**

การจัดกิจกรรมหรือการเผยแพร่ประชาสัมพันธ์โครงการในรูปแบบต่างๆเช่น แผ่นพับ ป้ายประชาสัมพันธ์ จดหมายข่าว วารสาร และสื่ออื่นใด **ต้องมีข้อความและสัญลักษณ์ของกระทรวงการอุดมศึกษา วิทยาศาสตร์ วิจัย และนวัตกรรม** ซึ่งเป็นผู้ให้การสนับสนุนงบประมาณปรากฏทุกครั้ง และโครงการยินดีให้ความร่วมมือเข้าร่วมจัดแสดงผลงานในกิจกรรมต่างๆ ตามที่ สป.อว. ร้องขอ พร้อมทั้งทำตามหลักเกณฑ์และเงื่อนไขที่ระบุในคู่มือการดำเนินงานฯ ทุกประการ

นุชจรีย์ สิงห์พันธ์

(ผู้ช่วยศาสตราจารย์ ดร.นุชจรีย์ สิงห์พันธ์)

ผู้เสนอโครงการ

ตำแหน่ง ประธานหลักสูตรเกษตรศาสตร์



**แบบสำรวจข้อมูลความต้องการผู้ประกอบการ  
แพลตฟอร์มเพิ่มศักยภาพธุรกิจชุมชน (BCE) ประจำปีงบประมาณ 2568**

เรื่อง ขอเข้าร่วมแพลตฟอร์มเพิ่มศักยภาพธุรกิจชุมชน (BCE)

เรียน ปลัดกระทรวงการอุดมศึกษา วิทยาศาสตร์ วิจัยและนวัตกรรม

สิ่งที่ส่งมาด้วย รายชื่อสมาชิกของสถานประกอบการที่เข้าร่วมโครงการ

ด้วย ผู้ช่วยศาสตราจารย์ ดร.นุชจรี สิงห์พันธ์ มีความประสงค์ที่จะนำความรู้และงานวิจัยด้านวิทยาศาสตร์ เทคโนโลยีและนวัตกรรมและความรู้ในการเพิ่มศักยภาพผู้ประกอบการ ไปใช้ในการพัฒนาธุรกิจชุมชน โดยมีรายละเอียด ดังนี้

**ส่วนที่ 1 ข้อมูลผู้ประกอบการ**

ชื่อสถานประกอบการ วิสาหกิจชุมชนฟาร์มฮักตัวบ้านในเมืองเพชรบูรณ์ ที่ตั้งสถานประกอบการ เลขที่ 4 ถนนประตูดาว ตำบลในเมือง อำเภอเมือง จังหวัดเพชรบูรณ์ 67000

พิกัดละติจูด: 16.42361

ลองจิจูด : 101.16263

ชื่อประธาน นางสาวธัญญารัตน์ ธนะพรพิสุทธ์ เบอร์โทร 062-1962636

ชื่อผู้ประสานงาน ผู้ช่วยศาสตราจารย์ ดร.นุชจรี สิงห์พันธ์ เบอร์โทร 081-3494274

**ส่วนที่ 2 ข้อมูลการประกอบการ**

รูปแบบธุรกิจ

ผู้ประกอบการรายเดียว

หุ่นส่วนจำกัด

บริษัทจำกัด

ผู้ประกอบการ OTOP

วิสาหกิจชุมชน

สหกรณ์

กลุ่มอาชีพ

กลุ่มผู้ผลิตชุมชนที่ยังไม่จดทะเบียน

ผู้ประกอบการรายเดียว

จำนวนสมาชิก 26 คน เครือข่ายเกษตรกร 100 คน ปีที่ก่อตั้ง ปี 2566 ระยะเวลาในการดำเนินธุรกิจ - ปี 4 เดือน ทุนจดทะเบียน 20,000...บาท

ผลิตภัณฑ์ที่ผลิตและจำหน่ายอยู่

ผลิตภัณฑ์เกษตรอินทรีย์ เช่น ผักสด ผ่า ดอกเก็กฮวย ข้าวอินทรีย์ ผลไม้ ยอดขายต่อเดือน. 20,000 บาท รายได้ต่อเดือน 10,000 บาท

ผลิตภัณฑ์แปรรูปเพื่อบริโภค เช่น น้ำมันสกัดเย็นจากสมุนไพร 5 ชนิด (Organic Plus ) ชาใบเตย น้ำกลั่นใบเตย ชาสมุนไพร อาหารแปรรูปจากมะขาม และอื่นๆ ยอดขายต่อเดือน 20,000 บาทรายได้ต่อเดือน 4,000 บาท

ผลิตภัณฑ์แปรรูปเพื่ออุปโภค เช่น สบู่ ยาสีฟัน เซรั่ม แชมพู โลชั่นบำรุงผิว ครีมทาหน้า น้ำมันนวด ธาตุอาหาร และอื่นๆ ยอดขายต่อเดือน 20,000 บาทรายได้ต่อเดือน 4,000 บาท

บริการท่องเที่ยวเชิงเกษตรและศูนย์เรียนรู้ เช่น มีบริการอาหารและเครื่องดื่ม ปอตกปลา สวนเกษตร ที่พัก ยอดขายต่อเดือน 30,000 บาทรายได้ต่อเดือน 6,000 บาท

บริการรับจ้างผลิตเครื่องสำอางมาตรฐาน ออย. เช่น สร้างแบรนด์ จดแจ้งทะเบียน ยอดขายต่อเดือน 30,000 บาทรายได้ต่อเดือน 6,000 บาท

**กลุ่มลูกค้า** กลุ่มคนรักสุขภาพ ชอบท่องเที่ยว สตรี หน่วยงานราชการ และประชาชนทั่วไป

### แหล่งจำหน่ายสินค้า

ออฟไลน์ ร้านฟาร์มอัครัต (หน้าการไฟฟ้าจังหวัดเพชรบูรณ์) / ตลาดสีเขียว โรงพยาบาลเพชรบูรณ์ / ตัวแทนจำหน่าย  
ออนไลน์ Shopee / LineOA / Page Facebook / ทรกส LineOA

### ส่วนที่ 3 ประเด็นความต้องการพัฒนาสินค้าและบริการ

ระบุประเด็นปัญหาที่เกิดขึ้น และความต้องการในการพัฒนา

ปัญหาที่เกิดขึ้น	ความต้องการด้าน วทน.
1. ขาดปัจจัยการผลิต เช่น พันธุ์ไข่น้ำ พันธุ์ผัก ปุ๋ย ต้นทุนสูง 2. ขาดความรู้และนวัตกรรมใหม่เพื่อเพิ่มผลผลิต 3. ขาดความรู้มาตรฐานการผลิตโรงเรือนผลิตเพื่อการเพิ่มประสิทธิภาพในการผลิต 4. ขอบประมาณในการจัดการด้านต่างๆ ไม่เพียงพอ 5. ขาดนวัตกรรมในการพัฒนาผลิตภัณฑ์ให้ได้มาตรฐานสากลเพื่อการแข่งขันในตลาด 6. ขาดบรรจุภัณฑ์ที่ได้มาตรฐาน ทันสมัย 7. ขาดความรู้ในการจัดการด้านการตลาดสมัยใหม่ และการบริหารธุรกิจ	1. การเพิ่มประสิทธิภาพกระบวนการผลิตสินค้าและบริการ 2. การถ่ายทอดองค์ความรู้ในการพัฒนาผลิตภัณฑ์ทางการเกษตร 3. การจัดทำต้นแบบผลิตภัณฑ์ (Prototype) 4. การตรวจวิเคราะห์ทางด้านกายภาพ เคมี ชีวภาพ เพื่อการรับรองมาตรฐาน 5. การตรวจวิเคราะห์คุณค่าทางโภชนาการ 6. การจัดทำต้นแบบบรรจุภัณฑ์ 7. การให้ความรู้การขายสินค้าผ่านระบบออนไลน์ 8. การให้ความรู้ด้านโมเดลธุรกิจ และการบริหารธุรกิจ

ลงชื่อ..... นุชกร อินทร์ (ตัวบรรจง)  
(ผู้ช่วยศาสตราจารย์ ดร.นุชกร สิงห์พันธ์)  
หมายเลขโทรศัพท์ 081-3494274  
ผู้สำรวจข้อมูล  
วันที่...../...../.....

ลงชื่อ..... [ลายเซ็น] (ตัวบรรจง)  
(นางสาวธัญรัตน์ ธนะพรพิสุทธิ์)  
หมายเลขโทรศัพท์ 062-1962636  
ผู้ให้ข้อมูล  
วันที่...../...../.....

### หมายเหตุ

- กรุณาแนบรายชื่อผู้เข้าร่วมโครงการทุกคน
- ต้องแสดงแบบสำรวจข้อมูลความต้องการผู้ประกอบการ (BCE) ทุกปีที่เสนอโครงการ



## แบบฟอร์มการนำผลงานวิจัยและพัฒนาไปใช้ประโยชน์

วิสาหกิจชุมชนฟาร์มฮักตัวบ้านในเมืองเพชรบูรณ์  
๔ ถนนประตูดาว ตำบลในเมือง อำเภอเมือง  
จังหวัดเพชรบูรณ์ ๖๗๐๐๐

วันที่ ๒๗ กันยายน พ.ศ. ๒๕๖๗

เรื่อง การนำผลงานวิจัยและพัฒนาไปใช้ประโยชน์

เรียน ปลัดกระทรวงการอุดมศึกษา วิทยาศาสตร์ วิจัยและนวัตกรรม

ตามที่ สำนักงานปลัดกระทรวงการอุดมศึกษา วิทยาศาสตร์ วิจัยและนวัตกรรม ร่วมกับ  
คลินิกเทคโนโลยีเครือข่าย ได้ดำเนินโครงการส่งเสริมการนำวิทยาศาสตร์ เทคโนโลยีและนวัตกรรม เพื่อเพิ่ม  
ศักยภาพการผลิตและเศรษฐกิจชุมชน เพื่อนำผลงานวิจัยและพัฒนาด้านวิทยาศาสตร์ เทคโนโลยีและนวัตกรรม  
ไปถ่ายทอด บ่มเพาะ เพิ่มศักยภาพให้แก่ชุมชน วิสาหกิจชุมชน ผู้ประกอบการ กลุ่มเกษตรกร นั้น

ข้าพเจ้า นางสาวธัญญรัตน์ ธนะพรพิสุทธิ์ ประธานกลุ่ม วิสาหกิจชุมชนฟาร์มฮักตัวบ้านในเมือง  
เพชรบูรณ์และสมาชิกกลุ่ม/ชุมชน จำนวน ๒๖ คน ได้รับการถ่ายทอดเทคโนโลยี องค์ความรู้ด้านวิทยาศาสตร์  
เทคโนโลยีและนวัตกรรม ดังนี้ (ระบุได้มากกว่า ๑ เรื่อง/เทคโนโลยี/องค์ความรู้)

เทคโนโลยี/องค์ความรู้	ผลของการใช้องค์ความรู้/เทคโนโลยี (เพิ่มรายได้ ลดรายจ่าย มาตรฐาน อื่น ๆ)
๑. เทคโนโลยีการเพิ่มประสิทธิภาพกระบวนการผลิตสินค้าและบริการ	ลดรายจ่าย เพิ่มรายได้จากสินค้าและบริการ
๒. การถ่ายทอดองค์ความรู้ในการแปรรูปและพัฒนาผลิตภัณฑ์ทางการเกษตร	วิธีการแปรรูปและพัฒนาผลิตภัณฑ์ทางการเกษตร
๓. การถ่ายทอดองค์ความรู้ระดับผลิตภัณฑ์ขั้นน้ำเพื่อเข้าสู่การขอรับมาตรฐาน	องค์ความรู้ระดับผลิตภัณฑ์สู่การขอรับรองมาตรฐาน
๔. การถ่ายทอดองค์ความรู้การออกแบบและพัฒนาต้นแบบผลิตภัณฑ์ (Prototype)	มีบรรจุภัณฑ์ที่ได้มาตรฐานและทันสมัย
๕. การถ่ายทอดองค์ความรู้มาตรฐานการผลิตสินค้าทางการเกษตร	ผลิตภัณฑ์ทางการเกษตรได้รับการรับรองมาตรฐานการผลิต
๖. การถ่ายทอดองค์ความรู้การขายสินค้าผ่านระบบออนไลน์	เทคนิคการขายสินค้าผ่านระบบออนไลน์
๗. การถ่ายทอดองค์ความรู้ด้านโมเดลธุรกิจ และการบริหารธุรกิจ	ได้โมเดลธุรกิจ และการบริหารธุรกิจ



ซึ่งกลุ่มได้นำความรู้ดังกล่าวไปใช้ให้เกิดประโยชน์ต่อการประกอบอาชีพ การพัฒนาชุมชน พัฒนาผลิตภัณฑ์ ทำให้สามารถเพิ่มรายได้ ลดรายจ่าย และพัฒนาคุณภาพชีวิตให้ดีขึ้น จึงขอขอบพระคุณเป็นอย่างสูงมา ณ โอกาสนี้

จึงเรียนมาเพื่อโปรดทราบ

ขอแสดงความนับถือ



(ผู้ช่วยศาสตราจารย์ ดร.นุชจรี สิงห์พันธ์)

ผู้รับผิดชอบโครงการ

ขอแสดงความนับถือ



(นางสาวธัญญารัตน์ ณะพรพิสุทธิ์)

ประธานกลุ่ม / ตัวแทนกลุ่ม

หมายเลขโทรศัพท์ ๐๖๒-๑๙๖๒๖๓๖