

แบบฟอร์ม

2 ข้อเสนอโครงการเพื่อขอรับการสนับสนุนงบประมาณ
5 การส่งเสริมการนำวิทยาศาสตร์ เทคโนโลยีและนวัตกรรม
6 เพื่อเพิ่มศักยภาพการผลิตและเศรษฐกิจชุมชน

7 แพลตฟอร์มเพิ่มศักยภาพธุรกิจชุมชน
Building Community Enterprise : BCE



แพลตฟอร์มเพิ่มศักยภาพธุรกิจชุมชน (Building Community Enterprise : BCE) จัดทำขึ้นเพื่อให้นักวิจัยนำความรู้ด้าน วิทยาศาสตร์ และการบริหารจัดการ การตลาด ยกกระดับขีดความสามารถในการแข่งขันและวางรากฐานทางเศรษฐกิจให้กับผู้ประกอบการชุมชน ทั้งนี้ แพลตฟอร์ม BCE มุ่งเน้นการพัฒนาสินค้า(Product) และบริการ(Service) ตลอดห่วงโซ่คุณค่า(ต้นทาง กลางทาง ปลายทาง) มีการพัฒนาผลิตภัณฑ์และบริการด้วยการต่อยอดภูมิปัญญา นำไปสู่การพัฒนาคุณภาพและมาตรฐาน(Quality & Standard) มีกระบวนการในการช่วยผู้ประกอบการในการจัดทำโมเดลธุรกิจ(Business model) และแผนธุรกิจ(Business plan) ที่ชัดเจนตอบโจทย์ทั้ง ตลาดออฟไลน์และออนไลน์ ซึ่งจะนำไปสู่การเพิ่มขีดความสามารถในการแข่งขันให้กับสินค้าและบริการของธุรกิจชุมชนและส่งเสริม วิถีคิดและการดำเนินธุรกิจในรูปแบบของธุรกิจเพื่อชุมชน(Business for Community) หรือธุรกิจเพื่อสังคม(Social Enterprise) ได้ ในอนาคต

ขั้นตอนการพัฒนา	แนวทางเบื้องต้น
ปีที่ ๑ มาตรฐาน เตรียมพร้อมสู่การขอรับรองมาตรฐาน	การให้ความรู้ เทคโนโลยี เพื่อนำไปสู่การขอรับรองมาตรฐานผลิตภัณฑ์ เช่น GMP อย. มพช.
ปีที่ ๒ โมเดลธุรกิจ ขับเคลื่อนโมเดลธุรกิจ	นำโมเดลธุรกิจมาใช้ในการขายสินค้าและบริการผ่านช่องทางออนไลน์ และออนไลน์
ปีที่ ๓ ธุรกิจยั่งยืน พัฒนาธุรกิจสู่ธุรกิจเพื่อสังคม	ส่งเสริมการดำเนินงานของธุรกิจเพื่อพัฒนาไปสู่การเป็นธุรกิจเพื่อสังคม

โครงการใหม่

โครงการต่อเนื่องปีที่ 2

โครงการต่อเนื่องปีที่ 3

1. **ชื่อหน่วยงาน** : คลินิกเทคโนโลยีมหาวิทยาลัยเทคโนโลยีราชมงคลตะวันออก วิทยาเขตบางพระ
2. **ชื่อโครงการ** : การเพิ่มคุณค่าสมุนไพรว่านสาวหลงและผักบุ้งทะเล เพื่อพัฒนาเป็นผลิตภัณฑ์เครื่องสำอาง วิสาหกิจชุมชนคนรักมะพร้าวตะเคียนเตี้ย อ.บางละมุง จ.ชลบุรี ปีที่ 3
3. **ห่วงโซ่คุณค่า (Value chain)** : เมืองสมุนไพรภาคตะวันออก
4. **รายชื่อผู้รับผิดชอบโครงการและผู้ร่วมโครงการ**

รายชื่อผู้ร่วมโครงการ ระบุชื่อ นามสกุล ตำแหน่ง เบอร์ โทร อีเมลล์	หน้าที่ รับผิดชอบใน โครงการ 1	องค์ความรู้/เทคโนโลยี/นวัตกรรมที่ รับผิดชอบในโครงการ	ประสบการณ์ทำงานที่เกี่ยวข้องกับโครงการ ²
1. ผศ. ดร.ดวงสิริ สยมภาค คณะวิทยาศาสตร์และเทคโนโลยี มหาวิทยาลัยเทคโนโลยีราชมงคล ตะวันออก โทรศัพท์ 089 562 9894 อีเมลล์:	หัวหน้า โครงการ	การยกระดับมาตรฐานสินค้า เกษตร อาหารและเครื่องสำอาง	1. หัวหน้าโครงการวิจัย บพท. เรื่อง การ ยกระดับมาตรฐานน้ำมันมะพร้าวสกัดเย็น ของวิสาหกิจชุมชนตะเคียนเตี้ย อำเภอบาง ละมุง จังหวัดชลบุรี (พ.ศ.2563) 2. ผู้จัดการโครงการและผู้ประสานงาน MoU มทร.ตะวันออกและการไฟฟ้าฝ่าย

<p>dhongsiri_sa@rmutto.ac.th</p>			<p>ผลิตแห่งประเทศไทย ตามโครงการ การศึกษาและพัฒนายกระดับคุณภาพชีวิต ชุมชน คุณภาพสิ่งแวดล้อมและส่งเสริม วิสาหกิจชุมชนอย่างยั่งยืน (พ.ศ.2561- 2566)</p> <p>3. ผู้จัดการโครงการ“พัฒนาศักยภาพ ชุมชนด้านอาชีพและอนุรักษ์สิ่งแวดล้อม ตำบลบางปูอำเภอเมือง จังหวัด สมุทรปราการ” ตาม MoU มหาวิทยาลัย เทคโนโลยีราชมงคลตะวันออก และการ ไฟฟ้าฝ่ายผลิตแห่งประเทศไทย (พ.ศ. 2563)</p>
<p>2. รศ. ดร.สุธัญญา พรหมสมบูรณ์ คณะวิทยาศาสตร์และเทคโนโลยี มหาวิทยาลัยเทคโนโลยีราชมงคล ตะวันออก โทรศัพท์ 082 3546491 อีเมลล์ : sutunya_pr@rmutto.ac.th</p>	<p>ที่ปรึกษา โครงการ</p>	<p>การวิจัยและพัฒนาผลิตภัณฑ์ เครื่องสำอาง</p>	<p>1. หัวหน้าโครงการวิจัย นวัตกรรมเวช สำอางจากรำข้าวไรซ์เบอร์รี่ (พ.ศ.2564)</p> <p>2. หัวหน้าชุดโครงการวิจัย การพัฒนา ผลิตภัณฑ์อาหารสุขภาพและเวชสำอาง จากรำข้าวบางพระสู่ตลาดเอเซีย (พ. ศ.2563)</p> <p>3. หัวหน้าโครงการวิจัย การศึกษาฤทธิ์ทาง ชีวภาพของสารสกัดเมล็ดตำไล้เถาเพื่อการ พัฒนาผลิตภัณฑ์ซีรัมบำรุงผิว (พ.ศ.2559)</p> <p>4. หัวหน้าโครงการวิจัย ผลของน้ำมันหอม ระเหยจากพืชสมุนไพรที่มีต่อการผ่อนคลาย ความเครียด (พ.ศ.2556)</p>
<p>3. ผศ.สุพัตรา พูลพิชชนม์ คณะวิทยาศาสตร์และเทคโนโลยี มหาวิทยาลัยเทคโนโลยีราชมงคล ตะวันออก โทรศัพท์ 081 652 4256 อีเมลล์: supattra_po@rmutto.ac.th</p>	<p>ผู้ร่วม โครงการ</p>	<p>1. การวิเคราะห์คุณภาพผลิตภัณฑ์ 2. การจดแจ้ง</p>	<p>1. หัวหน้าโครงการวิจัย เรื่อง การพัฒนา สารสกัดจากเมล็ดหมามูยอินเดียน (<i>Mucuna pruriens</i> (L.) DC. Var. utilis) และการนำไปใช้ประโยชน์ในผลิตภัณฑ์ (พ. ศ. 2563)</p> <p>2. หัวหน้าโครงการวิจัย เรื่อง ผลของไม โครแคปซูลสารสกัดจากใบมะเดื่อฝรั่ง ใบเตย และดอกเก็กฮวยต่อปริมาณพอลิฟีน อลของชาใบมะเดื่อฝรั่ง (พ.ศ.2562)</p> <p>3. หัวหน้าโครงการวิจัย เรื่อง พอลิฟีนอล และความสามารถในการต้านออกซิเดชัน ของ ใบมะเดื่อฝรั่ง (<i>Ficus carica</i> L.) และ ผลิตภัณฑ์ชาใบมะเดื่อ (พ.ศ.2559)</p>
<p>4. ผศ.สายใจ จริญญาเอกภาส คณะวิทยาศาสตร์และเทคโนโลยี มหาวิทยาลัยเทคโนโลยีราชมงคล ตะวันออก โทรศัพท์ 082 296 5998 อีเมลล์: saijai_ch@rmutto.ac.th</p>	<p>ผู้ร่วม โครง</p>	<p>การตรวจสอบคุณภาพผลิตภัณฑ์</p>	<p>1. คณะกรรมการและคณะทำงานคัดสรร สุดยอดหนึ่งตำบลหนึ่งผลิตภัณฑ์ไทย (OTOP Product Champion: OPC) จังหวัดชลบุรี</p> <p>2. ผู้ทดสอบมาตรฐานฝีมือแรงงาน กรม พัฒนาฝีมือแรงงาน สาขาอาชีพเกษตร อุตสาหกรรม สาขานักออกแบบผลิตภัณฑ์ อาหารแปรรูป ระดับ 2</p>

<p>5. ผศ.ดร.กิตติศักดิ์ วิธินันทกิตต์ สำนักวิชาวิศวกรรมศาสตร์และ นวัตกรรม มหาวิทยาลัยเทคโนโลยี ราชมงคลตะวันออก โทรศัพท์ 086 386 1885 อีเมล: kittisak_wi@rmutto.ac.th</p>	<p>ผู้ร่วม โครงการ</p>	<p>1. การวิเคราะห์ต้นทุนและความ คุ้มค่า 2. การจัดการพลังงานและความ คุ้มค่าทางเศรษฐศาสตร์</p>	<p>1. ผู้เชี่ยวชาญให้คำปรึกษางานกำกับดูแล และส่งเสริมการอนุรักษ์พลังงาน กลุ่ม อุตสาหกรรมอาหาร เครื่องดื่ม และยาสูบ (พ.ศ. 2560) 2. ผู้เชี่ยวชาญให้คำปรึกษาโครงการ อนุรักษ์พลังงานในอาคารควบคุมภาครัฐ (พ.ศ. 2557-2558)</p>
<p>6. ผศ.กฤตยชล ทองธรรมสถิต คณะมนุษยศาสตร์และ สังคมศาสตร์ มหาวิทยาลัย เทคโนโลยีราชมงคลตะวันออก โทรศัพท์ 086 077 0101 อีเมล: kittayachon_to@rmutto.ac.th หรือ nim_ku@hotmail.com</p>	<p>ผู้ ร ่ว ม โครงการ</p>	<p>การพัฒนาผู้ประกอบการ</p>	<p>1. หัวหน้าโครงการวิจัย (ปี พ.ศ.2556) เรื่องการจัดทำแผนแม่บทการพัฒนาชุมชน อย่างยั่งยืน ในเขตองค์การบริหารส่วน ตำบลบางพระ อำเภอศรีราชา จังหวัด ชลบุรี โดยกระบวนการวิจัยอย่างมีส่วน ร่วมของชุมชน 2. หัวหน้าโครงการ (พ.ศ.2557-2562) ประชุมสัมมนาเชิงปฏิบัติการ การเพิ่ม ศักยภาพการบริหารจัดการในธุรกิจขนาด เล็ก</p>
<p>7. ดร. อนงค์นาฏ โสภณางกูร คณะวิทยาศาสตร์และเทคโนโลยี มหาวิทยาลัยเทคโนโลยีราชมงคล ตะวันออก โทรศัพท์ 080 246 9978 อีเมล: anongnat_so@rmutto.ac.th</p>	<p>ผู้ ร ่ว ม โครงการ</p>	<p>1. บรรจุภัณฑ์และฉลาก</p>	<p>1. วิทยากรบรรยายและฝึกปฏิบัติโครงการ เสริมสร้างอาชีพในการดำเนินธุรกิจแก่สตรี หลักสูตรการพัฒนา บรรจุภัณฑ์และตรา สินค้า (พ.ศ.2561) 2. วิทยากรบรรยายและฝึกปฏิบัติการ “การพัฒนาบรรจุภัณฑ์และตราสินค้า” โครงการยกระดับกลุ่มเกษตรกร องค์กร เกษตรกร และเกษตรกรรุ่นใหม่ เพื่อพัฒนา เป็นเกษตรอุตสาหกรรม (พ.ศ.2561) 3. วิทยากรโครงการบริการวิชาการตาม ความต้องการของชุมชน กิจกรรมที่ 2 โครงการฉลากและบรรจุภัณฑ์)พ.ศ(2563.</p>
<p>8. ดร.สุธีรา อานามวงษ์ คณะวิทยาศาสตร์และเทคโนโลยี มหาวิทยาลัยเทคโนโลยีราชมงคล ตะวันออก โทรศัพท์ 098 2756044 อีเมล : suteera_ar@rmutto.ac.th</p>	<p>ผู้ร่วม โครงการ</p>	<p>- การใช้เทคนิคสมัยใหม่ในการ ประชาสัมพันธ์เพื่อเข้าถึง กลุ่มเป้าหมาย</p>	<p>1. วิทยากรโครงการเสริมสร้างทักษะการ เป็นผู้ประกอบการใหม่ในยุคดิจิทัล หัวข้อ การใช้งานแอปพลิเคชัน Canva เพื่อ ออกแบบสื่อประชาสัมพันธ์ (2565) 2. วิทยากรถ่ายทอดองค์ความรู้ด้าน เทคโนโลยีดิจิทัลขายสินค้า/บริการและ ประชาสัมพันธ์แหล่งท่องเที่ยวผ่านสมา ร์ทโฟน (M-Commerce) ครั้งที่ 2 โครงการถ่ายทอดและการส่งเสริมคุณค่า ของผลิตภัณฑ์และเศรษฐกิจทางเกษตร รวมทั้งพัฒนาเทคโนโลยี IOT เพื่อ ยกระดับเศรษฐกิจและสังคมในตำบล คลองปูน อำเภอแกลง จังหวัดระยอง (2564)</p>
<p>9. ผศ.ดร.น้ำฝน ใจดี คณะมนุษยศาสตร์และ สังคมศาสตร์</p>	<p>ผู้ร่วม โครงการ</p>	<p>- วิสาหกิจชุมชนเพื่อสังคม</p>	<p>- แนวทางการปรับตัวสู่สังคมคาร์บอนต่ำ ภาคการใช้พลังงานของประชาชนในเขต ภาคตะวันออก (ปีงบประมาณ 2559)</p>

<p>มหาวิทยาลัยเทคโนโลยีราชมงคล ตะวันออก โทรศัพท์ 0867840809 อีเมล: namphone_ch@rmutto.ac.th</p>			<ul style="list-style-type: none"> - การศึกษาคุณลักษณะของบัณฑิตนักปฏิบัติ สาขาวิชาการจัดการ คณะมนุษยศาสตร์และสังคมศาสตร์ มหาวิทยาลัยเทคโนโลยีราชมงคลตะวันออก (ปีงบประมาณ 2559) - การวิเคราะห์ห่วงโซ่คุณค่าของวิสาหกิจชุมชนมันสำปะหลังในเขตภาคตะวันออก (ปีงบประมาณ 2558) - การจัดการคุณภาพเพื่อพัฒนาศักยภาพการแข่งขันของวิสาหกิจชุมชนแปรรูปอาหารในเขตภาคตะวันออก
<p>10. ผศ.วันทนา รอดประเสริฐ คณะมนุษยศาสตร์และสังคมศาสตร์ มหาวิทยาลัยเทคโนโลยีราชมงคล ตะวันออก โทรศัพท์ 063-142-9554 11. อีเมล: wantana_ro@rmutto.ac.th</p>	<p>ผู้ร่วม โครงการ</p>	<p>- วิสาหกิจชุมชนเพื่อสังคม</p>	<ul style="list-style-type: none"> - เตรียมความพร้อมชุมชนรอบพื้นที่และชุมชนที่เกี่ยวข้อง “โครงการจัดการขยะมูลฝอยชุมชนครบวงจรของบริษัทคลื่น ซีดี จำกัด” - การศึกษารูปแบบการทำบัญชีกลุ่มวิสาหกิจชุมชนอำเภอศรีราชา จังหวัดชลบุรี - ปัจจัยที่มีผลสัมฤทธิ์ทางการเรียนของนักศึกษาสาขาวิชาการจัดการคณะมนุษยศาสตร์และสังคมศาสตร์ มหาวิทยาลัยเทคโนโลยีราชมงคลตะวันออก เขตพื้นที่บางพระ - การพัฒนาบรรจุภัณฑ์ผลิตภัณฑ์ “ถั่วอกหัวโต” ของเกษตรกรชุมชนขนาดย่อมบ้านเอสอาร์ หมู่ที่4 ตำบลบางพระ อำเภอศรีราชา จังหวัดชลบุรี
<p>11. อาจารย์ ยศภัทร เรืองไพศาล คณะวิทยาศาสตร์และเทคโนโลยี มหาวิทยาลัยเทคโนโลยีราชมงคล ตะวันออก โทรศัพท์ 081 141 3459 อีเมล: yotsapat_ru@rmutto.ac.th</p>	<p>ผู้ร่วม โครงการ</p>	<p>1. เทคโนโลยีสารสนเทศ (Information technology) 2. มัลติมีเดีย (Multimedia)</p>	<p>1. คณะทำงานในโครงการการศึกษาและพัฒนายกระดับคุณภาพชีวิตชุมชนคุณภาพสิ่งแวดล้อมและส่งเสริมวิสาหกิจชุมชนอย่างยั่งยืน สำหรับโครงการ FSRU ทำเทียบเรือและท่าส่งก๊าซธรรมชาติไปยังโรงไฟฟ้าพระนครใต้ (ปีพ.ศ.2561-2566) 2. อาจารย์ที่ปรึกษาการประกวด RMUT STAR 2020 ในการแข่งขันกีฬา มหาวิทยาลัยเทคโนโลยีราชมงคลแห่งประเทศไทย ครั้งที่ 36 "ตะวันออกเกมส์" (ปีพ.ศ.2563)</p>
<p>12. นายสาโรช โรจน์สกุลพานิช 39/3 ม. 3 ต.ตะเคียนเตี้ย อ.บาง ละมุง จ.ชลบุรี โทรศัพท์ 081 801 5314 อีเมล: sroskun2@gmail.com</p>	<p>ประธาน กลุ่ม วิสาหกิจ ชุมชน คนรัก มะพร้าว</p>	<p>เป็นผู้นำในการดำเนินงานและประสานกับสมาชิก</p>	<p>ประวัติการทำงานร่วมกับโครงการวิจัย บพท. (ปี พ.ศ.2563) เรื่อง การยกระดับมาตรฐานน้ำมันมะพร้าวสกัดเย็นของวิสาหกิจชุมชนตะเคียนเตี้ย อำเภอบางละมุง จังหวัดชลบุรี</p>

	ตะเคียน เตี้ย	
--	------------------	--

¹ หน้าที่ความรับผิดชอบ ได้แก่ หัวหน้าโครงการ ผู้ร่วมโครงการ ประธานกลุ่ม เจ้าหน้าที่รัฐ เจ้าหน้าที่ท้องถิ่น อื่น ๆ

² แบบประวัติแบบย่อ(การศึกษา ประสบการณ์ทำงาน งานวิจัยที่เกี่ยวข้อง) ในส่วนที่เกี่ยวข้องกับบทบาทหน้าที่ในโครงการของผู้เข้าร่วมโครงการทุกคน

5. ลักษณะโครงการ : โปรตุใส่เครื่องหมาย ✓ ใน ที่ต้องการและกรอกข้อมูลพร้อมหลักฐานตามที่ระบุ

- 5.1 เป็นโครงการที่กลุ่มเป้าหมายอยู่ในฐานข้อมูลแผนงานการให้บริการคำปรึกษาและข้อมูลเทคโนโลยี (ปีที่ให้คำปรึกษา.....)
- 5.2 เป็นโครงการที่มีผู้ร่วมโครงการ ด้านผู้เชี่ยวชาญด้านการตลาด และแผนธุรกิจเข้าร่วมวางแผนธุรกิจชุมชน (ปรากฏในชื่อผู้เสนอโครงการและผู้ร่วมโครงการหรือแผนการดำเนินโครงการ)
- 5.3 เป็นโครงการต่อเนื่องที่เคยได้รับการสนับสนุนจากโครงการคลินิกฯหรือโครงการที่เคยดำเนินการ มาแล้วจากแหล่งทุนอื่น (ปีที่ดำเนินการ ปีที่ 3.)
☞ แบบผลการดำเนินงานและผลสำเร็จที่ผ่านมาประกอบด้วย
- 5.4 เป็นโครงการใหม่ (ไม่เคยดำเนินการหรือรับงบประมาณจากแหล่งใด) โดยเป็นโครงการที่.....
 - 1) เป็นความต้องการของชุมชน (เกษตรกร แม่บ้านเป็นรายบุคคลหรือเป็นกลุ่ม หรือ วิสาหกิจชุมชน หรือ SMEs โดยได้แบบหลักฐานตามแบบสำรวจความต้องการ (แบบสำรวจข้อมูลความต้องการเทคโนโลยี)
 - 2) มาจากสมาชิกอาสาสมัครวิทยาศาสตร์และเทคโนโลยี (โปรดระบุชื่อผู้นำ) โดยได้แบบหนังสือขอความช่วยเหลือทางวิชาการ (แบบหนังสือขอความช่วยเหลือทางวิชาการหรือเทคโนโลยี)
 - 3) กลุ่มเป้าหมายมาจากสมาชิกของกองทุนหมู่บ้าน (โปรดระบุชื่อผู้นำ) โดยได้แบบหนังสือขอความช่วยเหลือทางวิชาการ (แบบหนังสือขอความช่วยเหลือทางวิชาการหรือเทคโนโลยี)
 - 4) เป็นขอเสนอความต้องการของ จังหวัด /ท้องถิ่น (ผ่านหน่วยปฏิบัติการเครือข่าย อว. ระดับภาค)
- 5.5 เป็นผลงานวิจัยและพัฒนาที่มีพร้อมในการนำมาดำเนินการจริงตามแผนธุรกิจชุมชน
 โปรดระบุแหล่งทุน.....ปีที่ได้รับทุน.....
 หมายเลขโทรศัพท์แหล่งทุน.....โดย ไม่เคยดำเนินการ
 เคยดำเนินการ ให้ระบุไว้ในข้อ 5.3

6. หลักการและเหตุผล :

วิสาหกิจชุมชนคนรักมะพร้าวตะเคียนเตี้ย ตั้งอยู่บ้านเลขที่ 39/3 หมู่ 3 ต.ตะเคียนเตี้ย อ.บางละมุง จ.ชลบุรี ประธานผู้ก่อตั้งกลุ่มคือ คุณสาโรช โรจน์สกุลพานิช ปัจจุบันได้รับใบอนุญาตเป็นสถานที่ผลิตเครื่องสำอางจากสำนักงานสาธารณสุขจังหวัดชลบุรี (รหัสสถานที่ 20-6400016) ทำให้มีความพร้อมในการผลิตน้ำมันมะพร้าวสกัดเย็น รวมทั้งผลิตภัณฑ์เครื่องสำอางอื่นๆ ในปีที่ผ่านมา ทีมนักวิจัยจากคลินิกเทคโนโลยี มหาวิทยาลัยเทคโนโลยีราชมงคลตะวันออก ซึ่งมีความเชี่ยวชาญด้านการสกัดน้ำมันหอมระเหยจากพืชและสมุนไพร ได้เข้าไปถ่ายทอดเทคโนโลยี เริ่มตั้งแต่ต้นน้ำ คือ การเก็บเกี่ยวว่านสาวหลงและผักบุ้งทะเล และดูแลรักษา กลางน้ำคือ การพัฒนาวิธีการสกัดว่านสาวหลงและผักบุ้งทะเล จนถึงปลายน้ำคือการพัฒนาผลิตภัณฑ์เครื่องสำอางจากว่านสาวหลงและผักบุ้งทะเล (แปรรูปกลับกายและลิปบาล์ม) ให้มีคุณภาพและมาตรฐาน สามารถขอเลขจดแจ้งสินค้าจาก อย.ได้ รวมถึงเทคนิคการสร้างตลาดทั้งออนไลน์และออฟไลน์ได้ โดยทีมงานได้วางแผนพัฒนาและต่อยอดการใช้เทคโนโลยีด้านต่างๆ มาขยายและต่อยอดผลิตภัณฑ์เครื่องสำอางจากว่านสาวหลงและผักบุ้งทะเล ในปี 2 คือผลิตภัณฑ์ขมิ้นชันสกัดจากน้ำมันมะพร้าวและว่านสาวหลง ผลิตภัณฑ์ครีมขัดผิวที่มีส่วนผสมจากว่านสาวหลง ด้านลักษณะปรากฏ กายภาพ สี กลิ่น และผลจากการใช้งาน กับสมาชิกฯ ที่สนใจ จำนวน 20 คน ซึ่งเป็นนักท่องเที่ยวที่มารับบริการจากวิสาหกิจฯ โดยการใช้แบบทดสอบร่วมกับการทดลองใช้ผลิตภัณฑ์จริง ผลการตรวจสอบคุณภาพผลิตภัณฑ์ พบว่า ลักษณะปรากฏเป็นสีขาวออกน้ำตาล มีเส้นใยของว่านสาวหลงกระจายอยู่ในเนื้อครีม มีกลิ่นของว่านสาวหลง เนื้อเนียนผลจากการทดลองใช้ผลิตภัณฑ์ หลังจากขัดผิวเป็นวงกลมบนหลังมือ ประมาณ 2-3 นาที แล้วล้างออก ผู้ทดสอบพบว่า หลังมือเนียนนุ่มขึ้นเมื่อเปรียบเทียบกับด้านที่ไม่ได้ใช้ผลิตภัณฑ์ และยังมีความหอมอ่อนๆของว่านสาวหลงติดอยู่ บรรจุภัณฑ์ที่ใช้สำหรับบรรจุครีมขัดผิวจากว่านสาวหลง คือ กระปุกพลาสติกสีขาว ขนาดเส้นผ่านศูนย์กลาง 8 เซนติเมตร สูง 4 เซนติเมตร บรรจุครีม 150 กรัม มีฉลากด้านบนและโดยรอบที่มีโลโก้และชื่อผลิตภัณฑ์ มีลวดลายสีเขียว แสดงที่ความเป็นมิตรกับธรรมชาติและสิ่งแวดล้อม จากการจำหน่ายสินค้าเครื่องสำอางจากโครงการคลินิกเทคโนโลยีและผลิตภัณฑ์น้ำมัน

มะพร้าวสกัดเย็น พบว่าได้รับการอุดหนุน สนใจซื้อสินค้าจากนักท่องเที่ยวต่างชาติโดยเฉพาะชาวจีนและไต้หวัน แหล่งที่วางจำหน่ายสินค้า คือ ห้างสรรพสินค้า Terminal 21 พัทยา

ดังนั้น แผนการดำเนินงานในปีที่ 3 จะช่วยสนับสนุนวิสาหกิจฯ เรื่องการเลือกบรรจุภัณฑ์ การออกแบบบรรจุภัณฑ์ และออกแบบฉลากที่ดึงดูดใจลูกค้า สำหรับผลิตภัณฑ์ 4 ตัวเดิมที่วิสาหกิจชุมชนทำไว้ก่อนแล้ว คือ Body Mist, Pillow Mist, สบู่เหลว และสบู่ก้อน แต่ยังไม่มีการบรรจุภัณฑ์ที่ได้รับมาตรฐานและยังไม่เคยผ่านการพัฒนาบรรจุภัณฑ์ผ่านการวิเคราะห์ความเหมาะสมและความเป็นไปได้ทางการตลาด โดยแผนปีที่ 3 จะช่วยพัฒนาผลิตภัณฑ์ดังกล่าวเหล่านี้ ให้เป็นผลิตภัณฑ์ในซีรี่ส์เดียวกันกับผลิตภัณฑ์ที่เกิดจากโครงการคลินิกเทคโนโลยี (แป้งทางผิวกาย โคม้อ๊อบดีฟาวเดอร์, เนเซอร์ลิลิปาล์ม และ โคม้อ๊อบดีสครีม) รวมทั้งการขอเลขจดแจ้ง อย. สำหรับผลิตภัณฑ์เดิมของวิสาหกิจฯที่มีการดำเนินไว้ก่อนหน้านี้โครงการนี้ และมีการวิเคราะห์ทดสอบความปลอดภัยในการใช้ผลิตภัณฑ์อ๊อบดีสครีม ซึ่งเป็นผลิตภัณฑ์ที่พัฒนาขึ้นในปีที่ 2 ด้วย นอกจากนี้จะเน้นการขยายตลาดรูปแบบต่างๆ เพื่อดึงดูดลูกค้ากลุ่มเป้าหมายดังกล่าวให้มากขึ้น โดยแผนการดำเนินงานตลอด 3 ปีนี้ จะเป็นการเพิ่มรายได้อย่างเป็นรูปธรรมให้กับวิสาหกิจชุมชนคนรักมะพร้าวตะเคียนเตี้ยและขยายเครือข่ายเป็นธุรกิจเพื่อสังคมได้ในอนาคต



THEORY OF CHANGE

วางเป้าหมายของโครงการ และสิ่งที่ต้องทำเพื่อให้บรรลุเป้าหมายนั้น



ข้อมูลวิทยาศาสตร์ เทคโนโลยีและนวัตกรรมที่นำไปใช้แก้ปัญหา

ประเด็นปัญหา	แนวทางแก้ไขปัญหาด้วย วทน. / การบริหารจัดการ
1. ผลิตภัณฑ์เครื่องสำอางที่วิสาหกิจผลิต ยังมีเลขจดแจ้งไม่ครบ	1. ถ่ายทอดองค์ความรู้เรื่องการวิเคราะห์คุณภาพเพื่อการรับรองมาตรฐาน 2. ตรวจสอบคุณภาพเบื้องต้น เพื่อขอการรับรองมาตรฐาน (เลขจดแจ้ง)
2. ช่องทางการจัดจำหน่ายผลิตภัณฑ์ยังไม่สอดคล้องกับกลุ่มเป้าหมาย	1. ถ่ายทอดองค์ความรู้เรื่องการตลาดยุคใหม่ 2. ถ่ายทอดองค์ความรู้เรื่องการตลาดเพื่อการส่งออก
3. การขยายธุรกิจสู่วิสาหกิจชุมชนเพื่อสังคม	1. วิเคราะห์และเชื่อมโยงตลาด Silver age กับ ตลาดนักท่องเที่ยวชาวต่างประเทศ 2. ร่วมเครือข่าย Social Enterprise ภาคตะวันออก 2. เตรียมความพร้อมการดำเนินงานของธุรกิจเพื่อสังคม

กรณีโครงการต่อเนื่อง
ผลการดำเนินงาน (ปีที่ 1)

แผนการดำเนินงาน	ผลการดำเนินงาน	ผลที่ได้รับ
นำเสนอแผนการดำเนินงานในปีที่ได้รับการสนับสนุนงบประมาณ(ทุกปี)	สรุปผลการดำเนินงานตามแผนการดำเนินงานที่กำหนดไว้	สรุปตัวชี้วัด ผลผลิต ผลลัพธ์ และผลกระทบ และมูลค่าทางเศรษฐกิจที่เกิดขึ้น
1. การถ่ายทอดเทคโนโลยีการเก็บเกี่ยวและเก็บรักษาว่านสาวหลงและผักบุ้งทะเล	<p>สมมุโนไพร: ว่านสาวหลงสารออกฤทธิ์ที่สำคัญส่วนใหญ่จะอยู่ในส่วนของลำต้น ปริมาณสารออกฤทธิ์จะลดลงตามอายุของต้น โดยอายุต้นที่เหมาะสมในการเก็บเกี่ยวคือ 18 เดือน แต่ทั้งนี้ขึ้นอยู่กับวัตถุดิบประสงค์ของการใช้งาน</p> <p>สมมุโนไพร: ผักบุ้งทะเลทุกส่วน เช่น ลำต้น ใบ ดอก ราก และผล ล้วนมีสารสำคัญที่มีสรรพคุณทางยา แต่ส่วนของใบจะพบสารออกฤทธิ์มากที่สุด โดยเฉพาะกลุ่ม essential oil ที่มีคุณสมบัติในการแก้ อาการแพ้และอาการอักเสบ การเก็บรักษาผักบุ้งทะเลหากจำเป็นจริงๆ ให้เก็บในถุงขึ้น ซึ่งจะเก็บรักษาได้ไม่เกิน 5 วัน</p>	ชุมชนสามารถวางแผนในการคัดเลือกเก็บเกี่ยวสมมุโนไพรได้ถูกต้องเหมาะสมตามอายุการปลูก และสามารถนำไปขยายพันธุ์เพื่อเพิ่มจำนวนวัตถุดิบเพื่อการผลิตในอนาคต และรู้จักวิธีเก็บรักษาก่อนจะนำมาเข้าเครื่องสกัด
2. การถ่ายทอดเทคโนโลยีการเพิ่มประสิทธิภาพการสกัดว่านสาวหลงและผักบุ้งทะเล	<ul style="list-style-type: none"> - การพัฒนากระบวนการสกัดน้ำมันหอมระเหยจากว่านสาวหลง โดยมีการลงพื้นที่เก็บตัวอย่างว่านสาวหลง นำกลับมาทดลองกลั่น เปรียบเทียบกับงานวิจัยและเอกสารอ้างอิง รวมทั้งลงพื้นที่สาธิตและให้คำแนะนำในการใช้เครื่องกลั่น - การสกัดสารสำคัญจากผักบุ้งทะเล ซึ่งเป็นพืชที่หาได้ทั่วไปในบริเวณชายทะเล ซึ่งเป็นพื้นที่ใกล้เคียง เริ่มจากสมาชิกลงพื้นที่เก็บตัวอย่างผักบุ้งทะเล นำมาอบแห้ง และบดให้เป็นผง เพื่อยืดอายุการเก็บรักษา รวมทั้งเพื่อให้กระบวนการสกัดสารสำคัญเป็นไปอย่างมีประสิทธิภาพ โดยสกัดสารสำคัญในผักบุ้งทะเลด้วยตัวทำละลายเอทานอล 95% ซึ่งสารสกัดผักบุ้งทะเลมีสรรพคุณในการลดการอักเสบ เหมาะแก่การพัฒนาผลิตภัณฑ์เพื่อใช้ทาในบริเวณที่มีการอักเสบของผิวหนัง 	<ul style="list-style-type: none"> - สามารถเพิ่มประสิทธิภาพการกลั่นน้ำมันหอมระเหยจากว่านสาวหลง จากเดิมวิสาหกิจชุมชนจะสามารถกลั่นน้ำมันหอมระเหยได้ 21.75 มิลลิลิตร จากว่านสาวหลงสด 7.5 กิโลกรัม โดยใช้เวลาในการกลั่นประมาณ 4 ชั่วโมง เมื่อวิสาหกิจชุมชนได้รับการถ่ายทอดเทคโนโลยีและวิธีการใช้เครื่องกลั่นให้มีประสิทธิภาพ สามารถกลั่นน้ำมันหอมระเหยบริสุทธิ์ได้ปริมาณ 26.25 มิลลิลิตร จากว่านสาวหลงสด 7.5 กิโลกรัม โดยใช้เวลาในการกลั่นประมาณ 2 ชั่วโมง จากผลดังกล่าวสามารถเพิ่มปริมาณน้ำมันหอมระเหยที่กลั่นได้ร้อยละ 20.69 ลดระยะเวลาในการกลั่นได้ร้อยละ 100 และลดปริมาณการใช้ไฟฟ้าได้ 2.6 กิโลวัตต์-ชั่วโมง (เครื่องกลั่นขนาด 1.3 กิโลวัตต์) ต่อการกลั่น 1 รอบ - การทำสารสกัดจากผักบุ้งทะเล ได้ออกมาในรูปของผงผักบุ้งทะเล (crude powder) ผ่านตะแกรงขนาด 100 เมช สามารถนำไปผสมในผลิตภัณฑ์เครื่องสำอางได้ทันที
3. การพัฒนาสูตรต้นแบบผลิตภัณฑ์จากสารสกัดว่านสาวหลงและผักบุ้งทะเล	การพัฒนาสูตรต้นแบบเครื่องสำอาง มีการทดลองพัฒนาสูตรที่มีส่วนผสมของการพัฒนาสูตรต้นแบบ โดยความรู้และเทคนิคด้านวิทยาการผลิตภัณฑ์บำรุงผิว	<p>คลินิกเทคโนโลยีและวิสาหกิจชุมชนได้ร่วมกันพัฒนาผลิตภัณฑ์จำนวน 2 ผลิตภัณฑ์ ได้แก่</p> <p>1) ลิปปาล์มซึ่งใช้น้ำมันหอมระเหยจา</p>

	จากวัตถุดิบธรรมชาติ เพื่อให้มีการใช้สารเคมีน้อยที่สุด และทำการวิเคราะห์จุดเด่นของสารสกัดว่านสาวหลงและผักบุงทะเล เพื่อดึงเอาจุดเด่นนำมาเสริมสรรพคุณและประโยชน์ที่ได้จากเครื่องสำอางที่พัฒนา ขั้นตอนเริ่มจากการพัฒนาสูตรร่วมกับสมาชิกของชุมชนปรับเปลี่ยนส่วนผสมและทดสอบเบื้องต้น จนได้ผลิตภัณฑ์ต้นแบบ	กว่านสาวหลงปริมาณร้อยละ 1 (หรือประมาณ 0.05 กรัม) เป็นส่วนผสม 2) แป้งหอมทาผิวกายซึ่งใช้ผงผักบุงทะเลเป็นส่วนผสม
4. การทำบรรจุภัณฑ์ต้นแบบและฉลาก	คลินิกเทคโนโลยีอบรมถ่ายทอดความรู้และเทคโนโลยีด้านบรรจุภัณฑ์และฝึกปฏิบัติการ โดยให้วิสาหกิจชุมชนมีส่วนร่วมในการเลือกบรรจุภัณฑ์และออกแบบฉลากบรรจุภัณฑ์สำหรับผลิตภัณฑ์เครื่องสำอางจากว่านสาวหลงและผักบุงทะเล จากนั้นจัดทำต้นแบบบรรจุภัณฑ์และฉลากสำหรับผลิตภัณฑ์	ได้บรรจุภัณฑ์ต้นแบบและฉลากสำหรับผลิตภัณฑ์เครื่องสำอาง ภายใต้ตราห้อยโคโคตะเคียนเตี้ย คือ โคมอี่เนเซอร์ลิปบาล์ม และแป้งทาผิวกาย โคมอี่บอดี้พาวเดอร์ ดังภาพ
5. การตรวจสอบคุณภาพเบื้องต้นเพื่อขอการรับรองมาตรฐาน (เลขจดแจ้ง)	หลังจากได้รับสูตรมาตรฐานของผลิตภัณฑ์เครื่องสำอางทั้ง 2 ชนิดพร้อมทั้งบรรจุภัณฑ์ต้นแบบและฉลาก ทางคลินิกเทคโนโลยีร่วมกับชุมชนได้อบรมเกี่ยวกับขั้นตอนการขอเลขจดแจ้ง และร่วมฝึกปฏิบัติในขั้นตอนการกรอกข้อมูลออนไลน์ผ่านเว็บไซต์ของ อย. เพื่อหาชื่อเฉพาะ (ICNI Name) ของวัตถุดิบและสารเคมีที่ใช้ในเครื่องสำอางแต่ละชนิด หลังจากตรวจสอบข้อมูลให้ถูกต้อง จากนั้นส่งบันทึกคำขอเลขจดแจ้งและชำระค่าธรรมเนียมตามที่กฎหมายกำหนด	ได้รับเลขจดแจ้งจาก อย. เมื่อวันที่ 19 สิงหาคม 2565 รายละเอียดดังนี้ - ผลิตภัณฑ์โคโคตะเคียนเตี้ย โคมอี่บอดี้พาวเดอร์ เลขจดแจ้ง: 20-1-6500030148 - ผลิตภัณฑ์โคโคตะเคียนเตี้ย โคมอี่เนเซอร์ลิปบาล์ม เลขจดแจ้ง: 20-1-6500030141
6. การวางแผนโมเดลธุรกิจ การเงินและการตลาด	คลินิกเทคโนโลยีถ่ายทอดองค์ความรู้เรื่องโมเดลธุรกิจ การคิดต้นทุนการผลิต และการตั้งราคาเพื่อจำหน่ายให้กับชุมชน โดยฝึกให้เรียงลำดับการดำเนินงานเป็นขั้นตอน วิเคราะห์ต้นทุนและค้นหากลุ่มเป้าหมายที่แท้จริง	คลินิกเทคโนโลยีและวิสาหกิจชุมชนได้ร่วมกันคิดต้นทุนของผลิตภัณฑ์จำนวน 2 ผลิตภัณฑ์ ได้แก่ 1) ลิปบาล์มซึ่งใช้น้ำมันหอมระเหยจากว่านสาวหลงปริมาณร้อยละ 1 (หรือประมาณ 0.05 กรัม) เป็นส่วนผสม ราคาจำหน่ายลิปบาล์ม 5 กรัม แท่งละ 49 บาท 2) แป้งหอมทาผิวกายซึ่งใช้ผงผักบุงทะเลเป็นส่วนผสม โดยกำหนดราคาจำหน่ายและแป้งหอมทาผิวกายขนาด 30 กรัม กระป๋องละ 49 บาท
7. การถ่ายทอดเทคโนโลยีการจำหน่ายสินค้าออนไลน์และการโฆษณา	คลินิกเทคโนโลยีถ่ายทอดองค์ความรู้ด้านเทคโนโลยีสารสนเทศในการทำโฆษณาประชาสัมพันธ์ เพื่อเข้าสู่การ	ชุมชนสามารถยืนยันตัวตนในระบบแพลตฟอร์มการจำหน่ายสินค้าออนไลน์ Facebook, Line ฯลฯ เพื่อเผยแพร่

	จำหน่ายออนไลน์ โดยจัดทำสื่อวิดีโอให้สมาชิกได้เรียนรู้ร่วมกัน	ข้อมูลผลิตภัณฑ์ การส่งเสริมการขายไปยังลูกค้ากลุ่มเป้าหมาย และขยายกลุ่มลูกค้าในอนาคต
--	--	---

ผลการดำเนินงาน (ปีที่ 2)

แผนการดำเนินงาน	ผลการดำเนินงาน	ผลที่ได้รับ
นำเสนอแผนการดำเนินงานในปีที่ได้รับการสนับสนุนงบประมาณ(ทุกปี)	สรุปผลการดำเนินงานตามแผนการดำเนินงานที่กำหนดไว้	สรุปตัวชี้วัด ผลผลิต ผลลัพธ์ และผลกระทบ และมูลค่าทางเศรษฐกิจที่เกิดขึ้น
1. การศึกษาดูงานแลกเปลี่ยนเรียนรู้ด้านการพัฒนาผลิตภัณฑ์	ศึกษาดูงานแลกเปลี่ยนเรียนรู้ด้านการพัฒนาผลิตภัณฑ์ ณ โรงพยาบาลอภัยภูเบศร เกี่ยวกับการนำสมุนไพรท้องถิ่นที่มีสรรพคุณเหมาะสมมาพัฒนาเป็นส่วนผสมของเครื่องสำอาง	- สมาชิกได้รับองค์ความรู้การจัดการวัตถุดิบด้านสมุนไพรและการจำแนกสมุนไพรที่เหมาะสมสำหรับการทำเครื่องสำอาง - สามารถต่อยอดและขยายผลสู่ผลิตภัณฑ์ที่วิสาหกิจมีอยู่เดิม
2. การปรับปรุงผลิตภัณฑ์	1. มีการปรับปรุงกระบวนการผลิตของผลิตภัณฑ์แป้งทาผิวภายใต้การเปลี่ยนขนาดตะกรร่อนแป้งให้มีขนาดลดลงจาก 100 เมช เป็น 120 เมช ทำให้อุณหภูมิของแป้งมีความเนียนเพิ่มขึ้น 2. มีการปรับปรุงสูตรลิปบาล์ม โดยเพิ่มกลีเซอรินและลดไขผึ้งลง ทำให้ลิปมีผิวสัมผัสเปลี่ยนขึ้น	- มีการปรับปรุงผลิตภัณฑ์เดิมทั้ง 2 ชนิด คือ บอดีทิวเดอร์ เนเชอรัล ลิปบาล์ม - ลูกค้าเพิ่มการยอมรับและยอดการสั่งซื้อลิปบาล์ม โดยเฉพาะกลุ่มวัยรุ่น
3. การพัฒนาสูตรผลิตภัณฑ์เครื่องสำอาง จากว่านสาวหลงและผักบุ้งทะเลและวิเคราะห์คุณภาพ	1. ผู้รับผิดชอบกิจกรรมได้ถ่ายทอดความเชี่ยวชาญเกี่ยวกับพัฒนาผลิตภัณฑ์เครื่องสำอางขัดผิว (Body Scrub) ให้แก่สมาชิก 2. สมาชิกมีความเข้าใจเกี่ยวกับส่วนผสมและสารออกฤทธิ์ที่ใช้ในการพัฒนาผลิตภัณฑ์ 3. สมาชิกได้นำครีมขัดผิวสูตรพื้นฐานที่ได้รับมาจากที่ปรึกษาของอุตสาหกรรมภาค 9 มาพัฒนาต่อยอดร่วมกับการใช้สารสกัดจากว่านสาวหลงเพื่อพัฒนาเป็นเครื่องสำอางที่มีเอกลักษณ์เฉพาะตัว 4. สมาชิกได้ทดลองผสมสูตรและพัฒนากระบวนการผลิตหลายขั้นตอนจนเกิดเป็นครีมขัดผิวที่มีส่วนผสมของว่านสาวหลงและมีเส้นใยจากว่านสาวหลง 5. การวิเคราะห์คุณภาพบอดีสครับจากห้องปฏิบัติการแห่งประเทศไทย รับรองว่า คุณภาพด้านเคมีและจุลินทรีย์เป็นไปตามมาตรฐานที่กำหนด	- สมาชิกวิสาหกิจได้ฝึกปฏิบัติการทำผลิตภัณฑ์บอดีสครับ และเข้าใจคุณสมบัติของสารเคมีชนิดต่างๆ ที่ใช้เป็นส่วนประกอบของบอดีสครับ - ระหว่างกระบวนการผลิต สมาชิกได้ระมัดระวังให้การผลิตมีความสะอาดและปลอดภัยจากการปนเปื้อนจากจุลินทรีย์ - ผลิตภัณฑ์บอดีสครับที่ได้มีลักษณะปรากฏ กลิ่น เป็น ที่ ย อ ม ร ับ จ า ก นักท่องเที่ยวชาวต่างชาติ (จีน) - เกิดโอกาสช่องทางการจำหน่าย ณ สถานที่ผลิต
4. การจัดทำต้นแบบบรรจุภัณฑ์และฉลาก	1. ผู้รับผิดชอบกิจกรรมได้ค้นคว้าข้อมูลเกี่ยวกับความนิยมของผู้บริโภคที่มีต่อผลิตภัณฑ์ขัดผิว ประกอบกับอัตลักษณ์	บรรจุภัณฑ์ที่ใช้สำหรับบรรจุครีมขัดผิวจากว่านสาวหลง คือ กระจุกพลาสติกสีขาว ขนาดเส้นผ่านศูนย์กลาง 8

	<p>เฉพาะของวิสาหกิจชุมชนคนรักซ์มะพร้าวตะเคียนเตี้ย มาพัฒนาเป็นรูปแบบของฉลาก</p> <p>2. สมาชิกวิสาหกิจร่วมกันเลือกขนาดลักษณะ ของบรรจุภัณฑ์ และการใช้สีสັນของฉลากที่เหมาะสมสำหรับครีมขัดผิว</p> <p>3. ผู้รับผิดชอบร่วมกันตัดสินใจในเรื่องของรูปลักษณ์ โลโก้ คำอธิบายรายละเอียดของผลิตภัณฑ์</p>	<p>เซนติเมตร สูง 4 เซนติเมตร บรรจุครีม 150 กรัม มีฉลากด้านบนและโดยรอบที่มีโลโก้และชื่อผลิตภัณฑ์ มีลวดลายสีเขียว แสดงที่ความเป็นมิตรกับธรรมชาติและสิ่งแวดล้อม</p>
<p>5. การตรวจสอบคุณภาพและขอเลขจดแจ้ง</p>	<p>1. ผู้รับผิดชอบกิจกรรมได้ทดสอบผลิตภัณฑ์ครีมขัดผิวที่มีส่วนประกอบจากว่านสาวหลงด ด้านลักษณะปรากฏกายภาพ สี กลิ่น และผลจากการใช้งานกับสมาชิกฯ ที่สนใจ จำนวน 20 คน ซึ่งเป็นนักท่องเที่ยวที่มาใช้บริการจากวิสาหกิจฯ โดยการใช้แบบทดสอบร่วมกับการทดลองใช้ผลิตภัณฑ์จริง</p> <p>2. ผลการตรวจสอบคุณภาพผลิตภัณฑ์ลักษณะปรากฏเป็นสีขาวออกน้ำตาล มีเส้นใยของว่านสาวหลงกระจายอยู่ในเนื้อครีม มีกลิ่นของว่านสาวหลง เนื้อเนียน</p> <p>3. ผลจากการทดลองใช้ผลิตภัณฑ์หลังจากขัดผิวเป็นวงกลมบนหลังมือประมาณ 2-3 นาที แล้วล้างออก ผู้ทดสอบพบว่า หลังมือเนียนนุ่มขึ้นเมื่อเปรียบเทียบกับด้านที่ไม่ได้ใช้ผลิตภัณฑ์ และยังมีกลิ่นหอมอ่อนๆของว่านสาวหลงติดอยู่</p>	<p>หมายเลขจดแจ้งที่ได้รับอนุญาตจาก อย. ของผลิตภัณฑ์โคโมอี บอดี้สครับ คือ 20-1-6600034385</p>
<p>6. การคิดต้นทุนการผลิตและการตลาด</p>	<p>มุ่งเน้นให้กลุ่มเป้าหมาย อันประกอบด้วยคณะกรรมการสมาชิกวิสาหกิจชุมชนคนรักซ์มะพร้าวตะเคียนเตี้ย เครือข่ายชุมชน วิทยากรและคณะกรรมการดำเนินงาน ถ่ายทอดองค์ความรู้ ดอกเบี้ย มูลค่าเทียบเท่าปัจจุบัน และการวิเคราะห์ผลตอบแทนการเงิน และการประมาณรายได้และค่าใช้จ่ายในการจำหน่ายเครื่องสำอาง เพื่อวิเคราะห์ผลตอบแทนทางการเงินของการดำเนินโครงการ พร้อมตอบข้อสงสัยและประเด็นซักถาม</p> <p>1. ผู้เข้าร่วมโครงการมีความรู้ เรื่อง ดอกเบี้ย มูลค่าเทียบเท่าปัจจุบัน และการวิเคราะห์ผลตอบแทนทางการเงิน</p> <p>2. ผู้เข้าร่วมโครงการ สามารถประมาณรายได้และค่าใช้จ่ายในการจำหน่ายเครื่องสำอาง เพื่อวิเคราะห์ผลตอบแทน</p>	<p>- สมาชิกสามารถคำนวณต้นทุนการผลิตและราคาจำหน่ายผลิตภัณฑ์โคโมอีสครับได้</p> <p>- ราคาจำหน่ายผลิตภัณฑ์โคโมอีสครับ 100 กรัม ราคา 159 บาท</p>

	ทางการเงินได้	
7. การวางแผนธุรกิจ	<p>1. การประชุมปรึกษาหารือ เพื่อสรุปผลการดำเนินงานของโครงการ และการวางกรอบเนื้อหาความรู้เกี่ยวกับการวางแผนธุรกิจ การทบทวนแผนธุรกิจ และช่วงเวลาดำเนินกิจกรรมอบรมให้ความรู้ซึ่งได้ดำเนินการในช่วงเดือนพฤษภาคม 2566 ที่ผ่านมา</p> <p>2. การศึกษา ค้นคว้า รวบรวมข้อมูลที่สำคัญที่มีความเกี่ยวข้องกับการจัดทำแผนธุรกิจ และการทบทวนแผนธุรกิจ เช่น แผนธุรกิจฉบับเดิม เครื่องมือในการวางแผนธุรกิจ (Canvas, lean Canvas) ขั้นตอนการทบทวนแผนธุรกิจ และข้อมูลกิจกรรมของทางโครงการในการพัฒนาผลิตภัณฑ์ พร้อมจัดทำเอกสารประกอบการดำเนินกิจกรรม</p>	วิสาหกิจชุมชนมีการทบทวนปรับปรุงแผนธุรกิจซึ่งรวมผลิตภัณฑ์เดิมและผลิตภัณฑ์ที่พัฒนาขึ้นมาใหม่ให้มีความเป็นปัจจุบันและสอดคล้องกับลูกค้ากลุ่มเป้าหมาย
8. การถ่ายทอดเทคโนโลยีการจำหน่ายสินค้าและการโฆษณา	ผู้รับผิดชอบกิจกรรมได้ถ่ายทอดองค์ความรู้ด้านเทคโนโลยีสารสนเทศในการทำโฆษณาประชาสัมพันธ์ เพื่อเข้าสู่การจำหน่ายออนไลน์ โดยการฝึกให้สมาชิกได้เรียนรู้เทคนิคและปัจจัยที่มีผลต่อการถ่ายภาพเพื่อการโฆษณابนโซเชียล และการสร้างสื่อโฆษณาจากภาพถ่ายโดยใช้โปรแกรม Canva	<p>- สมาชิกสามารถถ่ายภาพสินค้าเพื่อการโฆษณาได้</p> <p>- สมาชิกสามารถทำแบนเนอร์โฆษณาสินค้าโดยใช้โปรแกรม CANVA ได้เป็นอย่างดี</p>

7. วัตถุประสงค์ :

ปีที่ 1

1. เพื่อพัฒนาผู้ประกอบการวิสาหกิจชุมชนคนรักมะพร้าวตะเคียนเตี้ยในการผลิตเครื่องสำอางที่มีส่วนผสมของสารสกัดน้ำมันหอมระเหยจากว่านสาวหลงและผักบุ้งทะเลให้ได้คุณภาพและมาตรฐาน
2. เพื่อเพิ่มศักยภาพของผู้ประกอบการวิสาหกิจชุมชนคนรักมะพร้าวตะเคียนเตี้ยไปสู่ธุรกิจเพื่อสังคม

ปีที่ 2

1. เพื่อปรับปรุงคุณภาพของเครื่องสำอาง แป้งทาผิวกายและเนเชอรัลลิปบาล์มให้ได้คุณภาพและมาตรฐานความปลอดภัยตรงความต้องการของลูกค้า
2. เพื่อพัฒนาผลิตภัณฑ์เครื่องสำอางชนิดใหม่จากว่านสาวหลงและผักบุ้งทะเล
3. เพื่อขยายตลาดของผลิตภัณฑ์เครื่องสำอางของวิสาหกิจชุมชนคนรักมะพร้าวตะเคียนเตี้ยให้มีรายได้เพิ่มขึ้น

ปีที่ 3

1. เพื่อเตรียมความพร้อมสู่การเชื่อมโยงธุรกิจเพื่อสังคม ผ่านกระบวนการประชุมปรึกษาหารือร่วมกับวิสาหกิจชุมชน
2. เพื่อกำหนดตลาดเป้าหมาย และจัดวางตำแหน่งผลิตภัณฑ์ และขับเคลื่อนกลยุทธ์ทางการตลาดสู่กลุ่มลูกค้าเป้าหมาย (นักท่องเที่ยวเชิงอนุรักษ์ธรรมชาติจากต่างถิ่น และชาวต่างชาติ)

8. กลุ่มเป้าหมาย:

ชื่อกลุ่มเป้าหมาย: วิสาหกิจชุมชนคนรักมะพร้าวตะเคียนเตี้ย

หมู่ 3 บ้านหนองพลับ ตำบลตะเคียนเตี้ย อำเภอบางละมุง จังหวัดชลบุรี
(รหัสทะเบียน 3-20-04-04/1-0016)

ชื่อผู้ประสานงาน นายสาโรช โรจน์สกุลพานิช เบอร์โทร. 081 801 5314

พิกัดของกลุ่มเป้าหมาย ละติจูด 13.021694 ลองจิจูด 100.974056

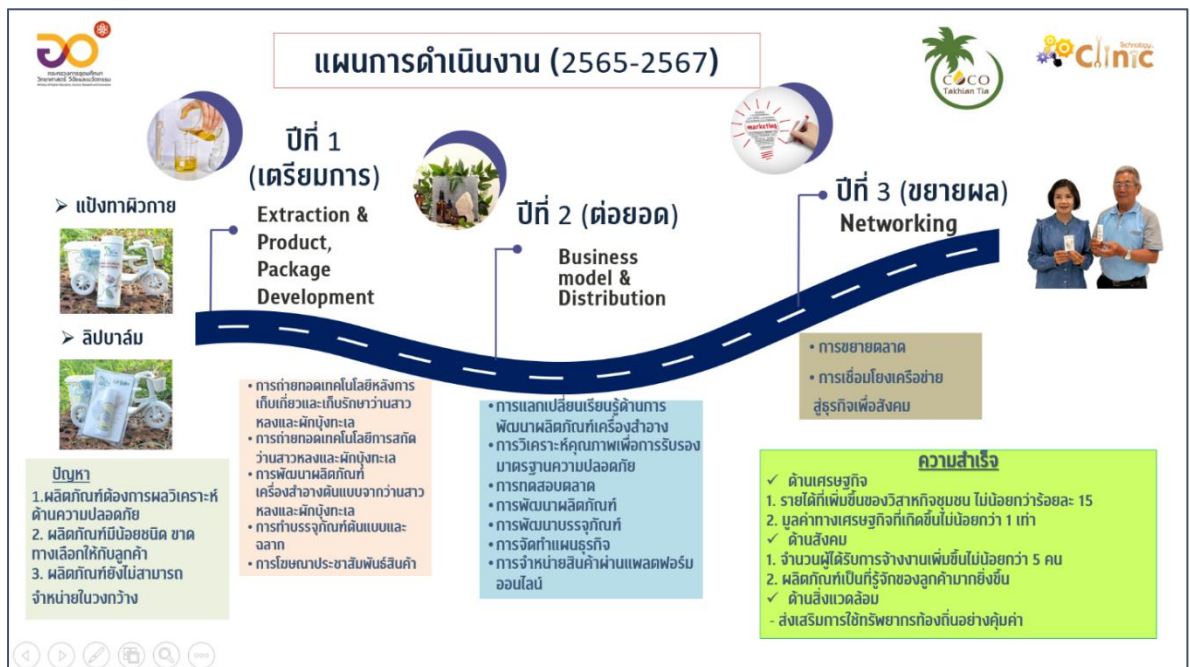
9. ระยะเวลาดำเนินการ: วันเริ่มต้น -สิ้นสุดโครงการจากการวางแผนระยะยาว 3 ปี

1 ตุลาคม 2564 – 30 กันยายน 2567

10. ห่วงโซ่คุณค่า(Value Chain):

นำเสนอแผนภาพรวมของโครงการที่จะดำเนินการตลอดระยะเวลาที่จะขอรับการสนับสนุนงบประมาณ ที่แสดงให้เห็นถึงประเด็นปัญหา ความต้องการของผู้ประกอบการเทคโนโลยี/องค์ความรู้ที่จะนำไปแก้ไขปัญหาลดต้นทุนห่วงโซ่คุณค่า(ต้นทุน กลางทาง ปลายทาง) ผลผลิต ผลลัพธ์ ผลกระทบ (เศรษฐกิจ สังคม และสิ่งแวดล้อม) ที่คาดว่าจะเกิดขึ้น

11. แผนธุรกิจชุมชนหรือโมเดลธุรกิจ:



นำเสนอโมเดลธุรกิจ(Business Model Canvas) และแผนธุรกิจ(Business Plan) ในการพัฒนาสินค้าและบริการของผู้ประกอบการตลอดระยะเวลาที่ขอรับการสนับสนุนงบประมาณ)

																		จรรยาเอกภาส ผศ.ดร.ดวงสิริ สยามภาค		
การวางแผนธุรกิจ การเงิน และการตลาด				✓			✓						✓					65,970	ผศ.กฤตยชล ทองธรรมสถิต ผศ.ดร.กิตติศักดิ์ วิธินันทกิตต์	อบรมและฝึก ปฏิบัติการ
การถ่ายทอดเทคโนโลยีการ จำหน่ายสินค้าออนไลน์และ การโฆษณา				✓			✓						✓					51,340	ดร.สุธีรา อา นามวงษ์ อ.ยศภัทร เรืองไพศาล	อบรมและฝึก ปฏิบัติการ
การประชุมเชื่อมโยง เครือข่ายสู่ธุรกิจเพื่อสังคม													✓					32,000	ผศ.ดร.น้ำฝน ใจ ดี ผศ.วันทนา รอด ประเสริฐ	ประชุมกับ กลุ่มเป้าหมาย เพื่อแสวงหา ความร่วมมือ
การติดตามประเมินผล โครงการ				✓				✓										19,090	ผศ.ดร.ดวงสิริ สยามภาค ผศ.ดร.กิตติศักดิ์ วิธินันทกิตต์	ประชุมติดตาม งานตามแผน
การเผยแพร่โครงการ				✓				✓										52,400	ดร.สุธีรา อา นามวงษ์ อ.ยศภัทร เรือง ไพศาล	ประชาสัมพันธ์ ผ่านสื่อ
สรุปงบประมาณ																		546,660		

12.2 แผนการดำเนินงานของปีที่ขอรับการสนับสนุนงบประมาณ

เทคโนโลยี/ องค์ความรู้/ กิจกรรม	ค. ค.	พ. ย.	ธ.ค. ค.	ม. ค.	ก.พ. ค.	มี. ค.	เม.ย. ค.	พ. ค.	มิ.ย. ค.	ก.ค. ค.	ส.ค. ค.	ก.ย. ค.	ค่าใช้จ่าย (บาท)	ผู้รับผิดชอบ	วิธีการ
การประชุม ดำเนินงาน/สรุป งานและการศึกษา ดูงาน SE									✓ มิ. ย.	✓ ก.ค.	✓ ส. ค.		30,920	ผศ.ดร.ดวงสิริ สยามภาคและ ทีมวิทยากร	แลกเปลี่ยน การดำเนินงาน SE
การจัดถ่ายทอด เทคโนโลยีพร้อม ฝึกปฏิบัติการ 3 เรื่อง										✓ ก.ค.			36,300	ผศ.ดร.ดวงสิริ สยามภาค มทร. ตะวันออก	อบรมและ ปฏิบัติการ
การเชื่อมโยง เครือข่ายธุรกิจ และการทำ โฆษณา ประชาสัมพันธ์										✓ ก.ค.			59,600	ผศ.ดร.น้ำฝน ใจดี ผศ.วันทนา รอดประเสริฐ ผศ.กฤตยชล ทองธรรมสถิต	อบรมและ ปฏิบัติการ สร้างเครือข่าย ธุรกิจ
การทำสื่อ ประชาสัมพันธ์											✓ ส.ค.		31,500	ดร.สุธีรา อา นามวงษ์ อ.ยศภัทร เรืองไพศาล	การทำสื่อเพื่อ มุ่งลูกค้า เป้าหมาย
การติดตาม ประเมินผลการ ดำเนินงาน												✓ ก.ย.	6,680	ผศ.ดร.กิตติ ศักดิ์ วิธินันท กิตต์	สรุปโครงการ
สรุปงบประมาณ													165,000		

12. ผลผลิตและผลลัพธ์ของโครงการ :

ผลผลิต/ผลลัพธ์	หน่วย	ค่าเป้าหมายในแต่ละปี		
		ปีที่ 1	ปีที่ 2	ปีที่ 3
1. จำนวนคนที่ได้รับการถ่ายทอดความรู้เทคโนโลยี	คน	10	10	10
1. จำนวนเทคโนโลยีที่ถ่ายทอด (ระบุรายละเอียดองค์ความรู้เทคโนโลยี) 2. การตรวจสอบคุณภาพเพื่อการรับรองมาตรฐานความปลอดภัย 3. เทคโนโลยีการพัฒนาผลิตภัณฑ์ 4. เทคโนโลยีการพัฒนาบรรจุภัณฑ์ 5. การจัดทำแผนธุรกิจ 6. การคิดต้นทุนการผลิตและการตลาด 7. เทคโนโลยีสารสนเทศเพื่อการจำหน่ายสินค้าผ่านแพลตฟอร์มออนไลน์ 8. การตลาดเพื่อการส่งออก 9. การเตรียมความพร้อมสู่การเชื่อมโยงธุรกิจเพื่อสังคม	เรื่อง	7	6	3
3. จำนวนวิทยากรที่สามารถถ่ายทอดความรู้ให้ผู้อื่นได้	คน	12	10	6
4. ร้อยละความพึงพอใจของผู้รับบริการ	ร้อยละ	80	80	80
5. จำนวนผู้นำความรู้เทคโนโลยีที่ได้รับไปใช้ประโยชน์	คน	10	10	10
6. สัดส่วนมูลค่าทางเศรษฐกิจที่จะเกิดขึ้น	เท่า	1.1	1.2	1.3
7. ผลิตภัณฑ์เครื่องสำอางจากสารสกัดว่านสาวหลงและผักบุ้งทะเล	ผลิตภัณฑ์	2	1	-
8. เลขจดแจ้ง (อย.)	ผลิตภัณฑ์	2	1	--

14. หน่วยงานสนับสนุน :

ชื่อหน่วยงานสนับสนุน	รูปแบบการสนับสนุน
ระบุชื่อหน่วยงานที่ร่วมให้การสนับสนุนโครงการ	ระบุรูปแบบของการสนับสนุน เช่น งบประมาณ อาคารสถานที่ วิทยากร การจัดการกิจกรรม ฯลฯ
มหาวิทยาลัยเทคโนโลยีราชมงคลตะวันออก	วิทยากร คำปรึกษา เครื่องมือ อุปกรณ์
วิสาหกิจชุมชนคนรักมะพร้าวตะเคียนเตี้ย	อาคารสถานที่
สำนักงานเกษตรอำเภอบางละมุง	คำแนะนำและการออกใบอนุญาต
ศูนย์ส่งเสริมอุตสาหกรรมภาค 9	เครื่องมือ อุปกรณ์การสกัด

15. ผลกระทบ : (แสดงผลกระทบที่เกิดขึ้นจากโครงการทั้งที่เกิดขึ้นกับผู้ประกอบการ และผู้มีส่วนได้ส่วนเสียที่ได้รับประโยชน์จากการดำเนินโครงการ)

15.1 เศรษฐกิจ

เพิ่มรายได้ (แสดงรายการ วิธีการหารายได้จากการนำองค์ความรู้/เทคโนโลยีไปพัฒนาธุรกิจของผู้ประกอบการ) คาดว่ารายได้ที่จะเกิดขึ้นในปี 2566 มาจากกำไรจากการจำหน่ายผลิตภัณฑ์เดิมของชุมชนและผลิตภัณฑ์ใหม่ที่ได้รับการพัฒนาในปี 2566 ดังนี้ คือ

- น้ำมันมะพร้าวสกัดเย็น ขนาด 100 มิลลิลิตร จำนวน 2,000 ขวด
- น้ำมันมะพร้าวสกัดเย็น ขนาด 250 มิลลิลิตร จำนวน 2,400 ขวด
- น้ำมันมะพร้าวสกัดเย็น ขนาด 450 มิลลิลิตร จำนวน 100 ขวด
- โคโมอี้ ออยล์ทรีตเมนต์ ขนาด 60 มิลลิลิตร จำนวน 120 ขวด
- โคโมอี้ โลชั่น ขนาด 50 มิลลิลิตร จำนวน 240 ขวด
- โคโมอี้ สเปรย์น้ำหอม ขนาด 50 มิลลิลิตร จำนวน 120 ขวด
- โคโมอี้ แป้งทาผิวกาย ขนาด 30 กรัม จำนวน 1,000 กระป๋อง
- โคโมอี้ เนเชอรัล ลิปบาล์ม ขนาด 5 กรัม จำนวน 1,000 แท่ง

- โคโมอี บอดีส์ครับ ขนาด 100 กรัม จำนวน 100 กระปุก
 ประมาณการกำไร เท่ากับ $(38*2000) + (58*2,400) + (51*100) + (59*120)$
 $+ (59*240) + (38*120) + (23.37*1,000) + (25.20*1,000) + (55*100) = 340,190$ บาท

ลดรายจ่าย (แสดงรายการ วิธีการที่ช่วยลดค่าใช้จ่ายให้กับผู้ประกอบการเมื่อได้นำองค์ความรู้/เทคโนโลยีไปปรับใช้ในการประกอบธุรกิจ

1. แสวงหาผู้ขายส่วนประกอบของเครื่องสำอางที่สร้างความเชื่อมั่นและขอส่วนลด
2. ใช้ช่องทางการสนับสนุนของภาครัฐในการจำหน่ายสินค้า โดยไม่ต้องจ่ายค่าสถานที่
3. รวมกลุ่มวิสาหกิจเพื่อส่งสินค้าจำหน่าย

15.2 สังคม (เช่น เกิดการจ้างงาน ลดการย้ายถิ่นฐาน ครอบครัวเป็นสุข เป็นต้น) โปรตรระบุ

1. จำนวนผู้ได้รับการจ้างงานเพิ่มขึ้นไม่น้อยกว่า 5 คน
2. ชุมชนตะเคียนเตี้ยเป็นที่รู้จักของนักท่องเที่ยวมากยิ่งขึ้น

15.3 สิ่งแวดล้อม (เช่น การลดปัญหามลพิษ การเพิ่มพื้นที่ป่า การอนุรักษ์ทรัพยากรธรรมชาติ เป็นต้น) โปรตร

1. ส่งเสริมการใช้ทรัพยากรท้องถิ่นอย่างคุ้มค่า
2. ยึดหลัก BCG ใช้วัตถุดิบในท้องถิ่น และเน้นการใช้ส่วนผสมจากธรรมชาติที่ชุมชนผลิตได้เองเป็นจุดขาย
3. วิสาหกิจแสวงหาความร่วมมือกับพันธมิตรเครือข่ายภาคตะวันออกเฉียงเหนือเพื่อพื้นที่การปลูกว่านสาวหลง ให้เพียงพอต่อการใช้เป็นส่วนผสมในเครื่องสำอาง

การวิเคราะห์มูลค่าทางเศรษฐกิจที่เกิดขึ้นจากการดำเนินโครงการเทียบกับงบประมาณที่ได้รับ (B/C ratio > 1) เบื้องต้น มีดังนี้

1. งบประมาณปี 2566 ที่ได้รับ เท่ากับ 183,860 บาท
2. วิสาหกิจชุมชนจะมีรายได้เดือนละ 78,132 บาท และต้นทุนเดือนละ 53,570 บาท โดยมีกำไรจากการจำหน่ายผลิตภัณฑ์เครื่องสำอางเดือนละ 28,350 บาท
3. เมื่อเสร็จสิ้นโครงการ คาดว่าจะมีรายได้เพิ่มขึ้นทั้งปี จากการจำหน่ายผลิตภัณฑ์เครื่องสำอาง 943,600 บาท โดยมีต้นทุน 658,720 บาท และมีกำไร 340,200 บาท เมื่อคำนวณหาค่า B/C ratio (อายุโครงการ 1 ปี และอัตราคิดลด 0.25 บาท/ปี) จะได้ค่า B/C ratio = $941,241/595,350 = 1.58$ ซึ่งมีค่ามากกว่า 1

16. งบประมาณขอรับการสนับสนุน :

จำนวนทั้งสิ้น.....546,660..... บาท (รวมทุกปีที่ขอรับงบประมาณ)

ปีที่ 1 พ.ศ.2565.....จำนวน.....203,300 บาท

ปีที่ 2 พ.ศ.2566.....จำนวน.....178,360 บาท

ปีที่ 3 พ.ศ.2567.....จำนวน.....165,000 บาท

รายการงบประมาณ ดังนี้

(คำอธิบาย : แจกแจงเฉพาะปีงบประมาณที่ขอรับการสนับสนุนในปีปัจจุบัน โดยให้แจกแจงรายละเอียดค่าใช้จ่ายที่จะใช้ในการดำเนินโครงการรายกิจกรรมที่ตรงกับข้อ 12.2 โดยจัดทำ เป็นงบตัวคูณ [ราคาต่อหน่วย: จำนวนคน/ครั้ง/วัน/ชิ้น] โดยใช้ระเบียบและอัตราของทางราชการ)

ปีงบประมาณ พ.ศ....2567..... ขอรับการสนับสนุนงบประมาณ จำนวน.....165,000..... บาท ประกอบด้วย

ตัวอย่างการแจกแจงประมาณตัวคูณ

กิจกรรม	รายการค่าใช้จ่าย	ปริมาณ	ราคาต่อหน่วย	รวมเงิน
การประชุมร่วมเพื่อประสานงาน สนับสนุนการดำเนินงาน และสรุปรงาน (ทีมงาน 10 คนและและตัวแทนสมาชิกวิสาหกิจ 5 คน) และการศึกษาดูงาน SE (1 ครั้ง)	ค่าอาหารกลางวัน	15 คน *4 ครั้ง	150	4,800
	ค่าเครื่องดื่มและอาหารว่าง	2 มื้อ*15 คน * 4 ครั้ง	35	4,200
	ค่าชดเชยการเดินทางพาหนะส่วนตัว (75กม*4 บาท)	2 คัน * 3 ครั้ง	300	2,400
	ค่าจ้างเหมาถ่ายเอกสาร	15 ชุด * 2 ครั้ง	40	2,400
	ค่าชดเชยการเดินทางยานพาหนะส่วนตัวเพื่อศึกษาดูงาน (400กม*4 บาท)	5 คัน * 1 ครั้ง	1,600	8,000
	ค่าเบี้ยเลี้ยง(กรรมการ) ดูงานนอกสถานที่	8 คน *1ครั้ง	240	1,920
	ค่าตอบแทนวิทยากรภายนอก	2 คน* 3 ชม.	1,200	7,200
การจัดถ่ายทอดเทคโนโลยีพร้อมฝึกปฏิบัติการ 1. การตลาดเพื่อการส่งออก 2. การเตรียมความพร้อมสู่การเชื่อมโยงธุรกิจเพื่อสังคม 3. แนวทางการดำเนินงานวิสาหกิจเพื่อสังคม	ค่าอาหารกลางวัน	10 คน * 3 ครั้ง	150	4,500
	ค่าเครื่องดื่มและอาหารว่าง	2 มื้อ*10 คน * 3 ครั้ง	35	4,500
	ค่าตอบแทนผู้เชี่ยวชาญในการให้คำปรึกษาและข้อมูลเทคโนโลยี	2 คน*5 ชม. * 3 ครั้ง	600	18,000
	ค่าตอบแทนผู้ช่วยวิทยากร	1 คน* 3 ครั้ง	300	900
	ค่าเช่าพาหนะส่วนตัว (75 กม *4 บาท)	2 คัน * 3 ครั้ง	300	1,800
	ค่าจ้างเหมาถ่ายเอกสาร	10 ชุด * 3 ครั้ง	70	2,100
	ค่าเช่าสถานที่	3 ครั้ง	1,500	4,500
การตลาดออนไลน์และการทำโฆษณาประชาสัมพันธ์แบบมุ่งเป้า	ค่าจ้างเหมาทำสื่อสจําหน่ายสินค้า	1 ชุด	50,000	50,000
	ค่าตอบแทนวิทยากรภายนอก	2 คน*4 ชม.	1,200	9,600
การทำสื่อประชาสัมพันธ์	ค่าจ้างเหมาทำสื่อ	1 ชิ้นงาน	31,500	31,500
การติดตามประเมินผลการดำเนินงาน (สปอว.)	ค่าอาหารกลางวัน	20 คน * 1 ครั้ง	150	3,000
	ค่าเครื่องดื่มและอาหารว่าง	2 มื้อ*20 คน * 1 ครั้ง	35	1,400
	ค่าชดเชยการเดินทางพาหนะส่วนตัว (75 กม *4 บาท)	4 คัน * 1 ครั้ง	300	1,200
	ค่าจ้างเหมาถ่ายเอกสาร	20 ชุด *1 ครั้ง	54	1,080
รวม				165,000

หมายเหตุ

- ขอความร่วมมือเครือข่ายคลินิกเทคโนโลยีไม่คิดค่าใช้จ่ายที่เป็นค่าธรรมเนียมหักเข้าหน่วยงาน
- ค่าที่พัก ค่าเดินทาง ค่าเบี้ยเลี้ยง เบิกตามระเบียบและอัตราที่ทางราชการกำหนด
- ค่าจ้างออกแบบงานกับบุคคลภายนอก ให้ยึดความประหยัดงบประมาณเป็นหลักและแสดงหลักฐานการจ้างงานชัดเจน
- ค่าจ้างเหมาทดสอบทางวิทยาศาสตร์ ให้แนบรายละเอียดอัตราค่าบริการ

- คำวิสต์/อุปกรณ์ คำวิสต์สำนักงานที่ใช้ในการจัดกิจกรรม ต้องให้รายละเอียดว่ามีวิสต์และอุปกรณ์อะไรที่จำเป็นต้องใช้ในการดำเนินโครงการ บางอย่างผู้ประกอบการสามารถร่วมออกค่าใช้จ่ายได้หรือไม่
- คำวิสต์การเกษตรคำวิสต์วิทยาศาสตร์และสารเคมี ให้แจกแจงรายละเอียดว่าคืออะไร

17. การรายงานความก้าวหน้าติดตามและประเมินผล : ผู้รับผิดชอบโครงการต้องดำเนินการ ดังนี้

- (1) รายงานความก้าวหน้าโครงการผ่านระบบคลินิกเทคโนโลยีออนไลน์ (CMO) รายไตรมาส
- (2) ผู้รับผิดชอบโครงการต้องให้ผู้รับบริการตอบแบบสำรวจวัดความพึงพอใจผู้รับบริการในขณะจัดกิจกรรม และผู้รับผิดชอบโครงการต้องให้ผู้รับบริการตอบแบบติดตามผลการนำไปใช้ประโยชน์หลังสิ้นสุดการดำเนินงานของโครงการ ก่อนจัดส่งรายงานฉบับสมบูรณ์
- (3) ผู้รับผิดชอบโครงการต้องคำนวณมูลค่าทางเศรษฐกิจ และ B/C ratio ของโครงการ
- (4) จัดส่งรายงานฉบับสมบูรณ์เป็นอิเล็กทรอนิกส์ไฟล์พร้อมหนังสือส่งจากหน่วยงาน ไม่เกินวันที่ 30 กันยายน (วันสิ้นสุดปีงบประมาณ) ยกเว้นมีเหตุจำเป็น หรือสุดิวสัย
- (5) การขอขยายเวลา หากคาดว่าโครงการจะไม่สามารถจัดกิจกรรมตามแผนที่วางไว้และมีความจำเป็นต้องขอขยายเวลา ผู้รับผิดชอบโครงการต้องจัดทำหนังสือขอขยายเวลาโดยผู้บริหารหน่วยงานเป็นผู้ลงนามในหนังสือถึง ปลัดกระทรวงการอุดมศึกษา วิทยาศาสตร์ วิจัยและนวัตกรรม ก่อนวันที่ 15 กันยายน แจ้งให้ สป.อว. ทราบ เพื่อดำเนินการในส่วนที่เกี่ยวข้องต่อไป

18. การเผยแพร่ประชาสัมพันธ์โครงการ :

การจัดกิจกรรมหรือการเผยแพร่ประชาสัมพันธ์โครงการในรูปแบบต่างๆ เช่น แผ่นพับ ป้ายประชาสัมพันธ์ จดหมายข่าว วารสาร และสื่ออื่นใด **ต้องมีข้อความและสัญลักษณ์ของกระทรวงการอุดมศึกษา วิทยาศาสตร์ วิจัยและนวัตกรรม** ซึ่งเป็นผู้ให้การสนับสนุนงบประมาณปรากฏทุกครั้ง และโครงการยินดีให้ความร่วมมือเข้าร่วมจัดแสดงผลงานในกิจกรรมต่างๆ ตามที่ สป.อว. ร้องขอ พร้อมทั้งทำตามหลักเกณฑ์และเงื่อนไขที่ระบุในคู่มือการดำเนินงานฯ ทุกประการ



(ผู้ช่วยศาสตราจารย์ดวงสิริ สยมภาค)

ผู้เสนอโครงการ

ตำแหน่ง** อาจารย์