



แบบฟอร์ม

2
5
6
7

ข้อเสนอโครงการเพื่อขอรับการสนับสนุนงบประมาณ
การส่งเสริมการนำวิทยาศาสตร์ เทคโนโลยีและนวัตกรรม
เพื่อเพิ่มศักยภาพการผลิตและเศรษฐกิจชุมชน

แพลตฟอร์มบ่มเพาะหมู่บ้านวิทยาศาสตร์
Science Community Incubator : SCI



แพลตฟอร์มบ่มเพาะหมู่บ้านวิทยาศาสตร์ (Science Community Incubator : SCI) จัดทำขึ้นเพื่อให้ทีมนักวิจัยได้นำความรู้และประสบการณ์ด้านวิทยาศาสตร์ เทคโนโลยีและนวัตกรรม ไปแก้ปัญหา โจทย์ของการพัฒนาชุมชน/หมู่บ้าน เพื่อลดความเหลื่อมล้ำ เพิ่มโอกาสของการเข้าถึง วัฒน. ทั้งนี้ แพลตฟอร์ม SCI จึงมุ่งเน้นการนำ วัฒน. ไปพัฒนาพื้นที่เพื่อสร้างชุมชนวิทยาศาสตร์ ชุมชนแห่งการเรียนรู้ โดยคนในชุมชนมีหลักคิดเชิงวิทยาศาสตร์ สามารถพึ่งพาตนเองได้ สร้างการเปลี่ยนแปลงในพื้นที่ และสร้างผู้นำการเปลี่ยนแปลง “นักวิทย์ชุมชน (STI changemakers)” เพิ่มขีดความสามารถของชุมชนและท้องถิ่นในการบริหารจัดการตนเอง มีความสามารถในการบริหารห่วงโซ่คุณค่าเพื่อเศรษฐกิจชุมชน ตลอดจนมีการสร้างระบบข้อมูลและแพลตฟอร์มความรู้เพื่อการพัฒนาเศรษฐกิจฐานราก โดยมีเป้าหมายสุดท้าย (ultimate goal) คือ การสร้างโอกาสให้ชาวบ้าน ได้ลุกขึ้นมาแก้ปัญหาของชุมชนเอง สร้างความเข้มแข็งเพื่อสร้างรายได้ ลดความเหลื่อมล้ำ ซึ่งจะนำไปสู่การพัฒนาที่ยั่งยืนในระยะยาวสู่การสร้าง “นวัตกรรมชุมชน” ต่อไป

ขั้นตอนการพัฒนา	แนวทางเบื้องต้น
ปีที่ ๑ อยู่รอด สมาชิกในชุมชนสามารถรับรองความรู้และนำไปใช้ให้เกิดประโยชน์	การให้ความรู้ เทคโนโลยีที่เหมาะสม ผ่านการอบรม บ่มเพาะให้คำปรึกษา สร้างต้นแบบ
ปีที่ ๒ เข้มแข็ง ชุมชนสามารถเป็นต้นแบบและสามารถถ่ายทอดความรู้ไปยังชุมชนอื่น ๆ	จัดให้สมาชิกในชุมชนได้ฝึกถ่ายทอดความรู้ บ่มเพาะเพื่อเป็นผู้ประกอบการเพื่อสังคมในอนาคต
ปีที่ ๓ เติบโต ชุมชนสามารถคิด สร้าง พัฒนานวัตกรรมของตนเอง เพื่อสร้างการเปลี่ยนแปลงในพื้นที่	เสริมทักษะที่จำเป็นต่อการสร้างนวัตกรรมชุมชนของตนเอง

โครงการใหม่

โครงการต่อเนื่องปีที่ 2

โครงการต่อเนื่องปีที่ 3

1. ชื่อหน่วยงาน : มหาวิทยาลัยเทคโนโลยีราชมงคลล้านนา

2. ชื่อโครงการ : เมืองคองโมเดล หมู่บ้านนวัตกรรมเพื่อการท่องเที่ยวเชิงสร้างสรรค์

3. ห่วงโซ่คุณค่า(Value chain) : เศรษฐกิจรายสาขา (ประมง) ผลิตภัณฑ์ชุมชน นวัตกรรมการท่องเที่ยวยุคดิจิทัล

4.รายชื่อผู้รับผิดชอบโครงการและผู้ร่วมโครงการ :

รายชื่อผู้ร่วมโครงการ ระบุชื่อ นามสกุล ตำแหน่ง เบอร์โทร อีเมล	หน้าที่รับผิดชอบ ในโครงการ ¹	องค์ความรู้/เทคโนโลยี/ นวัตกรรมที่รับผิดชอบใน โครงการ	ประสบการณ์ทำงานที่ เกี่ยวข้องกับโครงการ ²
<p>ดร.นวรรตน์ พรหมอุบลัมภ์ ตำแหน่ง อาจารย์ เบอร์มือถือ 087 399 1551 Email: navarat@rmutl.ac.th</p>	<p>หัวหน้าโครงการ</p>	<p>1.องค์ความรู้ด้านการจัดการการท่องเที่ยว 2.องค์ความรู้ด้านการอนุรักษ์ ทรัพยากรธรรมชาติและสิ่งแวดล้อมในแหล่งท่องเที่ยว 3.องค์ความรู้ด้านมาตรฐานการท่องเที่ยว 4.องค์ความรู้ด้านการพัฒนาท้องถิ่นโดยชุมชนมีส่วนร่วม</p>	<p>ประวัติแนบท้าย</p>
<p>ผศ.อมรชัย ล้อทองคำ ตำแหน่ง ผู้ช่วยศาสตราจารย์ เบอร์มือถือ 082 893 2210 Email: amornchai@rmutl.ac.th</p>	<p>ผู้ร่วมโครงการ</p>	<p>1.องค์ความรู้ด้านการพัฒนาและถ่ายทอดเทคโนโลยีการเพาะเลี้ยงปลาในระบบปิด 2.องค์ความรู้ด้านการอนุรักษ์พันธุ์สัตว์น้ำโดยชุมชนมีส่วนร่วม</p>	<p>ประวัติแนบท้าย</p>
<p>ผศ.ดร.ประเสริฐ ลือโขง ตำแหน่ง ผู้ช่วยศาสตราจารย์ ผู้อำนวยการสำนักวิทยบริการและเทคโนโลยีสารสนเทศ เบอร์มือถือ 061 614 9991 Email: prasert@rmutl.ac.th</p>	<p>ผู้ร่วมโครงการ</p>	<p>1.องค์ความรู้ด้านเทคโนโลยีสารสนเทศระบบเครือข่าย Big Data 2.องค์ความรู้ด้านการพัฒนาเทคโนโลยีและนวัตกรรม</p>	<p>ประวัติแนบท้าย</p>

รายชื่อผู้ร่วมโครงการ ระบุชื่อ นามสกุล ตำแหน่ง เบอร์โทร อีเมล	หน้าที่รับผิดชอบ ในโครงการ ¹	องค์ความรู้/เทคโนโลยี/ นวัตกรรมที่รับผิดชอบใน โครงการ	ประสบการณ์ทำงานที่ เกี่ยวข้องกับโครงการ ²
ผศ.ไพโรจน์ วรพจน์พรชัย ตำแหน่ง ผู้ช่วยศาสตราจารย์ เบอร์มือถือ 089 755 4269 Email: phairot_hong@rmutl.ac.th	ผู้ร่วมโครงการ	1.องค์ความรู้ด้านการ ผลิตเส้นด้ายย้อมสี ธรรมชาติ และการพัฒนา เส้นด้ายด้วยนาโน เทคโนโลยี 2.องค์ความรู้ด้านการ แปรรูปผลิตภัณฑ์จากผ้า ฝ้ายย้อมสีธรรมชาติและ การออกแบบลายผ้า	ประวัติแนบท้าย
อาจารย์สุภาภรณ์ ศุภพลกิจ ตำแหน่ง อาจารย์ เบอร์มือถือ 094 8746393 p_angle24@rmutl.ac.th	ผู้ร่วมโครงการ	1.องค์ความรู้ด้านการ ท่องเที่ยวและการบริการ 2.องค์ความรู้ด้านการ ท่องเที่ยวเชิงอาสาสมัคร	ประวัติแนบท้าย
ผศ.เกษตร แก้วภักดี ตำแหน่ง ผู้ช่วยศาสตราจารย์ เบอร์มือถือ 087 1758493 Kaewphakdee@hotmail.com	ผู้ร่วมโครงการ	1.องค์ความรู้ด้านการ ออกแบบสื่อสาร 2.องค์ความรู้ด้านการ พัฒนาสื่อสร้างสรรค์ การ ถ่ายภาพ	ประวัติแนบท้าย
ดร.จุลทรรศน์ คีรีแลง	ผู้ร่วมโครงการ	1.องค์ความรู้ด้านการ พัฒนาและถ่ายทอด เทคโนโลยีการเพาะเลี้ยง ปลาในระบบปิด 2.องค์ความรู้ด้านการ อนุรักษ์พันธุ์สัตว์น้ำโดย ชุมชนมีส่วนร่วม	

5. **ลักษณะโครงการ :** โปรดใส่เครื่องหมาย ใน ที่ต้องการและกรอกข้อมูลพร้อมหลักฐานตามที่ระบุ

- 5.1 เป็นโครงการที่กลุ่มเป้าหมายอยู่ในฐานข้อมูลแผนงานการให้บริการคำปรึกษาและข้อมูลเทคโนโลยี (ปีที่ให้คำปรึกษา.....)
- 5.2 เป็นโครงการที่มีผู้ร่วมโครงการมีความเชี่ยวชาญในทุกประเด็นปัญหาและครอบคลุมทุกห่วงโซ่คุณค่า (ปรากฏในชื่อผู้เสนอโครงการและผู้ร่วมโครงการหรือแผนการดำเนินโครงการ)
- 5.3 เป็นโครงการต่อเนื่องที่เคยได้รับการสนับสนุนจากโครงการคลินิกเทคโนโลยีหรือโครงการที่เคยดำเนินการ มาแล้ว จากแหล่งทุนอื่น (ปีที่ดำเนินการ.....)
☞ แบบผลการดำเนินงานและผลสำเร็จที่ผ่านมาประกอบด้วย
- 5.4 เป็นโครงการใหม่ (ไม่เคยดำเนินการหรือรับงบประมาณจากแหล่งใด) โดยเป็นโครงการที่.....
 - 1) เป็นความต้องการของชุมชน โดยได้แนบหลักฐานตามแบบสำรวจความต้องการ (แบบฟอร์มแสดงเจตจำนงเข้าร่วมแพลตฟอร์ม SCI)
 - 2) มาจากสมาชิกอาสาสมัครวิทยาศาสตร์และเทคโนโลยี (โปรดระบุชื่อผู้นำ) โดยได้แนบหนังสือขอความช่วยเหลือทางวิชาการ (แบบหนังสือขอความช่วยเหลือทางวิชาการหรือเทคโนโลยี)
 - 3) เป็นข้อเสนอความต้องการของจังหวัด/ท้องถิ่น ผ่านทางหน่วยงาน อว. ในพื้นที่ เช่น อว.ส่วนหน้า หน่วยปฏิบัติการเครือข่าย อว. ระดับภาค
- 5.5 เป็นผลงานวิจัยและพัฒนาที่มีความพร้อมในการนำไปแก้ไขปัญหาชุมชน/หมู่บ้าน

6. **หลักการและเหตุผล :**

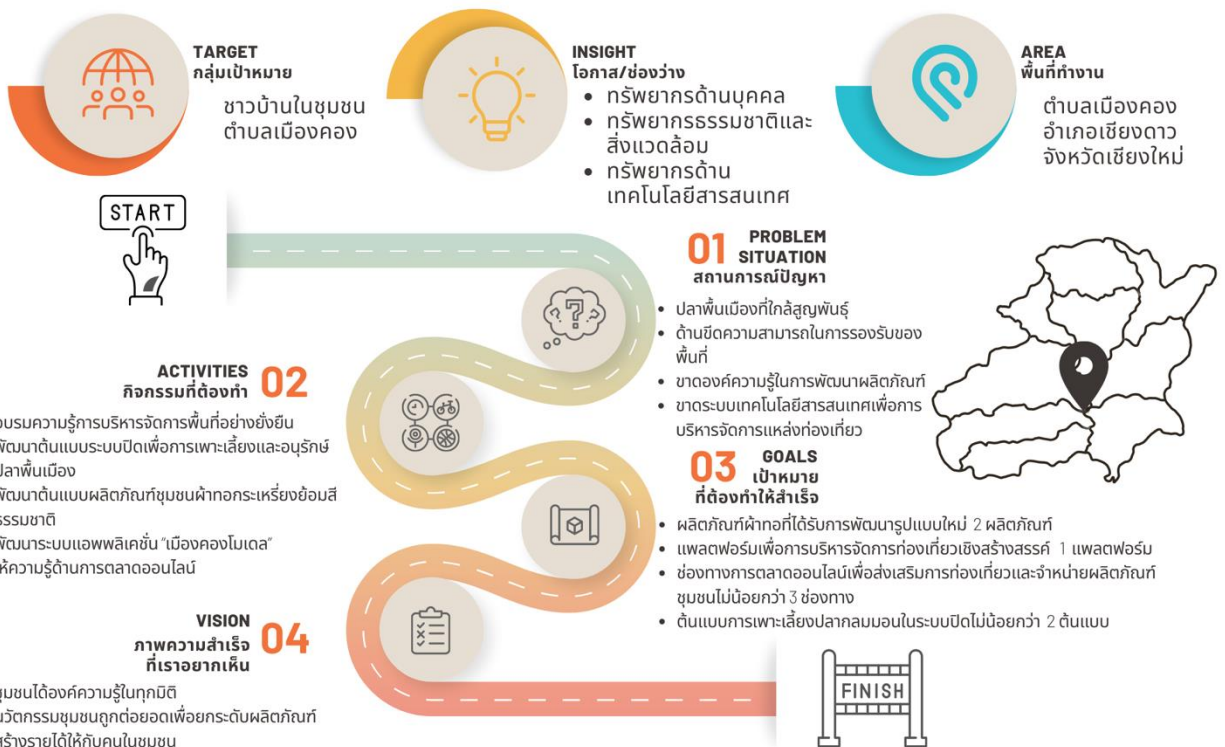
ชุมชนเมืองคอง หรือ ตำบลเมืองคอง อำเภอเชียงดาว จังหวัดเชียงใหม่ เป็นชุมชนเมืองชนบทที่ราบสูง แดนไกล ห่างจากตัวเมืองเชียงใหม่ ๑๑๕ กิโลเมตร ตั้งอยู่สูงจากระดับน้ำทะเลปานกลาง ๖๒๐ เมตร ครอบคลุมพื้นที่ราบและป่าเขาไม่น้อยกว่า ๑๗๐,๐๐๐ ไร่ หรือ มากกว่า ๒๗๐ ตารางกิโลเมตร สภาพทั่วไปเป็นทุ่งกว้างอยู่ในหุบเขาล้อมรอบลักษณะเป็นอ่างกระทะรูปวงรี มีแม่น้ำไหลทอดผ่านตลอดตรงกลางพื้นที่สองสาย คือ สายน้ำแม่แตงและแม่น้ำคอง จึงเป็นลักษณะภูมิประเทศที่เป็นต้นน้ำและป่าชั้นหนึ่ง อุดมสมบูรณ์ไปด้วยแหล่งป่าไม้ทรัพยากรธรรมชาติที่มีความหลากหลายทางชีวภาพและชีววิทยา อีกทั้งยังเป็นพื้นที่ที่มีประวัติศาสตร์ความเป็นมาที่เกี่ยวข้องกับประวัติศาสตร์อาณาจักรล้านนาในอดีต เป็นเส้นทางผ่านการเดินทัพในสมัยโบราณมีการค้นพบวัดร้าง เครื่องปั้นดินเผาและพระพุทธรูปมากมายหลายยุค ปัจจุบันเมืองคองได้มีการพัฒนาด้านโครงสร้างพื้นฐาน เช่น ถนน ไฟฟ้า ประปา ระบบเหมืองฝาย ตลอดจนที่อยู่อาศัย สถานที่ราชการ วัด โรงเรียน เป็นเมืองเกษตรชนบท และเป็นเมืองท่องเที่ยวแห่งใหม่ของจังหวัดเชียงใหม่ที่ยังคงเอกลักษณ์ในด้านธรรมชาติ วิถีชีวิต การเกษตรกรรม และวัฒนธรรมของชุมชนพื้นเมือง กระเหรี่ยง ลahu ลีซู เมืองคองจึงเป็นเมืองที่มีความหลากหลายในวิถีชีวิตและวัฒนธรรมของชาติพันธุ์รวมทั้งชนพื้นเมือง

อย่างไรก็ดี การทำงานในพื้นที่ ภายใต้โครงการเมืองคองโมเดล หมู่บ้านนวัตกรรมเพื่อการท่องเที่ยวอย่างสร้างสรรค์ ตลอด 2 ปีที่ผ่านมา (พ.ศ.2565-2566) พบว่าชุมชนเมืองคองยังคงมีความต้องการพัฒนาด้านกิจกรรมและระบบการบริหารจัดการการท่องเที่ยวเชิงสร้างสรรค์ ผ่านการใช้สื่อประชาสัมพันธ์ต่างๆ และสื่อออนไลน์ และมีความสนใจเพิ่มมากขึ้นในด้านการอนุรักษ์สายพันธุ์ปลาพื้นเมือง คือ ปลากลมมอนหรือ ปลาเลียหิน ผู้มีส่วนเกี่ยวข้องในพื้นที่ไม่ว่าจะเป็นองค์การบริหารส่วนตำบล ผู้นำชุมชน สถาบันการศึกษา เยาวชนและประชาชนในพื้นที่ เริ่มมีจิตสำนึกและมีความกระตือรือร้นในการอนุรักษ์ปลากลมมอนอย่างเป็นรูปธรรม เนื่องจากในปีที่ผ่านมา

พบว่า มีจำนวนปลากลมมอนในแหล่งน้ำธรรมชาติเพิ่มมากขึ้น มีการรับซื้อปลา และจำหน่ายให้แก่นักท่องเที่ยว ไม่น้อยกว่า 400 กิโลกรัม ราคา กิโลกรัมละ 500 บาท สร้างรายได้ให้แก่ชุมชนอย่างมาก

ตำบลเมืองคองได้รับความนิยมในฐานะแหล่งท่องเที่ยวแห่งใหม่ของจังหวัดเชียงใหม่ ที่นักท่องเที่ยวต้องการเดินทางมาเพื่อชื่นชมธรรมชาติที่ยังคงอุดมสมบูรณ์ วิถีชีวิตและวัฒนธรรมท้องถิ่นที่เป็นเอกลักษณ์ การดำเนินงานภายใต้ยุทธศาสตร์ด้านการอุดมศึกษา วิทยาศาสตร์ วิจัยและนวัตกรรม (อววน.) ที่มุ่งเน้นการขับเคลื่อนเศรษฐกิจภายใต้ BCG Model และส่งเสริมการนำวิทยาศาสตร์ เทคโนโลยีและนวัตกรรมเพื่อเพิ่มศักยภาพการผลิตและเศรษฐกิจชุมชน และแก้ปัญหาให้แก่ชุมชนหรือหมู่บ้านนั้น ในปี 2567 คณะทำงานได้พัฒนาแนวทางในการนำวิทยาศาสตร์ เทคโนโลยีและนวัตกรรมมาใช้ในการพัฒนาพื้นที่เพื่อส่งเสริมการท่องเที่ยวเชิงสร้างสรรค์ โดยการให้องค์ความรู้ในการบริหารจัดการพื้นที่อย่างยั่งยืน การกำหนดขีดความสามารถในการรองรับของพื้นที่ (Carrying Capacity) เพื่อลดผลกระทบต่อสังคมและสิ่งแวดล้อมในพื้นที่ (ต้นน้ำ) การพัฒนากิจกรรมการท่องเที่ยวเชิงสร้างสรรค์ การบริหารจัดการที่พัก การพัฒนาเส้นทางท่องเที่ยวโดยใช้เทคโนโลยีสารสนเทศ การสร้างแอปพลิเคชันในการบริหารจัดการพื้นที่อย่างเป็นระบบและปลอดภัย การให้องค์ความรู้ในการพัฒนาต้นแบบระบบปิดเพื่อการเพาะเลี้ยงปลากลมมอนเพื่อการอนุรักษ์ทรัพยากรอย่างยั่งยืน (กลางน้ำ) การพัฒนาผลิตภัณฑ์ท้องถิ่นให้มีความทันสมัย มีเอกลักษณ์เฉพาะ การส่งเสริมการตลาดเพื่อการท่องเที่ยวเชิงสร้างสรรค์ ผ่านระบบการตลาดออนไลน์ (ปลายน้ำ) รวมทั้งการสร้างเครือข่ายในการพัฒนาการท่องเที่ยวร่วม และการอนุรักษ์ปลาพื้นเมือง คือ ปลากลมมอน ร่วมกับชุมชนใกล้เคียงตลอดลำน้ำคอง การบ่มเพาะหมู่บ้านวิทยาศาสตร์เมืองคองจะช่วยแก้ปัญหาของชุมชนและสร้างเศรษฐกิจชุมชนให้เข้มแข็งโดยยังคงเอกลักษณ์และวิถีชีวิตดั้งเดิมไว้

เมืองคองโมเดล หมู่บ้านนวัตกรรมเพื่อการท่องเที่ยวอย่างสร้างสรรค์






ข้อมูลวิทยาศาสตร์ เทคโนโลยีและนวัตกรรมที่นำไปใช้แก้ปัญหา

ประเด็นปัญหา	แนวทางแก้ไขปัญหาด้วย วทน. / การบริหารจัดการ
ขาดระบบการบริหารจัดการขีดความสามารถในการรองรับของพื้นที่เพื่อการท่องเที่ยวอย่างสร้างสรรค์ ไม่มีการรวมกลุ่มวิสาหกิจชุมชนเพื่อการท่องเที่ยว และขาดแผนชุมชนด้านการจัดการการท่องเที่ยวอย่างยั่งยืน	อบรมให้ความรู้ด้านการกำหนดขีดความสามารถในการรองรับของพื้นที่เพื่อการท่องเที่ยว การออกแบบกิจกรรมและบริการด้านการท่องเที่ยวเชิงสร้างสรรค์โดยการพัฒนาแพลตฟอร์ม เพื่อใช้ในการบริหารจัดการพื้นที่ นำข้อมูลที่ได้จากการดำเนินโครงการ พัฒนาสู่แผนพัฒนาชุมชนด้านการท่องเที่ยวอย่างยั่งยืน
ปลากลมมอนซึ่งเป็นปลาพื้นเมืองใกล้สูญพันธุ์เนื่องจากชุมชนจับปลาในฤดูวางไข่	อบรมให้ความรู้ในการพัฒนาต้นแบบระบบปิดเพื่อเพาะเลี้ยงปลากลมมอนและแนวทางการอนุรักษ์ปลาพื้นเมืองโดยชุมชนมีส่วนร่วม
ขาดองค์ความรู้ในการพัฒนาผลิตภัณฑ์ชุมชน เช่น ผ้าทอมือกระเหรี่ยงด้านสีและรูปแบบที่ตรงตามความต้องการของตลาด	อบรมให้ความรู้ในการพัฒนาสีที่เป็นเอกลักษณ์ของชุมชนโดย “ป่าให้สี” และพัฒนานวัตกรรมการย้อมสีธรรมชาติและรูปแบบผลิตภัณฑ์ที่ตรงตามความต้องการของตลาด
ขาดระบบเทคโนโลยีสารสนเทศ (แพลตฟอร์ม) เพื่อบริหารจัดการแหล่งท่องเที่ยวเชิงสร้างสรรค์	รวบรวมข้อมูลทุกมิติของพื้นที่ทั้งด้านทรัพยากรธรรมชาติ แหล่งท่องเที่ยว สินค้าและบริการทางการท่องเที่ยวเพื่อพัฒนาแพลตฟอร์มการท่องเที่ยวโดยชุมชน “เมืองคองโมเดล”
ขาดองค์ความรู้ด้านการตลาดเพื่อส่งเสริมการท่องเที่ยวและผลิตภัณฑ์ชุมชน	อบรมให้ความรู้ด้านการส่งเสริมการตลาดดิจิทัล เพื่อให้ชุมชนสามารถเข้าถึงลูกค้ากลุ่มเป้าหมายได้โดยตรง ส่งเสริมการขายทั้งด้านผลิตภัณฑ์ชุมชน ปลาพื้นเมือง สินค้าและบริการทางการท่องเที่ยว

โครงการต่อเนื่อง

แผนการดำเนินงาน	ผลการดำเนินงาน	ผลที่ได้รับ
<p>ปีงบประมาณ 2565</p> <p>กระบวนการพัฒนานวัตกรรมเพื่อการท่องเที่ยวอย่างสร้างสรรค์</p> <p>กิจกรรมที่ 1 : อบรมความรู้ด้านการบริหารจัดการพื้นที่อย่างยั่งยืน</p> <p>กิจกรรมที่ 2 : การพัฒนาต้นแบบระบบปิดเพื่อการเพาะเลี้ยงและอนุรักษ์ปลากลมมอน</p> <p>กิจกรรมที่ 3 : พัฒนาต้นแบบแพลตฟอร์ม “เมืองคองโมเดล”</p> <p>กิจกรรมที่ 4 : พัฒนาต้นแบบผลิตภัณฑ์ผ้าทอกระเหรี่ยงย้อมสีธรรมชาติ</p> <p>กิจกรรมที่ 5 : การอบรมให้ความรู้ด้านการตลาดดิจิทัล</p>	<p>ผลการดำเนินงานในปีงบประมาณ 2565 และ 2566</p> <p>1.พัฒนาต้นแบบระบบเพาะเลี้ยงปลากลมมอน</p> <p>การอบรมการคัดเลือกพ่อพันธุ์ แม่พันธุ์ปลา</p> <p>การถ่ายทอดการฉีดฮอร์โมน</p>  	<p>ผลผลิต ปีงบประมาณ 2565 และ 2566</p> <ol style="list-style-type: none"> จำนวนต้นแบบระบบการบริหารจัดการพื้นที่อย่างยั่งยืน จำนวน 1 ระบบ จำนวนต้นแบบระบบปิดเพื่อการเพาะเลี้ยงและอนุรักษ์ปลากลมมอน จำนวน 1 ระบบ จำนวนต้นแบบแพลตฟอร์ม “เมืองคองโมเดล” จำนวน 1 ระบบ จำนวนต้นแบบผลิตภัณฑ์ผ้าทอที่ได้จากสีธรรมชาติ จากทฤษฎีป่าให้สี จำนวน 1 ชุด จำนวนองค์ความรู้ ทักษะที่ถ่ายทอด 5 เรื่อง <p>ผลลัพธ์</p> <ol style="list-style-type: none"> จำนวนคนที่ได้รับการถ่ายทอดความรู้/เทคโนโลยี จำนวน 50 คน จำนวนเทคโนโลยีที่ถ่ายทอด <ol style="list-style-type: none"> เทคโนโลยีการพัฒนาระบบการเพาะเลี้ยงปลากลมมอนในระบบปิด

	<p>2. การพัฒนาต้นแบบผลิตภัณฑ์ผ้าทอ</p>  <p>3. อบรมถ่ายทอดความรู้ด้านการตลาดออนไลน์</p>  	<p>2.2 เทคโนโลยีการพัฒนาผลิตภัณฑ์ผ้าทอมือ ย้อมสีธรรมชาติ ตามทฤษฎีป่าให้สี</p> <p>2.3 นวัตกรรมการท่องเที่ยวเชิงสร้างสรรค์ผ่าน แพลตฟอร์ม “เมืองคองโมเดล”</p> <p>2.4 นวัตกรรมส่งเสริมออกแบบเสื้อ สร้างสรรค์และการตลาดออนไลน์</p> <p>2.5 แพลตฟอร์มการท่องเที่ยว “เมืองคอง โมเดล”</p> <p>3. จำนวนวิทยากรที่สามารถถ่ายทอดความรู้ให้ ผู้อื่นได้ จำนวน 4 คน</p> <p>4. ร้อยละความพึงพอใจของผู้รับบริการ ร้อย ละ 80</p> <p>5. จำนวนผู้นำความรู้/เทคโนโลยีที่ได้รับไปใช้ ประโยชน์ จำนวน 3 คน</p>
<p>ปีงบประมาณ 2566</p>		

กิจกรรมที่ 1: พัฒนาแนวทางประมวลผลข้อมูล เพื่อการจัดการขีดความสามารถในการรองรับของพื้นที่

พัฒนาแผน BMC คู่แผนชุมชน

กิจกรรมที่ 2 : การคัดเลือกแม่พันธุ์ปลา การพัฒนาต้นแบบบ่อเพาะเลี้ยงปลาในระบบปิด และการอนุบาลปลาในระยะยาว

กิจกรรมที่ 3 : การพัฒนาผลิตภัณฑ์ชุมชน และการสร้างอัตลักษณ์ของผลิตภัณฑ์จากโทนสีที่ได้ในปีแรก

กิจกรรมที่ 4 : การพัฒนาต้นแบบระบบปฏิบัติการแพลตฟอร์มจำลองเพื่อการบริหารจัดการพื้นที่อย่างสร้างสรรค์

กิจกรรมที่ 5 : การพัฒนาตลาดออนไลน์เพื่อส่งเสริมการท่องเที่ยวอย่างสร้างสรรค์ และการออกแบบตราสัญลักษณ์และมาสคอตตำบลเมืองคอง

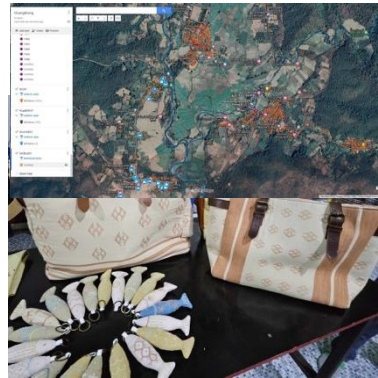
รายละเอียดแผนงานที่จะดำเนินการในปี 2567

กิจกรรมที่ 1 : อบรมแนวทางการจัดการด้านความปลอดภัยเพื่อเตรียมความพร้อมในการพัฒนากิจกรรมการท่องเที่ยวเชิงนิเวศและผจญภัย

1.ส่งมอบต้นแบบบ่อไฟเบอร์กลาสเพื่อใช้ในการเพาะเลี้ยงปลากลมมอนในระบบปิด



2. ต้นแบบแพลตฟอร์ม เมืองคองโมเดล เพื่อใช้ในการบริหารจัดการพื้นที่อย่างสร้างสรรค์



3. ต้นแบบผลิตภัณฑ์ชุมชนที่ได้จากสีย้อมธรรมชาติ



<p>กิจกรรมที่ 2 : อบรมการถ่ายทอดองค์ความรู้ ต้นแบบการเพาะเลี้ยงปลากลมมอนในระบบ ปิดและการสร้างเครือข่ายเพื่อการอนุรักษ์อย่าง ยั่งยืน</p> <p>กิจกรรมที่ 3 : อบรมการพัฒนาผลิตภัณฑ์ ชุมชนเพื่อส่งเสริมการท่องเที่ยวเชิงสร้างสรรค์</p> <p>กิจกรรมที่ 4 : อบรมการใช้งานแพลตฟอร์ม “เมืองคองโมเดล” เพื่อการบริหารจัดการการ ท่องเที่ยวเชิงสร้างสรรค์</p> <p>กิจกรรมที่ 5 : กิจกรรมออกแบบสื่อสร้างสรรค์ และการประชาสัมพันธ์เพื่อส่งเสริมการ ท่องเที่ยว</p>		
--	--	--

ผลการดำเนินงานทุกปีที่ได้รับการสนับสนุนงบประมาณ

รายชื่อผู้เข้าร่วมโครงการ	ข้อมูลพื้นฐาน ³ (ปัจจัยนำเข้า)	เทคโนโลยี/องค์ความรู้					การนำไปใช้ประโยชน์	วิทยากรตัวคูณ	มูลค่าทางเศรษฐกิจ
		T1	T2	T3	Ti			
1 กลุ่มทอผ้า	การพัฒนาผลิตภัณฑ์ทอกระเบื้องย้อมสีธรรมชาติ						พัฒนาผลิตภัณฑ์ผ้าทอให้ตรงตามความต้องการของตลาดและมีเอกลักษณ์เฉพาะ		ผลิตภัณฑ์จากผ้าทอ 150 บาท เฉลี่ยต่อปี 15,000 บาท
2 กลุ่มเพาะพันธุ์ปลาหมอ	การพัฒนาต้นแบบระบบปิดเพื่อการเพาะเลี้ยงปลากลมหมอ						เพิ่มจำนวนประชากรปลากลมหมอในระบบนิเวศ		มีรายได้จากการขายปลากิโลกรัมละ 500 บาท มีปลาเพิ่มขึ้นในชุมชน จำนวน 300 กิโลกรัม
3 กลุ่มผู้ประกอบการท่องเที่ยว	การพัฒนาแพลตฟอร์มบริหารจัดการแหล่งท่องเที่ยว						เข้าถึงนักท่องเที่ยวกลุ่มเป้าหมายได้มากขึ้น		
4 องค์การบริหารส่วนตำบลเมืองคอง	ฐานข้อมูลแหล่งท่องเที่ยวและแนวทางการพัฒนาขีดความสามารถในการรองรับของพื้นที่						นำข้อมูลไปใช้ในการวางแผนพัฒนาพื้นที่		

7. วัตถุประสงค์:

1. เพื่อนำข้อมูลด้านการพัฒนาการท่องเที่ยวเชิงสร้างสรรค์ที่ได้จาก 2 ปีแรกมาต่อยอดโดยการใช้นวัตกรรมเทคโนโลยีสารสนเทศมาใช้ในการบริหารจัดการพื้นที่อย่างยั่งยืน และส่งเสริมการตลาดอย่างเป็นระบบ
2. เพื่อถ่ายทอดองค์ความรู้ในการพัฒนาต้นแบบระบบปิดสำหรับการเพาะเลี้ยงปลากลมหมอแบบมีส่วนร่วมและสร้างเครือข่ายในการอนุรักษ์ปลากลมหมอให้แก่ชุมชน

3. เพื่อนำข้อมูลการท่องเที่ยวเชิงสร้างสรรค์ที่ได้มาพัฒนาสื่อเพื่อส่งเสริมการตลาด รวมทั้งการออกแบบสื่อผ่านช่องทางที่เหมาะสมกับนักท่องเที่ยวกลุ่มเป้าหมาย

8. กลุ่มเป้าหมาย:

ชื่อกลุ่มเป้าหมาย.....ชุมชนเมืองคอง....อำเภอเชียงดาว ...จังหวัดเชียงใหม่.....

ชื่อผู้ประกอบการ.....นายธีรเดช พิชัย..(นายกองค์การบริหารส่วนตำบลเมืองคอง)...เบอร์โทร...089-5599352...

พิกัดของกลุ่มเป้าหมาย...ละติจูด...19.38858.....ลองจิจูด.....98.71446.....

8.1 กลุ่มตัวอย่าง

ลำดับ	ชื่อ-สกุล	ที่อยู่
1	นางอินสร ทิพจร	ตำบลเมืองคอง อำเภอเชียงดาว จังหวัดเชียงใหม่
2	นางแดง โปจำ	ตำบลเมืองคอง อำเภอเชียงดาว จังหวัดเชียงใหม่
3	นางณัฐการ์ณ กิ่งแก้วเพชร	ตำบลเมืองคอง อำเภอเชียงดาว จังหวัดเชียงใหม่
4	นางวรรณ โทเอ	ตำบลเมืองคอง อำเภอเชียงดาว จังหวัดเชียงใหม่
5	นางทองใบ ชูมุ	ตำบลเมืองคอง อำเภอเชียงดาว จังหวัดเชียงใหม่
6	นางศรีวรรณ ต๊ะดู	ตำบลเมืองคอง อำเภอเชียงดาว จังหวัดเชียงใหม่
7	นางสาวสุพัตรา ปูตา	ตำบลเมืองคอง อำเภอเชียงดาว จังหวัดเชียงใหม่
8	นางสาวปิยนุช โทเอ	ตำบลเมืองคอง อำเภอเชียงดาว จังหวัดเชียงใหม่
9	นางแดง กิริ	ตำบลเมืองคอง อำเภอเชียงดาว จังหวัดเชียงใหม่
10	นางเกียง ไชยเดช	ตำบลเมืองคอง อำเภอเชียงดาว จังหวัดเชียงใหม่
11	นางอุไรวรรณ อารักคุณานนท์	ตำบลเมืองคอง อำเภอเชียงดาว จังหวัดเชียงใหม่
12	นางมุกา มธูรสวรรค์	ตำบลเมืองคอง อำเภอเชียงดาว จังหวัดเชียงใหม่
13	นางสาวสมศรี เขาคำ	ตำบลเมืองคอง อำเภอเชียงดาว จังหวัดเชียงใหม่
14	นางสาวพัชรินทร์ ใจคำ	ตำบลเมืองคอง อำเภอเชียงดาว จังหวัดเชียงใหม่
15	นางสุขคำ โทเอ	ตำบลเมืองคอง อำเภอเชียงดาว จังหวัดเชียงใหม่
16	นางสาวหน่อแะ กิริ	ตำบลเมืองคอง อำเภอเชียงดาว จังหวัดเชียงใหม่
17	นางสาวสุภาพร ปืทอ	ตำบลเมืองคอง อำเภอเชียงดาว จังหวัดเชียงใหม่
18	นางคำใส แปงกระเหรียง	ตำบลเมืองคอง อำเภอเชียงดาว จังหวัดเชียงใหม่
19	นางสาววันนา แะยะวา	ตำบลเมืองคอง อำเภอเชียงดาว จังหวัดเชียงใหม่
20	นางสาวสุกัญญา ติมู	ตำบลเมืองคอง อำเภอเชียงดาว จังหวัดเชียงใหม่
21	นางสาวทิม ติมู	ตำบลเมืองคอง อำเภอเชียงดาว จังหวัดเชียงใหม่
22	นางเทียน สัตตา	ตำบลเมืองคอง อำเภอเชียงดาว จังหวัดเชียงใหม่
23	นางสาวดี แะยะวา	ตำบลเมืองคอง อำเภอเชียงดาว จังหวัดเชียงใหม่
24	นางกัลยา แปงกระเหรียง	ตำบลเมืองคอง อำเภอเชียงดาว จังหวัดเชียงใหม่
25	นางสาวสุพัตรา สิทธิมีชำนาญ	ตำบลเมืองคอง อำเภอเชียงดาว จังหวัดเชียงใหม่

26	นางสุคำ ชูมู	ตำบลเมืองคอง อำเภอเชียงดาว จังหวัดเชียงใหม่
27	นางสาวพัชรี โพจำ	ตำบลเมืองคอง อำเภอเชียงดาว จังหวัดเชียงใหม่

8.2 กลุ่มท่องเที่ยว

ลำดับ	ชื่อ-สกุล	ที่อยู่
1	นางสาวสุนารี สนธิ	ตำบลเมืองคอง อำเภอเชียงดาว จังหวัดเชียงใหม่
2	นางสาวรัชชนัน อุตมะ	ตำบลเมืองคอง อำเภอเชียงดาว จังหวัดเชียงใหม่
3	นางผ่อง วงค์จำปา	ตำบลเมืองคอง อำเภอเชียงดาว จังหวัดเชียงใหม่
4	นางศิริลักษณ์ ก้อนแก้ว	ตำบลเมืองคอง อำเภอเชียงดาว จังหวัดเชียงใหม่
5	นางสาวกานชญา เงินจันทร์	ตำบลเมืองคอง อำเภอเชียงดาว จังหวัดเชียงใหม่
6	นางอรัญญา ไชยเทศน์	ตำบลเมืองคอง อำเภอเชียงดาว จังหวัดเชียงใหม่
7	นางเอียง กองสถาน	ตำบลเมืองคอง อำเภอเชียงดาว จังหวัดเชียงใหม่
8	นางสาวประนอม ดิทา	ตำบลเมืองคอง อำเภอเชียงดาว จังหวัดเชียงใหม่
9	นางสาวธัญญรัตน์ พันแก้วพัชริน	ตำบลเมืองคอง อำเภอเชียงดาว จังหวัดเชียงใหม่
10	นางสาววรรณพร มาตย์นอก	ตำบลเมืองคอง อำเภอเชียงดาว จังหวัดเชียงใหม่

8.3 กลุ่มเลี้ยงปลากลมมอญ

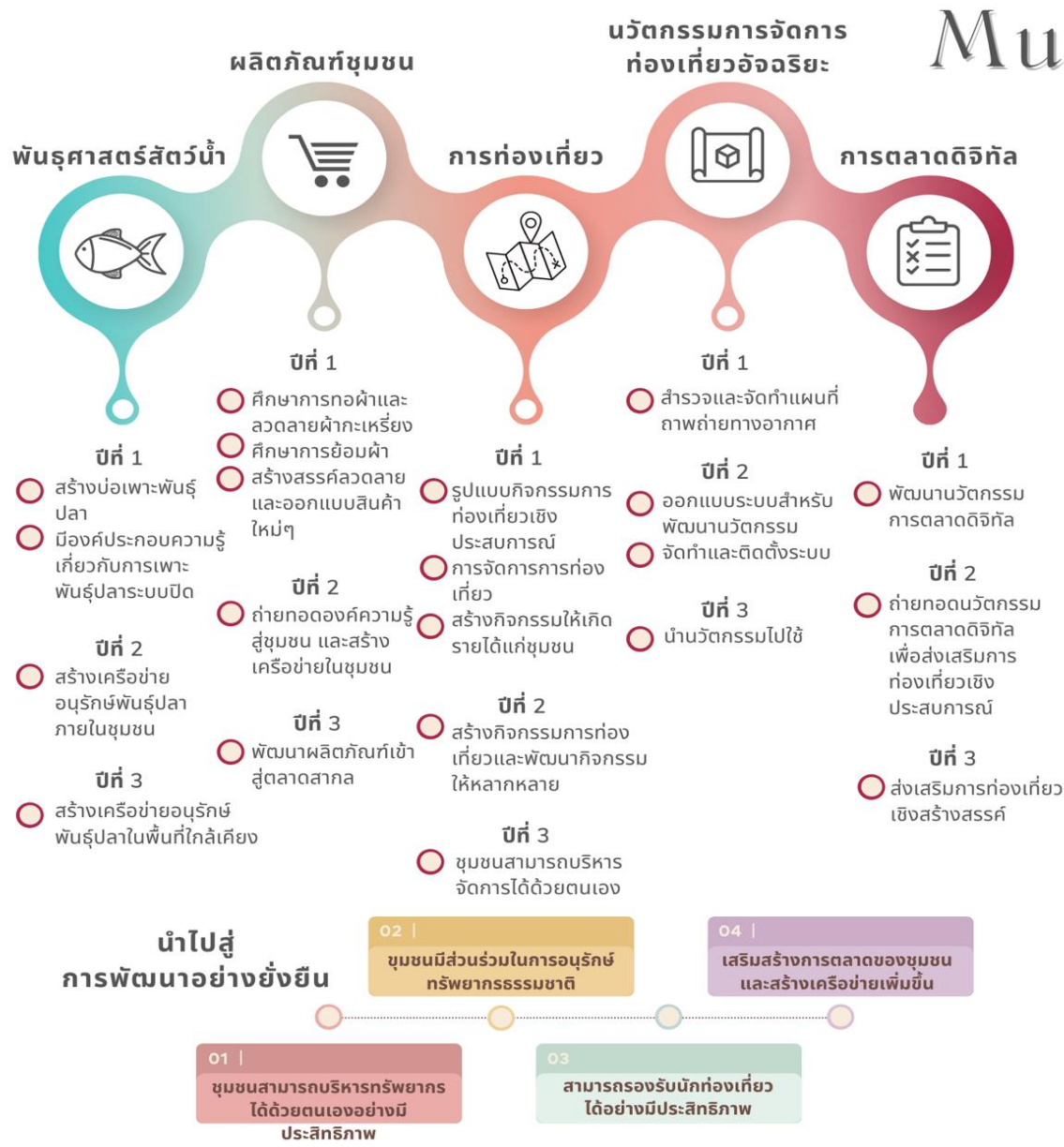
ลำดับ	ชื่อ-สกุล	ที่อยู่
1	นายประพันธ์ กันทวิ	ตำบลเมืองคอง อำเภอเชียงดาว จังหวัดเชียงใหม่
2	นายวิเชียร บรรดา	ตำบลเมืองคอง อำเภอเชียงดาว จังหวัดเชียงใหม่
3	นางสิริมาศ สลื่ออ่อน	ตำบลเมืองคอง อำเภอเชียงดาว จังหวัดเชียงใหม่
4	นางสาววิไลพร ทิพย์ปัญญาเลิศ	ตำบลเมืองคอง อำเภอเชียงดาว จังหวัดเชียงใหม่
5	นายสำราญ ปันทะนัน	ตำบลเมืองคอง อำเภอเชียงดาว จังหวัดเชียงใหม่
6	นายสงวน ว่างเวง	ตำบลเมืองคอง อำเภอเชียงดาว จังหวัดเชียงใหม่
7	นายสมบัติ คำนิล	ตำบลเมืองคอง อำเภอเชียงดาว จังหวัดเชียงใหม่
8	นายนพพร ใจเย็น	ตำบลเมืองคอง อำเภอเชียงดาว จังหวัดเชียงใหม่
9	นายเสาร์ ต๊ะแก้ง	ตำบลเมืองคอง อำเภอเชียงดาว จังหวัดเชียงใหม่
10	นายสม หว่านะ	ตำบลเมืองคอง อำเภอเชียงดาว จังหวัดเชียงใหม่
11	นายอินทวัน ชัยศรี	ตำบลเมืองคอง อำเภอเชียงดาว จังหวัดเชียงใหม่
12	นายนิพนธ์ ดอกพอ	ตำบลเมืองคอง อำเภอเชียงดาว จังหวัดเชียงใหม่
13	นางสาวสุณีย์ เซเต๊ะ	ตำบลเมืองคอง อำเภอเชียงดาว จังหวัดเชียงใหม่
14	นางวรรณพร ดอกพอ	ตำบลเมืองคอง อำเภอเชียงดาว จังหวัดเชียงใหม่
15	นางยุพิน แก้วกมลจิตร	ตำบลเมืองคอง อำเภอเชียงดาว จังหวัดเชียงใหม่
16	นางสายสมร จะแคะโพ	ตำบลเมืองคอง อำเภอเชียงดาว จังหวัดเชียงใหม่

17	นางสาวจรรยา เตจ๊ะ	ตำบลเมืองคอง อำเภอเชียงดาว จังหวัดเชียงใหม่
18	นายจักรพันธ์ บุตรเต	ตำบลเมืองคอง อำเภอเชียงดาว จังหวัดเชียงใหม่
19	นางศรีไพร อินต๊ะ	ตำบลเมืองคอง อำเภอเชียงดาว จังหวัดเชียงใหม่
20	นางประกายดาว ท่อนคำ	ตำบลเมืองคอง อำเภอเชียงดาว จังหวัดเชียงใหม่
21	นายคณิน สนธิ	ตำบลเมืองคอง อำเภอเชียงดาว จังหวัดเชียงใหม่
22	นางสาวพิมพ์ิกา พุทธศรีลา	ตำบลเมืองคอง อำเภอเชียงดาว จังหวัดเชียงใหม่
23	นางสาวเอื้ออัญญา ดวงดารา	ตำบลเมืองคอง อำเภอเชียงดาว จังหวัดเชียงใหม่
24	นายอัศวิน ประสพสุข	ตำบลเมืองคอง อำเภอเชียงดาว จังหวัดเชียงใหม่
25	นายวเนจร ทิพจร	ตำบลเมืองคอง อำเภอเชียงดาว จังหวัดเชียงใหม่
26	นายสรวงเมฆ คำหมื่น	ตำบลเมืองคอง อำเภอเชียงดาว จังหวัดเชียงใหม่
27	นายภาคภูมิ บรรดา	ตำบลเมืองคอง อำเภอเชียงดาว จังหวัดเชียงใหม่

9. ระยะเวลาดำเนินการ :

- ปีที่ 1 1 ตุลาคม 2564 – 30 กันยายน 2565
ปีที่ 2 1 ตุลาคม 2565 – 30 กันยายน 2566
ปีที่ 3 1 ตุลาคม 2566 – 30 กันยายน 2567

10. ท่วงโซ่คุณค่า(Value Chain):



Mueang Khong Model



11. แผนธุรกิจชุมชนหรือโมเดลธุรกิจ :

Business Model Canvas		<i>Designed for:</i> ตำบลเมืองคอง อ.เชียงดาว จ.เชียงใหม่	<i>Designed by:</i> ดร.นวรรตน์ พรหมอุปถัมภ์	<i>Date:</i> 29 กรกฎาคม 2565	<i>Version:</i> 1
<p>Key Partners</p> <ul style="list-style-type: none"> มหาวิทยาลัยเทคโนโลยีราชมงคลล้านนา องค์การบริหารส่วนตำบลเมืองคอง อำเภอเชียงดาว จังหวัดเชียงใหม่ ผู้นำชุมชน และชุมชนในตำบลเมืองคอง จำนวน 6 หมู่บ้าน 	<p>Key Activities</p> <ul style="list-style-type: none"> มีข้อมูลเชิงลึกเกี่ยวกับทรัพยากรธรรมชาติและสิ่งแวดล้อมวัฒนธรรมและวิถีชีวิต มีระบบปิดและใบอนุญาตปลาเพื่อการเพาะเลี้ยงปลากลมมอนเพิ่มมูลค่าทางเศรษฐกิจให้ชุมชนเข้มแข็ง มีแพลตฟอร์มการท่องเที่ยวเชิงสร้างสรรค์เพื่อใช้ในการบริหารจัดการการท่องเที่ยวในพื้นที่ มีการพัฒนาผลิตภัณฑ์ผ้าทอมือกระเหรี่ยงโดยการพัฒนาจาก ป้าให้สี สร้างรูปแบบและกิจกรรมการตลาดออนไลน์ <p>Key Resources</p> <ul style="list-style-type: none"> สถานที่ท่องเที่ยวในตำบลเมืองคอง ทรัพยากรธรรมชาติและสิ่งแวดล้อมในพื้นที่ ที่พักและกิจกรรมสำหรับให้บริการนักท่องเที่ยว สมาชิกในชุมชนที่เข้าร่วมกิจกรรมและให้บริการด้านการท่องเที่ยว 	<p>Value Propositions</p> <ul style="list-style-type: none"> แหล่งท่องเที่ยวและกิจกรรมการท่องเที่ยวอย่าง สร้างสรรค์ ต้นแบบระบบปิดเพื่อการเพาะเลี้ยงปลากลมมอนเพื่อการอนุรักษ์ ผลิตภัณฑ์ผ้าทอกระเหรี่ยงย้อมสีธรรมชาติจากป้าให้สี แพลตฟอร์มบริหารจัดการการท่องเที่ยวเชิงสร้างสรรค์ นวัตกรรมการตลาดออนไลน์เพื่อส่งเสริมการท่องเที่ยวและผลิตภัณฑ์ชุมชน 	<p>Customer Relationships</p> <ul style="list-style-type: none"> การสื่อสารผ่านช่องทางออนไลน์ กิจกรรมการท่องเที่ยวอย่างสร้างสรรค์ประจำปีของตำบลเมืองคอง เช่น การร่วมกันปล่อยปลาที่เพาะเลี้ยงสู่ลำน้ำคอง กิจกรรมการประกวดภาพถ่ายสถานที่ท่องเที่ยวในตำบลเมืองคอง <p>Channels</p> <ul style="list-style-type: none"> การสื่อสารผ่านช่องทางออนไลน์ สื่อประชาสัมพันธ์ผ่านกลุ่ม Youtuber/ Influencer การประชาสัมพันธ์ผ่านสื่อออนไลน์ออฟไลน์ของจังหวัดเชียงใหม่ การบริการข้อมูลผ่านเว็บไซต์การท่องเที่ยวหรือเพจที่เกี่ยวข้องกับการท่องเที่ยว 	<p>Customer Segments</p> <ul style="list-style-type: none"> กลุ่มนักท่องเที่ยวที่สนใจการท่องเที่ยวเชิงสร้างสรรค์ กลุ่มนักท่องเที่ยวที่ชอบใช้เทคโนโลยีสารสนเทศและศึกษาข้อมูลผ่านสื่อออนไลน์ กลุ่มนักท่องเที่ยวที่ชื่นชอบการท่องเที่ยวในแหล่งท่องเที่ยวธรรมชาติ สนใจการอนุรักษ์ทรัพยากรธรรมชาติ สิ่งแวดล้อมและวิถีชีวิตชุมชนแบบดั้งเดิม 	
<p>Cost Structure</p> <ul style="list-style-type: none"> สิ่งอำนวยความสะดวกตามองค์ประกอบของการพัฒนาการท่องเที่ยว ค่าแรงงานในการให้บริการที่เกี่ยวข้องกับการท่องเที่ยวในพื้นที่ ค่าใช้จ่ายในการประชาสัมพันธ์ผ่านสื่อออนไลน์และออฟไลน์ ค่าใช้จ่ายในการพัฒนาและออกแบบแพลตฟอร์มการท่องเที่ยวอย่างสร้างสรรค์ ค่าใช้จ่ายด้านอุปกรณ์เพื่อพัฒนาเทคโนโลยีสารสนเทศ ค่าใช้จ่ายในการเก็บรวบรวมฐานข้อมูลด้านการท่องเที่ยว 		<p>Revenue Streams</p> <ul style="list-style-type: none"> รายได้จากที่พักและบริการที่เกี่ยวข้องกับการท่องเที่ยว รายได้จากการจำหน่ายผลิตภัณฑ์ผ้าทอ หัตถกรรมชุมชน รายได้จากการจำหน่ายสินค้าและของที่ระลึก รายได้จากการทำกิจกรรมการท่องเที่ยวในพื้นที่ รายได้จากการจำหน่ายปลากลมมอน 			

กลุ่มกิจกรรม	ปี 2565 (อยู่รอด)		ปี 2566 (เข้มแข็ง)		ปี 2567 (เติบโต)	
	ขั้นตอนการพัฒนา	แนวทางเบื้องต้น	ขั้นตอนการพัฒนา	แนวทางเบื้องต้น	ขั้นตอนการพัฒนา	แนวทางเบื้องต้น
<p>กลุ่มที่ 1 ฐานข้อมูล ทรัพยากรธรรมชาติ สังคมและ วัฒนธรรมเพื่อการจัดการขีด ความสามารถในการรองรับของ พื้นที่ และการพัฒนาแพลตฟอร์ม การท่องเที่ยวเชิงสร้างสรรค์</p>	<p>ชุมชนแบ่งปันข้อมูลด้าน ทรัพยากรธรรมชาติ วัฒนธรรม จุดเด่น และข้อมูลพื้นฐานที่ จำเป็นสำหรับโครงการฯเพื่อ การจัดการขีดความสามารถใน การท่องเที่ยวเชิงสร้างสรรค์</p>	<p>การให้คำปรึกษา ให้ ความรู้ด้านการจัดการขีด ความสามารถในการ รองรับของพื้นที่ และ ร่วมกันสร้างฐานข้อมูล สำหรับการท่องเที่ยวเชิง สร้างสรรค์</p>	<p>พัฒนาแนวทางการจัดการขีด ความสามารถในการรองรับ ของพื้นที่ ผ่านระบบ แพลตฟอร์มเพื่อการท่องเที่ยว เชิงสร้างสรรค์โดยการใช้ เทคโนโลยีสารสนเทศและการ ความร่วมมือกับบริษัทผู้ ให้บริการเครือข่าย โทรศัพท์มือถือ</p>	<p>พัฒนา ออกแบบ แพลตฟอร์มเพื่อการใช้งาน ในชุมชน การวางระบบการ นำเข้าข้อมูล การพัฒนา แพลตฟอร์มและช่องทาง สื่อสารที่เข้าถึงนักท่องเที่ยว อบรมให้ชุมชนในพื้นที่ สามารถใช้งานระบบได้ด้วย ตนเอง</p>	<p>ทดสอบระบบ และติดตั้งระบบ การจัดการขีดความสามารถใน การรองรับของพื้นที่ ตามเส้น ทางเข้าออกและเชื่อมโยงกับ ฐานข้อมูลในชุมชน เพื่อการ บริหารจัดการพื้นที่ กิจกรรม การท่องเที่ยวและที่พักอย่าง สร้างสรรค์</p>	<p>เผยแพร่แพลตฟอร์มการ จัดการขีดความสามารถใน การรองรับของพื้นที่และเริ่ม ใช้งาน และประชาสัมพันธ์ แพลตฟอร์มการท่องเที่ยวเชิง สร้างสรรค์ “เมืองคองโมเดล” ผ่านสื่อออนไลน์</p>
<p>กลุ่มที่ 2 การพัฒนาต้นแบบ ระบบปิดเพื่อการเพาะเลี้ยงปลา พื้นเมืองโดยชุมชนมีส่วนร่วม</p>	<p>ชุมชนผ่านการอบรมความรู้ พื้นฐานด้านความสำคัญในการ อนุรักษ์พันธุ์ปลาพื้นเมือง ถุด กาลที่เหมาะสมเพาะเลี้ยงปลา การดูแลทรัพยากรและแหล่ง น้ำในพื้นที่</p>	<p>อบรม ให้ความรู้ สร้าง ต้นแบบการเพาะเลี้ยง ปลาในระบบปิดแบบ ชุมชนมีส่วนร่วม</p>	<p>ชุมชนสามารถเป็นต้นแบบ และถ่ายทอดความรู้พื้นฐาน ด้านการอนุรักษ์พันธุ์ปลากลม มอนและการเพาะเลี้ยงเพื่อ การอนุรักษ์</p>	<p>จัดให้สมาชิกในชุมชนฝึก ถ่ายทอดความรู้ในการ อนุรักษ์ปลาให้กับผู้ที่สนใจ หรือลูกหลานในชุมชนเพื่อ การอนุรักษ์ปลาพื้นเมือง อย่างยั่งยืน</p>	<p>สร้างเครือข่ายในการอนุรักษ์ พันธุ์ปลา โดยการถ่ายทอด ต้นแบบนวัตกรรมการ เพาะเลี้ยงในระบบปิดให้แก่ พื้นที่ใกล้เคียง</p>	<p>สร้างเครือข่ายในการให้ ความรู้ด้านการอนุรักษ์พันธุ์ ปลาและเผยแพร่ต้นแบบการ เพาะเลี้ยงปลากลมมอนใน ระบบปิด</p>
<p>กลุ่มที่ 3 การพัฒนาผลิตภัณฑ์ผ้า ทอกระเหรี่ยงย้อมสีธรรมชาติ โดยการใช้รูปแบบป่าให้สี เพื่อ ส่งเสริมการท่องเที่ยวเชิง สร้างสรรค์</p>	<p>ชุมชนช่วยรวบรวมองค์ความรู้ ด้านผ้าทอกระเหรี่ยง ค้นหาลักษณะ</p>	<p>ให้ความรู้เรื่องการพัฒนา รูปแบบการทอผ้า การใช้ สีย้อมจากวัสดุธรรมชาติ และการค้นหาลวดลายใน พื้นที่เพื่อพัฒนาสีจาก ธรรมชาติ</p>	<p>พัฒนาเทคนิคและนวัตกรรม ในการย้อมสีจากธรรมชาติ และพัฒนารูปแบบผลิตภัณฑ์ ผ้าทอที่เหมาะสมกับความ ต้องการของตลาดและส่งเสริม การท่องเที่ยว</p>	<p>จัดกิจกรรมการพัฒนา นวัตกรรมในการย้อมสีจาก ธรรมชาติ การคัดเลือกสีที่ ตรงตามความต้องการของ ตลาด การออกแบบพัฒนา ผลิตภัณฑ์</p>	<p>การจัดทำฐานข้อมูลวัสดุ ธรรมชาติที่มีในชุมชน การ พัฒนารูปแบบการจัดจำหน่าย แบบออนไลน์ การพัฒนา แผนการตลาดผลิตภัณฑ์ผ้าทอ และแผนธุรกิจ</p>	<p>การพัฒนารูปแบบของสินค้า ที่ตรงตามความต้องการของ ตลาด การพัฒนาช่องทางการ จัดจำหน่ายสินค้าแบบ ออนไลน์</p>
<p>กลุ่มที่ 4 การตลาดออนไลน์เพื่อ ส่งเสริมการท่องเที่ยวเชิง สร้างสรรค์และผลิตภัณฑ์ชุมชน</p>	<p>ชุมชนแบ่งปันข้อมูลด้าน การตลาด รับผิดชอบต่อเรื่อง เครื่องมือทางการตลาด พื้นฐาน การตลาดเบื้องต้น การตลาด</p>	<p>อบรมความรู้ด้าน การตลาดเบื้องต้นและ การตลาดออนไลน์กับผู้นำ หรือตัวแทนด้าน</p>	<p>พัฒนาคู่มือการตลาด เครื่องมือ แบบ Micro Marketing โดยเน้นการ ทดสอบตลาดเบื้องต้น สสำรวจ</p>	<p>การทำตลาดโดยใช้ local Influencer มา ประชาสัมพันธ์และร่วม กิจกรรมต่างๆที่เกี่ยวข้อง</p>	<p>สร้างแผนธุรกิจและการตลาด สำหรับการท่องเที่ยวเชิง สร้างสรรค์ผ่านเมืองคองโมเดล</p>	<p>มีต้นแบบธุรกิจสำหรับการ ท่องเที่ยวเชิงวัฒนธรรม ตำบลเมืองคอง เพื่อใช้ใน ชุมชนที่สามารถใช้ได้อนาคต</p>

	ท่องเที่ยว และการตลาด ออนไลน์สำหรับการการ ท่องเที่ยวเชิงวัฒนธรรม	การตลาดของชุมชน ให้ คำปรึกษาและสร้างแผน ธุรกิจเบื้องต้นกับชุมชน	ความต้องการของตลาดและ พัฒนากิจกรรมให้สอดคล้อง กับกิจกรรมการท่องเที่ยวเชิง วัฒนธรรม	กับการท่องเที่ยวเชิง สร้างสรรค์		
--	--	---	---	------------------------------------	--	--

12. แผนการดำเนินงาน (Gantt Chart) :

ระบุแผนการดำเนินงานให้สอดคล้องกับข้อ 12 ตลอดระยะเวลาที่ขอรับการสนับสนุนงบประมาณ

12.1 แผนการดำเนินงานรายปี

ปีที่ 3 ปีงบประมาณ พ.ศ. 2567

เทคโนโลยี/องค์ความรู้/กิจกรรม	ปีที่ 1				ปีที่ 2				ปีที่ 3				ค่าใช้จ่าย (บาท)	ผู้รับผิดชอบ	วิธีการ
	Q1	Q2	Q3	Q4	Q1	Q2	Q3	Q4	Q1	Q2	Q3	Q4			
๑.กิจกรรมที่ ๑๑ อบรมแนวทางการจัดการด้านความปลอดภัยเพื่อเตรียมความพร้อมในการพัฒนากิจกรรมการท่องเที่ยวเชิงนิเวศและผจญภัย										✓	✓		44,400	ดร.นวรรตน์ พรหมอุบลัมภ์	อบรมเชิงปฏิบัติการ
๒.กิจกรรมที่ ๑๒ อบรมการถ่ายทอดองค์ความรู้ต้นแบบการเพาะเลี้ยงปลากลมมอนในระบบปิดและการสร้างเครือข่ายเพื่อการอนุรักษ์อย่างยั่งยืน										✓	✓		40,920	ผศ. อมรชัย ล้อ ทองคำ ดร.จุลทรรศน์ ศิริ แสง	ออกแบบพัฒนา ระบบและลงมือ ปฏิบัติ
๓.กิจกรรมที่ ๑๓ อบรมการพัฒนาผลิตภัณฑ์ชุมชนเพื่อส่งเสริมการท่องเที่ยวเชิงสร้างสรรค์											✓		10,000	ผศ.ไพโรจน์ วรพจน์พรชัย	ออกแบบและพัฒนา ผลิตภัณฑ์
๔.กิจกรรมที่ ๑๔ อบรมการใช้งานแพลตฟอร์ม “เมืองคองโมเดล” เพื่อการบริหารจัดการการท่องเที่ยวเชิงสร้างสรรค์											✓	✓	39,400	ผศ.ดร.ประเสริฐ ลือโขง	สำรวจ รวบรวม ข้อมูล
๕.กิจกรรมที่ ๑๕ กิจกรรมออกแบบสื่อสร้างสรรค์และการประชาสัมพันธ์เพื่อส่งเสริมการท่องเที่ยว											✓	✓	38,280	อาจารย์สุภาภรณ์ ศุภพลกิจ และ ผศ.เกษตร แก้ว ภักดี	อบรมเชิงปฏิบัติการ
สรุปงบประมาณ									173,000				173,000		

⁴ผู้รับผิดชอบต้องมีชื่อปรากฏตามข้อ 4

⁵วิธีการดำเนินงาน เช่น การบรรยายและลงมือปฏิบัติ การให้คำปรึกษา บรรยายออนไลน์ ประชุมออนไลน์ ฯลฯ

13. ผลผลิตและผลลัพธ์ของโครงการ :

ผลผลิต/ผลลัพธ์	หน่วย	ค่าเป้าหมายในแต่ละปี		
		ปีที่ 1	ปีที่ 2	ปีที่ 3
1. จำนวนคนที่ได้รับการถ่ายทอดความรู้/เทคโนโลยี	คน	50	50	50
2. จำนวนเทคโนโลยีที่ถ่ายทอด 2.1 เทคโนโลยีการพัฒนาระบบการเพาะเลี้ยงปลากลมมอญในระบบปิด 2.2 เทคโนโลยีการพัฒนาผลิตภัณฑ์ผ้าทอมือย้อมสีธรรมชาติ ตามทฤษฎีป่าให้สี 2.3 นวัตกรรมการท่องเที่ยวเชิงสร้างสรรค์ผ่านแพลตฟอร์ม “เมืองคองโมเดล” 2.4 นวัตกรรมส่งเสริมออกแบบสื่อสร้างสรรค์และการตลาดออนไลน์ 2.5 แพลตฟอร์มการท่องเที่ยว “เมืองคองโมเดล”	เรื่อง	3	3	3
3. จำนวนวิทยากรที่สามารถถ่ายทอดความรู้ให้ผู้อื่นได้	คน	2	2	2
4. ร้อยละความพึงพอใจของผู้รับบริการ	ร้อยละ	80	80	80
5. จำนวนผู้นำความรู้/เทคโนโลยีที่ได้รับไปใช้ประโยชน์	คน	50	50	50
6. สัดส่วนมูลค่าทางเศรษฐกิจที่จะเกิดขึ้น	เท่า	2	4	4
อื่น ๆ จำนวนปลากลมมอญที่ได้รับการเพาะเลี้ยงจากปริมาณที่มีในธรรมชาติ	เท่า	2	2	3

14. หน่วยงานสนับสนุน:

ชื่อหน่วยงานสนับสนุน	รูปแบบการสนับสนุน
1.สำนักวิทยบริการและเทคโนโลยีสารสนเทศ มหาวิทยาลัยเทคโนโลยีราชมงคลล้านนา	สนับสนุนบุคลากรในสังกัดให้ร่วมดำเนินงาน ตลอดจนอุปกรณ์ที่เกี่ยวข้องกับการพัฒนาระบบเทคโนโลยีสารสนเทศ
2.หลักสูตรการท่องเที่ยวและการบริการ คณะบริหารธุรกิจ และศิลปศาสตร์ มหาวิทยาลัยเทคโนโลยีราชมงคลล้านนา	สนับสนุนบุคลากรในสังกัดให้ร่วมดำเนินงาน ตลอดจนองค์ความรู้ด้านการจัดการการท่องเที่ยว นวัตกรรมท่องเที่ยว และการท่องเที่ยวอย่างยั่งยืนและความรู้อื่น ๆ ที่เป็นประโยชน์ต่อโครงการ
3.หลักสูตรสิ่งทอและเครื่องประดับ คณะศิลปกรรมและสถาปัตยกรรมศาสตร์ มหาวิทยาลัยเทคโนโลยีราชมงคลล้านนา	สนับสนุนบุคลากรในสังกัดให้ร่วมดำเนินงาน ถ่ายทอดองค์ความรู้ด้านสิ่งทอและผลิตภัณฑ์ ชุมชน การออกแบบผลิตภัณฑ์ที่เป็นประโยชน์ต่อโครงการ
4.สาขาสัตวศาสตร์และประมง คณะวิทยาศาสตร์และเทคโนโลยีสารสนเทศ มหาวิทยาลัยเทคโนโลยีราชมงคลล้านนา น่าน	สนับสนุนบุคลากรในสังกัดให้ร่วมดำเนินงาน ถ่ายทอดองค์ความรู้ด้านการเพาะเลี้ยงสัตว์น้ำ และการพัฒนาระบบปิดเพื่อการอนุรักษ์สายพันธุ์ปลา

5.หลักสูตรการออกแบบสื่อสาร คณะศิลปกรรมและสถาปัตยกรรมศาสตร์ มหาวิทยาลัยเทคโนโลยีราชมงคลล้านนา	สนับสนุนบุคลากรในสังกัดให้ร่วมดำเนินงานถ่ายทอดองค์ความรู้ด้านการออกแบบสื่อสาร การออกแบบแผนที่ท่องเที่ยวชุมชน และการใช้สื่อประชาสัมพันธ์เพื่อส่งเสริมการท่องเที่ยว
6.เพจ ดอท.ไทย	สนับสนุนบุคลากร อุปกรณ์และเทคโนโลยีการสื่อสารในการจัดทำแพลตฟอร์มการท่องเที่ยว “เมืองคองโมเดล”
7.องค์การบริหารส่วนตำบลเมืองคอง อำเภอเชียงดาว จังหวัดเชียงใหม่	ร่วมพัฒนาและส่งเสริมการท่องเที่ยวเชิงสร้างสรรค์ การสนับสนุนข้อมูลที่เป็นประโยชน์ต่อการดำเนินโครงการ และบุคลากรเพื่อประสานงานชุมชน

15. ผลกระทบ :

15.1 เศรษฐกิจ

15.1 เศรษฐกิจ

ผลกระทบที่เกิดจากการดำเนินงานโครงการในประเด็นเศรษฐกิจ ทางโครงการได้จำแนกออกเป็นผลประโยชน์ทางตรง (Direct Benefit) และผลประโยชน์ทางอ้อม (Indirect benefit) ทั้งที่สามารถคิดเป็นมูลค่าและไม่สามารถคิดเป็นมูลค่าทางการเงินได้ (Tangible and Intangible Benefit) โดยพิจารณาผลประโยชน์ส่วนเพิ่มเติมของโครงการ โดยผลประโยชน์ที่นำมาพิจารณาในการศึกษา คือ การศึกษารายรับจากการขายสินค้าและบริการด้านการท่องเที่ยว ทั้งที่พัก และกิจกรรมๆที่พัฒนาขึ้นเพื่อส่งเสริมการท่องเที่ยวเชิงสร้างสรรค์ รายรับจากการจำหน่ายปลากลมมอญ ซึ่งเป็นสัตว์เศรษฐกิจที่สำคัญของเมืองคอง ที่มีจำนวนเพิ่มมากขึ้นจากการพัฒนาวัตกรรมการเพาะเลี้ยงในระบบปิดเพื่อเพิ่มจำนวนปลาทดแทนการเพาะพันธุ์ในแหล่งธรรมชาติที่มีอัตราการรอดต่ำกว่า รายรับจากการจำหน่ายผลิตภัณฑ์ชุมชนที่ได้รับการพัฒนาทั้งผ้าทอกระเหรี่ยงย้อมสีธรรมชาติที่ได้รับการพัฒนาเรื่องสีที่ได้จาก ป่าให้สี และผลประโยชน์ทางอ้อมนอกเหนือจากที่กล่าวมา คือ ประโยชน์ทางอ้อมที่ไม่สามารถประเมินเป็นมูลค่าตัวเงินที่ชัดเจนได้ เช่น การลดค่าใช้จ่ายในการบริหารจัดการแหล่งท่องเที่ยวโดยการใช้เทคโนโลยีที่พัฒนาเข้ามาบริหารจัดการ เพิ่มประสิทธิภาพในการให้บริการ นักท่องเที่ยวและผู้มาเยือนเกิดความพึงพอใจ ชุมชนมีรายได้เพิ่ม คุณภาพชีวิตดีขึ้น คนรุ่นใหม่ในชุมชนที่สามารถเข้าถึงและมีส่วนร่วมในการพัฒนาเทคโนโลยีสามารถเกิดอาชีพ ลดการละทิ้งถิ่นฐาน ส่งเสริมสำนักกรักบ้านเกิด และเกิดการอนุรักษ์ทรัพยากรธรรมชาติและวัฒนธรรมดั้งเดิม

- เพิ่มรายได้

ผลกระทบที่จะเกิดขึ้นจากการดำเนินงานโครงการตามที่ได้วางแผนไว้ในส่วนที่เป็นการเพิ่มรายได้ขึ้น ทางโครงการได้ตั้งเป้าไว้ที่การเพิ่มขึ้นของจำนวนปลากลมมอญโดยก่อนการดำเนินงานคณะทำงานได้มีการประชุมร่วมกับผู้มีส่วนได้เสียในพื้นที่ และจะทำการสำรวจรายรับของสมาชิกในแต่ละกลุ่มทั้งการท่องเที่ยว ผลิตภัณฑ์ชุมชนและการเพาะเลี้ยงปลากลมมอญ ก่อนที่จะทำการสำรวจข้อมูลเพื่อเปรียบเทียบหลังดำเนินงานแล้วเสร็จ โดยจะนำส่วนต่างของรายรับมาทำการวิเคราะห์และจัดทำรายงานผลการดำเนินงานในส่วนของการเพิ่มรายได้

- **ลดรายจ่าย**

ในส่วนของการลดรายจ่าย หรือการประหยัดในแต่ละกระบวนการของการอนุรักษ์พันธุ์ปลากลมมอญ การพัฒนาผลิตภัณฑ์ผ้าทอ การบริหารจัดการแหล่งท่องเที่ยวเชิงสร้างสรรค์ผ่านแพลตฟอร์มการท่องเที่ยว “เมืองคองโมเดล” โดยทางคณะทำงานจะจัดทำเปรียบเทียบข้อมูลกระบวนการผลิตก่อนการดำเนินงานโครงการ กับหลังการดำเนินงาน แล้วนำมาวิเคราะห์เป็นตัวเลข โดยใช้ข้อมูลตัวเลขมูลค่าทางการเงินที่เป็นกลางในการคำนวณ ทั้งนี้ผลกระทบที่จะส่งมอบในกรณี ลดรายจ่าย หรือ การประหยัดค่าใช้จ่าย

15.2 สังคม

ชุมชนตำบลเมืองคอง กลุ่มเพาะเลี้ยงปลา กลุ่มท่องเที่ยวและบริการ และกลุ่มผลิตภัณฑ์ที่ได้รับการพัฒนาในองค์ความรู้ที่สอดคล้องกับความต้องการของตลาด สามารถต่อยอดนวัตกรรมที่ได้จนนำไปสู่การสร้างเครือข่ายได้เองในอนาคต เพิ่มช่องทางการจำหน่ายสินค้า บริการ ผลิตภัณฑ์ สร้างอาชีพและรายได้ให้กับคนในชุมชน ลดการละทิ้งถิ่นฐาน

15.3 สิ่งแวดล้อม

ชุมชนเกิดความตระหนักในการอนุรักษ์พันธุ์ปลากลมมอญ ซึ่งเป็นปลาพื้นเมืองที่มีมูลค่าทางเศรษฐกิจ เกิดการจัดทำฐานข้อมูลทรัพยากรธรรมชาติ การอนุรักษ์ป่าไม้และแหล่งต้นน้ำ รวมทั้งการบริหารจัดการทรัพยากรอย่างเหมาะสมตามแนวคิด BCG Model

16. งบประมาณขอรับการสนับสนุน :

จำนวนทั้งสิ้น	572,640	บาท
ปีที่ 1 พ.ศ.	2565	จำนวน 191,940 บาท
ปีที่ 2 พ.ศ.	2566	จำนวน 207,700 บาท
ปีที่ 3 พ.ศ.	2567	จำนวน 173,000 บาท

รายการงบประมาณ ดังนี้

ปีงบประมาณ พ.ศ.....2567..... ขอรับการสนับสนุนงบประมาณ จำนวน.....173,000..... บาท ประกอบด้วย

กิจกรรม	รายการค่าใช้จ่าย	ปริมาณ	ราคาต่อหน่วย	รวมเงิน
กิจกรรมที่ 11 อบรมแนวทางการจัดการด้านความปลอดภัยเพื่อเตรียมความพร้อมในการพัฒนากิจกรรมการท่องเที่ยวเชิงนิเวศและผจญภัย	ค่าตอบแทนวิทยากรภายนอก(เอกชน) ให้ความรู้ด้านความปลอดภัยและการพัฒนา กิจกรรมการท่องเที่ยวเชิงนิเวศและผจญภัย	6 ชั่วโมง x 2 วัน x 2 คน	1,200	28,800
	ค่าอาหารกลางวัน	2 มื้อ x 30 คน	100	6,000
	ค่าเครื่องดื่มและอาหารว่าง	4 มื้อ x 30คน	35	4,200
	ค่าที่พักวิทยากรและคณะทำงาน	3 ห้อง x 2 วัน	900	5,400
	รวม			
กิจกรรมที่ 12 อบรมการถ่ายทอดองค์ความรู้ต้นแบบการเพาะเลี้ยงปลากลมมอนในระบบปิดและการสร้างเครือข่ายเพื่อการอนุรักษ์อย่างยั่งยืน	ค่าที่พักคณะทำงานที่มประมงในระหว่าง การติดตั้ง ทดสอบระบบ และเริ่มกระบวนการเพาะเลี้ยง	2 ห้อง x 14 คืน	900	25,200
	ค่าเบี้ยเลี้ยงคณะทำงานในระหว่างการติดตาม ควบคุมระบบเพาะเลี้ยงปลา	2 คน x 14 วัน	240	6,720
	ค่าจ้างเหมาในการจับพ่อพันธุ์ แม่พันธุ์ปลา		5,000	5,000
	ค่าน้ำมันเชื้อเพลิงโดยรถยนต์ส่วนบุคคล จาก จังหวัดน่าน ถึง อำเภอเมืองทอง จังหวัดเชียงใหม่ 2 เที่ยว (ไป-กลับ)	1,000 กิโลเมตร	4 บาท/ กิโลเมตร	4,000
	รวม			
กิจกรรมที่ 13 การพัฒนาผลิตภัณฑ์ชุมชนเพื่อส่งเสริมการท่องเที่ยวเชิงสร้างสรรค์	ค่าจ้างเหมาเยี่ยมชมธรรมชาติ และทอผ้าเพื่อใช้จัดทำต้นแบบผลิตภัณฑ์ชุมชน			10,000
	รวม			10,000
กิจกรรมที่ 14 อบรมการใช้งานแพลตฟอร์ม “เมืองคองโมเดล” เพื่อการบริหารจัดการการท่องเที่ยวเชิงสร้างสรรค์	ค่าตอบแทนวิทยากรภายนอก	6 ชั่วโมง x 2 วัน	1,200	14,400
	ค่าอาหารกลางวัน	2 มื้อ x 20 คน	100	4,000
	ค่าเครื่องดื่มและอาหารว่าง	4 มื้อ x 20 คน	35	2,800
	ค่าที่พักคณะทำงาน	2 ห้อง x 2 คืน	900	3,600
	ค่าจ้างเหมาออกแบบ กรอกข้อมูลและรันระบบแพลตฟอร์ม “เมืองคองโมเดล”			14,600
	รวม			
กิจกรรมที่ 15	ค่าตอบแทนวิทยากรภายนอก(เอกชน) ให้ความรู้ถ่ายภาพ ตัดต่อคลิปเพื่อใช้ในการ	6 ชั่วโมง x 2 วัน	1,200	14,400

กิจกรรมออกแบบสื่อ สร้างสรรค์เพื่อ ส่งเสริมการ ท่องเที่ยวเชิง สร้างสรรค์	ส่งเสริมการตลาดและการออกแบบสื่อ ออนไลน์			
	ค่าอาหารกลางวัน	2 มื้อ x 20 คน	100	4,000
	ค่าเครื่องดื่มและอาหารว่าง	4 มื้อ x 20 คน	35	2,800
	ค่าที่พักวิทยากรและคณะทำงาน	3 ห้อง x 2 วัน	900	5,400
	ค่าจ้างเหมาจัดทำคลิปส่งเสริมการ ท่องเที่ยว	1 ชุด		11,680
	รวม			38,280

**หมายเหตุ : ขออนุมัติถัวเฉลี่ยค่าใช้จ่ายทุกรายการ

17. การรายงานความก้าวหน้าติดตามและประเมินผล: ผู้รับผิดชอบโครงการต้องดำเนินการ ดังนี้

- (1) รายงานความก้าวหน้าโครงการผ่านระบบคลินิกเทคโนโลยีออนไลน์(CMO) รายไตรมาส
- (2) ผู้รับผิดชอบโครงการต้องให้ผู้รับบริการตอบแบบสำรวจวัดความพึงพอใจผู้รับบริการในขณะจัดกิจกรรม และผู้รับผิดชอบโครงการต้องให้ผู้รับบริการตอบแบบติดตามผลการนำไปใช้ประโยชน์หลังสิ้นสุดการดำเนินงานของโครงการ ก่อนจัดส่งรายงานฉบับสมบูรณ์
- (3) ผู้รับผิดชอบโครงการต้องคำนวณมูลค่าทางเศรษฐกิจ และ B/C ratio ของโครงการ
- (4) จัดส่งรายงานฉบับสมบูรณ์เป็นอิเล็กทรอนิกส์ไฟล์พร้อมหนังสือนำเสนอส่งจากหน่วยงาน ไม่เกินวันที่ 30 กันยายน (วันสิ้นสุดปีงบประมาณ) ยกเว้นมีเหตุจำเป็น หรือสุดวิสัย
- (5) การขอขยายเวลา หากคาดว่าโครงการจะไม่สามารถจัดกิจกรรมตามแผนที่วางไว้และมีความจำเป็นต้องขอขยายเวลา ผู้รับผิดชอบโครงการต้องจัดทำหนังสือขอขยายเวลาโดยผู้บริหารหน่วยงาน เป็นผู้ลงนามในหนังสือถึง ปลัดกระทรวงการอุดมศึกษา วิทยาศาสตร์ วิจัยและนวัตกรรม ก่อนวันที่ 15 กันยายน แจ้งให้ สป.อว. ทราบ เพื่อดำเนินการในส่วนที่เกี่ยวข้องต่อไป

18. การเผยแพร่ประชาสัมพันธ์โครงการ :

การจัดกิจกรรมหรือการเผยแพร่ประชาสัมพันธ์โครงการในรูปแบบต่างๆเช่น แผ่นพับ ป้ายประชาสัมพันธ์จดหมายข่าว วารสาร และสื่ออื่นใด **ต้องมีข้อความและสัญลักษณ์ของกระทรวงการอุดมศึกษา วิทยาศาสตร์ วิจัยและนวัตกรรม** ซึ่งเป็นผู้ให้การสนับสนุนงบประมาณปรากฏทุกครั้ง และโครงการยินดีให้ความร่วมมือเข้าร่วมจัดแสดงผลงานในกิจกรรมต่างๆ ตามที่ สป.อว. ร้องขอ พร้อมทั้งทำตามหลักเกณฑ์และเงื่อนไขที่ระบุในคู่มือการดำเนินงานฯ ทุกประการ



(นางสาวนวรรตน์ พรหมอุปถัมภ์)

ผู้เสนอโครงการ

ตำแหน่ง รองผู้อำนวยการสำนักวิทยบริการและเทคโนโลยีสารสนเทศ



แบบสำรวจข้อมูลความต้องการของชุมชน/หมู่บ้าน
แพลตฟอร์มบ่มเพาะหมู่บ้านวิทยาศาสตร์ (SCI) ประจำปีงบประมาณ.....

แบบสำรวจข้อมูลความต้องการของชุมชน/หมู่บ้าน
แพลตฟอร์มบ่มเพาะหมู่บ้านวิทยาศาสตร์(SCI) ประจำปีงบประมาณ.....^{๒๕๖๕}



เรื่อง ขอเข้าร่วมแพลตฟอร์มบ่มเพาะหมู่บ้านวิทยาศาสตร์(SCI)
เรียน ปลัดกระทรวงการอุดมศึกษา วิทยาศาสตร์ วิจัยและนวัตกรรม
สิ่งที่ส่งมาด้วย รายชื่อ/ที่อยู่ของสมาชิกในหมู่บ้าน/ชุมชนที่เข้าร่วมโครงการ

ด้วยข้าพเจ้า(นาย/นาง/นางสาว) นายธีรเดช พิชัย ตำแหน่งในหมู่บ้าน
นายกองค์การบริหารส่วนตำบลเมืองทอง และสมาชิก.....คน มีความต้องการจะนำความรู้ทางด้าน
วิทยาศาสตร์ เทคโนโลยีและนวัตกรรม ไปแก้ปัญหาและพัฒนาชุมชน/หมู่บ้าน ดังนี้ (ระบุปัญหา ความต้องการที่
จะนำวิทยาศาสตร์และเทคโนโลยีไปใช้ในหมู่บ้าน/ชุมชน)

1. ทอผ้า
2. ท่องเที่ยว
3. เลี้ยงปลากลมมอดู

ทั้งนี้ทางหมู่บ้าน/ชุมชน/กลุ่ม ได้ ประสานงานในเบื้องต้นกับหน่วยงานในท้องถิ่น เช่น (โปรดระบุชื่อ
หน่วยงานและผู้ประสานงาน) ที่จะร่วมสนับสนุนฯ ในการดำเนินการ หากได้รับการคัดเลือกให้เข้าร่วมโครงการ ดังนี้

1. หน่วยงาน อบต. เมืองทอง ชื่อผู้ประสานงาน น.ส.สุนาวี สอนจิ
2. หน่วยงาน..... ชื่อผู้ประสานงาน.....
3. หน่วยงาน..... ชื่อผู้ประสานงาน.....

จึงเรียนมาเพื่อโปรดพิจารณาด้วย จักเป็นพระคุณยิ่ง

ขอแสดงความนับถือ

(นายธีรเดช พิชัย)
(นายกองค์การบริหารส่วนตำบลเมืองทอง...)

ผู้แสดงเจตจำนง

มือถือประธานกลุ่ม/ผู้นำชุมชนของผู้เสนอ โทร 089-5599352

หมายเหตุ

๑. กรุณานำรายชื่อผู้เข้าร่วมโครงการพร้อมระบุอาชีพของทุกคนที่เข้าร่วมและต้องไม่ต่ำกว่า 50 คนต่อชุมชน/หมู่บ้าน
๒. ต้องแสดงแบบสำรวจข้อมูลความต้องการของชุมชน/หมู่บ้าน(SCI) ทุกปีที่เสนอโครงการ



แบบฟอร์มการนำผลงานวิจัยและพัฒนาไปใช้ประโยชน์

ชื่อกลุ่ม.....

ที่อยู่.....

วันที่เดือน..... พ.ศ.....

เรื่อง การนำผลงานวิจัยและพัฒนาไปใช้ประโยชน์

เรียน ปลัดกระทรวงการอุดมศึกษา วิทยาศาสตร์ วิจัยและนวัตกรรม

ตามที่ สำนักงานปลัดกระทรวงการอุดมศึกษา วิทยาศาสตร์ วิจัยและนวัตกรรม ร่วมกับ
คลินิกเทคโนโลยีเครือข่าย ได้ดำเนินโครงการส่งเสริมการนำวิทยาศาสตร์ เทคโนโลยีและนวัตกรรม เพื่อเพิ่ม
ศักยภาพการผลิตและเศรษฐกิจชุมชน เพื่อนำผลงานวิจัยและพัฒนาด้านวิทยาศาสตร์ เทคโนโลยีและ
นวัตกรรม ไปถ่ายทอด บ่มเพาะ เพิ่มศักยภาพให้แก่ชุมชน วิสาหกิจชุมชน ผู้ประกอบการ กลุ่มเกษตรกร นั้น

ข้าพเจ้า.....ชื่อกลุ่ม.....
.....และสมาชิกกลุ่ม/ชุมชน จำนวน.....คนได้รับการถ่ายทอดเทคโนโลยี องค์ความรู้ด้าน
วิทยาศาสตร์ เทคโนโลยีและนวัตกรรม ดังนี้(ระบุได้มากกว่า ๑ เรื่อง/เทคโนโลยี/องค์ความรู้)

เทคโนโลยี/องค์ความรู้	ผลของการใช้องค์ความรู้/เทคโนโลยี (เพิ่มรายได้ ลดรายจ่าย มาตรฐาน อื่น ๆ)
๑.	
๒.	
๓.	

ซึ่งกลุ่มได้นำความรู้ดังกล่าวไปใช้ให้เกิดประโยชน์ต่อการประกอบอาชีพ การพัฒนาชุมชน พัฒนาผลิตภัณฑ์ ทำให้
สามารถเพิ่มรายได้ ลดรายจ่าย และพัฒนาคุณภาพชีวิตให้ดีขึ้น จึงขอขอบพระคุณเป็นอย่างสูงมา ณ โอกาสนี้

จึงเรียนมาเพื่อโปรดทราบ

ขอแสดงความนับถือ

ขอแสดงความนับถือ

(.....)

(.....)

ผู้รับผิดชอบโครงการ

ผู้นำกลุ่ม

ประวัติหัวหน้าโครงการ

1. ชื่อ - นามสกุล (ภาษาไทย) ดร.นวรรตน์ พรหมอุปถัมภ์
ชื่อ - นามสกุล (ภาษาอังกฤษ) Navarat Phormupatham: DTrsmMgt
2. ตำแหน่งปัจจุบัน หัวหน้าสาขาศิลปศาสตร์
อาจารย์ประจำหลักสูตรการท่องเที่ยวและการบริการ
3. หน่วยงานที่อยู่ที่สามารถติดต่อได้สะดวก
คณะบริหารธุรกิจและศิลปศาสตร์ มหาวิทยาลัยเทคโนโลยีราชมงคลล้านนา เชียงใหม่
128 ถนนห้วยแก้ว ตำบลช้างเผือก อำเภอเมือง จังหวัดเชียงใหม่
4. ประวัติการศึกษา
ปริญญาเอก Doctorate of Business Administration (Tourism Management)
University of Canberra Canberra, ACTAustralia, Doctorate of Business Administration (Tourism Management)
ปริญญาโท Master of Arts (Man and Environmental Management) Chiang Mai University, Chiang Mai
ปริญญาตรี Bachelor of Arts (Tourism and Hotel Studies) Bangkok University
5. สาขาวิชาการที่มีความชำนาญพิเศษ
 - 5.1 ด้านการจัดการการท่องเที่ยว
 - 5.2 ด้านการอนุรักษ์ทรัพยากรธรรมชาติและสิ่งแวดล้อมในแหล่งท่องเที่ยว
 - 5.3 ด้านมาตรฐานการท่องเที่ยว
 - 5.4 ด้านการพัฒนาท้องถิ่นโดยชุมชนมีส่วนร่วม
6. ประสบการณ์ที่เกี่ยวข้องกับการงานวิจัย

นวรรตน์ พรหมอุปถัมภ์. (2564). แนวทางการพัฒนาการท่องเที่ยวสีเขียว กรณีศึกษาชุมชนเมืองคอง อำเภอเชียงดาว จังหวัดเชียงใหม่. ใน *การประชุมวิชาการท่องเที่ยวระดับชาติครั้งที่ 7 มหาวิทยาลัยอุบลราชธานี ประจำปี พ.ศ. 2564*. มหาวิทยาลัยอุบลราชธานี.

นวรรตน์ พรหมอุปถัมภ์ และคณะ. (2563). การประยุกต์ใช้แนวคิดเศรษฐกิจหมุนเวียน กรณีศึกษาโรงแรมสี่เหลี่ยม จังหวัดเชียงใหม่. ใน *การประชุมวิชาการท่องเที่ยวระดับชาติครั้งที่ 6 มหาวิทยาลัยอุบลราชธานี ประจำปี พ.ศ. 2563*. มหาวิทยาลัยอุบลราชธานี.

นวรรตน์ พรหมอุปถัมภ์. (2562). แนวทางการจัดการศึกษาหลักสูตรควบปริญญาตรี 2 ปริญญา หลักสูตรการจัดการการท่องเที่ยวนานาชาติ มหาวิทยาลัยเทคโนโลยีราชมงคลล้านนาเชียงใหม่. ใน *การประชุมวิชาการระดับชาติด้านอุตสาหกรรมท่องเที่ยวและการบริการ มหาวิทยาลัยเทคโนโลยีราชมงคลแห่งประเทศไทย ครั้งที่ 1 ประจำปี พ.ศ. 2562*. ขอนแก่น: มหาวิทยาลัยเทคโนโลยีราชมงคลอีสาน.

Navarat Phormupatham. (2013). *Thailand Ecotourism Standards: Dissonance Between Tourism operators and Government Agencies in Chiang Mai*. Paper presented at the 3rd International Conference on Sustainable Tourism Management (Asia as One: Balance between Individuality and Integration of Asian Tourism Concepts), Chiang Mai, Thailand.

Navarat Phormupatham. (2008). *Boutique Hotel Cluster Development in Chiang Mai*. Paper presented at Kasetsart University Kamphaeng Sean Fair, Nakhon Patom, Thailand.

Navarat Phormupatham. (2001). *Private Organization Movement in Natural Environment Conservation: Case study of Nature Conservancy Club*. Independent Study, Chiang Mai University, Chiang Mai, Thailand.

ประวัติผู้ร่วมโครงการ

1. ชื่อ - นามสกุล (ภาษาไทย) นายอมรชัย ล้อทองคำ
2. ตำแหน่งปัจจุบัน อาจารย์ประจำสาขาสัตวศาสตร์และประมง / ผู้ช่วยศาสตราจารย์
3. หน่วยงานที่อยู่ที่สามารถติดต่อได้สะดวก
มหาวิทยาลัยเทคโนโลยีราชมงคลล้านนา น่าน
สาขาสัตวศาสตร์และประมง
คณะวิทยาศาสตร์และเทคโนโลยีการเกษตร
59 หมู่ 13 ตำบลฝายแก้ว อำเภอภูเพียง จังหวัดน่าน 55000
4. ประวัติการศึกษา
ปริญญาโท มหาวิทยาลัยเกษตรศาสตร์ วท.ม. วิทยาศาสตร์บัณฑิต (วิทยาศาสตร์การประมง)
ปริญญาตรี สถาบันเทคโนโลยีราชมงคล คณะเกษตรศาสตร์บางพระ
วท.บ. วิทยาศาสตร์บัณฑิต (ประมง)

5. สาขาวิชาการที่มีความชำนาญพิเศษ

5.1 วิทยาศาสตร์การประมง

5.2 การเพาะเลี้ยงสัตว์น้ำจืด

6. ประสบการณ์ที่เกี่ยวข้องกับการงานวิจัย

จุลทรรศน์ ศิริแลง เขาวลัย ใจสุข และ อมรชัย ล้อทองคำ. 2555. การเพาะพันธุ์ปลาตะพาก *Hypsibarbus vernayi* (Norman, 1925) ด้วยวิธีการฉีดฮอร์โมนสังเคราะห์กระตุ้นการวางไข่. การประชุมวิชาการการประมง ครั้งที่ 6, มหาวิทยาลัยแม่โจ้.

จุลทรรศน์ ศิริแลง อมรชัย ล้อทองคำ และ เขาวลัย ใจสุข. 2562. อาหารและนิสัยการกินอาหารของปลา เวียนในแม่น้ำว่า จังหวัดน่าน. วารสารวิจัยมหาวิทยาลัยเทคโนโลยีราชมงคลศรีวิชัย 11(1): 120- 131.

เจนจิรา บุญธิมา เขาวลัย ใจสุข เดชา นาวานุเคราะห์ และ อมรชัย ล้อทองคำ. 2555. คุณภาพน้ำแม่น้ำ กอนแม่น้ำสาขาของกลุ่มแม่น้ำน่านตอนบน จังหวัดน่าน. การประชุมวิชาการนานาชาติ “การยกระดับคุณภาพชีวิตและภูมิปัญญาท้องถิ่น ครั้งที่ 1” มหาวิทยาลัยเทคโนโลยีราชมงคลล้านนา.

เจนจิรา บุญธิมา สวาท สายปาระ ปกรณ์ สุนทรเมธ อมรชัย ล้อทองคำ และเขาวลัย ใจสุข. ความหลากหลาย ชนิดของแพลงก์ตอนพืชและคุณภาพน้ำของแม่น้ำน่านในเขตจังหวัดอุตรดิตถ์และจังหวัดพิษณุโลก. การประชุมวิชาการระดับชาติ มหาวิทยาลัยเทคโนโลยีราชมงคล ครั้งที่ 8. 60-61.

เขาวลัย ใจสุข อมรชัย ล้อทองคำ จุลทรรศน์ ศิริแลง และสุภาวดี ศรีแย้ม. 2557. การพัฒนาไมโครแซท เทไลทีเพรเมอร์ เพื่อศึกษาความหลากหลายของพันธุกรรมปลาท้องถิ่นบางชนิดในแม่น้ำน่าน. Rajabhat Journal of Sciences, Humanities & Social Sciences. 5(12): 12-22.

เขาวลัย ใจสุข อมรชัย ล้อทองคำ และ พัชรา นิธิโรจน์ภักดี. 2560. ความแปรปรวนทางพันธุกรรมของพ่อ แม่พันธุ์ปลาเลียหิน (*Garra cambodgiensis*) เพื่อการฟื้นฟูประชากรในแม่น้ำกอน จ. น่าน. วารสาร มทร. อีสาน ฉบับวิทยาศาสตร์และเทคโนโลยี. 10(3): 59-66.

เขาวลัย ใจสุข อมรชัย ล้อทองคำ สุภาวดี ศรีแย้ม และ วันศุกร์ เสนานานู. 2556. การประเมินความ หลากหลายทางพันธุกรรมในประชากรปลาพลวงหินในประชากรธรรมชาติบริเวณแม่น้ำน่าน โดยใช้เครื่องหมายพันธุกรรมไมโครแซทเทลไลท์. วารสารวิชาการและวิจัย มทร. พระนคร ฉบับพิเศษ. 63-67.

- ประวีนท์ สมบัติโต พงษ์พันธ์ุ คชรอด สมพงษ์ จันทร์บุรณ์ และ อมรชัย ล้อทองคำ. 2556. ความหลากหลาย ชนิดของปลาใน แม่น้ำน่าน บริเวณเขตอนุรักษสัตว์น้ำบ้านคอวัง อำเภอเมือง จังหวัดน่าน. งาน ประชุมวิชาการ 7 ศตวรรษ น่าน เมือง แห่งป่า น้ำ คน. มหาวิทยาลัยเทคโนโลยีราชมงคลล้านนา น่าน.
- อมรชัย ล้อทองคำ. 2552. การสำรวจความหลากหลายชนิดของปลาในแม่น้ำน่าน อำเภอบ่อเกลือ จังหวัดน่าน. การประชุมวิชาการ ครั้งที่ 1 มหาวิทยาลัยเทคโนโลยีราชมงคลล้านนา. 62-68.
- อมรชัย ล้อทองคำ จุฬารัตน์ ศิริแสง เขาวลัย ใจสุข และเจนจิรา ลานแก้ว. 2561. การสำรวจพรรณ ปลาในอ่างเก็บน้ำ ห้วยขอนแก่น 2 จังหวัดน่าน. การประชุมสัมมนาทางวิชาการมหาวิทยาลัย เทคโนโลยีราชมงคลตะวันออก ครั้งที่ 11. 130-137.
- อมรชัย ล้อทองคำ เจียมจิตร ช่างสาร และ เอกพงศ์ ไชยช่อฟ้า. 2552. การสำรวจความหลากหลายชนิดของ ปลาในแม่น้ำแห่ง แม่น้ำสาขาของแม่น้ำน่านตอนบน. การประชุมทางวิชาการ ครั้งที่ 47 มหาวิทยาลัยเกษตรศาสตร์. 517-524.
- อมรชัย ล้อทองคำ และเขาวลัย ใจสุข. 2560. การสำรวจพรรณปลาในแม่น้ำย่าง จังหวัดน่าน. การ ประชุมสัมมนาทางวิชาการ มหาวิทยาลัยเทคโนโลยีราชมงคลตะวันออก ครั้งที่ 10. 218-223.
- อมรชัย ล้อทองคำ และ เขาวลัย ใจสุข. 2562. ชนิดปลาต่างถิ่นในกลุ่มแม่น้ำน่านในเขตจังหวัดน่าน. การ ประชุมวิชาการ ระดับชาติมหาวิทยาลัยเทคโนโลยีราชมงคล ครั้งที่ 11. 73.
- อมรชัย ล้อทองคำ และ เขาวลัย ใจสุข. 2553. การศึกษาและการถ่ายทอดเทคโนโลยีการเพาะพันธุ์ปลา เลี้ยงในเชิง อนุรักษ์ เพื่อความมั่นคงทางอาหารในอำเภอบ่อเกลือ จังหวัดน่าน. การประชุมทางวิชาการ ปี 2553 มหาวิทยาลัยขอนแก่น. 420-422.
- อมรชัย ล้อทองคำ เขาวลัย ใจสุข และ เจนจิรา บุญธิดา. 2556. ความหลากหลายชนิดของปลาในแม่น้ำก่อน (แม่น้ำสาขาของกลุ่ม แม่น้ำน่านตอนบน) จังหวัดน่าน. การประชุมสัมมนาวิชาการมหาวิทยาลัย เทคโนโลยีราชมงคลตะวันออก ครั้งที่ 6.
- อมรชัย ล้อทองคำ เขาวลัย ใจสุข และปรกรณ์ สุนทรเมธ. 2557. ความหลากหลายชนิดของปลาในแม่น้ำสา (แม่น้ำสาขาของ แม่น้ำน่านตอนบน). การประชุมวิชาการระดับชาติมหาวิทยาลัยเทคโนโลยีราชมงคล ครั้งที่ 6. 468-478.
- อมรชัย ล้อทองคำ เขาวลัย ใจสุข และปรกรณ์ สุนทรเมธ. 2558. การสำรวจพรรณปลาในแม่น้ำว่า ตอนล่าง จังหวัดน่าน. การ ประชุมวิชาการระดับชาติมหาวิทยาลัยเทคโนโลยีราชมงคล ครั้งที่ 7. 259-270.
- อมรชัย ล้อทองคำ เขาวลัย ใจสุข และปรกรณ์ สุนทรเมธ. 2560. การสำรวจชนิดปลาในแม่น้ำปัว จังหวัด น่าน. การประชุม ทางวิชาการมหาวิทยาลัยเกษตรศาสตร์ ครั้งที่ 55. 812-421.
- อมรชัย ล้อทองคำ และ พรรณพร กุลมา. 2554. ความหลากหลายชนิดของปลาในแม่น้ำยาว (แม่น้ำสาขากลุ่ม แม่น้ำน่านตอนบน) จังหวัดน่าน. การประชุมทางวิชาการมหาวิทยาลัยเกษตรศาสตร์ ครั้งที่ 49. 454-462.
- อมรชัย ล้อทองคำ และ พรรณพร กุลมา. 2553. การประเมินคุณภาพน้ำแม่น้ำยาวในกลุ่มแม่น้ำน่านตอนบน จังหวัดน่าน. การ ประชุมวิชาการระดับชาติ เครือข่ายวิจัยสถาบันอุดมศึกษาทั่วประเทศ ประจำปี 2553. 273-277.
- อมรชัย ล้อทองคำ และ เอกชัย ดวงใจ. 2553. ความหลากหลายชนิดของปลาในกลุ่มแม่น้ำว่า (แม่น้ำสาขาของ กลุ่มแม่น้ำน่าน ตอนบน) ในเขตอำเภอบ่อเกลือ จังหวัดน่าน. การประชุมทางวิชาการ มหาวิทยาลัยเกษตรศาสตร์ ครั้งที่ 48. 413-426.
- Lothongkham, A. and P. Musikasintorn. 2005. First record of the cyprinid fish, *Onychostoma gerlachi* (Cypriniformes: Cyprinidae), from the Nan river basin of the Chao phraya river system, northern Thailand. Nat. Hist. Bull. Siam Soc. 53 (2): 237- 243.
- Lothongkham, A. and S. Ratmuangkhwang. 2018. First record of the cyprinid fish, *Garra theunensis* Kottelat, 1998 (Cypriniformes: Cyprinidae) from the upper Nan river basin of the Chao Phraya river system, northern Thailand. The Thai. Nat. Hist. Mus. Jour. 12(1): 19-27.

Lothongkham, A., S. Arbsuwan and P. Musikasinthorn. 2014. *Garra waensis*, a new cyprinid fish (Actinopterygii: Cypriniformes) from the Nan River basin of the Chao Phraya River system, northern Thailand. *Zootaxa*, 3790 (4): 543-554.

Noommeechai S., P. Dumrongrojwatthana and A. Lothongkham. 2015. Diversity of fish in protected areas in Wa River, Nan province, northern Thailand. *Burapha University International Conference 2015*. 646-654.

ประวัติผู้ร่วมโครงการ

1. ชื่อ - นามสกุล (ภาษาไทย) ผู้ช่วยศาสตราจารย์ไพโรจน์ วรพจน์พรชัย
2. ตำแหน่งปัจจุบัน อาจารย์ประจำหลักสูตรสิ่งทอและเครื่องประดับ / ผู้ช่วยศาสตราจารย์
3. หน่วยงานที่อยู่ที่สามารถติดต่อได้สะดวก มหาวิทยาลัยเทคโนโลยีราชมงคลล้านนา เชียงใหม่
128 ถ.ห้วยแก้ว ต.ช้างเผือก อ.เมือง เชียงใหม่
4. ประวัติการศึกษาปริญญาโท มทร.กรุงเทพ วท.ม.สิ่งทอและเครื่องนุ่งห่ม
ประกาศนียบัตรบัณฑิต สถาบันเทคโนโลยีราชมงคล ธัญบุรี วศ.บ. การจัดการอุตสาหกรรมสิ่งทอ
ปริญญาตรี สถาบันเทคโนโลยีราชมงคล ธัญบุรี ศษ.บ. หัตถกรรมทอ ย้อม
5. สาขาวิชาการที่มีความชำนาญพิเศษ
5.1 สิ่งทอและเครื่องนุ่งห่ม
5.2 หัตถกรรม
6. ประสบการณ์ที่เกี่ยวข้องกับการงานวิจัย
หัวข้อโครงการวิจัย :
 - การพัฒนาผ้าพื้นเมืองด้วยการย้อมและพิมพ์
 - โครงการพัฒนาเส้นด้ายขนแกะด้วยกระบวนการย้อมสีสิ่งทอ, 2551ผู้ร่วมงานวิจัย :
 - โครงการพัฒนาเส้นด้ายผสมด้วยเส้นใยฝ้ายและเส้นใยขนแกะ, 2551: มหาวิทยาลัยเทคโนโลยีราชมงคล ล้านนา งานวิจัยที่ทำเสร็จแล้ว :
 - โครงการพัฒนาเส้นด้ายขนแกะด้วยกระบวนการย้อมสีสิ่งทอ, 2551: มหาวิทยาลัยเทคโนโลยีราชมงคล ล้านนา
 - โครงการพัฒนาผ้าทอพื้นเมืองด้วยเทคนิคการพิมพ์สแตนซิลบนเส้นด้ายยีน, 2553: มหาวิทยาลัย เทคโนโลยีราชมงคลล้านนา
 - การพัฒนาผ้าทอมือพื้นเมืองเพื่อต่อต้านและยับยั้งเชื้อแบคทีเรีย, 2553: มหาวิทยาลัยเทคโนโลยีราชมงคล ล้านนา