



แบบฟอร์ม

2
5
6
7

ข้อเสนอโครงการเพื่อขอรับการสนับสนุนงบประมาณ
การส่งเสริมการนำวิทยาศาสตร์ เทคโนโลยีและนวัตกรรม
เพื่อเพิ่มศักยภาพการผลิตและเศรษฐกิจชุมชน

แพลตฟอร์มบ่มเพาะหมู่บ้านวิทยาศาสตร์
Science Community Incubator : SCI



แพลตฟอร์มบ่มเพาะหมู่บ้านวิทยาศาสตร์ (Science Community Incubator: SCI) จัดทำขึ้นเพื่อให้ทีมนักวิจัยได้นำความรู้และประสบการณ์ด้านวิทยาศาสตร์ เทคโนโลยีและนวัตกรรม ไปแก้ปัญหา โจทย์ของการการพัฒนาชุมชน/หมู่บ้าน เพื่อลดความเหลื่อมล้ำ เพิ่มโอกาสของการเข้าถึง ทุน ทั้งนี้ แพลตฟอร์ม SCI จึงมุ่งเน้นการนำ ทุน ไปพัฒนาพื้นที่เพื่อสร้างชุมชนวิทยาศาสตร์ ชุมชนแห่งการเรียนรู้ โดยคนในชุมชนมีหลักคิดเชิงวิทยาศาสตร์ สามารถพึ่งพาตนเองได้ สร้างการเปลี่ยนแปลงในพื้นที่ และสร้างผู้นำการเปลี่ยนแปลง “นักวิจัยชุมชน (STI changemakers)” เพิ่มขีดความสามารถของชุมชนและท้องถิ่นในการบริหารจัดการตนเอง มีความสามารถในการบริหารห่วงโซ่คุณค่าเพื่อเศรษฐกิจชุมชน ตลอดจนมีการสร้างระบบข้อมูลและแพลตฟอร์มความรู้เพื่อการพัฒนาเศรษฐกิจฐานราก โดยมีเป้าหมายสุดท้าย (ultimate goal) คือ การสร้างโอกาสให้ชาวบ้าน ได้ลุกขึ้นมาแก้ปัญหาของชุมชนเอง สร้างความเข้มแข็งเพื่อสร้างรายได้ ลดความเหลื่อมล้ำ ซึ่งจะนำไปสู่การพัฒนาที่ยั่งยืนในระยะยาวสู่การสร้าง “นวัตกรรมชุมชน” ต่อไป

ขั้นตอนการพัฒนา	แนวทางเบื้องต้น
ปีที่ ๑ อยู่รอด สมาชิกในชุมชนสามารถรับรองความรู้และนำไปใช้ให้เกิดประโยชน์	การให้ความรู้ เทคโนโลยีที่เหมาะสม ผ่านการอบรม บ่มเพาะให้คำปรึกษา สร้างต้นแบบ
ปีที่ ๒ เข้มแข็ง ชุมชนสามารถเป็นต้นแบบและสามารถถ่ายทอดความรู้ไปยังชุมชนอื่น ๆ	จัดให้สมาชิกในชุมชนได้ฝึกถ่ายทอดความรู้ บ่มเพาะเพื่อให้เป็นผู้ประกอบการเพื่อสังคมในอนาคต
ปีที่ ๓ เติบโต ชุมชนสามารถคิด สร้าง พัฒนานวัตกรรมของตนเอง เพื่อสร้างการเปลี่ยนแปลงในพื้นที่	เสริมทักษะที่จำเป็นต่อการสร้างนวัตกรรมชุมชนของตนเอง

โครงการใหม่

โครงการต่อเนื่องปีที่ ๒

โครงการต่อเนื่องปีที่ ๓

๑. ชื่อหน่วยงาน: คลินิกเทคโนโลยี มหาวิทยาลัยมหิดล (มหาวิทยาลัยมหิดล วิทยาเขตกาญจนบุรี)

๒. ชื่อโครงการ: ตลาดแห่งการเรียนรู้ธุรกิจชุมชนเพื่อสังคมบ้านไทรรัตน์

๓. ห่วงโซ่คุณค่า (Value chain): ตลาดแห่งการเรียนรู้ธุรกิจชุมชนเพื่อสังคมบ้านบ้านไทรรัตน์

เป้าหมายที่สอดคล้องกับภาคกลาง

- การพัฒนาและยกระดับการเกษตรมูลค่าสูง รวมถึงพืชสมุนไพร
- การพัฒนาการท่องเที่ยว
- การพัฒนาปศุสัตว์และประมง

ตลาดแห่งการเรียนรู้ธุรกิจชุมชน เพื่อสังคมบ้านไทรรัตน์



๔. รายชื่อผู้รับผิดชอบโครงการและผู้ร่วมโครงการ

รายชื่อผู้ร่วมโครงการ ระบุชื่อ นามสกุล ตำแหน่ง เบอร์โทร อีเมลล์	หน้าที่ รับผิดชอบใน โครงการ ^๑	องค์ความรู้/เทคโนโลยี/ นวัตกรรมที่รับผิดชอบใน โครงการ	ประสบการณ์ทำงานที่ เกี่ยวข้องกับโครงการ ^๒
๑. ผู้ช่วยศาสตราจารย์ ดร.นงนุช สังข์ยุทธ์ เบอร์โทรศัพท์: ๐๘๓-๖๓๕๖๔๔๑ อีเมลล์: nongnuchts@gmail.com	หัวหน้าโครงการ และ หัวหน้ากิจกรรม ย่อยที่ ๑ และ ๒	๑. องค์ความรู้และเทคโนโลยีการ ปลูกพืช ที่ใช้น้ำน้อย การปลูกพืช หมุนเวียนเพื่อ อนุรักษ์ดินและน้ำ และการเพิ่มมูลค่า ผลผลิตทาง การเกษตร ๒. องค์ความรู้เรื่องการวางแผนการ ผลิต ตามอุปสงค์อุปทาน	ความเชี่ยวชาญที่เกี่ยวข้องกับ โครงการ: ถ่ายทอดเทคโนโลยี ทางการเกษตร การบริหาร จัดการการผลิตและการตลาด การตรวจวิเคราะห์คุณภาพดิน การอนุรักษ์ดินและน้ำ การ ประยุกต์ศาสตร์พระราชา
๒. อาจารย์ ดร.จตุมาศ สุนทรปัญญา เบอร์โทรศัพท์: ๐๘๗-๔๙๕๐๕๖๐ อีเมลล์: chutamas.suk@mahidol.ac.th	ผู้ร่วมโครงการ และ หัวหน้ากิจกรรม ย่อยที่ ๓ และ ๔	๓. องค์ความรู้เรื่องการใช้ประโยชน์ จาก ทรัพยากรชีวภาพในพื้นที่ และ การพัฒนา เศรษฐกิจชุมชน จาก ฐานทรัพยากรชีวภาพอย่างยั่งยืน ๔. องค์ความรู้ด้านหลักปรัชญาของ เศรษฐกิจพอเพียงและการออมของ ชุมชน	ความเชี่ยวชาญที่เกี่ยวข้องกับ โครงการ: นิเวศวิทยา ความ หลากหลายทางชีวภาพ สิ่งแวดล้อมศึกษา มิติของมนุษย์ ในการอนุรักษ์ความหลากหลาย ทางชีวภาพ
๓. อาจารย์ ดร. วิมลมาศ บุญยั่งยืน เบอร์โทรศัพท์: ๐๘๑-๙๐๖๖๖๗๘ อีเมลล์: wimonmas@yahoo.com	ผู้ร่วมโครงการ และ หัวหน้ากิจกรรม ย่อยที่ ๕	๕. องค์ความรู้และเทคโนโลยีด้าน มาตรฐานสุขอนามัยของตลาด ชุมชน และมาตรฐานการจัดการ ของเสียและ สิ่งแวดล้อมของตลาด ชุมชน	ความเชี่ยวชาญที่เกี่ยวข้องกับ โครงการ: การจัดการสุขอนามัย และความปลอดภัย การ จัดการ ของเสีย น้ำและขยะ และการ จัดการสิ่งแวดล้อม

รายชื่อผู้ร่วมโครงการ ระบุชื่อ นามสกุล ตำแหน่ง เบอร์โทร อีเมล	หน้าที่ รับผิดชอบใน โครงการ ^๑	องค์ความรู้/เทคโนโลยี/ นวัตกรรมที่รับผิดชอบใน โครงการ	ประสบการณ์ทำงานที่ เกี่ยวข้องกับโครงการ ^๒
๔. อาจารย์ ดร.วัชรพล วงศ์เลิศอารักษ์ เบอร์โทรศัพท์: ๐๘๕-๘๔๙๓๑๙๙ อีเมล: atcharapol.won@mahidol.ac.th	ผู้ร่วมโครงการ และ หัวหน้ากิจกรรม ย่อยที่ ๕	๕. องค์ความรู้และเทคโนโลยีด้าน มาตรฐานสุขอนามัยของตลาด ชุมชน และมาตรฐานการจัดการ ของเสียและ สิ่งแวดล้อมของตลาด ชุมชน	ความเชี่ยวชาญที่เกี่ยวข้องกับ โครงการ: การจัดการของขยะและ ของเสีย การจัดการน้ำเสีย ระบบ การจัดการสิ่งแวดล้อมในชุมชน การประเมินคาร์บอนฟุตพริ้นใน องค์กรและกิจกรรม
๕. อาจารย์ ดร. นิธิมา สุทะพินธ์ เบอร์โทรศัพท์: ๐๘๗-๔๒๖๖๖๕๕ อีเมล: nitima.sut@mahidol.ac.th	ผู้ร่วมโครงการ และ หัวหน้ากิจกรรม ย่อยที่ ๖	๖. องค์ความรู้ด้านการพัฒนาการมี จิตใจ ในการให้บริการที่ดี (Service Mind) ของตลาดชุมชน	ความเชี่ยวชาญที่เกี่ยวข้องกับ โครงการ: การสอนภาษาอังกฤษ การสอนภาษาอังกฤษเพื่อการ ท่องเที่ยวและธุรกิจบริการ การ จัดการเรียนรู้แบบ STEAM ศึกษา หลักสูตรและการ สอน
๖. อาจารย์ สุริยา บุตรพันธ์ เบอร์โทรศัพท์: ๐๖๕-๑๔๑๙๒๕๑ อีเมล: suriya.but@mahidol.ac.th	ผู้ร่วมโครงการ และ หัวหน้ากิจกรรม ย่อยที่ ๗	๗. องค์ความรู้ด้านวิสาหกิจเพื่อ สังคม (Social Enterprise, SE) และการบริหาร ตลาดออนไลน์	ความเชี่ยวชาญที่เกี่ยวข้องกับ โครงการ: การพัฒนาทรัพยากร มนุษย์ และ ชุมชน จิตวิทยา วิสาหกิจเพื่อสังคม และความ รับผิดชอบต่อสังคม
๗. ผู้ช่วยศาสตราจารย์ ดร.พรวิวัฒน์ วรเศรษฐ์ พงศา เบอร์โทรศัพท์: ๐๘๐-๖๒๒๒๑๕๕ อีเมล: pompawee.wor@mahidol.ac.th	ผู้ร่วมโครงการ และ หัวหน้ากิจกรรม ย่อยที่ ๗	๗. องค์ความรู้ด้านวิสาหกิจเพื่อ สังคม (Social Enterprise, SE) และการบริหาร ตลาดออนไลน์	ความเชี่ยวชาญที่เกี่ยวข้องกับ โครงการ: การวิเคราะห์จุดคุ้มทุน และวางแผนกำไร การจัดการ คุณภาพ การตลาดออนไลน์
๘. ผู้ช่วยศาสตราจารย์ ดร.ธีรพงษ์ เทียงสมพงษ์ เบอร์โทรศัพท์: ๐๘๗-๗๑๔๓๑๑๕ อีเมล: teerapong.tea@mahidol.ac.th	ผู้ร่วมโครงการ และ หัวหน้ากิจกรรม ย่อยที่ ๘	๘. องค์ความรู้ด้านการเขียนแผน ธุรกิจ การวางกลยุทธ์การตลาดและ ระบบการบริหารจัดการธุรกิจ ชุมชน การค้นหาและ พัฒนา ผลิตภัณฑ์สำหรับวิสาหกิจชุมชน	ความเชี่ยวชาญที่เกี่ยวข้องกับ โครงการ: การตลาด การวางแผน เชิงกลยุทธ์ การคิดเชิง ออกแบบ และการเป็นผู้ประกอบการ
๙. ผู้ช่วยศาสตราจารย์ ดร.เฉลิมพล ศรีทอง เบอร์โทรศัพท์: ๐๘๙-๗๐๔๑๑๔๑ อีเมล: chaloempon.sri@mahidol.ac.th	ผู้ร่วมโครงการ และ หัวหน้ากิจกรรม ย่อยที่ ๘	๘. องค์ความรู้ด้านการเขียนแผน ธุรกิจ การวางกลยุทธ์การตลาดและ ระบบการบริหารจัดการธุรกิจ ชุมชน การค้นหาและ พัฒนา ผลิตภัณฑ์สำหรับวิสาหกิจชุมชน	ความเชี่ยวชาญที่เกี่ยวข้องกับ โครงการ: การจัดการการ ท่องเที่ยว และการพัฒนาการ ตลาดการท่องเที่ยว
๑๐. นาย กันตพงศ์ สินอาภา เบอร์โทรศัพท์: ๐๘๑-๙๑๖๕๙๑๑ อีเมล: kantapong.sia@mahidol.ac.th	ผู้ร่วมโครงการ และ หัวหน้ากิจกรรม ย่อยที่ ๑ และ ๒	๑. องค์ความรู้และเทคโนโลยีการ ปลูกพืช ที่ใช้น้ำน้อย การปลูกพืช หมุนเวียนเพื่อ อนุรักษ์ดินและน้ำ และการเพิ่มมูลค่า ผลผลิตทาง การเกษตร ๒. องค์ความรู้เรื่องการวางแผนการ ผลิต ตามอุปสงค์อุปทาน	ความเชี่ยวชาญ องค์ความรู้ด้าน วิทยาศาสตร์เพื่อการเกษตร และ การแปรรูปผลิตภัณฑ์เกษตรเพื่อ เพิ่มมูลค่า

^๑ หน้าที่ความรับผิดชอบ ได้แก่ หัวหน้าโครงการ ผู้ร่วมโครงการ ประธานกลุ่ม เจ้าหน้าที่รัฐ เจ้าหน้าที่ท้องถิ่น อื่น ๆ

^๒ แนบประวัติแบบย่อ (การศึกษา ประสบการณ์ทำงาน งานวิจัยที่เกี่ยวข้อง) ในส่วนที่เกี่ยวข้องกับบทบาทหน้าที่ในโครงการของผู้เข้าร่วมโครงการทุกคน

๕. ลักษณะโครงการ : โปรดใส่เครื่องหมาย ✓ ใน □ ที่ต้องการและกรอกข้อมูลพร้อมหลักฐานตามที่ระบุ

- ๕.๑ เป็นโครงการที่กลุ่มเป้าหมายอยู่ในฐานข้อมูลแผนงานการให้บริการคำปรึกษาและข้อมูลเทคโนโลยี (ปีที่ให้คำปรึกษา.....)
- ๕.๒ เป็นโครงการที่มีผู้ร่วมโครงการมีความเชี่ยวชาญในทุกประเด็นปัญหาและครอบคลุมทุกห่วงโซ่คุณค่า (ปรากฏในชื่อผู้เสนอโครงการและผู้ร่วมโครงการหรือแผนการดำเนินโครงการ)
- ๕.๓ เป็นโครงการต่อเนื่องที่เคยได้รับการสนับสนุนจากโครงการคลินิกเทคโนโลยีหรือโครงการที่เคยดำเนินการ มาแล้วจากแหล่งทุนอื่น (ปีที่ดำเนินการ พ.ศ. ๒๕๖๖)
 - ☞ ผลการดำเนินงานและผลสำเร็จที่ผ่านมาแสดงอยู่ในส่วนต่อขยาย หัวข้อ ผลผลิตและผลลัพธ์ของโครงการปีที่ ๑ พ.ศ. ๒๕๖๖
- ๕.๔ เป็นโครงการใหม่ (ไม่เคยดำเนินการหรือรับงบประมาณจากแหล่งใด) โดยเป็นโครงการที่.....
 - ๑) เป็นความต้องการของชุมชน โดยได้แนบหลักฐานตามแบบสำรวจความต้องการ (แบบฟอร์มแสดงเจตจำนงเข้าร่วมแพลตฟอร์ม SCI)
 - ๒) มาจากสมาชิกอาสาสมัครวิทยาศาสตร์และเทคโนโลยี (โปรดระบุชื่อผู้นำ) โดยได้แนบหนังสือขอความช่วยเหลือทางวิชาการ (แบบหนังสือขอความช่วยเหลือทางวิชาการหรือเทคโนโลยี)
 - ๓) เป็นข้อเสนอความต้องการของจังหวัด/ท้องถิ่น ผ่านทางหน่วยงาน อว. ในพื้นที่ เช่น อว.ส่วนหน้า หน่วยปฏิบัติการเครือข่าย อว. ระดับภาค
- ๕.๕ เป็นผลงานวิจัยและพัฒนาที่มีความพร้อมในการนำไปแก้ไขปัญหาชุมชน/หมู่บ้าน

๖. หลักการและเหตุผล :



หมู่บ้านไตรรัตน์ ตั้งอยู่หมู่ที่ ๙ ทางด้านตะวันออกเฉียงเหนือของตำบลกลุ่มส้ม อำเภอไทรโยค จังหวัดกาญจนบุรี มีวัดที่มีเจ้าอาวาส ๑ แห่ง คือ วัดไตรรัตนาราม มีโรงเรียน ๑ แห่ง ซึ่งวัดเป็นผู้ก่อตั้ง เพื่อช่วยเหลือชุมชนด้านการศึกษาในระดับอนุบาลถึงประถมศึกษา ให้กับเด็กยากจนและด้อยโอกาสทางการศึกษา คือ โรงเรียนการกุศลวัดไตรรัตนาราม และเป็นที่ตั้งของมหาวิทยาลัยมหิดล วิทยาเขตกาญจนบุรี ในอดีตพื้นที่ในหมู่บ้านถูกปกคลุมด้วยป่าเบญจพรรณและป่าไผ่ที่อุดมสมบูรณ์ แต่เนื่องจากประชาชนต้องการที่ทำกินทำให้เกิดการบุกรุกทำลายป่า และนำไม้มาทำเฟอร์นิเจอร์หรือเผาถ่านขาย ปัจจุบันป่าที่เหลืออยู่จะพบเฉพาะบนเขา ขณะที่แถบที่ราบเชิงเขาจะเป็นที่ตั้งบ้านเรือนประชาชนและพื้นที่เกษตรกรรม หมู่บ้านไตรรัตน์มีประชากร ๕๖๗ ครัวเรือน หรือ ๑,๒๙๗ คน นับเป็นหมู่บ้านที่มีประชากรมากที่สุดในตำบลกลุ่มส้ม ประชากรส่วนใหญ่ประกอบอาชีพเกษตรกรรม นอกจากนี้ยังมีอาชีพรับจ้าง ค้าขาย และส่วนหนึ่งทำงานในมหาวิทยาลัยมหิดล วิทยาเขตกาญจนบุรี

แม้ว่าจะมีที่ตั้งห่างจากแม่น้ำแควน้อยประมาณ ๕ กิโลเมตร แต่ด้วยสภาพพื้นที่ของหมู่บ้านที่เป็นที่ราบสูงและภูเขาหินปูน ไม่พบแหล่งน้ำใต้ดิน ตลอดจนบ่อน้ำตื้นไม่สามารถกักเก็บน้ำไว้ใช้ได้ตลอดทั้งปี ทำให้ขาดแคลนน้ำเพื่อการเกษตร ประชากรส่วนใหญ่ที่ประกอบอาชีพเกษตรกรรมจึงเน้นการปลูกพืชที่ใช้น้ำน้อย เช่น มันสำปะหลัง ข้าวโพดเลี้ยงสัตว์ หน่อหน่า และพืชผัก จำพวกผักชี หัวไชเท้า โดยผลผลิตที่ได้จะนำไปขาย ณ ตลาดศรีเมือง จังหวัดราชบุรี และตลาดสี่มุมเมือง (รังสิต) จังหวัดปทุมธานี ซึ่งมักจะประสบปัญหาต้นทุนในการผลิตสูงและราคาสินค้าเกษตรตกต่ำ ขณะเดียวกันการขาดแคลนความรู้ในการเพิ่มมูลค่าผลผลิตทางการเกษตร ทำให้เกษตรกรมีรายได้น้อย แม้ปัจจุบันหมู่บ้านจะมีการจดทะเบียนวิสาหกิจชุมชนแปรรูปอาหารบ้านไตรรัตน์ แต่ยังคงขาดแคลนความรู้ในการพัฒนาผลิตภัณฑ์ ตลอดจนการบริหารจัดการธุรกิจชุมชนให้เกิดความยั่งยืน นอกจากนี้ปัญหาเศรษฐกิจหลังการแพร่ระบาดของโรคติดเชื้อ COVID-๑๙ ยังส่งผลกระทบเป็นวงกว้างต่อคนในหมู่บ้าน รวมถึงสถานะทางการเงินของโรงเรียนที่รายได้ส่วนใหญ่มาจากเงินบริจาค

จากการจัดกิจกรรมสนทนากลุ่ม (Focus group) โดยคณะทำงานของมหาวิทยาลัยมหิดล วิทยาเขตกาญจนบุรี ร่วมกับผู้นำหมู่บ้าน เจ้าอาวาส และคณะครู ใน ปี พ.ศ. ๒๕๖๔-๒๕๖๕ ภาคีทั้งสี่ฝ่ายเห็นตรงกันว่า นอกเหนือจากการแก้ปัญหาการผลิตในภาคเกษตร และการค้นหาและพัฒนาผลิตภัณฑ์สำหรับวิสาหกิจชุมชน ชุมชนควรมีตลาดเป็นของตนเองเพื่อเปิดโอกาสให้ผู้ผลิตได้พบกับผู้บริโภคโดยไม่ต้องผ่านพ่อค้าคนกลาง ซึ่งที่ตั้งของตลาดจะอยู่ริมทางหลวงแผ่นดินหมายเลข ๓๒๓ ที่เป็นทางผ่านหลักของนักท่องเที่ยวที่ต้องการเดินทางไปอำเภอสังขละบุรีและอำเภอทองผาภูมิ ประกอบกับการที่คนในชุมชนยังคงเก็บพืชอาหารป่า เช่น หน่อไม้ ผักหวาน และเห็ดโคน ทั้งเพื่อการบริโภคในครัวเรือนและนำไปขายสร้างรายได้เสริม การมีตลาดชุมชนจึงสามารถเป็นแหล่งท่องเที่ยวแห่งใหม่ที่เปิดโอกาสในการพัฒนาเศรษฐกิจชุมชนจากฐานทรัพยากรชีวภาพพร้อมด้วย เป็นการเพิ่มช่องทางการหารายได้ให้กับทั้งคนในชุมชนและโรงเรียน

ทั้งนี้คณะทำงานของมหาวิทยาลัยมหิดล วิทยาเขตกาญจนบุรี จะเป็นผู้ถ่ายทอดองค์ความรู้ เทคโนโลยี ให้คำปรึกษา ตลอดจนจัดทำพื้นที่สาธิตและฝึกปฏิบัติให้กับผู้เข้าร่วมโครงการในปีแรก เพื่อให้เกิดวิทยากรตัวคูณในกลุ่มผู้เข้าร่วมโครงการที่สามารถนำองค์ความรู้ไปถ่ายทอดต่อผู้อื่นได้ในปีที่สอง ขณะเดียวกันผู้เข้าร่วมโครงการก็ม้องค์ความรู้และทักษะเพียงพอในการผลิตภาคเกษตร รวมถึงการบริหารจัดการตลาดและธุรกิจชุมชนด้วยตนเอง ภายในระยะเวลาสามปีตลาดชุมชนจะเป็นที่รู้จักในหมู่นักท่องเที่ยวที่เดินทางผ่านอำเภอไทรโยค ทั้งยังเป็นพื้นที่การเรียนรู้ตลอดชีวิตให้กับสมาชิกทุกคนในชุมชน ชุมชนจะมีศักยภาพในการผลิตและเศรษฐกิจแบบพึ่งพาตนเอง เกิดกองทุนตลาดชุมชนเพื่อทุนการศึกษาของโรงเรียนการกุศลวัดไตรรัตนาราม ซึ่งเป็นการพัฒนาธุรกิจชุมชนที่เกื้อกูลกันระหว่างหมู่บ้าน วัด โรงเรียน และมหาวิทยาลัยในพื้นที่

ข้อมูลวิทยาศาสตร์ เทคโนโลยีและนวัตกรรมที่นำไปใช้แก้ปัญหา

ประเด็นปัญหา	แนวทางแก้ไขปัญหาด้วย วทน. / การบริหารจัดการ
๑. ขาดแคลนน้ำเพื่อการเกษตร	๑. ถ่ายทอดเทคโนโลยีทางการเกษตร การตรวจวิเคราะห์คุณภาพดิน การอนุรักษ์ดินและน้ำ การประยุกต์ศาสตร์พระราชภาพ ๒. องค์กรความรู้และเทคโนโลยีการปลูกพืชที่ใช้น้ำน้อย การปลูกพืชหมุนเวียนเพื่อ อนุรักษ์ดินและน้ำ และการเพิ่มมูลค่าผลผลิตทางการเกษตร ๓. การประเมินคาร์บอนฟุตพริ้นท์ในองค์กรและกิจกรรม
๒. ต้นทุนในการผลิตสูงและราคาสินค้าเกษตรตกต่ำ	๔. ถ่ายทอดเทคโนโลยีการบริหาร จัดการการผลิตและการตลาด องค์กรความรู้เรื่องการวางแผนการผลิต ตามอุปสงค์อุปทาน ๕. องค์กรความรู้เรื่องการใช้ประโยชน์จากทรัพยากรชีวภาพในพื้นที่ และการพัฒนาเศรษฐกิจชุมชน จากฐานทรัพยากรชีวภาพอย่างยั่งยืน ๖. นิเวศวิทยา ความหลากหลายทางชีวภาพ สิ่งแวดล้อมศึกษา มิติของมนุษย์ในการอนุรักษ์ความหลากหลายทางชีวภาพ

ประเด็นปัญหา	แนวทางแก้ไขปัญหาด้วย วทน. / การบริหารจัดการ
๓. ขาดความรู้ในการเพิ่มมูลค่าผลผลิตทางการเกษตร	๗. องค์ความรู้ด้านการเขียนแผนธุรกิจ การวางกลยุทธ์ การตลาด และระบบการบริหารจัดการธุรกิจชุมชน ๘. การค้นหา และพัฒนาผลิตภัณฑ์สำหรับวิสาหกิจชุมชน การบริหาร ตลาดออนไลน์ การคิดเชิง ออกแบบและการเป็นผู้ประกอบการ
๔. ประชากรส่วนใหญ่มีรายได้น้อย	๙. องค์ความรู้ด้านหลักปรัชญาของ เศรษฐกิจพอเพียงและการออมของชุมชน
๕. ขาดความรู้ในการพัฒนาผลิตภัณฑ์ ตลอดจนการบริหารจัดการธุรกิจชุมชนให้เกิดความยั่งยืน	๑๐. องค์ความรู้ด้านการพัฒนาการมีจิตใจ ในการให้บริการที่ดี (Service Mind) ของตลาดชุมชน ๑๑. การสอนภาษาอังกฤษ การสอนภาษาอังกฤษเพื่อการท่องเที่ยวและธุรกิจบริการ
๖. ปัญหาเศรษฐกิจหลังการแพร่ระบาดของโรคติดเชื้อ COVID-๑๙	๑๒. องค์ความรู้และเทคโนโลยีด้านมาตรฐานสุขอนามัยของ ตลาดชุมชน และมาตรฐานการจัดการของเสียและ สิ่งแวดล้อมของตลาดชุมชน ๑๓. การจัดการสุขอนามัยและความปลอดภัย การ จัดการของเสีย น้ำและขยะ
๗. ผลกระทบต่อคุณภาพชีวิตและโอกาสทางการศึกษา	๑๔. การจัดการเรียนรู้แบบ STEAM ศึกษา หลักสูตรและการสอน ๑๕. องค์ความรู้ด้านวิสาหกิจเพื่อสังคม (Social Enterprise, SE) และการพัฒนาทรัพยากรมนุษย์และชุมชน จิตวิทยา วิสาหกิจเพื่อสังคม และความรับผิดชอบต่อสังคม

๗. วัตถุประสงค์:

๑. เพิ่มช่องทางการหารายได้ของชุมชนที่หลากหลายด้วยการใช้องค์ความรู้ทางด้านสหวิทยาการ สำหรับการพัฒนาผลิตภัณฑ์และบริการเพื่อสร้างตลาดแห่งการเรียนรู้ที่สอดคล้องกับ BCG model
๒. ส่งเสริมการรวมกลุ่มบริหารจัดการธุรกิจและพื้นที่เรียนรู้ของชุมชนผ่านระบบตลาดที่มีมาตรฐาน โดยความร่วมมือระหว่าง ชุมชน โรงเรียน วัด และมหาวิทยาลัยในพื้นที่
๓. เพื่อการวางโครงสร้างการบริหารจัดการตลาดของชุมชน ร่วมกับภาครัฐ และภาคเอกชนให้เกิดการพึ่งพาตนเองได้ในชุมชนอย่างยั่งยืน เพื่อวางรากฐานการสร้างตลาดสู่วิสาหกิจชุมชนเพื่อสังคม

๘. กลุ่มเป้าหมาย:

ชื่อกลุ่มเป้าหมาย บ้านไตรรัตน์ หมู่ ๙ ตำบลกลุ่มส้ม อำเภอไทรโยค จังหวัดกาญจนบุรี

ชื่อผู้ประสานงาน นายดิณณภพ ไตรรัตน์ชัยกุล เบอร์โทร ๐๖๔-๙๕๔๕๖๖๕

พิกัดของกลุ่มเป้าหมาย

ละติจูด ๑๔°๐๗'๓๗.๑"N

ลองจิจูด ๙๙°๑๐'๑๓.๕"E



Facebook ชุมชนบ้านไตรรัตน์ อำเภอไทรโยค จังหวัดกาญจนบุรี

๙. ระยะเวลาดำเนินการ: พ.ศ. ๒๕๖๖-๒๕๖๘

๑๐. ห่วงโซ่คุณค่า (Value Chain):

แผนปี พ.ศ. ๒๕๖๖ (ปีที่ ๑)



แผนปี พ.ศ. ๒๕๖๖-๒๕๖๘ (ปีที่ ๑-๓)



๑๑. แผนธุรกิจชุมชนหรือโมเดลธุรกิจ:

<p>Key Partners</p> <ol style="list-style-type: none"> นายอำเภอและเจ้าหน้าที่ในพื้นที่อำเภอไทรโยค องค์การบริหารส่วนตำบลลุ่มสุม สำนักงานพัฒนาชุมชนอำเภอไทรโยค ธนาคารเพื่อการเกษตรและสหกรณ์การเกษตร สาขาหน้าดกไทรโยคน้อย มหาวิทยาลัยมหิดล <p>Influencer</p> <ol style="list-style-type: none"> การจัดการและการสื่อสารด้านการตลาดของผลิตภัณฑ์ชุมชน การตลาดและการสื่อสารด้านมาตรฐานการผลิตสินค้าและบริการที่เป็นมิตรต่อสิ่งแวดล้อม 	<p>Key Activities</p> <ol style="list-style-type: none"> การปลูกพืชหมุนเวียนตามอุปสงค์อุปทาน โดยใช้ให้น้อยเพื่ออนุรักษ์ดินและน้ำ การพัฒนาเศรษฐกิจชุมชนบนฐานทรัพยากรชีวภาพอย่างยั่งยืน การสินค้าชุมชนและกลยุทธ์ทางการตลาดสำหรับวิสาหกิจเพื่อสังคม Service Mind ชุมชนและการจัดการของเสีย เศรษฐกิจพอเพียงของชุมชน <p>Key Resource</p> <ol style="list-style-type: none"> คณะกรรมการหมู่บ้าน เกษตรกรในหมู่บ้านที่ร่วมโครงการ กลุ่มวิสาหกิจชุมชนแปรรูปอาหาร ปราชญ์ท้องถิ่น ด้านการผลิตสินค้าและบริการ 	<p>Value Propositions</p> <ol style="list-style-type: none"> ลูกค้าได้สินค้าและบริการของชุมชนที่มีความโดดเด่น คุณภาพดีที่ผ่านการผลิตด้วยวิถีดีและขั้นตอนคุณภาพของคนในชุมชนอย่างแท้จริง ลูกค้าจะได้ความเต็มใจในการให้บริการ (Service Mind) คู่กับสินค้าและบริการ ลูกค้าได้รับประสบการณ์ใหม่ในการเรียนรู้เรื่องราวและวิถีที่นำมาซึ่งสินค้าชุมชนของบ้านไทรรัตน อนุรักษ์ธรรมชาติและวิถีชีวิตชุมชนบ้านไทรรัตน สร้างงาน สร้างรายได้ให้ชุมชนบ้านไทรรัตนและชุมชนข้างเคียง สร้างความมั่นคงแบบยั่งยืนให้แก่ชุมชนบ้านไทรรัตน 	<p>Customer Relationships</p> <ol style="list-style-type: none"> การให้ประสบการณ์แก่ลูกค้าในการเรียนรู้วิถีการผลิตสินค้าและบริการตั้งแต่เริ่มต้นจนถึงจบกระบวนการ ด้วยการพาเยี่ยมชมสถานที่ผลิตและความเป็นมา การแนะนำวิถีการใช้งานหรือให้คำปรึกษาที่เป็นประโยชน์ตั้งแต่ก่อนซื้อและภายหลังใช้งาน <p>Channels</p> <ol style="list-style-type: none"> การจัดทำช่องทางประชาสัมพันธ์ เช่น Line OA, Facebook page, E-Cards ที่เกี่ยวข้องกับวิถีความเป็นมา สินค้าและบริการที่ชุมชนมี แผนพับโบรชัวร์ในเทศกาลแสดงสินค้าฯลฯ 	<p>Customer Segments</p> <ol style="list-style-type: none"> ลูกค้าหน่วยงาน รัฐ และเอกชน ที่ส่งเสริมสินค้าชุมชน ลูกค้าส่ง ที่ต้องการนำสินค้าชุมชนไปเพิ่มยอดขายให้กับผลิตภัณฑ์ตนเอง ลูกค้าปลีก ที่ซื้อสินค้าตามเส้นทางท่องเที่ยว ลูกค้าปลีก ที่สั่งซื้อสินค้าผ่านระบบออนไลน์
<p>Cost Structure</p> <p>ปีที่1</p> <ol style="list-style-type: none"> ค่ากองทุนสวัสดิการของผู้เข้าร่วม ค่าธรรมเนียมการขาย ค่าวัตถุดิบและการกำจัดของเสีย ค่าแพคเกจ ค่าขนส่ง ค่าเช่า ค่าโฆษณา เงินปันส่วนรายได้คืนให้แก่ชุมชน <p>ปีที่2-3</p> <ol style="list-style-type: none"> ค่าดูแลรักษาอุปกรณ์การผลิตและซ่อมบำรุง ค่าดูแลรักษาชุมชนให้สะอาด ถูกสุขลักษณะ และปลอดภัย ค่าบำรุงรักษากิจกรรม ค่าโฆษณาประชาสัมพันธ์ ค่าธรรมเนียมการขาย ค่าจ้างพนักงาน 		<p>Revenue Streams</p> <ol style="list-style-type: none"> รายได้จากการขายสินค้าและบริการของชุมชนเพิ่มขึ้นไม่น้อยกว่า ร้อยละ 20 รายได้จากการกลับมาซื้อซ้ำของลูกค้าในปีที่ 2-3 เพิ่มขึ้นไม่น้อยกว่าร้อยละ 20 รายได้ที่ไม่ใช่ตัวเงิน คือลูกค้ามีความพึงพอใจในคุณภาพของสินค้าและบริการเพิ่มสูงขึ้นในปีที่ 2-3 อย่างต่อเนื่อง 		

๑๒. แผนการดำเนินงาน (Gantt Chart)

๑๒.๑ แผนการดำเนินงานรายปี

เทคโนโลยี/องค์ความรู้/กิจกรรม	ปีที่ ๑ (๒๕๖๖)				ปีที่ ๒ (๒๕๖๗)				ปีที่ ๓ (๒๕๖๘)				ค่าใช้จ่าย (บาท)	ผู้รับผิดชอบ ^๔	วิธีการ ^๕
	Q ๑	Q ๒	Q ๓	Q ๔	Q ๑	Q ๒	Q ๓	Q ๔	Q ๑	Q ๒	Q ๓	Q ๔			
๑. การถ่ายทอดองค์ความรู้และเทคโนโลยีการปลูกพืชที่ใช้น้ำน้อย การปลูกพืชหมุนเวียนเพื่ออนุรักษ์ดินและน้ำ และการเพิ่มมูลค่าผลผลิตทางการเกษตร	*	*											๕๓,๐๐๐ (ปีที่ ๑)	ผศ.ดร.นงนุช สัจจยุทธ์ ตรี.จุฑามาศ สุคนธปฏิภาค นาย กันตพงศ์ สีน อากาศ	การบรรยาย และลงมือปฏิบัติ
๒. การถ่ายทอดองค์ความรู้เรื่องการวางแผนการผลิตตามอุปสงค์อุปทาน	*	*													
๓. การพัฒนาศูนย์เทคโนโลยีเกษตรและนวัตกรรมของชุมชน (ปีที่ ๒: ๕๖,๗๒๐ บาท) (ปีที่ ๓: ๖๐,๐๐๐ บาท)					*	*			*	*			๑๑๖,๗๒๐ ปีที่ ๒: ๕๖,๗๒๐ บาท ปีที่ ๓: ๖๐,๐๐๐ บาท	ผศ.ดร.นงนุช สัจจยุทธ์ ตรี.จุฑามาศ สุคนธปฏิภาค ตรี.วิมลมาศ บุญยั้งยืน ตรี.วีรพล วงศ์เลิศอารักษ์ นาย กันตพงศ์ สีนอากาศ	การบรรยาย และลงมือปฏิบัติ

เทคโนโลยี/องค์ความรู้/ กิจกรรม	ปีที่ ๑(๒๕๖๖)				ปีที่ ๒(๒๕๖๗)				ปีที่ ๓(๒๕๖๘)				ค่าใช้จ่าย (บาท)	ผู้รับผิดชอบ ^๔	วิธีการ ^๕
	Q ๑	Q ๒	Q ๓	Q ๔	Q ๑	Q ๒	Q ๓	Q ๔	Q ๑	Q ๒	Q ๓	Q ๔			
๔. การถ่ายทอดองค์ความรู้ เรื่องการใช้ประโยชน์จาก ทรัพยากรชีวภาพในพื้นที่ และ การพัฒนาเศรษฐกิจชุมชนจาก ฐานทรัพยากรชีวภาพอย่าง ยั่งยืน	*	*											๕๓,๕๑๐ (ปีที่ ๑)	ผศ.ดร.นงนุช สังข์อยู่ ดร.จุฬามาศ สุคนธ์ปฏิภาค ดร.นิธิตา สุทะพันธ์	การ บรรยาย และลงมือ ปฏิบัติ
๕. การถ่ายทอดองค์ความรู้ ด้านการเขียนแผนธุรกิจ การ วางกลยุทธ์การตลาดและ ระบบการบริหารจัดการธุรกิจ ชุมชน การค้นหาและพัฒนา ผลิตภัณฑ์สำหรับวิสาหกิจ ชุมชน	*	*												ผศ.ดร.ธีรพงษ์ เที่ยงสมพงษ์ ผศ.ดร.เฉลิมพล ศรีทอง ผศ.ดร.พรวิวัฒน์ วราเศรษฐ์พงศา	การ บรรยาย และลงมือ ปฏิบัติ
๑๐. การยกระดับคุณค่าและ ภาพลักษณ์ผลิตภัณฑ์และ/ หรือบริการของชุมชน (ปีที่ ๒: ๕๗,๒๐๐ บาท) (ปีที่ ๓: ๖๐,๐๐๐ บาท)					*	*			*	*			๑๑๗,๒๐๐ ปีที่ ๒: ๕๗,๒๐๐ บาท ปีที่ ๓: ๖๐,๐๐๐ บาท	อ.สุริยา บุตร พันธ์ ดร.นิธิตา สุทะพันธ์ ดร.วัชรพล วงศ์ เลิศอารักษ์ นาย กันตพงศ์ สินอาภา	การ บรรยาย และลงมือ ปฏิบัติ
๕. การถ่ายทอดองค์ความรู้ และเทคโนโลยีด้านมาตรฐาน สุขอนามัยของตลาดชุมชน และมาตรฐานการจัดการของ เสียและสิ่งแวดล้อมของตลาด ชุมชน	*	*											๕๖,๐๕๐ (ปีที่ ๑)	ดร.วิมลมาศ บุญยั้งยืน ดร.วัชรพล วงศ์เลิศ อารักษ์	การ บรรยาย และลงมือ ปฏิบัติ
๖. การถ่ายทอดองค์ความรู้ ด้านการพัฒนาการมีจิตใจใน การให้บริการที่ดี (Service Mind) ของตลาดชุมชน	*	*												ดร.นิธิตา สุทะพันธ์ อ.สุริยา บุตรพันธ์	การ บรรยาย และลงมือ ปฏิบัติ
๗. การติดตามและประเมิน การดำเนินงานตามมาตรฐาน สุขอนามัยของตลาดชุมชน มาตรฐานการจัดการของเสีย และสิ่งแวดล้อม และการ พัฒนาการมีจิตใจในการ ให้บริการที่ดี (Service Mind) ของตลาดชุมชน (ปีที่ ๒: ๑๕,๒๐๐ บาท) (ปีที่ ๓: ๑๐,๐๐๐ บาท)					*	*			*	*			๒๕,๒๐๐ ปีที่ ๒: ๑๕,๒๐๐ บาท ปีที่ ๓: ๑๐,๐๐๐ บาท	ดร.วิมลมาศ บุญยั้งยืน ดร.วัชรพล วงศ์ เลิศอารักษ์ ดร.นิธิตา สุทะพันธ์ อ.สุริยา บุตรพันธ์	การ บรรยาย และลงมือ ปฏิบัติ
๑๑. การถ่ายทอดองค์ความรู้ ด้านหลักปรัชญาของเศรษฐกิจ พอเพียงและการออมของ ชุมชน	*	*											๕๓,๔๔๐ (ปีที่ ๑)	ผศ.ดร.นงนุช สังข์อยู่ ดร.จุฬามาศ สุคนธ์ปฏิภาค ดร.นิธิตา สุทะพันธ์	การ บรรยาย การ รวมกลุ่ม และลงมือ ปฏิบัติ
๑๒. การถ่ายทอดองค์ความรู้ ด้านวิสาหกิจเพื่อสังคม (Social Enterprise, SE) และการ บริหารตลาดออนไลน์		*	*											ผศ.ดร.นงนุช สังข์อยู่ ดร.จุฬามาศ สุคนธ์ปฏิภาค	การ บรรยาย และลงมือ ปฏิบัติ

เทคโนโลยี/องค์ความรู้/ กิจกรรม	ปีที่ ๑(๒๕๖๖)				ปีที่ ๒(๒๕๖๗)				ปีที่ ๓(๒๕๖๘)				ค่าใช้จ่าย (บาท)	ผู้รับผิดชอบ ^๔	วิธีการ ^๕	
	Q ๑	Q ๒	Q ๓	Q ๔	Q ๑	Q ๒	Q ๓	Q ๔	Q ๑	Q ๒	Q ๓	Q ๔				
๑๓. การพัฒนาแนวทางการ จัดตั้งกองทุนตลาดชุมชนเพื่อ ทุนการศึกษาของโรงเรียนการ กุศลวัดไตรรัตนาราม									*	*			๓๐,๐๐๐ ปีที่ ๓	ผศ.ดร.นงนุช สังข์อยู่ท ดร.จุฑามาศ สุคนธปฏิภาค ดร.นิธิมา สุทะพินธ์ อ.สุริยา บุตร พันธ์	การ บรรยาย การ รวมกลุ่ม และลงมือ ปฏิบัติ	
๑๔ การพัฒนาตลาดชุมชนให้ เป็นแหล่งเรียนรู้ตามแนวทาง STEAM ศึกษาของโรงเรียน (ปีที่ ๒: ๑๒,๗๐๐ บาท) (ปีที่ ๓: ๑๐,๐๐๐ บาท)					*	*			*	*			๒๒,๗๐๐ ปีที่ ๒: ๑๒,๗๐๐ บาท ปีที่ ๓: ๑๐,๐๐๐ บาท	ดร.นิธิมา สุทะพินธ์ ดร.จุฑามาศ สุคนธปฏิภาค ดร.วิมลมาศ บุญยังยีน ดร.วีรพล วงศ์ เลิศอารักษ์ ผศ.ดร.นงนุช สังข์อยู่ท	การ บรรยาย และลงมือ ปฏิบัติ	
๑๕. การพัฒนาตลาดชุมชนให้ เป็นแหล่งเรียนรู้ตามแนวทาง สหวิทยาการใน ระดับอุดมศึกษา (ปีที่ ๒: ๑๒,๗๐๐ บาท) (ปีที่ ๓: ๑๐,๐๐๐ บาท)					*	*			*	*			๒๒,๗๐๐ ปีที่ ๒: ๑๒,๗๐๐ บาท ปีที่ ๓: ๑๐,๐๐๐ บาท	ผศ.ดร.นงนุช สังข์อยู่ท ดร.จุฑามาศ สุคนธปฏิภาค ดร.วิมลมาศ บุญยังยีน ดร.วีรพล วงศ์ เลิศอารักษ์	การ บรรยาย สาธิต และ ลงมือ ปฏิบัติ	
๑๖. การสร้างเครือข่ายชุมชน และการศึกษาดูงาน (ปีที่ ๒: ๖๕,๔๘๐ บาท) (ปีที่ ๓: ๗๐,๐๐๐ บาท)					*	*			*	*			๑๓๕,๔๘๐ ปีที่ ๒: ๖๕,๔๘๐ บาท ปีที่ ๓: ๗๐,๐๐๐ บาท	ผศ.ดร.นงนุช สังข์อยู่ท ดร.จุฑามาศ สุคนธปฏิภาค ดร.วิมลมาศ บุญยังยีน ดร.นิธิมา สุทะพินธ์	การ บรรยาย เสวนา การดูงาน	
สรุปงบประมาณ	งบปีที่ ๑ ๒๑๖,๐๐๐				งบปีที่ ๒ ๒๒๐,๐๐๐				งบปีที่ ๓ ๒๕๐,๐๐๐				๖๘๖,๐๐๐			

๑๒.๒แผนการดำเนินงานของปีที่ขอรับการสนับสนุนงบประมาณ

ปีที่ ๑ (พ.ศ. ๒๕๖๕-๒๕๖๖) : ดำเนินการแล้วเสร็จ

เทคโนโลยี/องค์ความรู้/กิจกรรม	ด. ค.	พ. ย.	ธ. ค.	ม. ค.	ก. พ.	มี. ค.	เม. ย.	พ. ค.	มิ. ย.	ก. ค.	ส. ค.	ก. ย.	ค่าใช้จ่าย (บาท)	ผู้รับผิดชอบ	วิธีการ
๑. องค์ความรู้และเทคโนโลยี การปลูกพืชที่ใช้น้ำน้อย การ ปลูกพืชหมุนเวียนเพื่ออนุรักษ์ ดินและน้ำ และการเพิ่มมูลค่า ผลผลิตทางการเกษตร		*	*		*	*		*	*		*		๕๓,๐๐๐	ผศ.ดร.นง นุช สังข์ อยู่ท ดร.จุฑามาศ สุคนธปฏิ ภาค	จัด อบรม สาธิต และ ปฏิบัติ
๒. องค์ความรู้เรื่องการวางแผน การผลิตตามอุปสงค์ อุปทาน	*	*		*	*		*	*						ผศ.ดร.นง นุช สังข์ อยู่ท	

เทคโนโลยี/องค์ความรู้/กิจกรรม	ด.ค.	พ.ย.	ธ.ค.	ม.ค.	ก.พ.	มี.ค.	เม.ย.	พ.ค.	มิ.ย.	ก.ค.	ส.ค.	ก.ย.	ค่าใช้จ่าย (บาท)	ผู้รับผิดชอบ	วิธีการ
๓. องค์ความรู้เรื่องการใช้ประโยชน์จากทรัพยากรชีวภาพในพื้นที่ และการพัฒนาเศรษฐกิจชุมชนจากฐานทรัพยากรชีวภาพอย่างยั่งยืน		*	*		*	*		*	*		*		๕๓,๕๑๐	ผศ.ดร.นงนุช สังข์อยู่ ดร.จุฑามาศ สุคนธปฏิบัติภาค ดร.นิธิตา สุทะพันธ์	จัดอบรมสาธิตและปฏิบัติ
๔. องค์ความรู้ด้านการเขียนแผนธุรกิจ การวางกลยุทธ์การตลาดและระบบการบริหารจัดการธุรกิจชุมชน การค้นหาและพัฒนาผลิตภัณฑ์สำหรับวิสาหกิจชุมชน	*	*		*	*		*	*						ผศ.ดร.ธีรพงษ์ เทียงสมพงษ์ ผศ.ดร.เฉลิมพล ศรีทอง ผศ.ดร.พรปวีณ์ วรเศรษฐ์พงศา	
๕. องค์ความรู้และเทคโนโลยีด้านมาตรฐานสุขอนามัยของตลาดชุมชน และมาตรฐานการจัดการของเสียและสิ่งแวดล้อมของตลาดชุมชน		*	*		*	*		*	*		*		๕๖,๐๕๐	ดร. วิมลมาศ บุญยั่งยืน ดร.วัชรพล วงศ์เลิศอารักษ์	จัดอบรมสาธิตและปฏิบัติ
๖. องค์ความรู้ด้านการพัฒนาการมีจิตใจในการให้บริการที่ดี (Service Mind) ของตลาดชุมชน	*	*		*	*		*	*		*				ดร. นิธิตา สุทะพันธ์ อ.สุรียา บุตรพันธ์	
๗. องค์ความรู้ด้านหลักปรัชญาของเศรษฐกิจพอเพียง และการออมของชุมชน		*	*		*	*		*	*				๕๓,๕๔๐	ผศ.ดร.นงนุช สังข์อยู่ ดร.จุฑามาศ สุคนธปฏิบัติภาค ดร.นิธิตา สุทะพันธ์	จัดอบรมสาธิตปฏิบัติและดูงาน
๘. องค์ความรู้ด้านวิสาหกิจเพื่อสังคม (Social Enterprise, SE) และ การบริหารตลาดออนไลน์	*		*		*		*	*	*					ผศ.ดร.นงนุช สังข์อยู่ ดร.จุฑามาศ สุคนธปฏิบัติภาค อ.สุรียา บุตรพันธ์ นาย กันตพงศ์ สีนอภา	
สรุปงบประมาณ		๖๐,๐๐๐		๖๐,๐๐๐		๖๐,๐๐๐		๓๖,๐๐๐		๒๑๖,๐๐๐					

ปีที่ ๒ (พ.ศ. ๒๕๖๖-๒๕๖๗) ยื่นข้อเสนอ ประจำปี ๒๕๖๗

เทคโนโลยี/องค์ความรู้/กิจกรรม	ต. ค.	พ. ย.	จ. ค.	ม. ค.	ก. พ.	มี. ค.	เม. ย.	พ. ค.	มิ. ย.	ก. ค.	ส. ค.	ก. ย.	ค่าใช้จ่าย (บาท)	ผู้รับผิดชอบ	วิธีการ
๓. การพัฒนาศูนย์เทคโนโลยี เกษตรและนวัตกรรมของชุมชน (ปีที่ ๒: ๕๖,๗๒๐ บาท) (ปีที่ ๓: ๖๐,๐๐๐ บาท)		*	*		*	*		*	*		*		๑๑๓,๙๒๐	ผศ.ดร.นงนุช สังข์อยู่ทธ์ ดร.จุฬามาศ สุคนธ์ปฏิภาค ดร.วิมลมาศ บุญยังยืน ดร.วัชรพล วงศ์เลิศ อารักษ์ นาย กันต พงศ์ สีน อภา	จัด อบรม สาธิต และ ปฏิบัติ
๑๐. การยกระดับคุณค่าและ ภาพลักษณ์ผลิตภัณฑ์และ/หรือ บริการของชุมชน (ปีที่ ๒: ๕๗,๒๐๐ บาท) (ปีที่ ๓: ๖๐,๐๐๐ บาท)	*	*		*	*		*	*						อ.สุรียา บุตร พันธ์ ดร.นิธิตา สุทะพันธ์ ดร.วัชรพล วงศ์เลิศ อารักษ์ นาย กันต พงศ์ สีน อภา	
๗. การติดตามและประเมินการ ดำเนินงานตามมาตรฐาน สุขอนามัยของตลาดชุมชน มาตรฐานการจัดการของเสียและ สิ่งแวดล้อม และการพัฒนาการมี จิตใจในการให้บริการที่ดี (Service Mind) ของตลาดชุมชน (ปีที่ ๒: ๑๕,๒๐๐ บาท) (ปีที่ ๓: ๑๐,๐๐๐ บาท)		*	*		*	*		*	*		*		๒๗,๙๐๐	ดร.วิมลมาศ บุญยังยืน ดร.วัชรพล วงศ์เลิศ อารักษ์ ดร.นิธิตา สุทะพันธ์ อ.สุรียา บุตรพันธ์	จัด อบรม สาธิต และ ปฏิบัติ
๑๔ การพัฒนาตลาดชุมชนให้เป็น แหล่งเรียนรู้ตามแนวทาง STEAM ศึกษาของโรงเรียน (ปีที่ ๒: ๑๒,๗๐๐ บาท) (ปีที่ ๓: ๑๐,๐๐๐ บาท)	*	*		*	*		*	*						ดร.นิธิตา สุทะพันธ์ ดร.จุฬามาศ สุคนธ์ปฏิภาค ดร.วิมลมาศ บุญยังยืน ดร.วัชรพล วงศ์เลิศ อารักษ์ ผศ.ดร.นงนุช สังข์อยู่ทธ์	
๑๕. การพัฒนาตลาดชุมชนให้เป็น แหล่งเรียนรู้ตามแนวทางสห วิทยาการในระดับอุดมศึกษา (ปีที่ ๒: ๑๒,๗๐๐ บาท) (ปีที่ ๓: ๑๐,๐๐๐ บาท)		*	*		*	*		*	*		*		๗๘,๑๘๐	ผศ.ดร.นงนุช สังข์อยู่ทธ์ ดร.จุฬามาศ สุคนธ์ปฏิภาค ดร.วิมลมาศ บุญยังยืน ดร.วัชรพล วงศ์เลิศ อารักษ์ อ.สุรียา บุตรพันธ์	จัด อบรม สาธิต และ ปฏิบัติ
๑๖. การสร้างเครือข่ายชุมชนและ การศึกษาดูงาน	*	*		*	*		*	*		*				ผศ.ดร.นงนุช สังข์อยู่ทธ์	

เทคโนโลยี/องค์ความรู้/กิจกรรม	ต. ค.	พ. ย.	ธ. ค.	ม. ค.	ก. พ.	มี. ค.	เม. ย.	พ. ค.	มิ. ย.	ก. ค.	ส. ค.	ก. ย.	ค่าใช้จ่าย (บาท)	ผู้รับผิดชอบ	วิธีการ
(ปีที่ ๒: ๖๕,๔๘๐ บาท) (ปีที่ ๓: ๗๐,๐๐๐ บาท)														ดร.จุฑามาศ สุคนธ์ปฎิภาค ดร.วิมลมาศ บุญยั้งยีน ดร.นิธิมา สุทะพันธ์	
สรุปงบประมาณ		๗๐,๐๐๐		๗๐,๐๐๐		๗๐,๐๐๐		๑๐,๐๐๐					๒๒๐,๐๐๐		

๑๓. ผลผลิตและผลลัพธ์ของโครงการ

ผลผลิต/ผลลัพธ์	หน่วย	ค่าเป้าหมายในแต่ละปี		
		ปีที่ ๑	ปีที่ ๒	ปีที่ ๓
๑. จำนวนคนที่ได้รับการถ่ายทอดความรู้/เทคโนโลยี	คน	๕๐	๕๐	๕๐
๒. จำนวนเทคโนโลยีที่ถ่ายทอด(ระบุรายละเอียดองค์ความรู้/เทคโนโลยี)	เรื่อง	๘	๖	๖
๓. จำนวนวิทยากรที่สามารถถ่ายทอดความรู้ให้ผู้อื่นได้	คน	๙	๙	๙
๔. ร้อยละความพึงพอใจของผู้รับบริการ	ร้อยละ	มากกว่า ๘๐	มากกว่า ๘๐	มากกว่า ๘๐
๕. จำนวนผู้นำความรู้/เทคโนโลยีที่ได้รับไปใช้ประโยชน์	คน	มากกว่า ๔๐	มากกว่า ๔๐	มากกว่า ๔๐
๖. สัดส่วนมูลค่าทางเศรษฐกิจที่จะเกิดขึ้น	เท่า	๑.๒	๑.๒	๑.๒

จากผลการดำเนินงาน ปีที่ ๑ เสร็จสิ้นลง ผลผลิต ผลลัพธ์ เป็นไปตามเป้าหมาย ดังนี้

๑. จำนวนผู้เข้าร่วมประชุม เพื่อเข้ารับบริการชี้แจงโครงการฯ และ รับการถ่ายทอดองค์ความรู้ จำนวน ๕๐ คน ไม่รวมทีมคณะทำงานเฉลี่ยทั้ง ๘ องค์ความรู้

๒. จำนวนเทคโนโลยีที่ถ่ายทอด จำนวน ๘ เรื่อง ตามที่แสดงใน ตารางที่ ๑๒.๒ แผนการดำเนินงานของปีที่ขอรับการสนับสนุนงบประมาณ ปีที่ ๑ (พ.ศ. ๒๕๖๕-๒๕๖๖) : ดำเนินการแล้วเสร็จตามกำหนด

๓. จำนวนวิทยากรที่สามารถถ่ายทอดความรู้ให้ผู้อื่นได้ มีจำนวนอาสาสมัคร ๙ คน ดังแสดงในภาพ โดยมี ผู้ใหญ่ สลิสสา กสิกร ชำนาญกุล (รุ่ง) เป็นผู้นำชุมชน เมื่อ ปี พ.ศ. ๒๕๖๖ ต่อจาก ผู้ใหญ่ ดิณณภพ ไตรรัตน์ชัยกุล ซึ่งปัจจุบัน ได้รับเลือกตั้งเป็นสมาชิกองค์การบริหารส่วนจังหวัดกาญจนบุรี เมื่อ ปี พ.ศ. ๒๕๖๖ เช่นเดียวกัน นอกจากนี้ยังมี ผู้นำจิตอาสา คุณ ปทุมทิพย์ อยู่สำราญ และอีกหลายท่าน ได้เข้ามาเป็นวิทยากรตัวคูณ ในกิจกรรมถ่ายทอดองค์ความรู้ ตั้งแต่แรกเริ่ม ที่มีรายวิชาสหวิทยาการ (KAGE๑๐๑) ของทีมคณาจารย์ นำโดย ดร.จุฑามาศ สุคนธ์ปฎิภาค และคณาจารย์ ในมหาวิทยาลัยมหิดล วิทยาเขตกาญจนบุรี หลากหลายสาขา ทั้งด้านวิทยาศาสตร์ ด้านศิลปศาสตร์ ด้านวิศวกรรมศาสตร์ และด้านสังคมศาสตร์ เป็นต้น





ภาพที่ ๑ แสดงการประชุมชี้แจงโครงการฯ จากทีมคณาจารย์ดำเนินงาน สมาชิกองค์การบริหารส่วนจังหวัดกาญจนบุรี สมาชิกองค์การบริหารส่วนตำบลกลุ่มสุ่ม ร่วมกับผู้ใหญ่บ้าน ผู้นำชุมชน และนัดหมายกำหนดการการดำเนินกิจกรรมในกลุ่มเป้าหมาย ร่วมถึงร่วมกันคิดรูปแบบการจัดกิจกรรมที่เหมาะสมด้วย

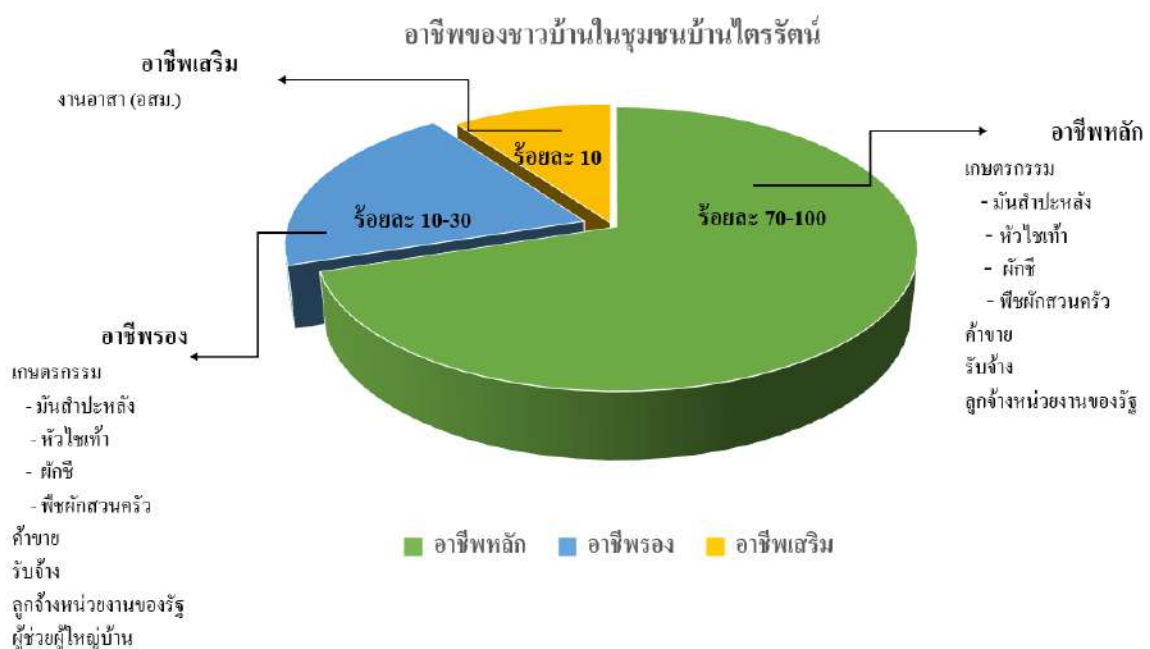
๔. ร้อยละความพึงพอใจของผู้รับบริการ มีความพึงพอใจมากกว่าร้อยละ ๘๐

๕. จำนวนผู้นำความรู้/เทคโนโลยีที่ได้รับไปใช้ประโยชน์ ส่วนใหญ่จะแสดงความคิดเห็น และอยากจะเข้าร่วมอบรมเพื่อรับความรู้ในการทำอาชีพเสริม แต่ยังไม่กล้าที่จะเริ่มเองโดยลำพังอยากจะทำเป็นกลุ่มร่วมกับหน่วยงานอื่นๆ เช่น มหาวิทยาลัยมหิดล โรงเรียนรอบๆ หมู่บ้าน เช่น รร.บ้านเขาสามชั้น รร.วัดไตรรัตนาราม เป็นต้น

๖. สัดส่วนมูลค่าทางเศรษฐกิจที่จะเกิดขึ้น ยังเห็นไม่ชัดเจนนัก แต่ก็สามารถปรับทัศนคติในการนำองค์ความรู้เรื่อง การจัดการขยะเพื่อลดการซื้อของเกินความจำเป็น และใช้ประโยชน์จากผลผลิตทางการเกษตรที่เหลือทิ้ง เพื่อนำมาแปรรูปอาหาร รับประทานในครัวเรือน เป็นการลดค่าใช้จ่าย เช่น การแปรรูปหัวไชเท้า เป็นต้น

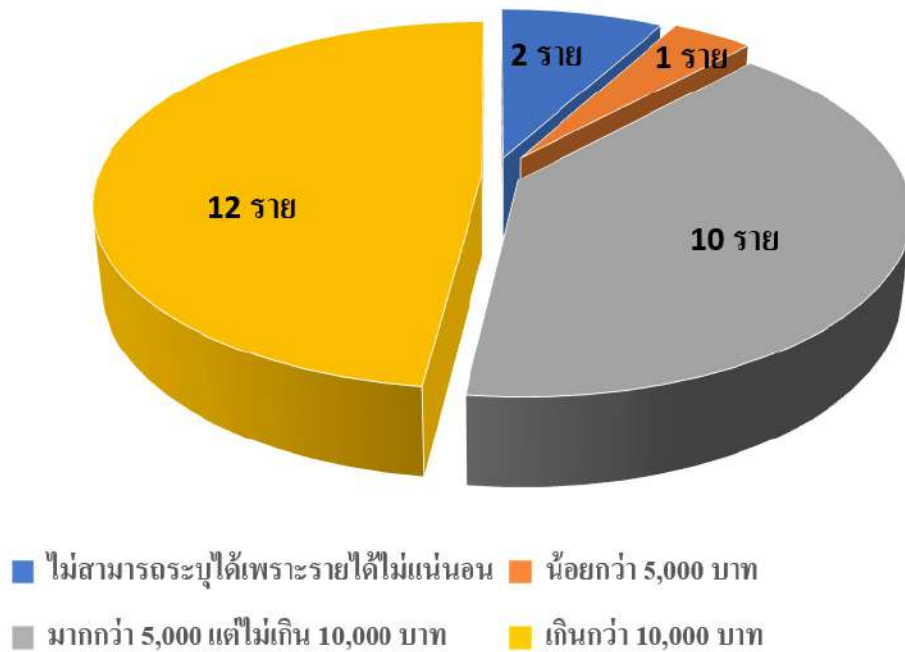
จากผลของการจัดกิจกรรม ทั้ง ๘ องค์ความรู้ ทำให้ได้ผลสำรวจการวิเคราะห์ชุมชน เพื่อที่จะวางแผนปรับการดำเนินงานในปีที่ ๒ ดังมีข้อมูลแสดง ดังนี้

๑. ด้านอาชีพ จากการสำรวจผู้เข้าร่วมกิจกรรม จำนวน ๕๐ คน ที่เข้าร่วมความต้องการเทคโนโลยีของชุมชนบ้านไตรรัตน์ หมู่ ๙ ต.กลุ่มสุ่ม อ.ไทรโยค จ.กาญจนบุรี เมื่อ เดือน มิถุนายน ๒๕๖๖



๒. ตัวอย่างรายได้

รายได้เฉลี่ยต่อเดือนของชาวบ้านในชุมชนบ้านไทรรัตน์



๓. ประเด็นปัญหา/ความต้องการเทคโนโลยี/ความช่วยเหลือทางเทคโนโลยี

- ราคาน้ำทำเกษตรมีราคาสูง
- พืชผลราคาถูกและมีราคาไม่แน่นอน
- อยากเรียนรู้เทคนิคการปลูกและการขยายพันธุ์พืช
- ชาวบ้านมีรายได้ไม่แน่นอน
- ชาวบ้านอยากมีรายได้เสริม
- ชาวบ้านไม่พร้อมเพรียงกัน และขาดความร่วมมือ

๔. ความต้องการคำปรึกษาด้านเทคโนโลยี

การเกษตร

- การวางแผนการเพาะปลูก การปลูกพืชร่วมกับพืชที่มีอยู่ (ปลูกเสริมในสวนยาง)
- การจัดการโรคแมลง และโรคพืช
- การปลูกพืชสวนครัว
- การแปรรูปผลผลิตทางการเกษตร (หัวไชเท้า มันสำปะหลัง ฟักทอง)

เกี่ยวกับตลาดชุมชน

- การพัฒนาผลิตภัณฑ์ การพัฒนาผลผลิตในครัวเรือน การนำพืชผักสวนครัวมาจำหน่าย
- การจัดการสินค้าทางการเกษตร
- การเปิดร้านค้าในชุมชนและการหาทุนเปิดร้านค้า โครงสร้าง แนวคิดและรูปแบบตลาดชุมชน
- เทคนิคการขาย การตกแต่งร้านค้า การขายสินค้าออนไลน์
- การบริหารร้านค้า การรักษาความสะอาด
- กิจกรรมผู้สูงอายุ
-

๕. ความต้องการฝึกอบรม

การเกษตร

- การปลูกพืชน้ำน้อย
- การปลูกพืชสวนครัว
- การแปรรูปผลผลิตทางการเกษตร (หัวไชเท้า มันสำปะหลัง)

การส่งเสริมอาชีพในตลาดชุมชน

- การพัฒนาผลิตภัณฑ์
- การทำอาหาร การทำขนม
- เทคนิคการขาย การตกแต่งร้านค้า การขายสินค้าออนไลน์
- การบริหารร้านค้า การรักษาความสะอาด
- ความสามัคคีในชุมชน

๖. ความต้องการเทคโนโลยีอื่นๆ

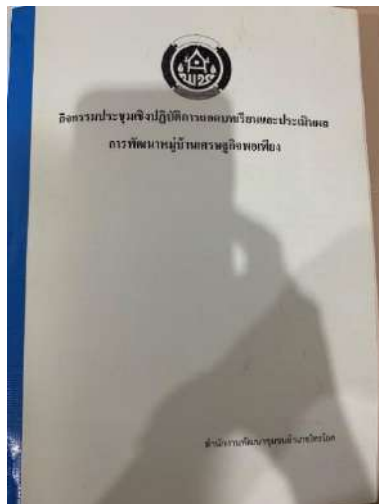
เกี่ยวกับตลาดชุมชน

- การรักษาความสะอาด
- ระเบียบร้านค้า
- การขายและการแนะนำสินค้า

ความร่วมมือกับหน่วยงาน

- ออกยกร่างกองทุนร่วมกับ ม.มหิดล วิทยาเขตกาญจนบุรี เพื่อพัฒนาผลิตภัณฑ์ทางการเกษตรร่วมกัน

โดยกิจกรรมได้มีการรวบรวม นำเทคโนโลยีพร้อมใช้ไปเสนอและเป็นตัวอย่างให้กับกลุ่มผู้สนใจในชุมชน เพื่อการสร้างช่องทางในการหารายได้ ลดรายจ่าย ได้แก่ คู่มือการแปรรูปมะขามป้อม สับปะรด และผลไม้อื่นๆ คู่มือการปลูกมะละกอ คู่มือการทำตลาดออนไลน์ และอื่นๆ เป็นต้น รวมถึง เอกสารกิจกรรมเสริมอาชีพตามภาพ จาก พัฒนาชุมชน ซึ่งมีสูตรทำอาหารคาวหวาน พื้นถิ่น จากปราชญ์ชาวบ้านในพื้นที่



คู่มือ
การแปรรูปสับปะรด




คณะผู้ดำเนินโครงการคณิศรภัคอินโนบีย



คู่มือ
การแปรรูปมะขามป้อมแช่อิ่มอบแห้ง









คณะผู้ดำเนินโครงการคณิศรภัคอินโนบีย

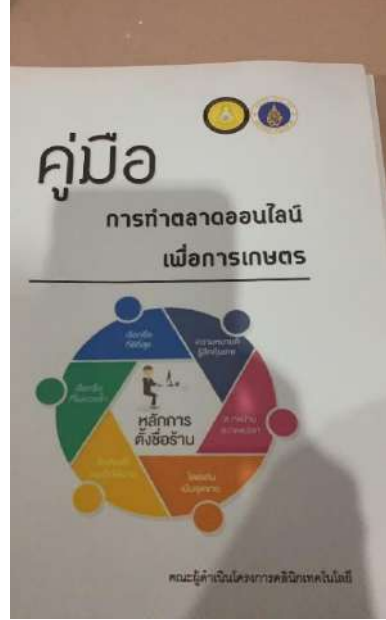
คู่มือ ระบบการผลิตมะละกอลูก
อุตสาหกรรม

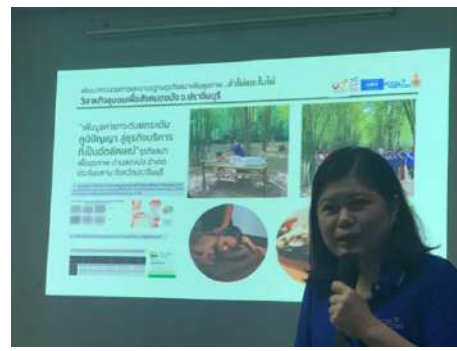






ศูนย์วิจัยพืชผักเขตร้อน มหาวิทยาลัยเกษตรศาสตร์
สำนักงานกองทุนสนับสนุนการวิจัย (สกว.)





ภาพที่ ๒ แสดงตัวอย่าง แหล่งองค์ความรู้ทั้งเป็นสถานที่เรียนรู้ ในพื้นที่ ด้านการเกษตร การแปรรูป และเทคโนโลยี การอนุรักษ์ดิน และน้ำ อนุรักษ์ป่า การขยายพันธุ์พืช เทคโนโลยีการเกษตร รวมถึง คู่มือการผลิตที่ได้มาตรฐาน ทั้งในรูปแบบเอกสาร บุคลากร ภาครัฐ และภาคเอกชน รวมถึงศูนย์พัฒนาส่งเสริม ต่างๆ ช่องทางการค้นคว้า ที่ได้เสนอต่อกลุ่มเป้าหมายในโครงการฯ ที่หลากหลาย และพร้อมที่จะเสริมหนุน เชื่อมโยงการดำเนินการเพื่อให้เกิดการร่วมคิด ร่วมวางแผน เพื่อตลาดแห่งการเรียนรู้ธุรกิจเพื่อชุมชนที่ขยาย เครือข่ายกว้างขึ้น ร่วมกับกลุ่มวิสาหกิจชุมชน อื่นๆในพื้นที่ กิจกรรมการใช้ประโยชน์จากไม้ไผ่ เมื่อ เดือน กรกฎาคม ๒๕๖๖











๑๔. หน่วยงานสนับสนุน

ชื่อหน่วยงานสนับสนุน	รูปแบบการสนับสนุน
อำเภอไทรโยค ชื่อผู้ประสานงาน นายเนรมิต เหลืองอร่ามฟ้า	อำนวยความสะดวก ข้อมูลชุมชน เชื่อมโยงหน่วยงานในพื้นที่ ให้คำแนะนำแนวทางการดำเนินการ
องค์การบริหารส่วนตำบลลุ่มสุ่ม ชื่อผู้ประสานงาน นายอนุกุล วงศ์รินทร์	อำนวยความสะดวก ข้อมูลชุมชน เชื่อมโยงหน่วยงานในพื้นที่ ให้คำแนะนำแนวทางการดำเนินการ
สำนักงานพัฒนาชุมชนอำเภอไทรโยค ชื่อผู้ประสานงาน นายศุภกรณ์ แนนโรสง	อำนวยความสะดวก ข้อมูลชุมชน เชื่อมโยงหน่วยงานในพื้นที่ ให้คำแนะนำแนวทางการดำเนินการ
ธนาคารเพื่อการเกษตรและสหกรณ์การเกษตร สาขา น้ำตกไทรโยคน้อย ชื่อผู้ประสานงาน นางปาณิสรา ผิวนวล	อำนวยความสะดวก ข้อมูลชุมชน เชื่อมโยงหน่วยงานในพื้นที่ ให้คำแนะนำแนวทางการดำเนินการ
ศูนย์พัฒนาชนบทผสมผสานไทรโยค ชื่อผู้ประสานงาน นางวิมล โพธิ์มี	อำนวยความสะดวก ข้อมูลชุมชน เชื่อมโยงหน่วยงานในพื้นที่ ให้คำแนะนำแนวทางการดำเนินการ

๑๕. ผลกระทบ

๑๕.๑ เศรษฐกิจ

ปีที่ ๑

เพิ่มรายได้

- การใช้ประโยชน์ที่ดิน อนุรักษ์ดินและน้ำ ในการปลูกพืชที่หลากหลายเพิ่มช่องทางการหารายได้
- การเพิ่มมูลค่าผลผลิตทางการเกษตร ด้วยการแปรรูป และจับคู่ทางการตลาดล่วงหน้าก่อนการผลิต

ลดรายจ่าย

- ผลิตปุ๋ยน้ำหมัก ปุ๋ยแห้งใช้เองจากวัสดุในพืชที่ การปลูกพืชคลุมดินทนแล้ง
- ลดรายจ่ายจากการใช้สารเคมีกำจัดวัชพืชและแมลง

ปีที่ ๒

เพิ่มมูลค่าพืชผลทางการเกษตรเด่น ของชุมชนที่มีผลผลิตมาก

- การนำหลัก BCG มาใช้เพื่อการจัดการทรัพยากร พืชผลทางการเกษตรเด่นของชุมชนที่มีผลผลิตมาก ด้วยการแปรรูปเป็น หัวไชโป้วหวาน/เค็ม ขนมาจากหัวไชโป้ว เป็นต้น
- หัวไชเท้าตองเครื่องเคียงสไตล์เกาหลี
- การนำใบหัวไชโป้ว
- สบู่จากสารสกัดหัวไชโป้ว เป็นต้น
- เพิ่มสีสันและเน้นอัตลักษณ์ของชุมชน ด้วยแผนที่ชุมชน วัฒนธรรม อาหารพื้นถิ่น เป็นต้น

ถ่ายทอดและสาธิตเทคโนโลยีอย่างง่ายและเหมาะสมต่อการปลูก

๑๕.๒ สังคม

ปีที่ ๑

- ส่งเสริมให้ชุมชนมีสุขอนามัยของตลาดชุมชนและครัวเรือนที่
- เกิดการรวมกลุ่มในการแปรรูปผลิตภัณฑ์ร่วมกัน

ปีที่ ๒

- พัฒนาพื้นที่เรียนในชุมชน เช่น การทำแผนที่เรียนรู้ของชุมชน ด้านการเกษตร ด้านการแปรรูป ด้านอาหาร ด้านการศึกษา เป็นต้น
- เชื่อมโยง เครือข่ายวิสาหกิจชุมชน และหน่วยงานภาครัฐ ในพื้นที่ เพื่อการรวมกลุ่มตลาดแห่งการเรียนรู้ธุรกิจชุมชน ทั้งด้านการท่องเที่ยว การศึกษาดูงาน และการค้าขาย เป็นต้น

๑๕.๓ สิ่งแวดล้อม

ปีที่ ๑

- ส่งเสริมให้ชุมชนมีสภาพแวดล้อมที่ดี โดยมีการจัดการของเสียอย่างเป็นระบบทั้งในชุมชนและตลาดชุมชน
- เสนอแนวทางการจัดการขยะและลดภาวะโลกร้อนจากการทิ้งเศษอาหารในครัวเรือน
- ลดการใช้ปุ๋ยเคมีมากเกินไปจนเกิดความจำเป็น
- ลดการใช้สารเคมีกำจัดวัชพืชและแมลง

ปีที่ ๒

- การนำหลัก BCG มาใช้เพื่อการจัดการทรัพยากร พืชผลทางการเกษตรเด่นของชุมชนที่มีผลผลิตมาก ด้วยการแปรรูปเป็น หัวไชโป้วหวาน/เค็ม ขนมาจากหัวไชโป้ว เป็นต้น
 - หัวไชเท้าตองเครื่องเคียงสไตล์เกาหลี
 - การนำใบหัวไชโป้ว
 - สบู่จากสารสกัดหัวไชโป้ว เป็นต้น
- การติดตามและขยายผลส่งเสริมให้ชุมชนมีสภาพแวดล้อมที่ดี โดยมีการจัดการของเสียอย่างเป็นระบบทั้งในชุมชนและตลาดชุมชน
 - เสนอแนวทางการจัดการขยะและลดภาวะโลกร้อนจากการทิ้งเศษอาหารในครัวเรือน
 - ลดการใช้ปุ๋ยเคมีมากเกินไปจนเกิดความจำเป็น
 - ลดการใช้สารเคมีกำจัดวัชพืชและแมลง

๑๖.งบประมาณขอรับการสนับสนุน

จำนวนทั้งสิ้น ๗๑๖,๐๐๐ บาท

ปีที่ ๑ พ.ศ. ๒๕๖๖ จำนวน ๒๑๖,๐๐๐ บาท

ปีที่ ๒ พ.ศ. ๒๕๖๗ จำนวน ๒๒๐,๐๐๐ บาท

ปีที่ ๓ พ.ศ. ๒๕๖๘ จำนวน ๒๕๐,๐๐๐ บาท

รายการงบประมาณ ดังนี้

ปีงบประมาณ พ.ศ.๒๕๖๖ ขอรับการสนับสนุนงบประมาณ จำนวน ๒๑๖,๐๐๐ บาท ประกอบด้วย

กิจกรรมย่อยที่ ๑

องค์ความรู้ที่ ๑ องค์ความรู้และเทคโนโลยีการปลูกพืช ที่ใช้น้ำน้อย การปลูกพืชหมุนเวียนเพื่ออนุรักษ์ดินและน้ำ และการเพิ่มมูลค่าผลผลิตทางการเกษตร

กิจกรรม	รายการค่าใช้จ่าย	ปริมาณ	ราคาต่อหน่วย	รวมเงิน
๑. องค์ความรู้และเทคโนโลยีการปลูกพืชที่ใช้น้ำน้อย การปลูกพืชหมุนเวียนเพื่ออนุรักษ์ดินและน้ำ และการเพิ่มมูลค่าผลผลิตทางการเกษตร	ค่าอาหารกลางวัน	๕๒ คน * ๑ ครั้ง	๘๐	๔,๑๖๐
	ค่าเครื่องดื่มและอาหารว่าง	๕๒ คน * ๒ ครั้ง	๓๐	๓,๑๒๐
	ค่าตอบแทนวิทยากร	๒ คน*๖ ชม.	๖๐๐	๗,๒๐๐
	ค่าเบี้ยเลี้ยงผู้ช่วยวิทยากร	๓ คน* ๑ ครั้ง	๒๔๐	๗๒๐
	ค่าเอกสารฝึกอบรม	๕๒ ชุด * ๑ ครั้ง	๕๐	๒,๖๐๐
	ค่าจ้างเหมาจัดทำคลิปลิวดิโอสื่อการเรียนรู้	๑ ชิ้น	๕,๐๐๐	๕,๐๐๐
	ค่าจ้างเหมาขบวนพาหนะพร้อมเชื้อเพลิง	๑๕๔๐*๑คัน*๑ ครั้ง	๑๕๔๐	๑๕๔๐
ค่าจ้างเหมาจัดทำโปสเตอร์	๑ งาน	๒,๙๓๐	๒,๙๓๐	
รวม				๒๗,๒๗๐

กิจกรรมย่อยที่ ๒

องค์ความรู้ที่ ๒ องค์ความรู้เรื่องการวางแผนการผลิต ตามอุปสงค์อุปทาน

กิจกรรม	รายการค่าใช้จ่าย	ปริมาณ	ราคาต่อหน่วย	รวมเงิน
๒. อบรมองค์ความรู้เรื่องการวางแผนการผลิต ตามอุปสงค์อุปทาน	ค่าอาหารกลางวัน	๕๒ คน * ๑ ครั้ง	๘๐	๔,๑๖๐
	ค่าเครื่องดื่มและอาหารว่าง	๕๒ คน * ๒ ครั้ง	๓๐	๓,๑๒๐
	ค่าตอบแทนวิทยากร	๒ คน*๖ ชม.	๖๐๐	๗,๒๐๐
	ค่าเบี้ยเลี้ยงผู้ช่วยวิทยากร	๓ คน* ๑ ครั้ง	๒๔๐	๗๒๐
	ค่าเอกสารฝึกอบรม	๕๒ ชุด * ๑ ครั้ง	๕๐	๒,๖๐๐
	ค่าจ้างเหมาจัดทำคลิปวิดีโอสื่อการเรียนรู้	๑ ชิ้น	๕,๐๐๐	๕,๐๐๐
	ค่าจ้างเหมาจัดทำโปสเตอร์	๑ งาน	๒,๙๓๐	๒,๙๓๐
รวม				๒๕,๗๓๐

กิจกรรมย่อยที่ ๓

องค์ความรู้ที่ ๓ องค์ความรู้เรื่องการใช้ประโยชน์จาก ทรัพยากรชีวภาพในพื้นที่ และการพัฒนา เศรษฐกิจชุมชน จากฐานทรัพยากรชีวภาพอย่างยั่งยืน

กิจกรรม	รายการค่าใช้จ่าย	ปริมาณ	ราคาต่อหน่วย	รวมเงิน
๓. องค์ความรู้เรื่องการใช้ประโยชน์จากทรัพยากรชีวภาพในพื้นที่ และการพัฒนาเศรษฐกิจชุมชน จากฐานทรัพยากรชีวภาพอย่างยั่งยืน	ค่าอาหารกลางวัน	๕๒ คน * ๑ ครั้ง	๘๐	๔,๑๖๐
	ค่าเครื่องดื่มและอาหารว่าง	๕๒ คน * ๒ ครั้ง	๓๐	๓,๑๒๐
	ค่าตอบแทนวิทยากร	๒ คน*๖ ชม.	๖๐๐	๗,๒๐๐
	ค่าเบี้ยเลี้ยงผู้ช่วยวิทยากร	๓ คน* ๑ ครั้ง	๒๔๐	๗๒๐
	ค่าเอกสารฝึกอบรม	๕๒ ชุด * ๑ ครั้ง	๕๐	๒,๖๐๐
	ค่าจ้างเหมาจัดทำคลิปวิดีโอสื่อการเรียนรู้	๑ ชิ้น	๕,๐๐๐	๕,๐๐๐
	ค่าจ้างเหมาจัดทำโปสเตอร์	๑ งาน	๒,๙๓๐	๒,๙๓๐
รวม				๒๕,๗๓๐

กิจกรรมย่อยที่ ๔

องค์ความรู้ที่ ๔ องค์ความรู้ด้านหลักปรัชญาของ เศรษฐกิจพอเพียงและการออมของชุมชน

กิจกรรม	รายการค่าใช้จ่าย	ปริมาณ	ราคาต่อหน่วย	รวมเงิน
๔. องค์ความรู้เรื่องการใช้ประโยชน์จากทรัพยากรชีวภาพในพื้นที่ และการพัฒนาเศรษฐกิจชุมชน จากฐานทรัพยากรชีวภาพอย่างยั่งยืน	ค่าอาหารกลางวัน	๕๒ คน * ๑ ครั้ง	๘๐	๔,๑๖๐
	ค่าเครื่องดื่มและอาหารว่าง	๕๒ คน * ๒ ครั้ง	๓๐	๓,๑๒๐
	ค่าตอบแทนวิทยากร	๒ คน*๖ ชม.	๖๐๐	๗,๒๐๐
	ค่าเบี้ยเลี้ยงผู้ช่วยวิทยากร	๓ คน* ๑ ครั้ง	๒๔๐	๗๒๐
	ค่าเอกสารฝึกอบรม	๕๒ ชุด * ๑ ครั้ง	๕๐	๒,๖๐๐
	ค่าจ้างเหมาจัดทำคลิปวิดีโอสื่อการเรียนรู้	๑ ชิ้น	๕,๐๐๐	๕,๐๐๐
	ค่าจ้างเหมาจัดทำโปสเตอร์	๑ งาน	๒,๘๖๐	๒,๘๖๐
รวม				๒๕,๖๖๐

กิจกรรมย่อยที่ ๕

องค์ความรู้ที่ ๕ องค์ความรู้และเทคโนโลยีด้านมาตรฐานสุขอนามัยของตลาดชุมชน และมาตรฐานการจัดการของเสียและสิ่งแวดล้อมของตลาดชุมชน

กิจกรรม	รายการค่าใช้จ่าย	ปริมาณ	ราคาต่อหน่วย	รวมเงิน
๕.องค์ความรู้และเทคโนโลยีด้านมาตรฐานสุขอนามัยของตลาดชุมชน และมาตรฐานการจัดการของเสียและสิ่งแวดล้อมของตลาดชุมชน	ค่าอาหารกลางวัน	๕๐ คน * ๓ ครั้ง	๙๐	๑๓,๕๐๐
	ค่าเครื่องดื่มและอาหารว่าง	๒ มื้อ * ๕๐ คน * ๓ ครั้ง	๓๐	๙,๐๐๐
	ค่าเบี้ยเลี้ยงผู้ช่วยวิทยากร	๒ คน * ๓ ครั้ง	๒๔๐	๑,๔๔๐
	ค่าเอกสารฝึกอบรม	๕๐ ชุด * ๓ ครั้ง	๑๐	๑,๕๐๐
	ค่าจ้างเหมาจัดทำคู่มือ “มาตรฐานสุขอนามัยของตลาดชุมชน และมาตรฐานการจัดการของเสียและสิ่งแวดล้อมของตลาดชุมชน”	๑๕ เล่ม	๑๒๕	๑,๘๗๕
	ค่าจ้างเหมาจัดทำป้ายพร้อมขาตั้ง	๓ ชุด	๗๕๐	๒,๒๕๐
	ค่าจ้างเหมาจัดทำชุดสาธิต “การทำปุ๋ยจากเศษอาหารในครัวเรือน”	๕ ชุด	๒๕๐	๑,๒๕๐
	อุปกรณ์สำหรับจัดอบรมอื่น ๆ เช่น กระดาษ ปากกา สี กาว กรรไกร เป็นต้น			๔๓๕
รวม				๓๑,๒๕๐

กิจกรรมย่อยที่ ๖

องค์ความรู้ที่ ๖ องค์ความรู้ด้านการพัฒนาการมีจิตใจ ในการให้บริการที่ดี (Service Mind) ของตลาดชุมชน

กิจกรรม	รายการค่าใช้จ่าย	ปริมาณ	ราคาต่อหน่วย	รวมเงิน
การถ่ายทอดความรู้ด้านการพัฒนาการมีจิตใจในการให้บริการที่ดี (Service Mind) ของตลาดชุมชน	ค่าอาหารกลางวัน	๕๒ คน * ๑ ครั้ง	๘๐	๔,๑๖๐
	ค่าเครื่องดื่มและอาหารว่าง	๕๒ คน * ๒ ครั้ง	๓๐	๓,๑๒๐
	ค่าตอบแทนวิทยากร	๒ คน * ๖ ชม.	๖๐๐	๗,๒๐๐
	ค่าเบี้ยเลี้ยงผู้ช่วยวิทยากร	๓ คน * ๑ ครั้ง	๒๔๐	๗๒๐
	ค่าเอกสารฝึกอบรม	๕๒ ชุด * ๑ ครั้ง	๕๐	๒,๖๐๐
	ค่าจ้างเหมาจัดทำคลิปวิดีโอสื่อการเรียนรู้	๑ ชิ้น	๕,๐๐๐	๕,๐๐๐
	ค่าจ้างเหมาจัดทำโปสเตอร์	๑ งาน	๒,๐๐๐	๒,๐๐๐
รวม				๒๔,๘๐๐

กิจกรรมย่อยที่ ๗

องค์ความรู้ที่ ๗ องค์ความรู้ด้านวิสาหกิจเพื่อสังคม (Social Enterprise, SE) และการบริหาร ตลาดออนไลน์

กิจกรรม	รายการค่าใช้จ่าย	ปริมาณ	ราคาต่อหน่วย	รวมเงิน
องค์ความรู้ด้านวิสาหกิจเพื่อสังคม (Social Enterprise, SE) และการบริหารตลาดออนไลน์ (ปฏิบัติการ ๒ วัน)	ค่าอาหารกลางวัน	๕๒ คน * ๒ มื้อ	๘๐	๘,๓๒๐
	ค่าเครื่องดื่มและอาหารว่าง	๕๒ คน * ๔ มื้อ	๓๐	๖,๒๔๐
	ค่าตอบแทนวิทยากร	๖ ชม. * ๒ คน	๖๐๐	๗,๒๐๐
	ค่าเบี้ยเลี้ยงผู้ช่วยวิทยากร	๔ คน * ๒ วัน	๒๔๐	๑,๙๒๐
	ค่ายานพาหนะเหมาจ่าย	๑ คัน	๑,๕๐๐	๑,๕๐๐
	ค่าเอกสารฝึกอบรม	๕๒ ชุด * ๑ ครั้ง	๕๐	๒,๖๐๐
	รวม			

กิจกรรมย่อยที่ ๘

องค์ความรู้ที่ ๘ องค์ความรู้ด้านการเขียนแผนธุรกิจ การวางกลยุทธ์การตลาดและระบบการบริหารจัดการธุรกิจชุมชน การค้นหา และ พัฒนาผลิตภัณฑ์สำหรับวิสาหกิจชุมชน

กิจกรรม	รายการค่าใช้จ่าย	ปริมาณ	ราคาต่อหน่วย	รวมเงิน
องค์ความรู้ด้านการเขียนแผนธุรกิจ การวางกลยุทธ์การตลาดและระบบการบริหารจัดการธุรกิจชุมชน การค้นหาและ พัฒนาผลิตภัณฑ์สำหรับวิสาหกิจชุมชน	ค่าอาหารกลางวัน	๕๒ คน * ๒ มื้อ	๘๐	๘,๓๒๐
	ค่าเครื่องดื่มและอาหารว่าง	๕๒ คน * ๔ มื้อ	๓๐	๖,๒๔๐
	ค่าตอบแทนวิทยากร	๖ ชม. * ๒ คน	๖๐๐	๗,๒๐๐
	ค่าเบี้ยเลี้ยงผู้ช่วยวิทยากร	๔ คน * ๒ วัน	๒๔๐	๑,๙๒๐
	ค่ายานพาหนะเหมาจ่าย	๑ คัน	๑,๕๐๐	๑,๕๐๐
	ค่าเอกสารฝึกอบรม	๕๒ ชุด * ๑ ครั้ง	๕๐	๒,๖๐๐
รวม				๒๗,๗๘๐

ปีงบประมาณ พ.ศ.๒๕๖๗ ขอรับการสนับสนุนงบประมาณ จำนวน ๒๒๐,๐๐๐ บาท ประกอบด้วย

กิจกรรมย่อยที่ ๑

องค์ความรู้ที่ ๑ การพัฒนาศูนย์เทคโนโลยีเกษตรและนวัตกรรมของชุมชน

กิจกรรม	รายการค่าใช้จ่าย	ปริมาณ	ราคาต่อหน่วย	รวมเงิน
การพัฒนาศูนย์เทคโนโลยีเกษตรและนวัตกรรมของชุมชน อบรมให้ความรู้ -เทคนิคการปลูกหัวไชเท้าให้ได้ผลผลิตสูง -เทคนิคการจัดการโรคและแมลงศัตรูหัวไชเท้า -การแปรรูปพืชผลเกษตร ตามฤดูกาล เช่น หัวไชเท้า หน่อไม้ ฟักทอง เป็นต้น -การออกแบบบรรจุภัณฑ์ พืชผลเกษตรแปรรูป เช่น หัวไชเปี หวาน/เค็ม หน่อไม้ ฟักทอง เป็นต้น	ค่าอาหารกลางวัน	๕๐ คน * ๓ ครั้ง	๘๐	๑๒,๐๐๐
	ค่าเครื่องดื่มและอาหารว่าง	๕๐ คน * ๖ ครั้ง	๓๐	๙,๐๐๐
	ค่าตอบแทนวิทยากร	๒ คน*๖ ชม.*๓ ครั้ง	๖๐๐	๒๑,๖๐๐
	ค่าตอบแทนผู้ช่วยวิทยากร	๒ คน* ๒ ครั้ง	๒๔๐	๙๖๐
	ค่าเอกสารฝึกอบรม	๕๐ ชุด * ๑ ครั้ง	๕๐	๒,๕๐๐
	ค่าจ้างเหมายานพาหนะพร้อมน้ำมันเชื้อเพลิง	๑ คัน * ๓ ครั้ง	๒,๐๐๐	๖,๐๐๐
	ค่าจ้างเหมาจัดเตรียมวัสดุ และอุปกรณ์ในการสาธิต	๑ งาน	๔,๖๖๐	๔,๖๖๐
รวม				๕๖,๗๒๐

กิจกรรมย่อยที่ ๒

องค์ความรู้ที่ ๒ การยกระดับคุณค่าและภาพลักษณ์ผลิตภัณฑ์และ/หรือบริการของชุมชน

กิจกรรม	รายการค่าใช้จ่าย	ปริมาณ	ราคาต่อหน่วย	รวมเงิน
การยกระดับคุณค่าและภาพลักษณ์ผลิตภัณฑ์และ/หรือบริการของชุมชน (ปีที่ ๒: ๖๕,๐๐๐ บาท) (ปีที่ ๓: ๖๐,๐๐๐ บาท) รวบรวมเมนูจาก หัวไชเท้า ทั้งอาหารคาว และอาหารหวาน สร้างแบรนด์	ค่าอาหารกลางวัน	๕๐ คน * ๓ ครั้ง	๘๐	๑๒,๐๐๐
	ค่าเครื่องดื่มและอาหารว่าง	๕๐ คน * ๖ ครั้ง	๓๐	๙,๐๐๐
	ค่าตอบแทนวิทยากร	๒ คน*๖ ชม.*๓ ครั้ง	๖๐๐	๒๑,๖๐๐
	ค่าตอบแทนผู้ช่วยวิทยากร	๒ คน* ๓ ครั้ง	๒๔๐	๑,๔๔๐
	ค่าเอกสารฝึกอบรม	๕๐ ชุด * ๑ ครั้ง	๕๐	๒,๕๐๐
	ค่าจ้างเหมายานพาหนะพร้อมน้ำมันเชื้อเพลิง	๑ คัน * ๓ ครั้ง	๒,๐๐๐	๖,๐๐๐
	ค่าจ้างเหมาจัดเตรียมวัสดุ และอุปกรณ์ในการสาธิต		๔,๖๖๐	๔,๖๖๐

กิจกรรม	รายการค่าใช้จ่าย	ปริมาณ	ราคาต่อหน่วย	รวมเงิน
ตลาดชุมชน ฤดูระเบียบ โครงสร้างการบริหาร ตลาด เป็นต้น				
รวม				๕๗,๒๐๐

กิจกรรมย่อยที่ ๓

องค์ความรู้ที่ ๓ การติดตามและประเมินการดำเนินงานตามมาตรฐานสุขอนามัยของตลาดชุมชน มาตรฐานการจัดการของเสียและสิ่งแวดล้อม และการพัฒนาการมีจิตใจในการให้บริการที่ดี (Service Mind) ของตลาดชุมชน

กิจกรรม	รายการค่าใช้จ่าย	ปริมาณ	ราคาต่อหน่วย	รวมเงิน
การติดตามและ ประเมินการดำเนินงาน ตามมาตรฐานสุขอนามัย ของตลาดชุมชน มาตรฐานการจัดการของ เสียและสิ่งแวดล้อม และ การพัฒนาการมีจิตใจใน การให้บริการที่ดี (Service Mind) ของ ตลาดชุมชน การติดตามและขยายผล (ปีที่ ๒: ๒๐,๐๐๐ บาท) (ปีที่ ๓: ๑๐,๐๐๐ บาท)	ค่าอาหารกลางวัน	๕๐ คน * ๑ ครั้ง	๘๐	๔,๐๐๐
	ค่าเครื่องดื่มและอาหารว่าง	๕๐ คน * ๑ ครั้ง	๓๐	๑,๕๐๐
	ค่าตอบแทนวิทยากร	๒ คน*๖ ชม.*๑ ครั้ง	๖๐๐	๗,๒๐๐
	ค่าเอกสารฝึกอบรม	๕๐ ชุด * ๑ ครั้ง	๕๐	๒,๕๐๐
รวม				๑๕,๒๐๐

กิจกรรมย่อยที่ ๔

องค์ความรู้ที่ ๔ การพัฒนาตลาดชุมชนให้เป็นแหล่งเรียนรู้ตามแนวทาง STEAM ศึกษาของโรงเรียน

กิจกรรม	รายการค่าใช้จ่าย	ปริมาณ	ราคาต่อหน่วย	รวมเงิน
การพัฒนาตลาด ชุมชนให้เป็นแหล่ง เรียนรู้ตามแนวทาง STEAM ศึกษาของ โรงเรียน (ปีที่ ๒: ๑๕,๐๐๐ บาท) (ปีที่ ๓: ๑๐,๐๐๐ บาท)	ค่าอาหารกลางวัน	๕๐ คน * ๑ ครั้ง	๘๐	๔,๐๐๐
	ค่าเครื่องดื่มและอาหารว่าง	๕๐ คน * ๑ ครั้ง	๓๐	๑,๕๐๐
	ค่าตอบแทนวิทยากร	๒ คน*๖ ชม.*๑ ครั้ง	๖๐๐	๗,๒๐๐
รวม				๑๒,๗๐๐

กิจกรรมย่อยที่ ๕

องค์ความรู้ที่ ๕ การพัฒนาตลาดชุมชนให้เป็นแหล่งเรียนรู้ตามแนวทางสหวิทยาการในระดับอุดมศึกษา

กิจกรรม	รายการค่าใช้จ่าย	ปริมาณ	ราคาต่อหน่วย	รวมเงิน
การพัฒนาตลาดชุมชนให้เป็นแหล่งเรียนรู้ตามแนวทางสหวิทยาการในระดับอุดมศึกษา (ปีที่ ๒: ๑๕,๐๐๐ บาท) (ปีที่ ๓: ๑๐,๐๐๐ บาท)	ค่าอาหารกลางวัน	๕๐ คน * ๑ ครั้ง	๘๐	๔,๐๐๐
	ค่าเครื่องดื่มและอาหารว่าง	๕๐ คน * ๑ ครั้ง	๓๐	๑,๕๐๐
	ค่าตอบแทนวิทยากร	๒ คน*๖ ชม.*๑ ครั้ง	๖๐๐	๗,๒๐๐
รวม				๑๒,๗๐๐

กิจกรรมย่อยที่ ๖

องค์ความรู้ที่ ๖ การสร้างเครือข่ายชุมชนและการศึกษาดูงาน

กิจกรรม	รายการค่าใช้จ่าย	ปริมาณ	ราคาต่อหน่วย	รวมเงิน
การสร้างเครือข่ายชุมชนและการศึกษาดูงาน จัดกิจกรรมแลกเปลี่ยนเรียนรู้ ดูงาน สร้างความสัมพันธ์และระดมสมอง หาแนวทางการทำงานร่วมกันเพื่อสร้างบทบาทช่องทางหารายได้ร่วมกันจากตลาดแห่งการเรียนรู้ธุรกิจชุมชนร่วมกัน (ปีที่ ๒: ๗๐,๐๐๐ บาท) (ปีที่ ๓: ๗๐,๐๐๐ บาท)	ค่าอาหารกลางวัน	๕๐ คน * ๔ ครั้ง	๘๐	๑๖,๐๐๐
	ค่าเครื่องดื่มและอาหารว่าง	๕๐ คน * ๘ ครั้ง	๓๐	๑๒,๐๐๐
	ค่าตอบแทนวิทยากร	๒ คน*๖ ชม.*๔ ครั้ง	๖๐๐	๒๘,๘๐๐
	ค่าจ้างเหมายานพาหนะพร้อมน้ำมันเชื้อเพลิง	๑ คัน * ๔ ครั้ง	๒,๐๐๐	๘,๐๐๐
	ค่าจ้างเหมาจัดทำโปสเตอร์ เผยแพร่ความรู้	๑ งาน	๖๘๐	๖๘๐
รวม				๖๕,๔๘๐

๑๗. การรายงานความก้าวหน้าติดตามและประเมินผล: ผู้รับผิดชอบโครงการต้องดำเนินการ ดังนี้

- (๑) รายงานความก้าวหน้าโครงการผ่านระบบคลินิกเทคโนโลยีออนไลน์ (CMO) รายไตรมาส
- (๒) ผู้รับผิดชอบโครงการต้องให้ผู้รับบริการตอบแบบสำรวจวัดความพึงพอใจผู้รับบริการในขณะจัดกิจกรรม ผ่าน google form <https://forms.gle/๘๑๑SghvTppQorXFP๙>
- (๓) ผู้รับผิดชอบโครงการต้องให้ผู้รับบริการตอบแบบติดตามผลการนำไปใช้ประโยชน์หลังสิ้นสุดการดำเนินงานของโครงการ ก่อนจัดส่งรายงานฉบับสมบูรณ์ ผ่าน google form <https://forms.gle/gciEhebxRfiRMWhV๗>
- (๔) ผู้รับผิดชอบโครงการต้องคำนวณมูลค่าทางเศรษฐกิจ และ B/C ratio ของโครงการ
- (๕) จัดส่งรายงานฉบับสมบูรณ์เป็นอิเล็กทรอนิกส์ไฟล์พร้อมหนังสือนำเสนอส่งจากหน่วยงาน ไม่เกิน ๓๐ วันหลังสิ้นสุดปีงบประมาณ (๓๐ กันยายน) ยกเว้นมีเหตุจำเป็น หรือสุดวิสัย
- (๖) การขอขยายเวลา หากคาดว่าโครงการจะไม่สามารถจัดกิจกรรมตามแผนที่วางไว้และมีความจำเป็นต้อง ขอขยายเวลา ผู้รับผิดชอบโครงการต้องจัดทำหนังสือขอขยายเวลาโดยผู้บริหารหน่วยงานเป็นผู้ลงนามในหนังสือถึง ปลัดกระทรวง การอุดมศึกษา วิทยาศาสตร์ วิจัยและนวัตกรรม ก่อนวันที่ ๑๕ กันยายน แจ้งให้ สป.อว. ทราบ เพื่อดำเนินการในส่วนที่เกี่ยวข้องต่อไป

๑๘. การเผยแพร่ประชาสัมพันธ์โครงการ:

การจัดกิจกรรมหรือการเผยแพร่ประชาสัมพันธ์โครงการในรูปแบบต่างๆ เช่น แผ่นพับ ป้ายประชาสัมพันธ์ จดหมายข่าว วารสาร และสื่ออื่นใด ต้องมีข้อความและสัญลักษณ์ของกระทรวงการอุดมศึกษา วิทยาศาสตร์ วิจัย และนวัตกรรม ซึ่งเป็นผู้ให้การสนับสนุนงบประมาณปรากฏทุกครั้ง และโครงการยินดีให้ความร่วมมือเข้าร่วม จัด แสดงผลงานในกิจกรรมต่างๆ ตามที่ สป.อว. ร้องขอ พร้อมทั้งทำตามหลักเกณฑ์และเงื่อนไขที่ระบุในคู่มือการดำเนินงานฯ ทุกประการ

นางอรุณ สังข์ข่อย

(ผู้ช่วยศาสตราจารย์ ดร.นางอรุณ สังข์ข่อย)

ผู้เสนอโครงการ

ตำแหน่ง**ผู้ช่วยรองอธิการบดี ด้านบริการสังคมและชุมชนสัมพันธ์
มหาวิทยาลัยมหิดล วิทยาเขตกาญจนบุรี



แบบสำรวจข้อมูลความต้องการของชุมชน/หมู่บ้าน
แพลตฟอร์มบ่มเพาะหมู่บ้านวิทยาศาสตร์ (SCI) ประจำปีงบประมาณ ๒๕๖๗

เรื่อง ขอเข้าร่วมแพลตฟอร์มบ่มเพาะหมู่บ้านวิทยาศาสตร์ (SCI)
เรียน ปลัดกระทรวงการอุดมศึกษา วิทยาศาสตร์ วิจัยและนวัตกรรม
สิ่งที่ส่งมาด้วย รายชื่อ/ที่อยู่ของสมาชิกในหมู่บ้าน/ชุมชนที่เข้าร่วมโครงการ

ด้วยข้าพเจ้า นายดิณณภพ ไตรรัตน์ชัยกุล ตำแหน่งในหมู่บ้าน ผู้ใหญ่บ้านหมู่ ๙ บ้านไตรรัตน์ ตำบลลุ่มสุ่ม อำเภอไทรโยค จังหวัดกาญจนบุรี และสมาชิก ๕๒ คน มีความต้องการจะนำความรู้ทางด้านวิทยาศาสตร์ เทคโนโลยีและนวัตกรรม ไปแก้ปัญหาและพัฒนาชุมชน/หมู่บ้าน ดังนี้

๑. เพิ่มช่องทางการหารายได้ของชุมชนทั้งด้านเกษตรกรรม การใช้ประโยชน์จากทรัพยากรชีวภาพในพื้นที่ การพัฒนาผลิตภัณฑ์ของวิสาหกิจชุมชน และการบริหารจัดการตลาดชุมชน
๒. การรวมกลุ่มบริหารจัดการธุรกิจและพื้นที่เรียนรู้ของชุมชนผ่านระบบตลาดโดยความร่วมมือระหว่าง ชุมชน โรงเรียน วัด และมหาวิทยาลัยในพื้นที่
๓. วางโครงสร้างการบริหารจัดการตลาดของชุมชน ร่วมกับภาครัฐ และภาคเอกชนให้เกิดการพึ่งพาตนเองได้ในชุมชนอย่างยั่งยืน

ทั้งนี้ทางหมู่บ้าน/ชุมชน/กลุ่ม ได้ ประสานงานในเบื้องต้นกับหน่วยงานในท้องถิ่น ที่จะร่วมสนับสนุนฯ ในการดำเนินการ หากได้รับการคัดเลือกให้เข้าร่วมโครงการ ดังนี้

- | | |
|--|---|
| ๑. อำเภอไทรโยค | ชื่อผู้ประสานงาน นายเนรมิต เหลืองอร่ามฟ้า |
| ๒. องค์การบริหารส่วนตำบลลุ่มสุ่ม | ชื่อผู้ประสานงาน นายอนุกุล วงศ์รินทร์ |
| ๓. สำนักงานพัฒนาชุมชนอำเภอไทรโยค | ชื่อผู้ประสานงาน นายศุภกรณ์ แน่นไธสง |
| ๔. ธนาคารเพื่อการเกษตรและสหกรณ์การเกษตร
สาขาน้ำตกไทรโยคน้อย | ชื่อผู้ประสานงาน นางปภาณิสรา ผิวนวล |

จึงเรียนมาเพื่อโปรดพิจารณาด้วย จักเป็นพระคุณยิ่ง

(ผู้ช่วยศาสตราจารย์ ดร.นงนุช สีข่อยอุทธ์)

ผู้เสนอโครงการ (โทร.0836356441)

ตำแหน่ง**ผู้ช่วยรองอธิการบดี ด้านบริการสังคมและชุมชนสัมพันธ์
มหาวิทยาลัยมหิดล วิทยาเขตกาญจนบุรี

ขอแสดงความนับถือ

(ดิณณภพ ไตรรัตน์ชัยกุล)

ผู้แสดงเจตจำนง

มือถือประธานกลุ่ม/ผู้นำชุมชนของผู้เสนอ โทร ๐๖๔-๙๕๕๕๖๕

หมายเหตุ

๑. กรุณาแนบรายชื่อผู้เข้าร่วมโครงการพร้อมระบุอาชีพของทุกคนที่เข้าร่วมและต้องไม่ต่ำกว่า ๕๐ คนต่อชุมชน/หมู่บ้าน
๒. ต้องแสดงแบบแบบสำรวจข้อมูลความต้องการของชุมชน/หมู่บ้าน(SCI) ทุกปีที่เสนอโครงการ

รายชื่อผู้เข้าร่วมโครงการ

ลำดับที่	ชื่อ/สกุล	ที่อยู่ (หมู่ที่/ตำบล/ อำเภอ/จังหวัด)	อาชีพ	รายได้ปัจจุบันต่อปี
๑.	นายดิณฑภพ ไตรรัตน์ชัยกุล			
๒.	นางประทุมทิพย์ อยู่สำราญ			
๓.	นายสุชาติ ฉิมพระบุตร			
๔.	นางสายฝน ฮอสุวรรณ			
๕.	นางพิมพ์มา บุญสำเร็จ			
๖.	นายวสันต์ หัวหาญ			
๗.	นางวรรณช ฉิมพระบุตร			
๘.	น.ส.วาสนา ศีลากุล			
๙.	นางดวงกมล เกษร			
๑๐.	นางเตี้ย แหวนอ่อน			
๑๑.	นายอนงค์ แหวนอ่อน			
๑๒.	น.ส.มณี สิริ			
๑๓.	น.ส.สาริณี บ่อบัวทอง			
๑๔.	นายวิวัฒน์ ฉิมพระบุตร			
๑๕.	นางจันทร์เพ็ญ นิ่งแดง			
๑๖.	นางสมร ฉ่ำบุญรอด			
๑๗.	น.ส.น้ำทิพย์ กระแสโสม			
๑๘.	นายอุบล เผ่าผาง			
๑๙.	นายวินัย ฉิมพระบุตร			
๒๐.	นายเจษฎา วงศ์ภักดี			
๒๑.	น.ส.กาญจนา มาศรี			
๒๒.	น.ส.ลักขณา เกิดโสภา			
๒๓.	น.ส.ศิริกาญจน์ ผิวอ่อนดี			
๒๔.	น.ส.ศุณิสา แอบเสมา			
๒๕.	นายเตี้ย เกษร			
๒๖.	น.ส.ทับทิม วงศ์ภักดี			
๒๗.	น.ส.กาญจนา แอมเสมา			
๒๘.	นางอุไรวรรณ เชียงฝุง			
๒๙.	นายบุญช่วย เชียงฝุง			
๓๐.	นายบุญเขต ทรงอุบล			
๓๑.	นางขวัญเมือง แอมเสมา			
๓๒.	น.ส.ชนิษฐา เกิดโสภา			
๓๓.	นางเสาวณี แอบเสมา			
๓๔.	นางพงษ์นภา ฝอยทอง			
๓๕.	นางเจริญ รอดเล็ก			

ลำดับที่	ชื่อ/สกุล	ที่อยู่ (หมู่ที่/ตำบล/ อำเภอ/จังหวัด)	อาชีพ	รายได้ปัจจุบันต่อปี
๓๖.	นางวาสนา ใจซื่อ			
๓๗.	นางพิมพ์ ราศรี			
๓๘.	นางไสว ตั้งแก้ว			
๓๙.	นางมาลินี ศรีบุญตา			
๔๐.	นางขวัญเรือน แอบเสมา			
๔๑.	น.ส.ศศิวิมล สมจินดา			
๔๒.	นางสกลพร สังกุม			
๔๓.	นางน้ำอ้อย ล้าเลิศ			
๔๔.	นายอนุ แอบเสมา			
๔๕.	นายศรินทร์ จันท์ที			
๔๖.	นางวรัญญา นิ่งแดง			
๔๗.	นายภูซงค์ เขียววงศ์			
๔๘.	นางกนกอร เหตุลอย			
๔๙.	น.ส.สมศรี ดาวเรือง			
๕๐.	นายปิยวัฒน์ พุฒเอก			
๕๑.	นางสุพิน เพิ่มสุข			
๕๒.	นายสุเทพ หัวหาญ			

ประวัติทีมนักวิจัย

๑. ผู้ช่วยศาสตราจารย์ ดร.นงนุช สังข์อัยยุทธ์

- | | |
|-------------------------------------|--|
| ๑. ชื่อ - นามสกุล | ผศ.ดร.นงนุช สังข์อัยยุทธ์ |
| ชื่อ - นามสกุล | Assist. Prof. Dr.Nongnuch Sungayuth |
| ๒. หมายเลขประจำตัวประชาชน | ๓๗๑ ๐๙๐๐ ๔๐๕ ๒๕ ๑ |
| ๓. ตำแหน่งปัจจุบัน | อาจารย์ประจำ สาขาวิทยาศาสตร์และศิลปศาสตร์ |
| ๔. ตำแหน่งทางวิชาการ | ผู้ช่วยศาสตราจารย์ (Assistant Professor) |
| ๕. หน่วยงานและที่อยู่ติดต่อได้สะดวก | มหาวิทยาลัยมหิดล วิทยาเขตกาญจนบุรี |
| (พร้อมหมายเลขโทรศัพท์ | สำนักสหวิทยาการ สาขา วิทยาศาสตร์และศิลปศาสตร์ |
| โทรศัพท์มือถือ | เลขที่ ๑๙๙ หมู่ ๙ ตำบลลุ่มสุม อำเภอยะโยค |
| โทรสาร และ e-mail) | จังหวัดกาญจนบุรี รหัสไปรษณีย์ ๗๑๑๕๐ |
| | มือถือ ๐๘๓ ๖๓๕ ๖๔๔๑ |
| | อีเมล nongnuchts@gmail.com |

(**โปรดระบุที่อยู่ในการจัดส่งเอกสาร)

๖. ประวัติการศึกษา ต้องระบุสถาบันการศึกษา สาขาวิชา และปีที่จบการศึกษา
- | | |
|--|-------------------------|
| Ph.D. (Analytical Chemistry) | Mahidol University ๒๐๐๔ |
| M.Sc. (Applied analytical and inorganic chemistry) | Mahidol University ๒๐๐๐ |
| B.Sc. (Chemistry) | Mahidol University ๑๙๙๗ |
๗. สาขาวิชาการที่มีความชำนาญพิเศษ (แตกต่างจากวุฒิมหาบัณฑิต) ระบุสาขาวิชาการ
- กระบวนการถ่ายทอดเทคโนโลยีและพัฒนา งานบริการวิชาการ งานวิจัย และ การเรียนการสอน ทั้งในระดับชุมชน มหาวิทยาลัย เกี่ยวกับ ด้านการเกษตร ด้านสิ่งแวดล้อม ด้านอาหาร
 - การสร้างกระบวนการกลุ่ม เพื่อจัดตั้งกลุ่มวิสาหกิจชุมชน เพื่อการพัฒนาคุณภาพชีวิต ทั้งด้าน เศรษฐกิจ สังคม และสิ่งแวดล้อม โดยการเป็นที่ปรึกษากลุ่มวิสาหกิจชุมชน เพื่อร่วมวางแผนการ จัดการการผลิตและแผนการตลาดของกลุ่ม เชื่อมโยงหน่วยงานภาครัฐ/เอกชน/มูลนิธิ/องค์กรอิสระ ให้กลุ่มชุมชน
 - การสำรวจข้อมูลเพื่อการพัฒนาห่วงโซ่คุณค่า ตั้งแต่ต้นน้ำถึงปลายน้ำ ทั้งในด้านการเกษตรและการ ท่องเที่ยว ท่องเที่ยววิถีเกษตรเพื่อสุขภาพ
 - งานเชื่อมโยงเครือข่าย การตลาดให้กับผลผลิตเกษตรกร โรงแรม โรงพยาบาล เชื่อมโยงแหล่ง วัตถุดิบปัจจัยทางการเกษตรให้เกษตรกร
๘. ประสบการณ์ที่เกี่ยวข้องกับการจัดการความรู้และการถ่ายทอดเทคโนโลยีจากผลงานวิจัย ทั้งภายใน และภายนอกประเทศ

ผลงานโครงการวิจัยและบริการวิชาการ

๑. หัวหน้าโครงการหมู่บ้าน ปีที่ ๑ “หมู่บ้านมะเขือเทศอินทรีย์ครบวงจรด้านช้าง” คลินิกเทคโนโลยี เครือข่าย : มหาวิทยาลัยมหิดล วิทยาเขตกาญจนบุรี ได้รับทุนจากกระทรวงวิทยาศาสตร์และเทคโนโลยี ประจำปี ๒๕๖๒ ระยะเวลา ๑ ปี จำนวนเงิน ๒๙๔,๐๐๐ บาท

๒. ผู้ร่วมโครงการ การสำรวจและการศึกษาคุณค่าทางโภชนาการและสารออกฤทธิ์ทางชีวภาพของพืชอาหารท้องถิ่นบริเวณเขื่อนศรีนครินทร์ จังหวัดกาญจนบุรี (Survey and study nutritive values and bioactive compounds of indigenous plant foods at Srinakarindr Dam area, Kanchanaburi province) ได้รับทุนสนับสนุนจาก ทุนอุดหนุนการวิจัยโครงการ อพ. สช.-มหาวิทยาลัยมหิดล ประจำปีงบประมาณ ๒๕๖๒
๓. ผู้ร่วมโครงการวิจัย เรื่อง ผลของสารสกัดธรรมชาติต่อการสร้างฮอร์โมนเพศและการพัฒนาของนกพิราบ (Columba livia) (Effects of Natural Compound on Sex Hormones and Development of Rock Pigeon (Columba livia)) ได้รับทุนสนับสนุนจาก องค์การสุรา กรมสรรพสามิต ประจำปีงบประมาณ ๒๕๖๒
๔. หัวหน้าโครงการ เรื่อง การถ่ายทอดองค์ความรู้ทางการเกษตรเพื่อการพัฒนาด้านความมั่นคงในพื้นที่ชายแดนจังหวัดกาญจนบุรี (Knowledge transfer of agriculture for development of security on border area in Kanchanaburi province) ได้รับทุนสนับสนุนจาก โครงการจัดการความรู้เพื่อการใช้ประโยชน์ด้านความมั่นคง ภายใต้โครงการจัดการความรู้และถ่ายทอดเทคโนโลยีจากผลงานวิจัยและนวัตกรรม ประจำปี ๒๕๖๐-๒๕๖๑ จากสำนักงานคณะกรรมการวิจัยแห่งชาติ ระยะเวลา ๑ ปี จำนวนเงิน ๖๓๕,๐๐๐ บาท
๕. หัวหน้าโครงการ เรื่อง การถ่ายทอดและสาธิตเชิงปฏิบัติการเพื่อผลิตพริกแกงอินทรีย์อบแห้งด้วยเทคโนโลยีไมโครเวฟ ได้รับทุนจากกระทรวงวิทยาศาสตร์และเทคโนโลยี ประจำปี ๒๕๖๑ ระยะเวลา ๑ ปี จำนวนเงิน ๓๕๐,๐๐๐ บาท
๖. หัวหน้าโครงการหมู่บ้าน ต่อเนื่อง ปีที่ ๓ “หมู่บ้านสมุนไพรและเกษตรปลอดภัยไทรโยค” คลินิกเทคโนโลยีเครือข่าย : มหาวิทยาลัยมหิดล วิทยาเขตกาญจนบุรี ได้รับทุนจากกระทรวงวิทยาศาสตร์และเทคโนโลยี ประจำปี ๒๕๖๑ ระยะเวลา ๑ ปี จำนวนเงิน ๓๐๐,๐๐๐ บาท
๗. หัวหน้าโครงการ เรื่อง ถ่ายทอดการผลิตปุ๋ยอินทรีย์ในตะกร้าและน้ำหมักชีวภาพจากเศษวัสดุในชุมชน คลินิกเทคโนโลยีเครือข่าย : มหาวิทยาลัยมหิดล วิทยาเขตกาญจนบุรี ได้รับทุนจากกระทรวงวิทยาศาสตร์และเทคโนโลยี ประจำปี ๒๕๖๑ ระยะเวลา ๑ ปี จำนวนเงิน ๑๘๔,๒๘๐ บาท
๘. ผู้ร่วมดำเนินการวิจัย ร่วมกับ ดร.สุภาภรณ์ เลขวัต ฝ่ายเทคโนโลยีอาหาร (หัวหน้าโครงการ) สถาบันวิจัยวิทยาศาสตร์และเทคโนโลยีแห่งประเทศไทย (วว.) เรื่อง การส่งเสริมศักยภาพการผลิตและการเพิ่มมูลค่าผลิตภัณฑ์อาหารและเครื่องดื่มแปรรูปจากผลิตผลทางการเกษตรในภาคกลางและภาคตะวันตก (ประเภท งานวิจัยเชิงปฏิบัติการ) ระยะเวลา ๓ ปี ๒๕๖๑-๒๕๖๓ ได้รับทุนสนับสนุนจากสถาบันวิจัยวิทยาศาสตร์และเทคโนโลยีแห่งประเทศไทย (วว.) จำนวนเงิน ๑,๒๐๐,๐๐๐ บาท
๙. หัวหน้าโครงการหมู่บ้าน (ต่อเนื่องปีที่ ๒) เรื่อง “หมู่บ้านสมุนไพรและเกษตรปลอดภัยไทรโยค” คลินิกเทคโนโลยีเครือข่าย : มหาวิทยาลัยมหิดล วิทยาเขตกาญจนบุรี ได้รับทุนจากกระทรวงวิทยาศาสตร์และเทคโนโลยี ประจำปี ๒๕๖๐ ระยะเวลา ๑ ปี จำนวนเงิน ๒๓๒,๕๐๐ บาท
๑๐. หัวหน้าโครงการย่อย Research for Community วิจัยเพื่อชุมชนสังคม เรื่อง การสร้างองค์ความรู้และการถ่ายทอดเทคโนโลยีด้านการเกษตรพลังงานทดแทนและปศุสัตว์เพื่อการพัฒนาชุมชนจังหวัดกาญจนบุรีที่ยั่งยืน จากสำนักงานคณะกรรมการวิจัยแห่งชาติ ประจำปีงบประมาณ พ.ศ. ๒๕๕๘ ระยะเวลา ๑ ปี จำนวนเงิน ๒,๐๐๐,๐๐๐ บาท

๑๑. หัวหน้าโครงการหมู่บ้านใหม่ เรื่อง “หมู่บ้านสมุนไพรและเกษตรปลอดภัยไทรโยค” คลินิกเทคโนโลยีเครือข่าย : มหาวิทยาลัยมหิดล วิทยาเขตกาญจนบุรี ได้รับทุนจากกระทรวงวิทยาศาสตร์และเทคโนโลยี ประจำปี ๒๕๕๘ (เมษายน ๒๕๕๗-มีนาคม ๒๕๕๘) ระยะเวลา ๑ ปี จำนวนเงิน ๓๐๐,๐๐๐ บาท
๑๒. ผู้ร่วมโครงการ เรื่อง “การพัฒนาและการประยุกต์วัสดุเหลือใช้จากอ้อยเพื่อสิ่งแวดล้อม” RGJ๕๘๕๐๐๒๐ จากสำนักงานคณะกรรมการวิจัยแห่งชาติ ประจำปีงบประมาณ พ.ศ. ๒๕๕๘ ระยะเวลา ๑ ปี จำนวนเงิน ๒,๑๔๐,๐๐๐ บาท
๑๓. ผู้ร่วมโครงการ เรื่อง “การศึกษาคุณสมบัติของไข่ปฏิสนธิและตัวอ่อนกึ่งกลาดำที่มีโครโมโซม ๓ ชุด (๓n/ triploid eggs and embryos) เพื่อนำไปสู่การพัฒนาสร้างเครื่องมือแยกไข่กึ่ง ๓n” (Differentiation of triploid and diploid fertilized eggs and embryos for development of Gravitational Split-Flow Thin Cell (GrSPLITT) Fractionation as triploid eggs separation tool) จากสำนักงานคณะกรรมการวิจัยแห่งชาติ ประจำปีงบประมาณ พ.ศ. ๒๕๕๘ ชื่อแผนงานวิจัย กุ้งต้านโรค โตเร็ว และอาหารกุ้งที่เป็นมิตรกับสิ่งแวดล้อม (Disease-resistant and fast-growing shrimp with environmental friendly feed) ประเภทการวิจัยประยุกต์ (Applied research) ระยะเวลา ๑ ปี จำนวนเงิน ๑,๓๓๒,๐๐๐ บาท
๑๔. หัวหน้าโครงการ เรื่อง “การตรวจคุณภาพดินและการผลิตปุ๋ยอินทรีย์นวัตกรรมใหม่คาร์บอนต่ำ เพื่อใช้ประโยชน์สำหรับครัวเรือนในชุมชน” คลินิกเทคโนโลยีเครือข่าย : มหาวิทยาลัยมหิดล วิทยาเขตกาญจนบุรี ได้รับทุนจากกระทรวงวิทยาศาสตร์และเทคโนโลยี ประจำปี ๒๕๕๗ (เมษายน ๒๕๕๗-มีนาคม ๒๕๕๘) ระยะเวลา ๑ ปี จำนวนเงิน ๑๗๙,๒๐๐ บาท

งานรับเชิญเป็นวิทยากร การดำเนินการจัดอบรม ดูงาน

๑. วิทยากรรับเชิญ บรรยายเรื่อง การสกัดการควบคุมคุณภาพ การวิเคราะห์ การหาสูตรโครงสร้างของไฟโตเคมีคัลแคนนาบินอยด์ในพืชกัญชง กัญชา ในงานกัญชาโลกที่มีชื่อว่า “พันธุกรรม” ขึ้นที่จังหวัดบุรีรัมย์ ในระหว่างวันที่ ๑๙-๒๑ เมษายน ๒๕๖๒ ณ สนามช้าง อินเตอร์เนชั่นแนล เซอร์กิต จังหวัดบุรีรัมย์
๒. วิทยากรรับเชิญงานเสวนา เรื่อง เกษตรกรรุ่นใหม่ เกษตรปลอดภัย เกษตรอินทรีย์ ในงานศูนย์เรียนรู้บริหารจัดการสินค้าเกษตร ตลาดเกษตรกร และมหกรรมของดีและสินค้าเกษตรปลอดภัย จังหวัดกาญจนบุรี ระหว่างวันที่ ๒๗-๒๙ กรกฎาคม ๒๕๖๒ ณ ศูนย์เรียนรู้บริหารจัดการสินค้าเกษตรตลาดเกษตรกร บริเวณสำนักงานเกษตรจังหวัดกาญจนบุรี อำเภอเมืองกาญจนบุรี จังหวัดกาญจนบุรี
๓. วิทยากรรับเชิญและกรรมการคณะทำงาน โครงการ Power Green Camp รุ่นที่ ๑๓ บริษัท บ้านปู จำกัด (มหาชน) ร่วมกับคณะสิ่งแวดล้อมและทรัพยากรศาสตร์ มหาวิทยาลัยมหิดล ระหว่างวันที่ ๑๘-๒๕ ตุลาคม ๒๕๖๑ ณ คณะสิ่งแวดล้อมและทรัพยากรศาสตร์ ม.มหิดล ศาลายา จ.นครปฐม พร้อมทัศนศึกษาการบริหารจัดการทรัพยากรธรรมชาติที่มีอยู่ในชุมชน เพื่อให้เกิดประโยชน์สูงสุดและยั่งยืน รายละเอียด : <https://www.camphub.in.th/power-green-camp-๑๓/>
๔. รับเชิญ อาจารย์พิเศษสอน วิชาเคมีทั่วไป วิทยาลัยพยาบาลบรมราชชนนี
๕. วิทยากร เรื่อง ตรวจวิเคราะห์ดินและผลิตปุ๋ย สำนักงานปฎิรูปที่ดินเพื่อการเกษตร จังหวัดกาญจนบุรี ๙ ม.ค. ๒๕๖๑

๖. วิทยาการรับเชิญ จาก สปก.ชัยนาท ดูงานเกษตรอินทรีย์ โครงการหมู่บ้านสมุนไพรและเกษตรปลอดภัยไทรโยค ๒๙ ม.ค. ๒๕๖๑
 ๗. รับเชิญเป็นกรรมการ บริษัทจำลอง อ.อนันตัญญา ๗ ก.พ. ๒๕๖๑
 ๘. วิทยาการรับเชิญ เรื่องการเรียนรู้ระบบการผลิตเกษตรอินทรีย์ในเขตปฏิรูปที่ดิน โครงการหมู่บ้านสมุนไพรและเกษตรปลอดภัยไทรโยค โดย สปก.กาญจนบุรี ๑๘-๑๙ ก.พ. ๒๕๖๑
 ๙. วิทยาการรับเชิญ เรื่องธนาคารขยะ เทศบาลนครไทรมา จ.นนทบุรี ๒๓ ก.พ. ๒๕๖๑
 ๑๐. วิทยาการรับเชิญ โดย สปก. กาญจนบุรี ๑๒ มี.ค. ๒๕๖๑
 ๑๑. วิทยาการรับเชิญ โดย สปก. กาญจนบุรี ๑๕ มี.ค. ๒๕๖๑
 ๑๒. วิทยาการรับเชิญ โดย สปก. กาญจนบุรี ต.หนองปลิง เกษตรอินทรีย์ อ.เลาขวัญ ๑๙ มี.ค. ๒๕๖๑
 ๑๓. วิทยาการรับเชิญ ตรวจวิเคราะห์ดิน ศูนย์พัฒนาชนบทผสมผสานไทรโยค ๒๘ มี.ค. ๒๕๖๑
 ๑๔. วิทยาการรับเชิญ สนง.เกษตรจังหวัดกาญจนบุรี ๑๑ เม.ย. ๒๕๖๑
 ๑๕. วิทยาการรับเชิญ PGS สนง. เกษตรจังหวัดกาญจนบุรี ๑๙ เม.ย. ๒๕๖๑
 ๑๖. วิทยาการรับเชิญ ตรวจวิเคราะห์ดิน ศูนย์พัฒนาชนบทไทรโยค ๒๑-๒๒ พ.ค. ๒๕๖๑
 ๑๗. วิทยาการบรรยายอบรมปยุ่น้ำหมัก ปยุ่น้ำ อบต.ไทรโยค ๒๙ พ.ค. ๒๕๖๑
 ๑๘. วิทยาการบรรยายอบรมการวิเคราะห์ดินและการทำปยุ่น้ำ ต.ศรีมงคล อ.ไทรโยค จ.กาญจนบุรี ๔ มิ.ย. ๒๕๖๑
 ๑๙. จัดอบรมการถ่ายทอดเทคโนโลยีและสาธิตอบแห้งพริกแกงอินทรีย์ด้วยเทคโนโลยีไมโครเวฟ ๑๑ มิ.ย. ๒๕๖๑
 ๒๐. ผู้ดำเนินงานและประสานงาน จัดอบรมการอบรมเชิงปฏิบัติการ เทคโนโลยีการแปรรูปผลิตผลทางการเกษตรเพื่อเพิ่มมูลค่า วันพุธที่ ๒๘ มีนาคม ๒๕๖๑ มหาวิทยาลัยมหิดล (วิทยาเขต กาญจนบุรี) โครงการ การส่งเสริมศักยภาพการผลิตและการเพิ่มมูลค่าผลิตภัณฑ์อาหารและเครื่องดื่มแปรรูปจากผลิตผลทางการเกษตรในภาคกลางและภาคตะวันตก ร่วมกับ วว. วันที่ ๒๕๖๑"
 ๒๑. รับเชิญเข้าร่วมประชุม จัดโดย สวท. จาก สกว. เพื่อพัฒนาโจทย์วิจัย ณ ม.ราชภัฏกาญจนบุรี ๑๔ พ.ค. ๒๕๖๑
 ๒๒. รับเชิญเป็นที่ปรึกษากลุ่มวิสาหกิจชุมชนคนรักเกษตรอินทรีย์กลุ่มส้ม พ.ศ. ๒๕๕๘
 ๒๓. รับเชิญเป็นที่ปรึกษากลุ่มวิสาหกิจชุมชนคนรักเกษตรอินทรีย์วังกระแจะ พ.ศ. ๒๕๕๘
 ๒๔. ที่ปรึกษารับเชิญ เรื่องการเรียนรู้ระบบการผลิตเกษตรอินทรีย์ในเขตปฏิรูปที่ดิน จากโครงการหมู่บ้านสมุนไพรและเกษตรปลอดภัยไทรโยค โดย สปก.กาญจนบุรี ประจำปี ๒๕๖๑
 ๒๕. รับเชิญเป็นที่ปรึกษากลุ่มชมรมท่องเที่ยวไทรโยค พ.ศ. ๒๕๖๐
-

๒. อาจารย์ ดร.จัทมาศ สุนทรปฏิภาค

ข้อมูลส่วนบุคคล

ชื่อ: จัทมาศ สุนทรปฏิภาค
วัน/เดือน/ปีเกิด: ๑๓ มกราคม ๒๕๒๑
ภูมิลำเนา: จังหวัดสุพรรณบุรี
เพศ: หญิง
สัญชาติ: ไทย



ที่อยู่: ๘๒๖/๑๓๕ ถนนบรมราชชนนี ซอยรุ่งประชา แขวงอรุณอมรินทร์ เขตบางกอกน้อย กรุงเทพฯ ๑๐๗๐๐
โทรศัพท์ ๐-๒๘๘๔-๘๓๕๔
โทรศัพท์มือถือ ๐๘๗-๔๙๕-๐๕๖๐
E-mail Address: chutamas.suk@mahidol.ac.th, chutamas.suk@maidol.edu

ความเชี่ยวชาญ: นิเวศวิทยาพื้นที่ชุ่มน้ำ นิเวศวิทยา สิ่งแวดล้อมศึกษาและการสื่อสารเพื่อการอนุรักษ์

ประวัติการศึกษา

- ๒๕๔๓-๒๕๕๑. Doctor of Philosophy (Biology), Department of Biology, Faculty of Science, Mahidol University, Bangkok, Thailand.
Thesis: Wetland ecology at Salaya Campus and its importance for improving ecological literacy
- ๒๕๓๙-๒๕๔๒. วิทยาศาสตร์บัณฑิต (ชีววิทยา) ภาควิชาชีววิทยา คณะวิทยาศาสตร์ มหาวิทยาลัยมหิดล
โครงการวิจัยระดับปริญญาตรี: การแบ่งแยกอาหารและพื้นที่หากินของนากเล็กเล็บสั้นและนากใหญ่เขนเรียบ บริเวณอ่างเก็บน้ำเขื่อนรัชชประภา (เขี้ยวหลาน) จังหวัดสุราษฎร์ธานี
- ๒๕๓๓-๒๕๓๘. โรงเรียนมัธยมสาธิตสถาบันราชภัฏสวนสุนันทา

ประวัติการทำงาน

- ๒๕๕๓-ปัจจุบัน. อาจารย์ประจำหลักสูตรชีววิทยาเชิงอนุรักษ์ กลุ่มสาขาวิชาสหวิทยาการ มหาวิทยาลัยมหิดล วิทยาเขตกาญจนบุรี
- ๒๕๖๐-ปัจจุบัน. คณะกรรมการขับเคลื่อนงานด้านพันธกิจสัมพันธ์มหาวิทยาลัยมหิดลกับสังคม
- ๒๕๕๙-๒๕๖๑. วิชาการรองหัวหน้าสำนักวิชาสหวิทยาการ ด้านพัฒนานักศึกษาและกิจกรรมพิเศษ มหาวิทยาลัยมหิดล วิทยาเขตกาญจนบุรี
- ๒๕๕๗-๒๕๖๑. หัวหน้าสาขาวิชาวิทยาศาสตร์ชีวภาพและทรัพยากรธรรมชาติ สำนักวิชาสหวิทยาการ มหาวิทยาลัยมหิดล วิทยาเขตกาญจนบุรี
๒๕๕๕. ผู้ช่วยรองอธิการบดีฝ่ายวิทยาเขตกาญจนบุรี ด้านการศึกษา มหาวิทยาลัยมหิดล วิทยาเขตกาญจนบุรี
๒๕๕๒. อาจารย์พิเศษประจำหลักสูตรชีววิทยาเชิงอนุรักษ์ มหาวิทยาลัยมหิดล วิทยาเขตกาญจนบุรี

การฝึกอบรม

- ๒๕๖๐ การฝึกอบรมทักษะกระบวนการ “โครงการหยั่งรากจิตตปัญญา ผู้สังคมแห่งความสุข”
- ๒๕๖๐ โครงการ MU Friends for Staffs มหาวิทยาลัยมหิดล
- ๒๕๕๙ โครงการพัฒนานักบริหารระดับกลาง มหาวิทยาลัยมหิดล รุ่นที่ ๑๕ (MU-EDP ๑๕)
- ๒๕๕๙ การอบรมคอร์สไบโอเอนูญาตใช้สัตว์เพื่องานทางวิทยาศาสตร์
- ๒๕๕๙ จริยธรรมการวิจัยในคน สำหรับการวิจัยทางด้านสังคมศาสตร์
- ๒๕๕๘ หลักเกณฑ์และวิธีการในการเข้าถึงทรัพยากรชีวภาพและการได้รับผลประโยชน์ตอบแทน

- จากทรัพยากรชีวภาพ พ.ศ. ๒๕๕๔
- ๒๕๕๗ โครงการพัฒนานักบริหารระดับต้น มหาวิทยาลัยมหิดล รุ่นที่ ๑๓ (MU-SUP ๑๓)
- ๒๕๔๘ Visiting scholar, Department of Wildlife Ecology and Conservation, University of Florida, USA
- ๒๕๔๘ Training course in biodiversity assessment and monitoring in South Florida Coordinator: Smithsonian Institution Monitoring and Assessment of Biodiversity Program, Florida, USA
- ๒๕๔๘ Training course in Freshwater Biomonitoring Using Benthic Macroinvertebrates Coordinator: National Conservation Training Center (NCTC), West Virginia, USA
- ๒๕๔๔ Comparative study about relative abundance of mammals in two habitat sites between primary forest and grassland around Forestry Training Center, Khao Yai National Park, Project study: International Training Course on Field Research in Tropical Biology and Ecology with University of California, Los Angeles (UCLA), Khao Yai National Park, Thailand

งานวิจัยและบริการวิชาการ

- ๒๕๖๔ โครงการศึกษาและจัดทำแนวปฏิบัติที่ดีและตัวชี้วัดความหลากหลายทางชีวภาพในภาคเกษตร, แหล่งทุน: สำนักงานนโยบายและแผนทรัพยากรธรรมชาติและสิ่งแวดล้อม และมูลนิธิสถาบันสิ่งแวดล้อมไทย
- ๒๕๖๔ โครงการสานพลังชุมชน โรงเรียน มหาวิทยาลัย สร้างสุขภาวะทางปัญญานำพาบ้านไตรรัตน์เข้มแข็ง, แหล่งทุน: สำนักงานกองทุนสนับสนุนการส่งเสริมสุขภาพ (สสส.) และโครงการหยั่งรากจิตตปัญญาสู่สังคมแห่งความสุข: เส้นทางสู่สุขภาวะทางปัญญา
- ๒๕๖๔ โครงการพัฒนาศักยภาพครูในการจัดการเรียนรู้แบบ STEAM เพื่อสร้างทักษะวิชาชีพและทักษะชีวิตแก่นักเรียน, แหล่งทุน: สำนักงานปลัดกระทรวงการอุดมศึกษา วิทยาศาสตร์ วิจัยและนวัตกรรม
- ๒๕๖๓ โครงการศึกษาและประเมินสถานการณ์ความหลากหลายทางชีวภาพของประเทศไทย, แหล่งทุน: สำนักงานนโยบายและแผนทรัพยากรธรรมชาติและสิ่งแวดล้อม และมูลนิธิสถาบันสิ่งแวดล้อมไทย
- ๒๕๖๓ โครงการพัฒนาศักยภาพครูผู้พื้นที่การเรียนรู้แห่งความสุขโดยมีสิ่งแวดล้อมเป็นฐาน, แหล่งทุน: สำนักงานปลัดกระทรวงการอุดมศึกษา วิทยาศาสตร์ วิจัยและนวัตกรรม
- ๒๕๖๒ โครงการพัฒนาศักยภาพครูผู้ห้องเรียนแห่งความสุข โรงเรียนการกุศลวัดไตรรัตนาราม, แหล่งทุน: สำนักงานคณะกรรมการการอุดมศึกษา
- ๒๕๖๐-๒๕๖๑ โครงการพัฒนาคุณภาพการศึกษาและพัฒนาท้องถิ่นโดยมีมหาวิทยาลัยมหิดล วิทยาเขตกาญจนบุรีเป็นพี่เลี้ยง, แหล่งทุน: สำนักงานคณะกรรมการการอุดมศึกษา
- ๒๕๖๐-๒๕๖๑ โครงการพัฒนาวิธีการใช้ดัชนีความหลากหลายทางชีวภาพเพื่อวางแผนพัฒนาท้องถิ่นและแผนพัฒนาจังหวัดในพื้นที่โครงการ SLBT, แหล่งทุน: มูลนิธิสถาบันสิ่งแวดล้อมไทย
- ๒๕๕๙-๒๕๖๑ โครงการเสริมสร้างการมีส่วนร่วมเพื่ออนุรักษ์และฟื้นฟูป่าชุมชนในตำบลห้วยเขย่ง จ.กาญจนบุรี, แหล่งทุน: เงินงบประมาณแผ่นดิน
- ๒๕๕๕-๒๕๕๖ การสำรวจความหลากหลายชนิด ความหนาแน่น และการกระจายของสัตว์เลี้ยงลูกด้วยนมขนาดเล็กในมหาวิทยาลัยมหิดล วิทยาเขตกาญจนบุรี, แหล่งทุน: เงินงบประมาณแผ่นดิน

ผลงานตีพิมพ์

- Sukhontapatipak, C., Boonlert, B. and Pothasin, P. (in press). Ecological knowledge and a sense of place through learning in the mangrove forest schoolyard, developing value of the mangrove forest patch. In *Culture and Environment Series. Local-global connectivity: selected papers from the tenth World Environmental Education Congress*. New York: DIO Press.
- จุฑามาศ สุคนธปฏิภาค, วิมลมาศ บุญยั้งยืน, สุรียา บุตรพันธ์, นิธิมา สุทะพันธ์, ปิยพรรณ อ่ำไพวิทย์, นิภา บุญเสาร์, และ พิมพสิริ ทรัพย์สมบัติ. (๒๕๖๒). การพัฒนาตัวตนภายในของครูโรงเรียนการกุศลวัดไตรรัตนารามด้วยการเรียนรู้เพื่อการเปลี่ยนแปลง. ใน *เสถียรภักดิ์ มุขดี, เกวลี รั้งสีสุทธาภรณ์, กิตติ เมืองดุ่ม, รัชดา คำจริง, จีรภา ตามัง,*

- ประพันธ์ แจ็งเอี่ยม, และคณะ (บรรณาธิการ), *การประชุมวิชาการระดับชาติ The ๖th Engagement Thailand Annual Conference ๒๐๑๙ “พันธกิจสัมพันธ์ตามศาสตร์พระราชา เพื่อสร้างคุณค่าและพัฒนาชุมชนท้องถิ่นอย่างยั่งยืน* (หน้า ๖๐๗-๖๑๒). อุตรดิตถ์: มหาวิทยาลัยราชภัฏอุตรดิตถ์.
- ณัชชา ตระการภัทร, เบญจรัตน์ แก้วฉนวนรงค์, ลลิตา โปธา, ต่อตระกูล นามสุวรรณ, จุฑามาต สุนทรปฎิภาค, และธีรพงษ์ เทียงสมพงษ์. (๒๕๖๒). การพัฒนาบรรจุภัณฑ์ของฝาก “พริกแกงสมุนไพรบ้านวังสิงห์”. ใน เสถียรภักดิ์ มุขดี, เกวลี รังสีสุทธาภรณ์, กิตติ เมืองตุ้ม, รัชดา คำจริง, จีรภา ตามัง, ประพันธ์ แจ็งเอี่ยม, และคณะ (บรรณาธิการ), *การประชุมวิชาการระดับชาติ The ๖th Engagement Thailand Annual Conference ๒๐๑๙ “พันธกิจสัมพันธ์ตามศาสตร์พระราชา เพื่อสร้างคุณค่าและพัฒนาชุมชนท้องถิ่นอย่างยั่งยืน* (หน้า ๖๐๗-๖๑๒). อุตรดิตถ์: มหาวิทยาลัยราชภัฏอุตรดิตถ์.
- Sukhontapatipak, C. and Srikosamatara, S. (๒๐๑๒). The role of field exercises in ecological learning and values education: action research on the use of campus wetlands. *Journal of Biological Education*, ๔๖(๑), ๓๖-๔๔.

การนำเสนอผลงานและงานประชุม

- จุฑามาต สุนทรปฎิภาค, นิธิมา สุทะพันธ์, วิมลมาศ บุญยังยืน, สุรียา บุตรพันธ์, ธีรพงษ์ เทียงสมพงษ์, นงนุช สังข์อยู่ทนต์, นิภา บุญเสาร์, พิมพ์ลิริ ทรัพย์สมบัติ และปิยพรรณ อ่ำไพวิทย์. (๒๕๖๔, กุมภาพันธ์). *การเสริมสร้างพลัง “บวร” ของชุมชนบ้านไทรรัตน์ อำเภอไทรโยค จังหวัดกาญจนบุรี ผ่านบทบาทของมหาวิทยาลัยพี่เลี้ยงและการจัดการเรียนรู้ด้วยการให้บริการสังคม*. โปสเตอร์นำเสนอในมหกรรมมหิดลเพื่อสังคม (MUSEF ๒๐๒๑), มหาวิทยาลัยมหิดล, ประเทศไทย
- Sukhontapatipak, C., Sutapin, N., Boonyungyuen, W., Butrapun, S., Boonsao, N., Subsombut, P., and Umpaivit, P. (๒๐๒๐, December). *STEAM Education through COVID-๑๙ Pandemic for Wat Triratanaram Charity School under U-School Mentoring Program*. Oral presentation at ๒๐๒๐ KNUE-UNITWIN Online International Conference, Korea National University of Education, Korea
- Sukhontapatipak, C., Boonlert, B. and Pothasin, P. (๒๐๑๙). *Ecological knowledge and a sense of place through learning in the mangrove forest schoolyard, developing value of the mangrove forest patch*. Paper presented at the ๑๐th World Environmental Education Congress: WEEC๒๐๑๙, Bangkok, Thailand.
- Lhosupasirirat, P., Sukhontapatipak, C., and Pothasin, P. (๒๐๑๙, May). *Above ground biomass and carbon stock in homegarden based agroforestry systems at Bang Kachao subdistrict, Thailand*. Poster session presented at the International Conference on Biodiversity ๒๐๑๙: IBD๒๐๑๙, Biodiversity for Sustainable Bioeconomy, Bangkok, Thailand.
- Sukhontapatipak, C., Thammachoth, W., Koomrugs, C., and Singhsopon, S. (๒๐๑๕, June). *Small mammal database from senior project for forest conservation at Mahidol University Kanchanaburi Campus*. Paper presented at National Conference on Conservation Status, Present and Future of Biodiversity, Trang, Thailand.
- Sukhontapatipak, C., Chunchob, S., Thammachoth, W., and Sanoepin, S. (๒๐๑๕, June). *Chance of nematode transmission by exotic Giant African Snail to rodents at Mahidol University Kanchanaburi Campus*. Poster session presented at National Conference on Conservation Status, Present and Future of Biodiversity, Trang, Thailand.
- Sukhontapatipak, C. and Srikosamatara, S. (๒๐๐๘, June). *Place-based wetland exercises for undergraduate biology students at Mahidol University, Thailand*. Paper presented at The Asian Wetland Symposium. Hanoi, Vietnam.

รางวัลและทุนวิจัย

- ๒๕๕๙-๒๕๖๑ ทุนวิจัยงบประมาณแผ่นดิน สำนักงานคณะกรรมการวิจัยแห่งชาติ
- ๒๕๕๕-๒๕๕๖ ทุนวิจัยงบประมาณแผ่นดิน สำนักงานคณะกรรมการวิจัยแห่งชาติ

๒๕๔๙-๒๕๕๑ ทุนสนับสนุนโครงการวิทยานิพนธ์จากโครงการพัฒนาองค์ความรู้และศึกษานโยบายการจัดการ
ทรัพยากรชีวภาพในประเทศไทย (BRT)

๒๕๔๔-๒๕๔๘ ทุนโครงการพัฒนาอาจารย์มหาวิทยาลัยมหิดล ณ กาญจนบุรี สำนักงานคณะกรรมการการอุดมศึกษา
แห่งชาติ

๓. อาจารย์ ดร. วิมลมาศ บุญยั้งยืน

ตำแหน่งปัจจุบัน อาจารย์ประจำหลักสูตรวิศวกรรมสิ่งแวดล้อมและการจัดการภัยพิบัติ

หน่วยงานและสถานที่ติดต่อได้สะดวก พร้อมหมายเลขโทรศัพท์ โทรศัพท์มือถือ โทรสาร และ e-mail

สำนักสหวิทยาการ หลักสูตรวิศวกรรมสิ่งแวดล้อมและการจัดการภัยพิบัติ มหาวิทยาลัยมหิดล
วิทยาเขตกาญจนบุรี

เลขที่ ๑๙๙ หมู่ ๙ ตำบลลุ่มสุ่ม อำเภอไทรโยค จังหวัดกาญจนบุรี ๗๑๑๕๐

โทรศัพท์มือถือ ๐๘๑๙๑๖๖๖๗๘

e-mail: bwimonmas@yahoo.com

ประวัติการศึกษาต่อระดับสถาบันการศึกษา สาขาวิชาและปีที่จบการศึกษา

การศึกษาระดับปริญญาตรี

๑. คุณวุฒิ วิศวกรรมโยธา (๒๕๔๒)

สถานศึกษา มหาวิทยาลัยเทคโนโลยีสุรนารี

๒. คุณวุฒิ สาธารณสุขศาสตรบัณฑิต (อาชีวอนามัยและความปลอดภัย)

(๒๕๔๘)

สถานศึกษา มหาวิทยาลัยสุโขทัยธรรมาธิราช

การศึกษาระดับปริญญาโท

คุณวุฒิ

วิศวกรรมสิ่งแวดล้อม (๒๕๔๕)

สถานศึกษา

มหาวิทยาลัยเทคโนโลยีสุรนารี

การศึกษาระดับปริญญาเอก

คุณวุฒิ

วิศวกรรมสิ่งแวดล้อม (๒๕๕๕)

สถานศึกษา

มหาวิทยาลัยเทคโนโลยีสุรนารี

สาขาวิชาการที่มีความชำนาญพิเศษ (แตกต่างจากวุฒิการศึกษา) ระบุสาขาวิชาการ

- การประยุกต์เทคโนโลยีการกรองผ่านเยื่อกรองเมมเบรนในการปรับปรุงคุณภาพน้ำดื่มและน้ำเสีย
- กลไกการย่อยสลายน้ำเสียโดยจุลินทรีย์แบบใช้อากาศและไม่ใช้อากาศ
- การใช้พืชและพื้นที่ดินสำหรับการปรับปรุงคุณภาพน้ำ
- การประยุกต์ใช้เศษวัสดุทางการเกษตรสำหรับการทำปุ๋ยหรือสารปรับปรุงดิน
- การจัดการของเสีย
- Green Community

ประสบการณ์ที่เกี่ยวข้องกับวิทยาการ/การอบรม

- วิทยากรอบรมอบรมการจัดการด้านสิ่งแวดล้อมในชีวิตประจำวัน หัวข้อ “การคัดแยกขยะเพื่ออนุรักษ์สิ่งแวดล้อมในองค์กร” มหาวิทยาลัยมหิดล วิทยาเขตกาญจนบุรี

- วิทยากรอบรมอบบรมการจัดการด้านสิ่งแวดล้อมในชีวิตประจำวัน หัวข้อ “การปลูกจิตสำนึกการประหยัดพลังงานในชีวิตประจำวัน” มหาวิทยาลัยมหิดล วิทยาเขตกาญจนบุรี
- วิทยากรอบรมให้กับบริษัทเอกชน เรื่อง “การออกแบบและการควบคุมระบบบำบัดน้ำเสีย”

ประสบการณ์ที่เกี่ยวข้องกับการบริหารงานวิจัยทั้งภายในและภายนอกประเทศ (โดยระบุสถานภาพในการทำ การวิจัยว่าเป็นผู้อำนวยการแผนงานวิจัย หัวหน้าโครงการวิจัย หรือ ผู้ร่วมวิจัยในแต่ละข้อเสนอการวิจัย)

หัวหน้าโครงการวิจัย : ชื่อโครงการวิจัย

การใช้สารเคมีฟีนตันกำจัดสีและลดระดับความเป็นพิษของน้ำเสียฟอกย้อมแบบสารอินทรีย์ย่อยสลายยาก (๒๕๕๗)

การประยุกต์ใช้ระบบชีวภาพแบบไม่ใช้ออกซิเจนร่วมกับเยื่อกรอง สำหรับบำบัดน้ำเสียจากการขั้บถ่ายของมนุษย์ (๒๕๕๙)

งานวิจัยที่ทำเสร็จแล้ว : (ชื่อผลงานวิจัย ปีที่พิมพ์ การเผยแพร่ และแหล่งทุน)

Wimonmas, B., and Boonchai, W. (๒๐๑๓). “Azo dye reduction and biodegradability mechanisms during an anaerobic process”. Accepted to be published in Suranaree Journal of Science and Technology.

Wimonmas, B., and Boonchai, W. (๒๐๑๓). “Effect of activated carbon addition with enhance performance on a membrane bioreactor (MBR)”. Accepted for presentation at ๔th International Conference on Environmental Engineering and Applications-ICEEA ๒๐๑๓. Singapore, ๒๔-๒๕ August ๒๐๑๓.

Wimonmas, B., and Boonchai, W. (๒๐๑๑). “Decolourization of synthesized textile wastewater using sequencing batch reactor under aerobic and anaerobic conditions,” ๑๒th International Conference on Environmental Science and Technology. Rhodes, Greece, ๘-๑๐ September ๒๐๑๑.

Wimonmas, B, Watcharapol, W, and Boonchai, W. (๒๐๑๔). “Effect of Organic Loading Rate on the Performance of a Membrane Bioreactor (MBR) Treating Textile Wastewater,” International Conference on Chemical, Environmental & Biological Science. Kuala Lumpur, Malaysia, ๑๗-๑๘ September ๒๐๑๔.

วิมลมาศ บุญยั้งยืน และบุญชัย วิจิตรเสถียร (๒๕๕๖) “อิทธิพลของการเติมถ่านกัมมันต์ต่อการเพิ่มศักยภาพการทำงานของระบบชีวภาพแบบมีเยื่อกรองจมตัว”. การประชุมวิชาการสิ่งแวดล้อมแห่งชาติครั้งที่ ๑๒. ระหว่างวันที่ ๒๗-๒๙ มีนาคม ๒๕๕๖ ณ โรงแรมพูลแมน ขอนแก่น ราชา ออร์คิด จังหวัดขอนแก่น.

วิมลมาศ บุญยั้งยืน และบุญชัย วิจิตรเสถียร (๒๕๕๕) “ศักยภาพระบบชีวภาพแบบไร้ออกซิเจนสำหรับบำบัดน้ำเสียสีอะโซ” ในการประชุมวิชาการสิ่งแวดล้อมแห่งชาติ ครั้งที่ ๑๑ ระหว่างวันที่ ๒๑-๒๓ มีนาคม พ.ศ. ๒๕๕๕ ณ โรงแรมโพธิ์วิลด์ รีสอร์ท แอนด์ สปา จังหวัดเชียงราย

Boonyungyuen W, Wonglertarak W, Wichitsathian B (๒๐๑๗). Degradation of refractory textile wastewater containing azo dye by fenton’s reagent. ๙th Eastern European Young Water Professionals Conference IWA YWP, ๒๔-๒๗ May ๒๐๑๗, Budapest, Hungary

Boonyungyuen W (๒๐๑๘). **Application of anaerobic membrane bioreactor for reclaimable domestic wastewater**, ๑๐th Eastern European Young Water Professionals Conference IWA YWP, ๗-๑๒ May ๒๐๑๘, Zagreb, Croatia

Boonyungyuen W and Rangseesuriyachai (๒๐๒๑). **Increasing Nitrogen Content for Fertilizer by Anaerobic Composting and Biogas Recirculation**, The ๖th Environment Asia Virtual International Conference, Challenge of Global Environmental Changes in the ๒๑st Century, ๑๒-๑๙ pp., ๒๐-๒๑ December ๒๐๒๑, Online from Kasetsart University, Bangkok, Thailand.

วัชรพล วงศ์เลิศอารักษ์* บุญชัย วิจิตรเสถียร^๒ และ วิมลมาศ บุญยั้งยืน (๒๕๕๘). “**อิทธิพลของน้ำมันหล่อลื่นต่อประสิทธิภาพการบำบัดในระบบ SBR**” ในการประชุมวิชาการสิ่งแวดล้อมแห่งชาติ ครั้งที่ ๑๔ ระหว่างวันที่ ๒๗-๒๙ พฤษภาคม พ.ศ. ๒๕๕๘ ณ โรงแรมโลตัสปางสวนแก้ว จังหวัดเชียงใหม่

๔. อาจารย์ ดร.วัชรพล วงศ์เลิศอารักษ์

อาจารย์ประจำสาขาวิชาวิศวกรรมสิ่งแวดล้อมและการจัดการภัยพิบัติ

มหาวิทยาลัยมหิดล วิทยาเขตกาญจนบุรี

E-mail : watcharapol.won@mahidol.ac.th เบอร์โทรศัพท์ : ๐๘๕-๘๔๘๙-๓๑๙๙

ประวัติการศึกษา

๒๕๕๖ – ๒๕๖๒	วิศวกรรมศาสตรดุษฎีบัณฑิต (วิศวกรรมสิ่งแวดล้อม) มหาวิทยาลัยเทคโนโลยีสุรนารี
๒๕๕๑ – ๒๕๕๕	วิศวกรรมศาสตรมหาบัณฑิต (วิศวกรรมสิ่งแวดล้อม) มหาวิทยาลัยเทคโนโลยีสุรนารี
๒๕๔๘ – ๒๕๕๑	วิศวกรรมศาสตรบัณฑิต (วิศวกรรมสิ่งแวดล้อม) มหาวิทยาลัยเทคโนโลยีสุรนารี

ประสบการณ์การทำงาน

๒๕๖๕ - ปัจจุบัน	อาจารย์ประจำสาขาวิชาวิศวกรรมสิ่งแวดล้อมและการจัดการภัยพิบัติ มหาวิทยาลัยมหิดล วิทยาเขตกาญจนบุรี
๒๕๖๒ – ๒๕๖๔	อาจารย์ประจำสาขาวิชาวิศวกรรมสิ่งแวดล้อม มหาวิทยาลัยเทคโนโลยีสุรนารี
๒๕๖๓	ผู้ช่วยวิจัย “การถ่ายทอดเทคโนโลยีการจัดการสิ่งแวดล้อมเพื่อยกระดับการพัฒนาการแปรรูปผลิตภัณฑ์เกษตรของหมู่บ้าน (OTOP) ให้ได้มาตรฐานเชิงพาณิชย์”, สำนักงานวิจัยแห่งชาติ ผู้ช่วยวิจัย “การบูรณาการเทคโนโลยีสิ่งแวดล้อม เพื่อส่งเสริมการท่องเที่ยวเชิงนิเวศกรณีศึกษา กลุ่มหมู่บ้านท่องเที่ยวเขตจังหวัดนครชัยบุรีรัมย์”, สำนักงานวิจัยแห่งชาติ ผู้ช่วยวิจัย “การศึกษาความเป็นไปได้ในการนำเปลือกแมคคาเดเมียมาผลิตเป็นถ่านกัมมันต์ เพื่อนำไปใช้ประโยชน์ในการดูดซับ”, สำนักงานอุทยานวิทยาศาสตร์และนวัตกรรม เทคโนโลยีธานี มหาวิทยาลัยเทคโนโลยีสุรนารี
๒๕๖๑-๒๕๖๒	ผู้ช่วยวิจัย “การถ่ายทอดองค์ความรู้ เทคโนโลยีการบำบัดน้ำเสียฟอกย้อมกรณีศึกษา กลุ่มวิสาหกิจสิ่งทอเขตจังหวัดนครชัยบุรีรัมย์”, สำนักงานวิจัยแห่งชาติ
๒๕๖๑-๒๕๖๒	ผู้ช่วยวิจัย “การประเมินศักยภาพการผลิตก๊าซชีวภาพด้วยชุดผลิตก๊าซ สำหรับบ้านจากเศษอาหารในครัวเรือน”, สำนักงานอุทยานวิทยาศาสตร์และนวัตกรรม เทคโนโลยีธานี มหาวิทยาลัยเทคโนโลยีสุรนารี
๒๕๖๑-๒๕๖๒	ผู้ช่วยวิจัย “การศึกษาความเป็นไปได้ในการผลิตก๊าซชีวภาพจากของเสีย โรงงานอุตสาหกรรม สับปรดระบอง”, สำนักงานพัฒนาวิทยาศาสตร์และเทคโนโลยีแห่งชาติ (สวทช.)
๒๕๖๑	

	ผู้ช่วยวิจัย “การปรับปรุงคุณภาพน้ำทิ้งเพื่อนำกลับมาใช้ประโยชน์ใหม่ด้วยกระบวนการร่วมโอโซนเนชั่นและอัลตราฟิเตรชัน”, มหาวิทยาลัยเทคโนโลยีสุรนารี
๒๕๕๙	ผู้ช่วยนักวิจัย “การประเมินทางเลือกในการหมุนเวียนน้ำเพื่อนำกลับมาใช้ใหม่ ทางด้านวิศวกรรม และการยอมรับของชุมชน โดยผ่านกระบวนการมีส่วนร่วมของชุมชน”, มหาวิทยาลัยเทคโนโลยีสุรนารี
๒๕๕๙	ผู้ช่วยวิจัย “ทางเลือกและโอกาส; การจัดการน้ำเสียจากอุตสาหกรรมพอกย้อมในชุมชนขนาดเล็ก โดยกระบวนการมีส่วนร่วมของชุมชน; กรณีศึกษา อ.ปักธงชัย จ.นครราชสีมา”, มหาวิทยาลัยเทคโนโลยีสุรนารี

ความเชี่ยวชาญ/งานวิจัยที่สนใจ

- การจัดการของขยะและของเสีย การจัดการน้ำเสีย
 - ระบบการจัดการสิ่งแวดล้อมในชุมชน
 - การประเมินคาร์บอนฟุตพริ้นท์ในองค์กรและกิจกรรม
-

ประสบการณ์ที่เกี่ยวข้องกับวิทยากร/การอบรม

- วิทยากรอบรมอบรมการจัดการด้านสิ่งแวดล้อมในชีวิตประจำวัน หัวข้อ “การคัดแยกขยะเพื่ออนุรักษ์สิ่งแวดล้อมในองค์กร” มหาวิทยาลัยมหิดล วิทยาเขตกาญจนบุรี
 - วิทยากรอบรมอบรมการจัดการด้านสิ่งแวดล้อมในชีวิตประจำวัน หัวข้อ “การปลูกจิตสำนึกการประหยัดพลังงานในชีวิตประจำวัน” มหาวิทยาลัยมหิดล วิทยาเขตกาญจนบุรี
 - วิทยากรอบรมให้กับบริษัทเอกชน เรื่อง “การออกแบบและการควบคุมระบบบำบัดน้ำเสีย”
 - วิทยากรอบรม/เตรียมความพร้อมสำหรับการสอบวัดความรู้ในการขอใบอนุญาตประกอบวิชาชีพวิศวกรรมควบคุม
-

ผลงานทางวิชาการที่นำเสนอในที่ประชุม/สัมมนาในประเทศและต่างประเทศ

- W. Wonglertarak, W. Boonyungyuen, B. Wichitsathian. (๒๐๑๗). Degradation of textile wastewater containing azo dye by Hybrid Membrane Bioreactor (HMBR). THE ๙th EASTERN EUROPEAN YOUNG WATER PROFESSIONALS CONFERENCE. MAY ๒๔-๒๗, ๒๐๑๗, BUDAPEST, HUNGARY.
- W. Boonyungyuen, W. Wonglertarak, B. Wichitsathian. (๒๐๑๗). Degradation of refractory textile wastewater containing azo dye by Fenton’s Reagent. THE ๙th EASTERN EUROPEAN YOUNG WATER PROFESSIONALS CONFERENCE. MAY ๒๔-๒๗, ๒๐๑๗, BUDAPEST, HUNGARY.
- Boonchai Wichitsathian, and Watcharapol Wonglertarak. (๒๐๑๘). Evaluation of efficiency and biodegradability of lubricant oil treated by sequencing batch reactor (SBR). ๙th International Conference on Environmental Science and Technology. June ๒๐-๒๒, ๒๐๑๘, Prague, Czech Republic. pp. ๒๐๔-๒๐๗. DOI:๑๐.๑๘๑๗๘/ijesd.๒๐๑๘.๙.๘.๑๐๑๐.
- W. Wonglertarak, S. Dararat, and B. Wichitsathian. (๒๐๑๘). Evaluate of the Biodegradability on High Carbohydrate Wastewater Treated by Fungal. IWA Regional Conference on Opportunities for Water Reuse in Southeast Asia. October ๓๐ – November ๒, ๒๐๑๘, Phuket Graceland Resort & Spa, Phuket, Thailand. pp. ๙๕-๙๖.
- Y. Jareeya, O. Rungrueang, W. Watcharapol, W. Boonchai. (๒๐๑๘). Application of analytic hierarchy process (AHP) for the assessment of water reclamation alternative. IWA Regional Conference on Opportunities for Water Reuse in Southeast Asia. October ๓๐ – November ๒, ๒๐๑๘, Phuket Graceland Resort & Spa, Phuket, Thailand. pp. ๕๙-๖๐.
- J. Yimrattanabavorn, T. Kaenjun, W. Wonglertarak, B. Wichitsathian. (๒๐๑๘). Comparison of natural dyes removal by coagulation process with different coagulants. IWA Regional Conference on Opportunities for Water Reuse in Southeast Asia. October ๓๐ – November ๒, ๒๐๑๘, Phuket Graceland Resort & Spa, Phuket, Thailand. pp. ๒๗๑-๒๗๖.
- B. Wichitsathian, J. Yimrattanabavorn, and W. Wonglertarak (๒๐๑๙). Enhancement of Biogas Production from Pineapple Waste by Acid- Alkaline Pretreatment. ๒๐๑๙ ๙th International Conference on Environment Science and Engineering (ICESE ๒๐๑๙). March ๒๐- ๒๒, ๒๐๑๙, Leuven, Belgium. pp. ๑-๖. doi:๑๐.๑๐๘๘/๑๗๕๕-๑๓๑๕/๔๗๑/๑/๐๑๒๐๐๕.
-

Boonchai Wichitsathian, Jareeya Yimratanabovorn and Watcharapol Wonglertarak. (๒๐๒๐). Enhancement of Performance and Biodegradability Kinetics of Aerobic- Anaerobic Sludge Digestion. ๑๓th International Conference on Environmental Science and Development (ICESD ๒๐๒๐), February ๑๐-๑๒, ๒๐๒๐, Barcelona, Spain. pp. ๑-๕. DOI:๑๐.๑๐๕๑/emsconf/๒๐๒๐๑๖๗๐๑๐๑๐.

Watcharapol Wonglertarak, Boonchai Wichitsathian and Jareeya Yimratanabovorn. (๒๐๒๑). Enhancement of Water Recycle with Combined Ozonation and Ultrafiltration Processes. The ๖th EnvironmentAsia Virtual International Conference. December ๒๐-๒๑, ๒๐๒๑, Bangkok, Thailand

ผลงานทางวิชาการที่ตีพิมพ์ในวารสารในประเทศและต่างประเทศ

Borano Te, Boonchai Wichitsathian, Chatpet Yossapol and Watcharapol Wonglertarak. (๒๐๑๘). Development of low-cost iron mixed porous pellet adsorbent by mixture design approach and its application for arsenate and arsenite adsorption from water. Adsorption Science & Technology ๓๖(๑-๒), pp. ๓๗๒-๓๘๒. (First Published ๑๗ February ๒๐๑๗)

Borano Te, Boonchai Wichitsathian, Chatpet Yossapol and Watcharapol Wonglertarak. (๒๐๑๘). Coexisting arsenate and arsenite adsorption from water using porous pellet adsorbent: Optimization by response surface methodology. Global J. Environ. Sci. Manage.,๔(๒): ๑๔๑-๑๕๒. (First Published ๐๑ April ๒๐๑๘)

Borano Te, Boonchai Wichitsathian, Chatpet Yossapol and Watcharapol Wonglertarak. (๒๐๑๘). Enhancing the quality of arsenic-contaminated groundwater using a bio-sand filter with iron-mixed clay pellets. Water Practice and Technology, ๑๓(๒): ๒๘๕-๒๙๔. (First Published ๐๑ JUNE ๒๐๑๘)

Yimrattanabovorn, J., Kaenjun, T., Wonglertarak, W., Wichitsathian, B. (๒๐๑๘). Combination coagulation and adsorption processes for treating textile wastewater in household industry. International Journal of GEOMATE, ๑๕(๕๑), pp. ๑๖-๒๑. (First Published November ๒๐๑๘)

Boonchai Wichitsathian, and Watcharapol Wonglertarak. (๒๐๑๘). Evaluation of efficiency and biodegradability of lubricant oil treated by sequencing batch reactor (SBR). International Journal of Environmental Science and Development, ๙(๘): ๒๐๔-๒๐๗. (First Published ๘ August ๒๐๑๘)

Borano Te, Boonchai Wichitsathian, Chatpet Yossapol and Watcharapol Wonglertarak. (๒๐๑๘). Investigation of Arsenic Removal from Water by Iron-Mixed Mesoporous Pellet in a Continuous Fixed-Bed Column. Water Air Soil Pollut. Online: <https://doi.org/๑๐.๑๐๐๗/s๑๑๒๗๐-๐๑๘-๓๙๓๕-๖>. (First Published ๑๘ August ๒๐๑๘)

Nguyen Chi Thanh, Boonchai Wichitsathian, Chatpet Yossapol, Watcharapol Wonglertarak, Borano Te. (๒๐๑๙). Improvement of aqueous solution coexisting with arsenite and arsenate using iron mixed porous clay pellet in batch and fixed-bed column studies. Water Supply. Online: <https://doi.org/๑๐.๒๑๖๖/ws.๒๐๑๙.๐๖๙>. (First Published ๒๙ April ๒๐๑๙)

Watcharapol Wonglertarak, Boonchai Wichitsathiana, Jareeya Yimrattanabavorna, Borano Te. (๒๐๒๐). Improvement of Anaerobic Digestion from Tapioca Starch Wastewater by Fungal Pretreatment. KRU Research Journal (Graduate Studies) Vol. ๒๐ No. ๔, pp. ๑๓๓-๑๓๙. (First Published ๑๘ Oct ๒๐๒๐)

Watcharapol Wonglertarak, Boonchai Wichitsathian, Somchai Dararat, and Jareeya Yimratanabovorn. (๒๐๒๑). Evaluation of the Biodegradability of Tapioca Starch Wastewater by Fungal Treatment. Suranaree Journal of Science and Technology. ๒๘(๕): pp. ๐๑๐๐๖๗ (๑-๕). (First Published ๑ September ๒๐๒๑)

๕. อาจารย์ ดร. นิธิมา สุทะพินธ์

อาจารย์ประจำสาขาวิชาวิทยาศาสตร์และศิลปศาสตร์

มหาวิทยาลัยมหิดล วิทยาเขตกาญจนบุรี

E-mail: nitima.sut@mahidol.ac.th เบอร์โทรศัพท์: ๐๘๗-๔๒๖-๖๖๕๕

ประวัติการศึกษา

๒๕๕๖ – ๒๕๖๒	ปรัชญาดุษฎีบัณฑิต. (หลักสูตรและการสอน) มหาวิทยาลัยศิลปากร
๒๕๔๗ – ๒๕๕๐	ศึกษาศาสตรมหาบัณฑิต (การสอนภาษาอังกฤษในฐานะภาษาต่างประเทศ) มหาวิทยาลัยศิลปากร
๒๕๓๙ – ๒๕๔๒	ศิลปศาสตรบัณฑิต (ภาษาอังกฤษ) สถาบันราชภัฏนครปฐม

ประสบการณ์การทำงาน

- ๒๕๕๘- ปัจจุบัน อาจารย์ประจำสาขาวิชาวิทยาศาสตร์และศิลปศาสตร์ มหาวิทยาลัยมหิดล วิทยาเขตกาญจนบุรี
- ๒๕๕๙ อาจารย์พิเศษ สาขาวิชาภาษาอังกฤษ คณะครุศาสตร์ มหาวิทยาลัยราชภัฏกาญจนบุรี
- ๒๕๕๘ อาจารย์พิเศษ คณะศิลปศาสตร์ มหาวิทยาลัยมหิดล
- ๒๕๕๗ อาจารย์ประจำ คณะศิลปศาสตร์ มหาวิทยาลัยมหิดล
- ๒๕๕๗ อาจารย์พิเศษ สาขาวิชาภาษาอังกฤษ คณะศึกษาศาสตร์ มหาวิทยาลัยศิลปากร
- ๒๕๕๖-๒๕๕๗ อาจารย์พิเศษ สาขาวิชาภาษาอังกฤษ คณะศึกษาศาสตร์ มหาวิทยาลัยราชภัฏจันทรเกษม
- ๒๕๕๖-๒๕๕๗ อาจารย์พิเศษ สาขาวิชาการสอนภาษาอังกฤษ คณะครุศาสตร์ มหาวิทยาลัยราชภัฏราชนครินทร์
- ๒๕๕๕ – ๒๕๕๖ อาจารย์ประจำสาขาวิชาภาษาอังกฤษ คณะศึกษาศาสตร์ มหาวิทยาลัยราชภัฏจันทรเกษม

ความเชี่ยวชาญ/งานวิจัยที่สนใจ

- การสอนภาษาอังกฤษ
- การสอนภาษาอังกฤษธุรกิจ
- การสอนภาษาอังกฤษด้วยการใช้ภาระงาน
- การสอนอ่านภาษาอังกฤษอย่างมีวิจารณญาณ
- การสอนภาษาอังกฤษเพื่อการท่องเที่ยวและธุรกิจบริการ
- การจัดการเรียนรู้แบบ STEAM ศึกษา
- หลักสูตรและการสอน

ประสบการณ์ที่เกี่ยวข้องกับวิทยากร/การอบรม

- ๒๕๖๕, วิทยากรโครงการ “พัฒนาครูตามโครงการผลิตครูเพื่อพัฒนาท้องถิ่น ระยะการเข้าสู่วิชาชีพ รุ่นปี พ.ศ. ๒๕๖๓ เครือข่ายภาคตะวันออกเฉียงเหนือตอนล่างในจังหวัดร้อยเอ็ด” คณะครุศาสตร์ มหาวิทยาลัยราชภัฏร้อยเอ็ด
- ๒๕๖๕, กระบวนกรโครงการ “พัฒนาศักยภาพอาจารย์มหาวิทยาลัยมหิดลด้านการศึกษ ห่วงข้อตัวตนบนหนทางความเป็นครู” กองบริหารการศึกษา มหาวิทยาลัยมหิดล
- ๒๕๖๔-๒๕๖๕, กระบวนกรโครงการ “สานพลังชุมชนบ้านไทรรัตน์ อำเภอไทรโยค จังหวัดกาญจนบุรี” ได้รับทุนจาก สสส. ผ่านศูนย์จิตตปัญญาศึกษา มหาวิทยาลัยมหิดล วิทยาเขตกาญจนบุรี
- ๒๕๖๔-๒๕๖๕, วิทยากรโครงการ “พัฒนาศักยภาพภาษาอังกฤษของนักศึกษาครู” คณะวิทยาศาสตร์ มหาวิทยาลัยราชภัฏจันทรเกษม

- ๒๕๖๔-๒๕๖๕, วิทยากร “โครงการส่งเสริมภาษาอังกฤษให้กับนักศึกษาหลักสูตรการแพทย์แผนจีนบัณฑิต” วิทยาลัยการแพทย์ทางเลือก มหาวิทยาลัยราชภัฏจันทรเกษม
- ๒๕๖๔-๒๕๖๕, วิทยากร “โครงการพัฒนาความรู้ ทักษะภาษาอังกฤษในศตวรรษที่ ๒๑ สำหรับนักศึกษาครู” คณะครุศาสตร์ มหาวิทยาลัยราชภัฏกาญจนบุรี
- ๒๕๖๔-๒๕๖๕, วิทยากรโครงการ “พัฒนาศักยภาพภาษาอังกฤษของนักศึกษาครู” คณะ มหาวิทยาลัยราชภัฏจันทรเกษม
- ๒๕๖๒-๒๕๖๓, หัวหน้าโครงการและวิทยากรโครงการ “เพิ่มศักยภาพของนักศึกษาด้านความรู้ภาษาต่างประเทศ MUKA English Exam Preparation” นักศึกษามหาวิทยาลัยมหิดล วิทยาเขตกาญจนบุรี
- ๒๕๖๒, วิทยากรอบรมเชิงปฏิบัติการ “นวัตกรรมและการสร้างนวัตกรรมการสอนฟังและการสอนอ่านภาษาอังกฤษ” ครูผู้สอนภาษาอังกฤษในจังหวัดกาญจนบุรี คณะครุศาสตร์ มหาวิทยาลัยราชภัฏกาญจนบุรี
- ๒๕๖๒, วิทยากรอบรมเชิงปฏิบัติการ “การสร้างกิจกรรมเสริมทักษะการฟัง การพูด การอ่านและการเขียนภาษาอังกฤษในชั้นเรียน” ครูผู้สอนภาษาอังกฤษในจังหวัดกาญจนบุรี คณะครุศาสตร์ มหาวิทยาลัยราชภัฏกาญจนบุรี
- ๒๕๖๑ วิทยากรอบรมภาษาอังกฤษ (TOEIC) โครงการพัฒนาความรู้ ทักษะภาษาอังกฤษในศตวรรษที่ ๒๑ สำหรับนักศึกษาครูในมหาวิทยาลัยราชภัฏกาญจนบุรี
- ๒๕๖๑-๒๕๖๒, กระบวนกรค่าย “Being a Good Team-player” สโมสรนักศึกษาและสภานักศึกษามหาวิทยาลัยมหิดล วิทยาเขตกาญจนบุรี
- ๒๕๕๙-๒๕๖๒, วิทยากรและผู้ร่วมโครงการ “กิจกรรมพัฒนาความรู้และทักษะการสอนภาษาอังกฤษและการจัดการชั้นเรียน” โรงเรียนการกุศลวัดไตรรัตนาราม จังหวัดกาญจนบุรี ในโครงการพัฒนาคุณภาพการศึกษาและพัฒนาท้องถิ่นโดยมีมหาวิทยาลัยมหิดล วิทยาเขตกาญจนบุรีเป็นพี่เลี้ยง, สำนักงานคณะกรรมการการอุดมศึกษา
- ๒๕๕๙, วิทยากรโครงการอบรมอนุรักษ์สิ่งแวดล้อม “กิจกรรมภาษาอังกฤษและการใช้ทรัพยากรอย่างไรให้คุ้มค่า” นักเรียนโรงเรียนอนุบาลไทรโยค จังหวัดกาญจนบุรี, เทศบาลตำบลน้ำตกไทรโยคน้อย จังหวัดกาญจนบุรี
- ๒๕๕๙, วิทยากรการอบรมเชิงปฏิบัติการ “ทักษะการจัดกิจกรรมและสอนภาษาอังกฤษในการสื่อสาร” โรงเรียนห้วยกรดวิทยา จังหวัดชัยนาท ตามโครงการพัฒนาคุณภาพการศึกษาและพัฒนาท้องถิ่นโดยสถาบันอุดมศึกษาเป็นพี่เลี้ยง, มหาวิทยาลัยราชภัฏจันทรเกษมและจุฬาลงกรณ์มหาวิทยาลัย, สำนักงานคณะกรรมการการอุดมศึกษา
- ๒๕๕๗, วิทยากรการอบรมเชิงปฏิบัติการ “ทักษะการพูดภาษาอังกฤษเพื่อใช้ในการทำงาน” คณาจารย์และเจ้าหน้าที่ คณะศึกษาศาสตร์ มหาวิทยาลัยราชภัฏจันทรเกษม

ผลงานทางวิชาการที่นำเสนอในที่ประชุม/สัมมนาในประเทศและต่างประเทศ

- ๒๕๖๕, Transformative Learning: Shifting Active Learners to Active Learning Facilitators, ๒๐๒๒ ๑st KNUE-UNITWIN International Conference, Nitima Sutapin, Chutamas Sukhontapatipak, Wimonmas Boonyungyuen, Nongnuch Sungayuth, Suriya Butrapun, Nipha Boonsao, Pimsiri Subsombut, and Piyapan Umpaivit, ๑๗ August ๒๐๒๒
- ๒๕๖๕, STEAM Education: Termite Mushroom Lesson for Learning Local Natural Resources through STEAM Education, ๒๐๒๒ ๑st KNUE-UNITWIN International Conference, Chutamas Sukhontapatipak, Nitima Sutapin, Wimonmas Boonyungyuen, Nongnuch Sungayuth, Suriya Butrapun, Nipha Boonsao, Pimsiri Subsombut, and Piyapan Umpaivit, ๑๘ August ๒๐๒๒
- ๒๕๖๔, STEAM Teaching Education: ways to develop real-world problems to the lessons, ๒๐๒๑ ๒nd KNUE-UNITWIN International Conference, Nitima Sutapin, Chutamas Sukhontapatipak, Wimonmas Boonyungyuen, Nongnuch Sungayuth, Suriya Butrapun, Nipha Boonsao, Pimsiri Subsombut, and Piyapan Umpaivit

- ๒๕๖๔, การเสริมสร้างพลัง “บวร” ของชุมชนบ้านไทรรัตน์ จังหวัดกาญจนบุรี ผ่านบทบาทของมหาวิทยาลัยพี่เลี้ยงและการจัดการเรียนรู้ด้วยการให้บริการสังคม, มหกรรมมหิดลเพื่อสังคม (MUSEF ๒๐๒๑) MU Social Engagement Forum ๒๐๒๑, จุฬามาศ สุคนธปฏิภาค, วิมลมาศ บุญยั้งยืน, นิธิมา สุทะพินธ์, นงนุช สังข์อยู่ทธ์, อธิพงษ์ เทียงสมพงษ์, ปิยพรรณ อำไพวิทย์, นิภา บุญเสาร์, พิมป์สิริ ทรัพย์สมบัติ
- ๒๕๖๓, STEAM Education through COVID-๑๙ Pandemic for Wat Triratanaram Charity School under U-School Mentoring Program, Thailand, ๒๐๒๐ KNUE-UNITWIN International Conference, Chutamas Sukhontapatipak, Nitima Sutapin, Wimonmas Boonyungyuen, Suriya Butrapun, Nipha Boonsao, Pimsiri Subsombut, and Piyapan Umpavit
- ๒๕๖๒, การพัฒนาตัวตนภายในของครูโรงเรียนการกุศลวัดไทรรัตนารามด้วยการเรียนรู้เพื่อการเปลี่ยนแปลง, รายงานการสืบเนื่องจากการประชุมวิชาการ, The ๖th Engagement Thailand Annual Conference ๒๐๑๙ พันธกิจสัมพันธ์ตามศาสตร์พระราชา เพื่อสร้างคุณค่าและพัฒนาชุมชนท้องถิ่นอย่างยั่งยืน มหาวิทยาลัยราชภัฏอุดรดิตต์ วันที่ ๓-๕ กรกฎาคม ๒๕๖๒, จุฬามาศ สุคนธปฏิภาค, วิมลมาศ บุญยั้งยืน, นิธิมา สุทะพินธ์, ปิยพรรณ อำไพวิทย์, นิภา บุญเสาร์, พิมป์สิริ ทรัพย์สมบัติ
- ๒๕๕๗, การพัฒนารูปแบบการสอนอ่านภาษาอังกฤษแบบปฏิสัมพันธ์เพื่อพัฒนาความสามารถในการอ่านอย่างมีวิจารณญาณของนักศึกษาระดับปริญญาตรี (The Development of Interactive English Reading Instructional Model to Enhance Critical Reading Abilities for Undergraduate Students), The ๒nd Conference Materials International Conference on Education, ICE ๒๐๑๔, “Achieving Excellence in Innovation and Research for ASEAN Collaboration”, Faculty of Education, Silpakorn University, ผศ.ดร. มาเรียม นิลพันธุ์, กฤตยา สุขประเสริฐ, กัญญาภัทร มามาตร, จตุพงษ์ โมรา, ทวีศักดิ์ ลินคำ, เมธา หมั่นประเสริฐ, นิธิมา สุทะพินธ์, วรมภา อินทรางกุล ณ อยู่ชยา, อังชรินทร์ เต็ดดวง

๖. อาจารย์ สุริยา บุตรพันธ์

อาจารย์ประจำหลักสูตรบริหารธุรกิจบัณฑิต

สังกัด สาขาวิชาบริหารธุรกิจ สังกัดกลุ่มสาขาวิชาสหวิทยาการ

มหาวิทยาลัยมหิดล วิทยาเขตกาญจนบุรี

เบอร์โทรศัพท์มือถือ ๐๖๕-๑๔๑๙๒๕๑

ความเชี่ยวชาญ/ความสนใจ

๑) การฝึกอบรมเพื่อการพัฒนาทรัพยากรมนุษย์ พฤติกรรมองค์กรและจิตวิทยา

๒) การสร้างแรงบันดาลใจ แรงจูงใจ การเสริมสร้างพลังชุมชน สร้างการมีส่วนร่วม การพัฒนาชุมชน การจัดสวัสดิการสังคม

๓) การตลาด ธุรกิจชุมชน ธุรกิจระหว่างประเทศ การจัดการโลจิสติกส์โมเดลธุรกิจBusiness Model Canvas และแผนธุรกิจเพื่อสังคม (Social Enterprise)

๔) การจัดการกระบวนการเรียนรู้การศึกษาตลอดชีวิต การจัดการเรียนรู้แบบ Active Learning (Project-based Learning, Activity-Based Learning, and Experiential Learning)

ประวัติการศึกษาในระดับปริญญา

คุณวุฒิ (ระบุชื่อปริญญาและสาขาวิชาที่จบ)	ปีที่สำเร็จการศึกษา	สถานศึกษาที่จบ/ประเทศ
บริหารธุรกิจบัณฑิต (บธ.บ.)	พ.ศ. ๒๕๔๒	มหาวิทยาลัยศรีนครินทรวิโรฒ

สาขาวิชาการตลาด		
วิทยาศาสตร์มหาบัณฑิต (วท.ม.) สาขาวิชาจิตวิทยาชุมชน	พ.ศ. ๒๕๕๖	มหาวิทยาลัยเกษตรศาสตร์
ปรัชญาดุษฎีบัณฑิต (ปร.ด.) สาขาวิชาการพัฒนารัพยากรมนุษย์และ ชุมชน	กำลังพัฒนา วิทยานิพนธ์	มหาวิทยาลัยเกษตรศาสตร์

ประสบการณ์ด้านการบริหารงานวิจัย

- ๑) ผู้ร่วมวิจัย: โครงการสหสาขาวิชาเพื่อแก้ปัญหาสาธารณสุขที่สำคัญของประเทศ (Multi-Disciplinary research on important public health problem) ร่วมกับวิทยาลัยการสาธารณสุข จุฬาลงกรณ์มหาวิทยาลัย
- ๒) หัวหน้าโครงการวิจัย : การศึกษาการพัฒนาศักยภาพรวมกลุ่มแม่วัยทีน (แม่วัยใส) เพื่อการเสริมสร้างความเข้าใจและส่งเสริมการอยู่ร่วมกันของสมาชิกในชุมชนคลองเตยกรุงเทพมหานคร
- ๓) หัวหน้าโครงการวิจัย: การพัฒนาระบบบริการศูนย์บริการที่เป็นมิตรแก่เยาวชน (Youth Friendly Services) มุลินีดิวงประทับ ร่วมกับ เครือข่ายองค์กรในเมืองพัทยา พื้นที่จังหวัดชลบุรี
- ๔) นักวิจัยชุมชน : โครงการพัฒนาอาสาสมัครสาธารณสุขให้ความรู้สุขภาพะดีเริ่มที่นมแม่และการบริโภคผักผลไม้ให้ได้ตามเกณฑ์มาตรฐาน จังหวัดกาญจนบุรี
- ๕) ผู้ร่วมวิจัย : การสำรวจองค์ประกอบประชาสังคมที่ทำงานด้านเอดส์เพื่อนำไปสู่การรับรองให้เป็นหน่วยบริการด้านเอชไอวี/เอดส์โรคติดต่อทางเพศสัมพันธ์ ได้รับทุนสนับสนุนการทำงานจาก สปสช. ศูนย์วิจัยเศรษฐศาสตร์สาธารณสุขและการประเมินผล คณะสาธารณสุขศาสตร์มหาวิทยาลัยมหิดล

ประสบการณ์การทำงาน

- พ.ศ.๒๕๕๘ - ปัจจุบัน อาจารย์ประจำหลักสูตรบริหารธุรกิจ มหาวิทยาลัยมหิดล วิทยาเขตกาญจนบุรี
- พ.ศ.๒๕๕๗ - ๒๕๕๘ อาจารย์พิเศษหลักสูตรศิลปศาสตรบัณฑิต สาขาผู้ประกอบการสังคม สถาบันอาศรมศิลป์ และอาจารย์พิเศษ สถาบันการจัดการปัญญาภิวัฒน์
- พ.ศ.๒๕๕๖ - ๒๕๕๗ อาจารย์สาขาการตลาดและการขาย และหัวหน้าฝ่ายวิชาการ (วิชาชีพ) วิทยาลัยเทคโนโลยีสหพาณิชย์บริหารธุรกิจกรุงเทพมหานคร
- พ.ศ.๒๕๕๕ - ๒๕๕๖ เจ้าหน้าที่บริหารโครงการในการพัฒนาธุรกิจและกิจกรรมการตลาดเพื่อสังคม สายธุรกิจเกษตร องค์กรการตลาดเพื่อเกษตรกร
- พ.ศ.๒๕๕๒ - ๒๕๕๔ ที่ปรึกษาและคณะกรรมการบริหารหลักสูตรอนุปริญญา สาขาวิชาการจัดการทั่วไป วิทยาลัยชุมชนกรุงเทพมหานคร
- พ.ศ.๒๕๕๑ - ๒๕๕๒ ครูประจำกลุ่มก้าวสร้างสรรค์ และ ศูนย์การเรียนรู้ชุมชน ศูนย์บริการการศึกษานอกโรงเรียนเขตคลองเตย กรุงเทพมหานคร
- พ.ศ.๒๕๔๓ - ๒๕๕๐ ผู้จัดการโครงการด้านการพัฒนารัพยากรมนุษย์ และกระบวนกร งานบริหารโครงการฝึกอบรมและพัฒนาชุมชน มุลินีดิวงประทับ
- พ.ศ.๒๕๔๒ - ๒๕๔๓ พนักงานพัฒนาตลาดธุรกิจนำเข้า-ส่งออก (Import-Export Marketing Development staff) บริษัท ฟาร์อีสท์ คอนทรานส์ และ บริษัท แชนเดิล

ประสบการณ์ในการฝึกอบรม และศึกษาดูงานต่างประเทศ

- ศึกษาดูงาน ระยะเวลา ๑ ปี ณ ประเทศญี่ปุ่น ตามหลักสูตรประกาศนียบัตรการบริหารจัดการสวัสดิการสังคมแห่งเอเชีย จัดโดย Japan National Council of Social Welfare (JNCSW)
- ผู้นำเสนอภาคบรรยาย (Oral Presentation) การจัดกิจกรรมพัฒนาสังคมในนามประเทศไทย ณ ประเทศญี่ปุ่น ในเวทีสัมมนาแลกเปลี่ยนด้านการจัดสวัสดิการสังคมในเอเชีย
- ประกาศนียบัตรหลักสูตรเสริมสร้างผู้ประกอบการใหม่ (NEC CEFE) โดย กรมส่งเสริมอุตสาหกรรม กระทรวงอุตสาหกรรม
- ประกาศนียบัตรอาจารย์นิเทศโปรแกรมสหกิจศึกษา จัดโดย สมาคมสหกิจศึกษาแห่งประเทศไทย ร่วมกับ มหาวิทยาลัยเทคโนโลยีราชมงคลรัตนโกสินทร์
- ประกาศนียบัตรหลักสูตรผู้บริหารระดับต้น (MU-SUP) รุ่น ๑๗ มหาวิทยาลัยมหิดล
- หลักสูตรผู้ประเมินตามเกณฑ์ประเมินคุณภาพการศึกษา EdPEX และ AUN-QA มหาวิทยาลัยมหิดล
- หลักสูตร Thailand Quality Award (TQA) จัดโดย สถาบันเพิ่มผลผลิตแห่งชาติ
- หลักสูตรนักวิจัยรุ่นใหม่ สำนักงานวิจัยแห่งชาติ

ประสบการณ์ด้านกิจกรรมเพื่อชุมชนและสังคม

- ผู้ทำหน้าที่นักจิตวิทยาและนักสังคมสงเคราะห์ตามประมวลกฎหมายวิธีพิจารณาความอาญา (ป.วิ อาญา) กระทรวงยุติธรรม
- ทีมวิชาการจัดหลักสูตรและวิทยากรอบรมให้ความรู้เรื่องเอ็ดส์และวัณโรค แก่ผู้ต้องกักขังพม่า ลาว กัมพูชา จัดโดย International Organization of Migrant (IOM) ร่วมกับ สำนักงานตรวจคนเข้าเมือง
- ประธานสหกรณ์เคหสถานสร้างสรรค์พัฒนา จำกัด บทบาทบริหารจัดการงานด้านการเงิน การดูแลทรัพย์สินของสหกรณ์ด้านที่พักอาศัย สินเชื่อสมาชิก การจัดประชุมคณะกรรมการสหกรณ์
- คณะทำงานที่ปรึกษาส่งเสริมสนับสนุนและให้คำปรึกษา การดำเนินกิจกรรมโครงการของกลุ่มแม่บ้านคลองเตย สนับสนุนงบประมาณจาก Social Investment Fund: SIF ธนาคารออมสิน
- ผู้จัดการรายการวิทยุคลื่นวิทยุ AM ๘๕๑ KHz (เครือข่ายวิทยุเด็กและเยาวชน) และผู้จัดการรายการวิทยุชุมชนคลองเตย เพื่อพัฒนาคนเมือง
- ผู้ทรงคุณวุฒิในคณะกรรมการไกล่เกลี่ยข้อพิพาทเกษตรพันธะสัญญา สำนักงานเกษตรจังหวัด ของจังหวัดกาญจนบุรี
- คณะทำงานการพัฒนาระบบโลจิสติกส์การเกษตร จังหวัดกาญจนบุรี

ประกาศเกียรติคุณ

- พ.ศ. ๒๕๖๔ ประธานโล่รางวัลพระลัญจกร ญาณสังวร “คนดีศรีสยาม” โครงการส่งเสริมคุณธรรมจริยธรรม สาขานักส่งเสริมพัฒนาและบริหารการศึกษาดีเด่น
- พ.ศ. ๒๕๕๙ ประกาศเกียรติคุณเป็นบุคคลผู้บำเพ็ญประโยชน์เพื่อเด็กและเยาวชนดีเด่นของเขตคลองเตย โดยสภาวัฒนธรรมเขตคลองเตย
- พ.ศ. ๒๕๕๗ ประกาศเกียรติคุณ “ผู้สำเร็จหลักสูตรการจัดการสวัสดิการสังคมประเทศไทยร่วมสัมมนาวิชาการสวัสดิการสังคมในเอเชีย” โดย Japan National Council of Social Welfare
- พ.ศ. ๒๕๕๕ ได้รับคัดเลือกเป็น The Young Activists โดย นิตยสาร a day
- ประกาศเกียรติคุณการจัดศูนย์เรียนรู้ชุมชนสืบสานภูมิปัญญาและเสริมสร้างกระบวนการพัฒนาชุมชนเข้มแข็ง โดยสำนักงานกองทุนเพื่อสังคม

- พ.ศ. ๒๕๔๔ ได้รับคัดเลือกเป็นเยาวชนดีเด่นด้านการช่วยเหลือผู้ด้อยโอกาส มูลนิธิส่งเสริมโอกาสผู้หญิง โดยรายการวิทยุ FM ๙๗.๐ MHz

ผลงานตีพิมพ์และการนำเสนอการประชุมวิชาการระดับชาติ

สุรียา บุตรพันธ์ทิพย์วัลย์ สุรินยา และ สุปาณี สนธิรัตน์. (๒๕๕๗). ทศนคติต่องานพัฒนาชุมชนการเสริมสร้างพลังชุมชน และผลการปฏิบัติงานอาสาสมัครพัฒนาชุมชนในชุมชนคลองเตย.๑๖(๑), ๕๙-๗๓. (TCI ๑) (ผลงานวิชาการสำเร็จระดับปริญญาโท)

สุรียา บุตรพันธ์และ ชมพูนุท แต่เฮง. (๒๕๖๑). แนวทางการพัฒนาทรัพยากรมนุษย์นำสู่ผู้ประกอบการกรณีศึกษา: วิชากิจเพื่อสังคมผ้าฝ้าย จังหวัดนครปฐม. การประชุมวิชาการทางธุรกิจและนวัตกรรมทางการจัดการระดับชาติ ประจำปี ๒๕๖๑. วันที่ ๒๒-๒๓ กันยายน ๒๕๖๑.มหาวิทยาลัยขอนแก่น.

สุรียา บุตรพันธ์ เกียรติศักดิ์ จันทร์แก้ว และ ภาสกร ลิ้มรุ่งเรือง. (๒๕๖๑). ปัจจัยทางประชากรศาสตร์และพฤติกรรมนักท่องเที่ยวที่มีผลต่อการให้ความสนใจเกี่ยวกับกิจกรรมสื่อสารการตลาดของสายการบินไทยสมายล์. การประชุมวิชาการวิจัยทางการจัดการธุรกิจระดับชาติ ประจำปี ๒๕๖๑.วันที่ ๒ พฤศจิกายน ๒๕๖๑. มหาวิทยาลัยเชียงใหม่.

พรปวีณ์ วรเศรษฐ์พงศา และ สุรียา บุตรพันธ์. (๒๕๖๒). ปัจจัยที่มีอิทธิพลต่อการเคลื่อนไหวของราคาทองแดงในตลาดโลก (Factors influencing the movement of copper prices in global market). Veridian E Journal, Vol ๑๒ No ๑ (๒๕๖๒): Humanities, Social Sciences, and Arts.

อายรดา ขุนภักดี และ สุรียา บุตรพันธ์. (๒๕๖๒). ปัจจัยแรงจูงใจและพฤติกรรมที่ส่งผลต่อการตัดสินใจซื้อรถจักรยานของผู้บริโภคในเขตกรุงเทพมหานคร. การประชุมวิชาการระดับชาติในความร่วมมือ ๔ สถาบัน ประจำปี ๒๕๖๒ (๔+Bas National Conference ๒๐๑๙). วันที่ ๕ กรกฎาคม ๒๕๖๒.มหาวิทยาลัยศรีนครินทรวิโรฒ.

ปริญญช คงเหลืออร่าม และ สุรียา บุตรพันธ์. (๒๕๖๒). ส่วนประสมทางการตลาดบริการ ทศนคติต่อการบริการและความพึงพอใจของลูกค้าธนาคารออมสิน. การประชุมวิชาการระดับชาติในความร่วมมือ

๔ สถาบัน ประจำปี ๒๕๖๒ (๔+Bas National Conference ๒๐๑๙). วันที่ ๕ กรกฎาคม ๒๕๖๒.มหาวิทยาลัยศรีนครินทรวิโรฒ.

จุฑามาศ สุนทรปฏิบัติ วิมลมาศ บุญยั้งยืน สุรียา บุตรพันธ์และคณะ. (๒๕๖๒). การพัฒนาตัวตนภายในของครูโรงเรียนการกุศลวัดไตรรัตนารามด้วยการเรียนรู้เพื่อการเปลี่ยนแปลง. การประชุมวิชาการพันธกิจสัมพันธ์ตามศาสตร์พระราชา เพื่อสร้างคุณค่าและพัฒนาชุมชนท้องถิ่นอย่างยั่งยืน.วันที่ ๓-๕ กรกฎาคม ๒๕๖๒. มหาวิทยาลัยราชภัฏอุตรดิตถ์.

พิชชาภรณ์ ยามะเพวัน และ สุรียา บุตรพันธ์. (๒๕๖๓). คุณค่าตราสินค้า ส่วนประสมทางการตลาดที่ส่งผลต่อการตัดสินใจซื้ออาหารสำเร็จรูปแช่แข็งตราสินค้าซีพี. การประชุมวิชาการระดับชาติในความร่วมมือ ๕ สถาบัน ประจำปี ๒๕๖๓ (๕+Bas National Conference ๒๐๒๐). วันที่ ๙ กรกฎาคม ๒๕๖๓. มหาวิทยาลัยศรีนครินทรวิโรฒ.

สุรียา บุตรพันธ์และ ชมพูนุท ตั้เฮง. (๒๕๖๕). แนวทางการพัฒนาศักยภาพของกลุ่มปลูกและแปรรูปมะคาเดเมียผู้
หนาวสู่วิสาหกิจเพื่อสังคมในจังหวัดเพชรบูรณ์. วารสารบริหารธุรกิจศรีนครินทร์วิโรฒ ปีที่ ๑๓ ฉบับที่ ๑ เดือน
มกราคม - มิถุนายน ๒๕๖๕. (TCI ๒)