

แบบฟอร์ม

2
5
6
7
๘

ข้อเสนอโครงการเพื่อขอรับการสนับสนุนงบประมาณ การส่งเสริมการนำวิทยาศาสตร์ เทคโนโลยีและนวัตกรรม เพื่อเพิ่มศักยภาพการผลิตและเศรษฐกิจชุมชน

แพลตฟอร์มเพิ่มศักยภาพธุรกิจชุมชน Business Community Enterprise : BCE



แพลตฟอร์มเพิ่มศักยภาพธุรกิจชุมชน (Business Community Enterprise : BCE) จัดทำขึ้นเพื่อให้แก่นักวิจัยนำความรู้ด้าน วทน. และการบริหารจัดการ การตลาด ยกกระดับขีดความสามารถในการแข่งขันและวางรากฐานทางเศรษฐกิจ(P.10) ให้กับผู้ประกอบการ ชุมชน ทั้งนี้ แพลตฟอร์ม BCE มุ่งเน้นการพัฒนาสินค้า(Product) และบริการ(Service) ตลอดห่วงโซ่คุณค่า(ต้นทาง กลางทาง ปลายทาง) มีการพัฒนาผลิตภัณฑ์และบริการด้วยการต่อยอดภูมิปัญญา นำไปสู่การพัฒนาคุณภาพและมาตรฐาน(Quality & Standard) มีกระบวนการในการช่วยผู้ประกอบการในการจัดทำโมเดลธุรกิจ(Business model) และแผนธุรกิจ(Business plan) ที่ชัดเจนตอบโจทย์ทั้งตลาดออฟไลน์และออนไลน์ ซึ่งจะนำไปสู่การเพิ่มขีดความสามารถในการแข่งขันให้กับสินค้าและบริการของ ธุรกิจชุมชนและส่งเสริมวิถีคิดและการดำเนินธุรกิจในรูปแบบของธุรกิจเพื่อชุมชน(Business for Community) หรือธุรกิจเพื่อสังคม (Social Enterprise) ได้อย่างภาค

| ขั้นตอนการพัฒนา | แนวทางเบื้องต้น |
|------------------------------------------------------|-----------------------------------------------------------------------------------|
| ปีที่ ๑ มาตรฐานเตรียมพร้อมสู่การขอรับรองมาตรฐาน | การให้ความรู้ เทคโนโลยี เพื่อนำไปสู่การขอรับรองมาตรฐานผลิตภัณฑ์ เช่น GMP อย. มผช. |
| ปีที่ ๒ โมเดลธุรกิจขับเคลื่อนโมเดลธุรกิจ | นำโมเดลธุรกิจมาใช้ในการขายสินค้าและบริการผ่านช่องทางออนไลน์ และออนไลน์ |
| ปีที่ ๓ ธุรกิจยั่งยืน พัฒนารัฐกิจสู่ธุรกิจเพื่อสังคม | ส่งเสริมการดำเนินงานของธุรกิจเพื่อพัฒนาไปสู่การเป็นธุรกิจเพื่อสังคม |

โครงการใหม่

โครงการต่อเนื่องปีที่ 2

โครงการต่อเนื่องปีที่ 3

1.ชื่อหน่วยงาน :.....มหาวิทยาลัยเทคโนโลยีราชมงคลธัญบุรี.....

2.ชื่อโครงการ :.....เพิ่มศักยภาพชุมชน “โครงการอ้อยคั้นน้ำดื่ม”.....

ชื่อโครงการควรสั้น กระชับ บ่งบอก วทน. และ กลุ่มที่จะดำเนินการเพื่อไปพัฒนาผู้ประกอบการ

3. ห่วงโซ่คุณค่า(Value chain):..... NO-04 : นวัตกรรมเพื่อเกษตรปลอดภัย.....

ระบุห่วงโซ่คุณค่าที่สอดคล้องกับภาค

4.รายชื่อผู้รับผิดชอบโครงการและผู้ร่วมโครงการ

| รายชื่อผู้ร่วมโครงการ ระบุชื่อ นามสกุล ตำแหน่ง เบอร์โทร อีเมล | หน้าที่รับผิดชอบใน โครงการ ¹ | องค์ความรู้/เทคโนโลยี/ นวัตกรรมที่รับผิดชอบใน โครงการ | ประสบการณ์ทำงานที่เกี่ยวข้อง กับโครงการ ² |
|----------------------------------------------------------------------------------------------------------------------------------------------------------------------------------------------------------------------------------------------------------------|--------------------------------------------|----------------------------------------------------------------------------------------------------------------------------------------------------------------------------------------|-------------------------------------------------------------------------------------------------------------------------------------------------------------------------------------------------|
| 1. ผศ.ดร.วิโรจน์ ปงลังกา ตำแหน่ง หัวหน้าหลักสูตร วศ.บ. อิเล็กทรอนิกส์และระบบควบคุม อัตโนมัติ โทรศัพท์ 083-7647406 Email: wirod.ci@gmail.com , wirod@mutl.ac.th | หัวหน้าโครงการ | องค์ความรู้ทางด้านวิศวกรรม ไฟฟ้า อิเล็กทรอนิกส์และ ระบบควบคุมอัตโนมัติ, เครื่องอบ, เครื่องจักร ในการ แปรรูปอาหาร, ระบบเก็บ รักษาความเย็น, ระบบการ บรรจุน้ำอ้อยคั้นสด | หัวหน้าโครงการที่ได้รับการ อนุมัติ โครงการ Talent Mobility ปี พ.ศ. 2559 จนถึง 2562, ทำงานกับ วิสาหกิจชุมชน เช่นใยทอง ขนมไทย, วส.ช. สมุนไพร เจ็ดพันมิตร |
| 2. นางสาวสุวรรณี ปันยศ คณะวิศวกรรมศาสตร์ มหาวิทยาลัย เทคโนโลยีราชมงคลล้านนา เชียงราย โทรศัพท์ 080-5020598 Email: suwannee_pa@mutl.ac.th | ผู้ร่วมโครงการ | วิศวกรรมคอมพิวเตอร์, Internet of things | ปริญญาโท วท.ม. เทคโนโลยีอินเทอร์เน็ต และสารสนเทศ ปริญญาตรี วท.บ. เทคโนโลยีคอมพิวเตอร์ |
| 3. นางสาวภัทรพร สมเสมอ คณะบริหารธุรกิจและศิลปศาสตร์ มหาวิทยาลัยเทคโนโลยีราชมงคล ล้านนา เชียงราย โทรศัพท์เคลื่อนที่ 081-3869896 E-mail pattaporn@mutl.ac.th | ผู้ร่วมโครงการ | องค์ความรู้ด้านการ บริหารธุรกิจ ด้านการพัฒนา ผลิตภัณฑ์และการจัดการการ ผลิต | ปริญญาโท บธ.ม.บริหารธุรกิจ ปริญญาตรี บธ.บ.การจัดการ |
| 4. นางกมลลักษณ์ ชัยดี คณะบริหารธุรกิจและศิลปศาสตร์ มหาวิทยาลัยเทคโนโลยีราชมงคล ล้านนา เชียงราย โทรศัพท์เคลื่อนที่ 093-2466501 E-mail kamonlak@mutl.ac.th | ผู้ร่วมโครงการ | เทคโนโลยีสารสนเทศ และ ธุรกิจดิจิทัล การประยุกต์ใช้ Social Media กับธุรกิจ การถ่ายภาพโปรโมทสินค้า และการตัดต่อวิดีโอ | ปริญญาโท วท.ม.เทคโนโลยีสารสนเทศ และการจัดการ ปริญญาตรี บธ.บ.ระบบสารสนเทศทาง คอมพิวเตอร์ |
| 5. นางสุภาวดี แซ่ม สถาบันวิจัยเทคโนโลยีเกษตร มหาวิทยาลัยเทคโนโลยีราชมงคล ล้านนา โทรศัพท์ 0-5434-2553 โทรสาร 0-5434-2550 E-mail : supawadee@gmail.com | ผู้ร่วมโครงการ | การขอรับรอง มาตรฐาน GMPและ อย | ปริญญาเอก ปร.ด. (วิทยาศาสตร์การ อาหาร) วิทยาศาสตร์การ อาหาร มหาวิทยาลัยเกษตรศาสตร์ ปริญญาโท วท.ม (วิทยาศาสตร์ มหาบัณฑิต) เทคโนโลยีการ อาหาร มหาวิทยาลัยสงขลานครินทร์ |

| รายชื่อผู้ร่วมโครงการ ระบุชื่อ นามสกุล ตำแหน่ง เบอร์โทร อีเมล | หน้าที่รับผิดชอบใน โครงการ ¹ | องค์ความรู้/เทคโนโลยี/ นวัตกรรมที่รับผิดชอบใน โครงการ | ประสบการณ์ทำงานที่เกี่ยวข้อง กับโครงการ ² |
|--------------------------------------------------------------------------------------------------------------------------------------------------------------------------------------------------|--------------------------------------------|-------------------------------------------------------------|------------------------------------------------------------------------------------------------------------------------------------------------------------------------------------------------------------------------------------------------------------------------------------------------------------------------------------------------------------------------------------------------------------------------------------------------------------------------------------------------------------|
| | | | <p>ปริญญาตรี วท.บ. (วิทยาศาสตร์บัณฑิต) วิทยาศาสตร์และเทคโนโลยี การอาหาร <i>ความเชี่ยวชาญ</i> - เทคโนโลยีแป้งและ ผลิตภัณฑ์จากแป้ง คาร์โบไฮ เดรทเทคโนโลยี เทคโนโลยี ผักและผลไม้ - การควบคุมและวิเคราะห์ คุณภาพอาหาร การพัฒนา ผลิตภัณฑ์อาหารและ เครื่องดื่ม - การวางแผนการทดลองเพื่อ ดำเนินการวิจัยทางด้าน วิทยาศาสตร์การอาหาร</p> |
| <p>6. นางสาวภัทรภรณ์ ศรีสมรรถการ สถาบันวิจัยเทคโนโลยีเกษตร มหาวิทยาลัยเทคโนโลยีราชมงคล ล้านนา โทรศัพท์ 0-5434-2553 E-mail : patr99@hotmail.com หรือ s_patr@yahoo.com</p> | <p>ผู้ร่วมโครงการ</p> | <p>การขอรับรอง มาตรฐาน GMPและ ออย</p> | <p>Dr. agr. (Doctor agriculturae) ,Food Science and Technology, Justus-Liebig-University Giessen Germany วท.ม (วิทยาศาสตร์ มหาบัณฑิต)เทคโนโลยีทาง อาหารจุฬาลงกรณ์ มหาวิทยาลัย ทช.บ.(เทคโนโลยีการเกษตร บัณฑิต) เทคโนโลยี อุตสาหกรรมอาหาร มหาวิทยาลัยแม่โจ้ <i>ความเชี่ยวชาญ</i> การพัฒนาผลิตภัณฑ์อาหาร เพื่อสุขภาพ (ผัก-ผลไม้ และ สมุนไพร) การวิเคราะห์ ค ุ ณ ภา พ อ า ห า ร GMP/HACCP เทคโนโลยี เนื้อสัตว์และผลิตภัณฑ์ และ</p> |

| รายชื่อผู้ร่วมโครงการ ระบุชื่อ นามสกุล ตำแหน่ง เบอร์โทร อีเมล | หน้าที่รับผิดชอบใน โครงการ ¹ | องค์ความรู้/เทคโนโลยี/ นวัตกรรมที่รับผิดชอบใน โครงการ | ประสบการณ์ทำงานที่เกี่ยวข้อง กับโครงการ ² |
|------------------------------------------------------------------------------------------------------------------|-------------------------------------------------|-------------------------------------------------------------|--------------------------------------------------------------------|
| | | | เทคโนโลยีเครื่องต้ม (การ พัฒนากลิ่นรสและ Aroma ในเครื่องต้ม) |
| 7. นางสาวอัมพิกา เตรีียมไรสงค์ ตำแหน่ง เจ้าหน้าที่คลินิกเทคโนโลยี | ผู้ประสานงานให้กับ โครงการทั้งหมด | ผู้ช่วยวิทยากรในการอบรม | ผู้ร่วมโครงการอ้อยคั้นน้ำตั้ง ตัว ปี 1 |
| 8. นางศิวตา เตชะเนตร ประธานกลุ่มวิสาหกิจชุมชนปลูกอ้อย เชียงรายและสมุนไพรร รหัสทะเบียน 6-57-16-02/1-0095 | ตัวแทน ผู้ประกอบการและ กลุ่ม PGS เชียงราย | ผลิต แปรรูป น้ำอ้อยคั้นสด | ผู้ประกอบการร่วมงานใน โครงการ |

¹ หน้าที่ความรับผิดชอบ ได้แก่ หัวหน้าโครงการ ผู้ร่วมโครงการ ประธานกลุ่ม เจ้าหน้าที่รัฐ เจ้าหน้าที่ท้องถิ่น อื่น ๆ

² แบบประวัติแบบย่อ(การศึกษา ประสบการณ์ทำงาน งานวิจัยที่เกี่ยวข้อง) ในส่วนที่เกี่ยวข้องกับบทบาทหน้าที่ในโครงการของผู้เข้าร่วมโครงการทุกคน

5. ลักษณะโครงการ : โปรดใส่เครื่องหมาย ✓ ใน ที่ต้องการและกรอกข้อมูลพร้อมหลักฐานตามที่ระบุ

- 5.1 เป็นโครงการที่กลุ่มเป้าหมายอยู่ในฐานข้อมูลแผนงานการให้บริการคำปรึกษาและข้อมูลเทคโนโลยี (ปีที่ให้คำปรึกษา.....)
- 5.2 เป็นโครงการที่มีผู้ร่วมโครงการ ด้านผู้เชี่ยวชาญด้านการตลาด และแผนธุรกิจเข้ามาร่วมวางแผนธุรกิจชุมชน (ปรากฏในชื่อผู้เสนอโครงการและผู้ร่วมโครงการหรือแผนการดำเนินโครงการ)
- 5.3 เป็นโครงการต่อเนื่องที่เคยได้รับการสนับสนุนจากโครงการคลินิกฯหรือโครงการที่เคยดำเนินการ มาแล้วจากแหล่งทุนอื่น (ปีที่ดำเนินการ.....3.....)
☞ *แบบผลการดำเนินงานและผลสำเร็จที่ผ่านมาประกอบด้วย*
- 5.4 เป็นโครงการใหม่ (ไม่เคยดำเนินการหรือรับงบประมาณจากแหล่งใด) โดยเป็นโครงการที่.....
 - 1) เป็นความต้องการของชุมชน (เกษตรกร แม่บ้านเป็นรายบุคคลหรือเป็นกลุ่ม หรือ วิสาหกิจชุมชน หรือ SMEs โดยได้แนบหลักฐานตามแบบสำรวจความต้องการ (แบบสำรวจข้อมูลความต้องการเทคโนโลยี)
 - 2) มาจากสมาชิกอาสาสมัครวิทยาศาสตร์และเทคโนโลยี (โปรดระบุชื่อผู้นำ) โดยได้แนบหนังสือขอความช่วยเหลือทางวิชาการ (แบบหนังสือขอความช่วยเหลือทางวิชาการหรือเทคโนโลยี)
 - 3) กลุ่มเป้าหมายมาจากสมาชิกของกองทุนหมู่บ้าน (โปรดระบุชื่อผู้นำ) โดยได้แนบหนังสือขอความช่วยเหลือทางวิชาการ (แบบหนังสือขอความช่วยเหลือทางวิชาการหรือเทคโนโลยี)
 - 4) เป็นข้อเสนอความต้องการของ จังหวัด /ท้องถิ่น (ผ่าน ศวก.1-5)
- 5.5 เป็นผลงานวิจัยและพัฒนาที่มีพร้อมในการนำมาดำเนินการจริงตามแผนธุรกิจชุมชน

โปรดระบุแหล่งทุน สำนักงานปลัดกระทรวงการอุดมศึกษา วิทยาศาสตร์ วิจัยและนวัตกรรม ปีที่ได้รับทุน2565-2566

หมายเลขโทรศัพท์แหล่งทุน.....โดย ไม่เคยดำเนินการ
 เคยดำเนินการ ให้ระบุไว้ในข้อ 5.3

6. หลักการและเหตุผล :

ผู้เสนอโครงการต้องนำเสนอข้อมูลสำคัญ 2 ส่วน คือ (1) ข้อมูลพื้นฐานของผู้ประกอบการ และ (2) ข้อมูลการวิเคราะห์ศักยภาพและความพร้อมของผู้ประกอบการ โดยใช้เครื่องมือต่าง ๆ ในการวิเคราะห์ เช่น SWOT, fishbone, Dream it Do it (DIDI), Problem situation, Problem research planning, Empathise form, Crazy's 8, Icsberg model, Theory of Change, Stakeholder Analysis, Impact Value Chain, Value Proposition, Gantt Chart เป็นต้นอ่านเพิ่มเติมในบทที่ 6-7)

ข้อมูลพื้นฐานเดิมของโครงการ “อ้อยคั้นน้ำตั้งตัว” เริ่มดำเนินการในปี พ.ศ. 2565 โดยเป็นการส่งเสริมให้วิสาหกิจชุมชนกลุ่มปลูกอ้อยอินทรีย์ และกลุ่ม PGS แม่ลาว ซึ่งมีการรวมกลุ่มเกษตรกรในพื้นที่ตำบลจอมหมอกแก้ว ในการขับเคลื่อนอาหารปลอดภัยและต่อยอดสู่เกษตรอินทรีย์ ในการผลิตน้ำอ้อยคั้นสดจำหน่าย จากสถานการณ์โควิด-19 ทำให้เกษตรกรไม่สามารถทำการค้าขายอย่างอื่นได้ แต่ยังสามารถสร้างรายได้จากอ้อยคั้นน้ำ นำไปจำหน่ายได้

ผลการดำเนินงานในปีแรก ประกอบด้วยการอบรมให้ความรู้เกษตรกรเรื่องการปลูกอ้อยอินทรีย์ การวางแผนพื้นที่แปลงปลูกอ้อย ที่ได้ตามมาตรฐานอินทรีย์และ PGS การนำเอาเทคโนโลยีนวัตกรรมมาแก้ปัญหาการบรรจุน้ำอ้อย การรักษาคุณภาพของน้ำอ้อยคั้นสดให้มีคุณภาพที่ดี และการส่งเสริมการตลาด การทำตราผลิตภัณฑ์ของน้ำอ้อย ตลอดจนการอบรมการให้ความรู้ในการผลิต ผลิตภัณฑ์จากน้ำอ้อยคั้นสด เป็นผลิตภัณฑ์ต่างๆ ดังแสดงตามรูปนี้



รูปที่ 1. กิจกรรมการผลิตปุ๋ยอินทรีย์ และการผลิตต้นกล้าอ้อยพันธุ์สุพรรณ 50

โดยมีภาพรวมของการดำเนินงานในปีแรกตามรูปต่อไปนี้

ผลการดำเนินงาน

โครงการ เพิ่มศักยภาพธุรกิจชุมชน

“โครงการอ้อยคั้นน้ำตั้งตัว”

ประจำปีงบประมาณ 2565

ผู้ช่วยศาสตราจารย์ ดร.วิโรจน์ เปล่งภา และคณะ

คลินิกเทคโนโลยี มหาวิทยาลัยเทคโนโลยีราชมงคลล้านนา เชียงราย
แพทพรีม : เพิ่มศักยภาพธุรกิจชุมชน
Building Community Enterprise : BCE

เป้าหมายของโครงการ

ผู้ได้รับผลประโยชน์ 60 คน
ความพึงพอใจของผู้รับบริการ 80%

ประเด็นความท้าทายของชุมชน

ขาดการเข้าถึงข้อมูลข่าวสาร
ขาดแหล่งผลิตและแปรรูปอ้อย
ขาดแหล่งจำหน่ายสินค้า

วัตถุประสงค์

โครงการมุ่งแก้ไขปัญหาของเกษตรกรและชุมชนในพื้นที่ อ้อยคั้นน้ำ ตั้งตัว โดยมีแนวคิด 3 ประการคือ
1. แก้ไขปัญหาของเกษตรกร โดยนำเทคโนโลยีการแปรรูปอ้อยคั้นน้ำที่มีประสิทธิภาพและปลอดภัย 60 เครื่อง
2. สร้างรายได้ให้เกษตรกรและชุมชนในพื้นที่ อ้อยคั้นน้ำ ตั้งตัว โดยนำเทคโนโลยีการแปรรูปอ้อยคั้นน้ำที่มีประสิทธิภาพและปลอดภัย 60 เครื่อง
3. สร้างรายได้ให้เกษตรกรและชุมชนในพื้นที่ อ้อยคั้นน้ำ ตั้งตัว โดยนำเทคโนโลยีการแปรรูปอ้อยคั้นน้ำที่มีประสิทธิภาพและปลอดภัย 60 เครื่อง

ความยั่งยืนของโครงการ

1. การเข้าถึงข้อมูลข่าวสาร
2. การเข้าถึงแหล่งผลิตและแปรรูปอ้อย
3. การเข้าถึงแหล่งจำหน่ายสินค้า

กลุ่มเป้าหมาย

เกษตรกรผู้ปลูกอ้อย
เกษตรกรผู้แปรรูปอ้อย
เกษตรกรผู้จำหน่ายสินค้า

ประเด็นปัญหาและความต้องการของกลุ่ม

ผู้ประกอบภาคผู้ปลูกอ้อยอินทรีย์สวนนิมานิตินนพแลง (คุงศิลา หนองแวง)

01 การปลูกอ้อยอินทรีย์ในพื้นที่ดินเค็ม
และขาดน้ำในฤดูแล้ง

02 การขาดความรู้ในการแปรรูปอ้อยคั้นน้ำ
เพื่อจำหน่าย

03 ขาดความรู้ในการตลาด
และการเชื่อมโยงกับเกษตรกรรายอื่น

04 ไม่มีบรรจุภัณฑ์ที่เหมาะสม
สำหรับการจำหน่ายสินค้า

โครงการ เพิ่มศักยภาพธุรกิจชุมชน

“โครงการอ้อยคั้นน้ำตั้งตัว”

กิจกรรมต้นน้ำ

- ฝึกอบรมผู้ปลูกอ้อยอินทรีย์
- ฝึกอบรมผู้แปรรูปอ้อยคั้นน้ำ
- ฝึกอบรมการตลาด

กิจกรรมกลางน้ำ

- ฝึกอบรมการตลาด
- ฝึกอบรมการเชื่อมโยงกับเกษตรกรรายอื่น

กิจกรรมปลายน้ำ

- ฝึกอบรมการตลาด
- ฝึกอบรมการเชื่อมโยงกับเกษตรกรรายอื่น

การตรวจติดตามโครงการ วันที่ 6 กรกฎาคม 2565 ณ สวนนิมานิตินนพแลง ตำบลหนองแวง อำเภอนมดงดอน จังหวัดเชียงราย

กิจกรรม

การถ่ายทอดเทคโนโลยีการปลูกอ้อยอินทรีย์

จัดฝึกอบรมให้กับเกษตรกรผู้ปลูกอ้อยอินทรีย์ในพื้นที่ดินเค็มและขาดน้ำในฤดูแล้ง โดยนำเทคโนโลยีการปลูกอ้อยอินทรีย์ที่มีประสิทธิภาพและปลอดภัย 60 เครื่อง มาถ่ายทอดให้กับเกษตรกรผู้ปลูกอ้อยอินทรีย์ในพื้นที่ดินเค็มและขาดน้ำในฤดูแล้ง

การถ่ายทอดเทคโนโลยีการแปรรูปอ้อยคั้นน้ำ

จัดฝึกอบรมให้กับเกษตรกรผู้แปรรูปอ้อยคั้นน้ำ โดยมีแนวคิด 3 ประการคือ 1. แก้ไขปัญหาของเกษตรกร โดยนำเทคโนโลยีการแปรรูปอ้อยคั้นน้ำที่มีประสิทธิภาพและปลอดภัย 60 เครื่อง 2. สร้างรายได้ให้เกษตรกรและชุมชนในพื้นที่ อ้อยคั้นน้ำ ตั้งตัว โดยนำเทคโนโลยีการแปรรูปอ้อยคั้นน้ำที่มีประสิทธิภาพและปลอดภัย 60 เครื่อง 3. สร้างรายได้ให้เกษตรกรและชุมชนในพื้นที่ อ้อยคั้นน้ำ ตั้งตัว โดยนำเทคโนโลยีการแปรรูปอ้อยคั้นน้ำที่มีประสิทธิภาพและปลอดภัย 60 เครื่อง

การถ่ายทอดเทคโนโลยีระบบการตลาด

จัดฝึกอบรมให้กับเกษตรกรผู้จำหน่ายสินค้า โดยมีแนวคิด 3 ประการคือ 1. การเข้าถึงข้อมูลข่าวสาร 2. การเข้าถึงแหล่งผลิตและแปรรูปอ้อย 3. การเข้าถึงแหล่งจำหน่ายสินค้า

รูปที่ 2. ผลการดำเนินงานทั้งหมดของโครงการอ้อยคั้นน้ำตั้งตัวปีที่ 1

ระบบใหม่ การถ่ายทอดเทคโนโลยีการบรรจุภัณฑ์

พัฒนาเทคโนโลยีการบรรจุอ้อยคั้นน้ำ ตั้งตัว โดยมีแนวคิด 3 ประการคือ 1. แก้ไขปัญหาของเกษตรกร โดยนำเทคโนโลยีการแปรรูปอ้อยคั้นน้ำที่มีประสิทธิภาพและปลอดภัย 60 เครื่อง 2. สร้างรายได้ให้เกษตรกรและชุมชนในพื้นที่ อ้อยคั้นน้ำ ตั้งตัว โดยนำเทคโนโลยีการแปรรูปอ้อยคั้นน้ำที่มีประสิทธิภาพและปลอดภัย 60 เครื่อง 3. สร้างรายได้ให้เกษตรกรและชุมชนในพื้นที่ อ้อยคั้นน้ำ ตั้งตัว โดยนำเทคโนโลยีการแปรรูปอ้อยคั้นน้ำที่มีประสิทธิภาพและปลอดภัย 60 เครื่อง

การถ่ายทอดเทคโนโลยีการบรรจุอ้อยคั้นน้ำ

พัฒนาเทคโนโลยีการบรรจุอ้อยคั้นน้ำ ตั้งตัว โดยมีแนวคิด 3 ประการคือ 1. แก้ไขปัญหาของเกษตรกร โดยนำเทคโนโลยีการแปรรูปอ้อยคั้นน้ำที่มีประสิทธิภาพและปลอดภัย 60 เครื่อง 2. สร้างรายได้ให้เกษตรกรและชุมชนในพื้นที่ อ้อยคั้นน้ำ ตั้งตัว โดยนำเทคโนโลยีการแปรรูปอ้อยคั้นน้ำที่มีประสิทธิภาพและปลอดภัย 60 เครื่อง 3. สร้างรายได้ให้เกษตรกรและชุมชนในพื้นที่ อ้อยคั้นน้ำ ตั้งตัว โดยนำเทคโนโลยีการแปรรูปอ้อยคั้นน้ำที่มีประสิทธิภาพและปลอดภัย 60 เครื่อง

การพัฒนาผลิตภัณฑ์และตราสินค้า

นำบรรจุภัณฑ์ และระบบการบรรจุอ้อยคั้นน้ำ ตั้งตัว โดยมีแนวคิด 3 ประการคือ 1. การเข้าถึงข้อมูลข่าวสาร 2. การเข้าถึงแหล่งผลิตและแปรรูปอ้อย 3. การเข้าถึงแหล่งจำหน่ายสินค้า

เป้าหมายนำเข้า ข้อมูลเทคโนโลยี องค์ความรู้ ผู้เชี่ยวชาญ

ด้านเทคโนโลยีเครื่องจักร

ได้รับเทคโนโลยีการแปรรูปอ้อยคั้นน้ำ

ด้านเทคโนโลยีด้านการออกแบบบรรจุภัณฑ์

ได้รับเทคโนโลยีการออกแบบบรรจุภัณฑ์

ด้านเทคโนโลยีการส่งเสริมด้านการตลาด

ได้รับเทคโนโลยีการส่งเสริมด้านการตลาด

ด้านไฟฟ้า

ได้รับการถ่ายทอดเทคโนโลยีการติดตั้งระบบไฟฟ้า

กระบวนการ แผนและผลการดำเนินงาน ณ ปัจจุบัน

เป้าหมายของโครงการ

ผู้รับบริการทั้งหมด 60 คน
ผู้ให้บริการทั้งหมด 60 คน
ความสำเร็จของโครงการ 80 %

ผลการดำเนินงาน ณ ปัจจุบัน

ผู้รับบริการทั้งหมด 60 คน
ผู้ให้บริการทั้งหมด 60 คน
ความสำเร็จของโครงการ 80 %

ผลผลิต/ผลลัพธ์

| ผลผลิต/ผลลัพธ์ | หน่วย | เป้าหมาย | 2564 | 2565 |
|------------------------------------------|-------|----------|------|------|
| 1. จำนวนผู้ปลูกอ้อยอินทรีย์ | คน | 20 | 60 | 80 |
| 2. จำนวนผู้แปรรูปอ้อยคั้นน้ำ | คน | 2 | 2 | 2 |
| 3. จำนวนผู้จำหน่ายสินค้า | คน | 3 | 3 | 3 |
| 4. จำนวนผู้เข้าถึงข้อมูลข่าวสาร | คน | 3 | 3 | 3 |
| 5. จำนวนผู้เข้าถึงแหล่งผลิตและแปรรูปอ้อย | คน | 30 | 60 | 80 |
| 6. จำนวนผู้เข้าถึงแหล่งจำหน่ายสินค้า | คน | 30 | 80 | 80 |

ผลกระทบที่เกิดขึ้น

1. สร้างรายได้ให้เกษตรกรผู้ปลูกอ้อยอินทรีย์ในพื้นที่ดินเค็มและขาดน้ำในฤดูแล้ง 200,000 บาท
2. สร้างรายได้ให้เกษตรกรผู้แปรรูปอ้อยคั้นน้ำ 200,000 บาท
3. สร้างรายได้ให้เกษตรกรผู้จำหน่ายสินค้า 200,000 บาท
4. สร้างรายได้ให้เกษตรกรผู้เข้าถึงข้อมูลข่าวสาร 200,000 บาท
5. สร้างรายได้ให้เกษตรกรผู้เข้าถึงแหล่งผลิตและแปรรูปอ้อย 200,000 บาท
6. สร้างรายได้ให้เกษตรกรผู้เข้าถึงแหล่งจำหน่ายสินค้า 200,000 บาท

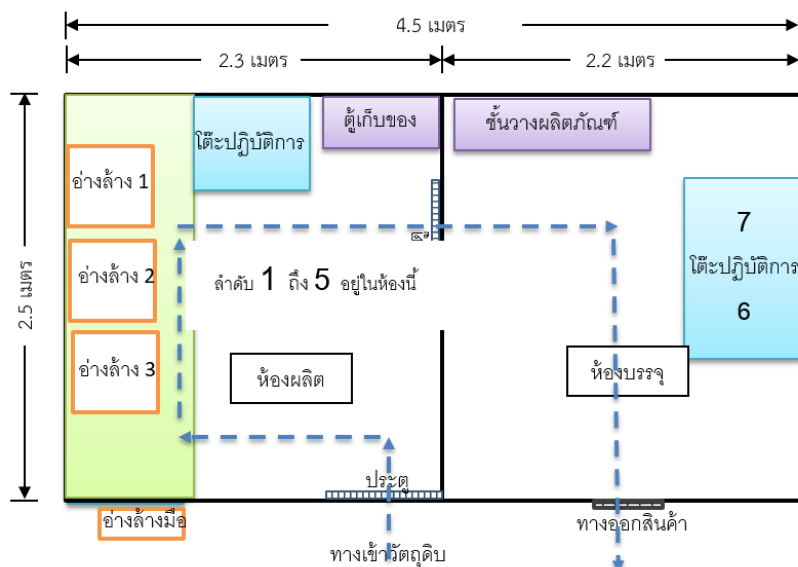
รูปที่ 3. ผลการดำเนินงานทั้งหมดของโครงการอ้อยคั้นน้ำตั้งตัวปีที่ 1 (ต่อ)

การดำเนินงานโครงการ “อ้อยคั้นน้ำตั้งตัวปีที่ 2”

โครงการอ้อยคั้นน้ำตั้งตัวปีที่ 2 ได้ดำเนินการเกี่ยวกับการขอรับรองมาตรฐานผลิตภัณฑ์ (อย.) สำหรับน้ำอ้อย การพัฒนากระบวนการผลิตให้ได้มาตรฐาน การขับเคลื่อนวิสาหกิจชุมชนด้วย (BCG) และการเขียนแผนธุรกิจ ด้วย Business Model Canvas โดยมีการอบรมเตรียมความพร้อมในการเตรียมสถานที่ผลิตที่ได้มาตรฐานให้กับผู้ประกอบการดังรายละเอียดดังนี้

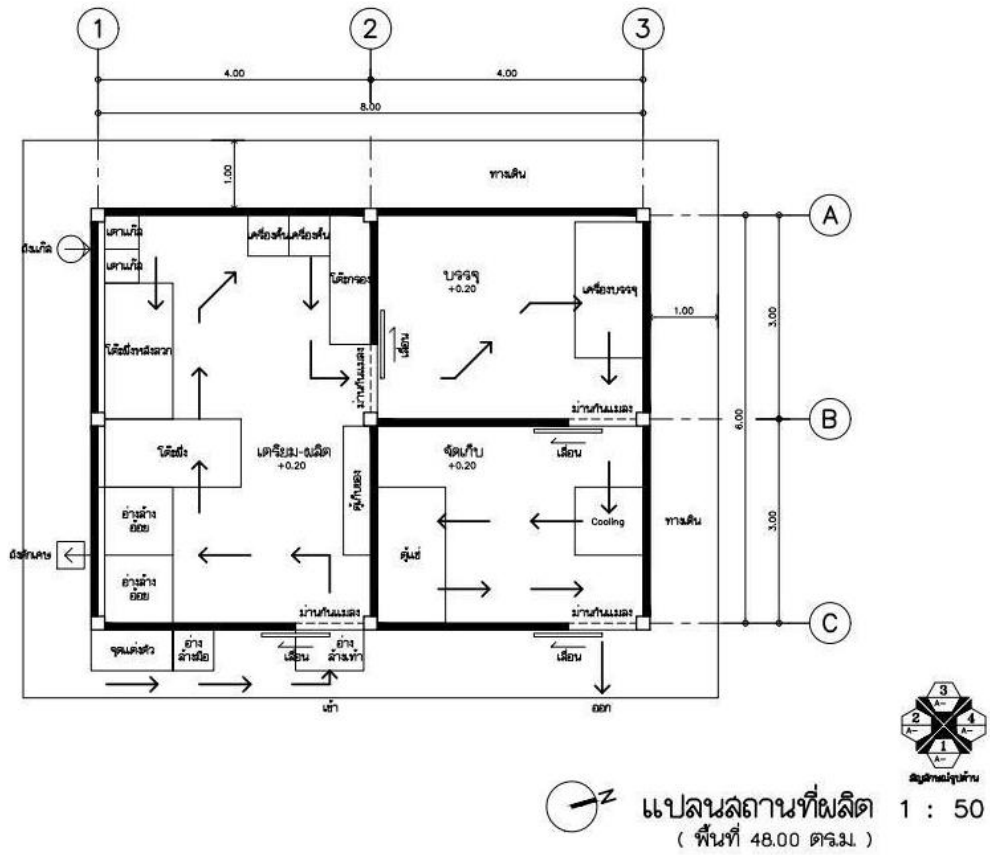


รูปที่ 4. การตรวจติดตามของผู้ทรงคุณวุฒิ สถานที่สำหรับการจัดทำเพื่อการผลิตน้ำอ้อยที่ขอตรวจรับรอง (อย.)

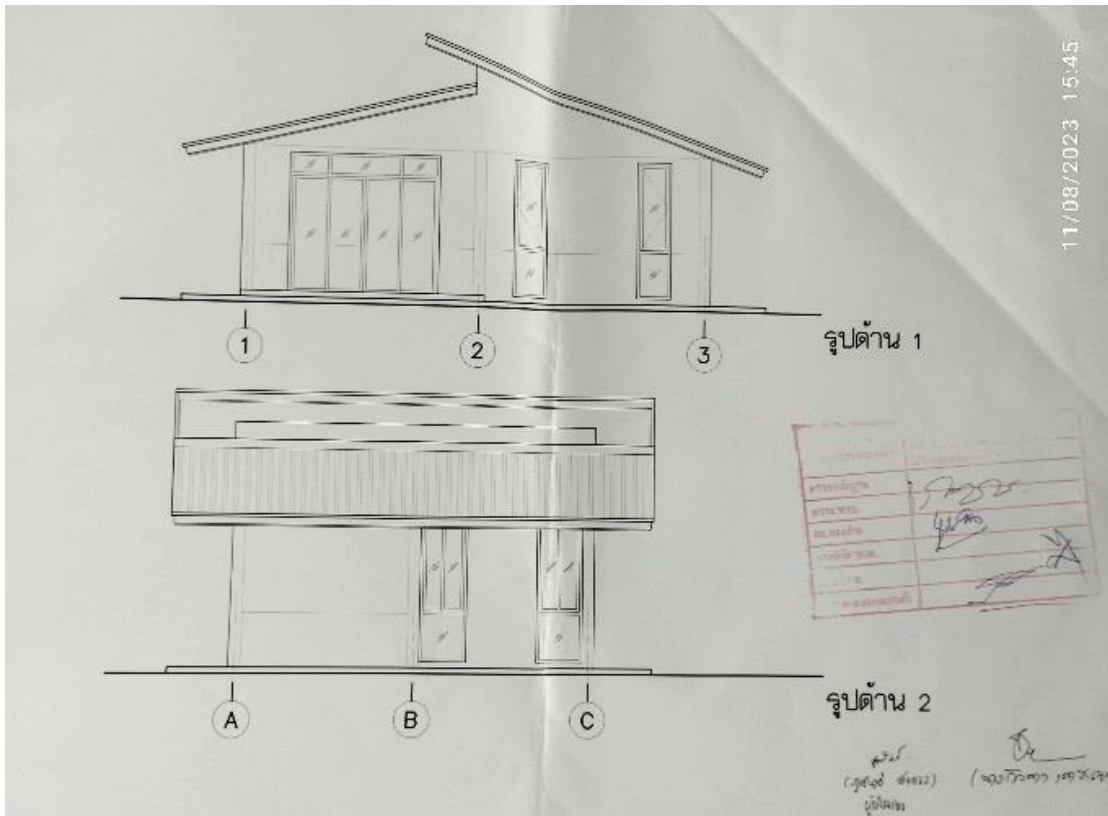


รูปที่ 5. ตัวอย่างการเตรียมแบบแปลนพื้นที่สำหรับการยื่นขออนุญาต (อย.)

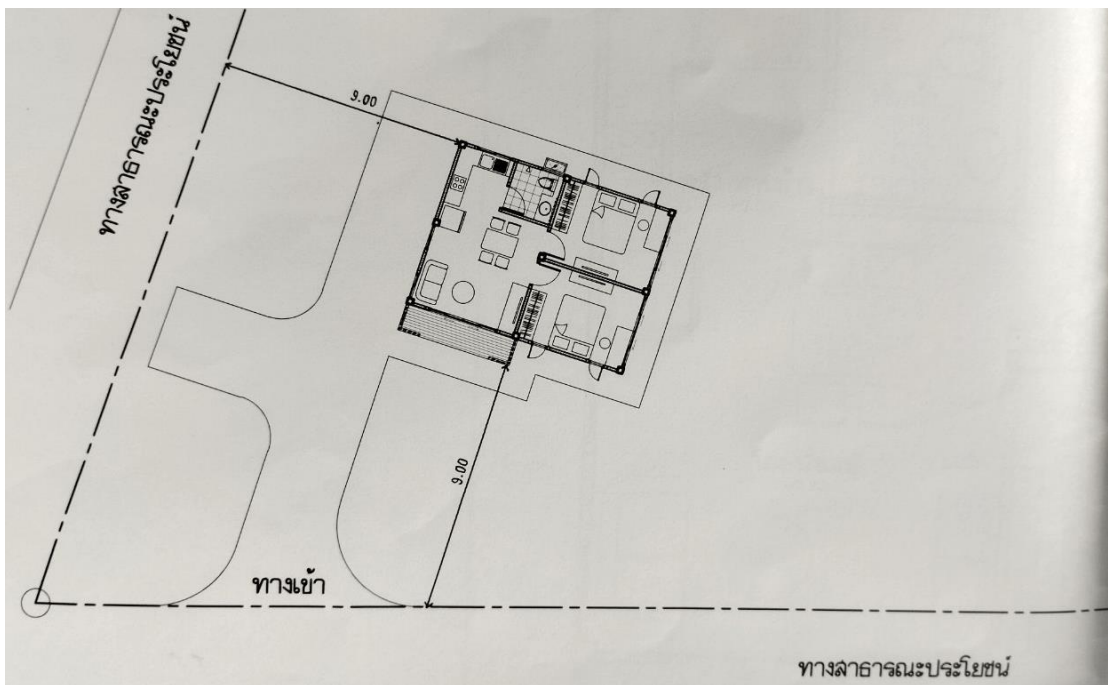
ตามรูปที่ 4 ได้อบรมถ่ายทอดการให้ความรู้แก่ผู้ประกอบการทางด้านเตรียมเอกสารในการยื่นขอรับรองมาตรฐานการผลิตอาหาร (อย.) และมีตัวอย่างของแปลนพื้นที่ของโรงผลิต และทางวิสาหกิจชุมชนได้ร่างแบบพื้นที่ในการผลิตดังนี้



รูปที่ 6. แปลนพื้นที่ในการผลิตน้ำอ้อย เพื่อขอรับรอง (อย.)



รูปที่ 7. แบบด้านข้างของโรงผลิตน้ำอ้อย



รูปที่ 8. แผนที่สถานที่ตั้งของโรงผลิตน้ำอ้อย

ผลการดำเนินงานการพัฒนากระบวนการผลิตให้ได้มาตรฐาน การขับเคลื่อนวิสาหกิจชุมชนด้วย (BCG) และการเขียนแผนธุรกิจ ด้วย Business Model Canvas

สำหรับการอบรมให้ความรู้ทางด้านการพัฒนากระบวนการ การผลิตให้ได้มาตรฐาน สำหรับกลุ่มเกษตรกรที่มีความสนใจในการปลูกอ้อย การผลิตอ้อยแบบอินทรีย์ เพื่อให้มีองค์ความรู้ทางด้าน BCG จึงได้ดำเนินการโดยมีรายละเอียดดังนี้



รูปที่ 9. การอบรมให้ความรู้ทางด้าน BCG



รูปที่ 10. การเขียนแผนธุรกิจ



รูปที่ 11. สรุปผลการดำเนินงาน

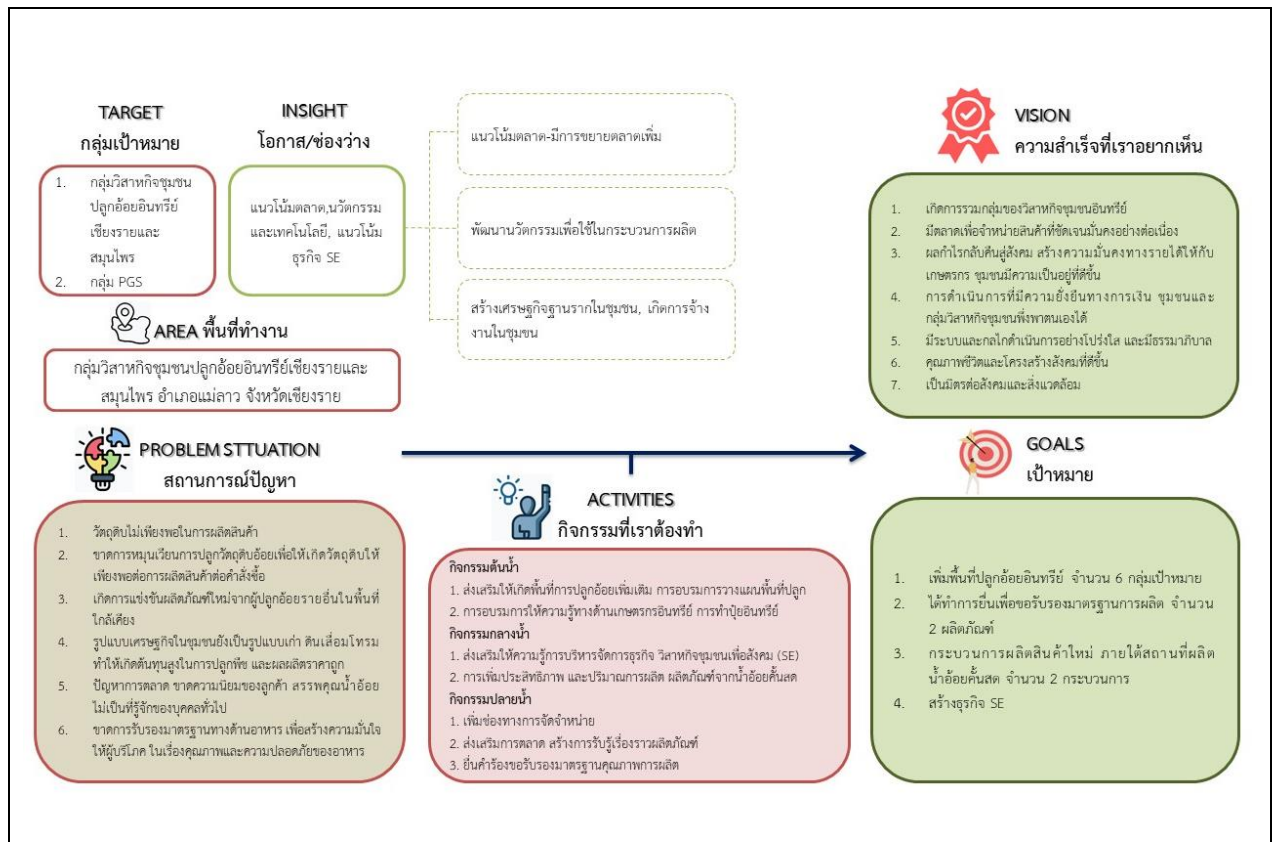
ผู้เสนอโครงการต้องนำเสนอข้อมูลสำคัญ 2 ส่วน คือ (1) ข้อมูลพื้นฐานของผู้ประกอบการ และ (2) ข้อมูลการวิเคราะห์ศักยภาพและความพร้อมของผู้ประกอบการ โดยใช้เครื่องมือต่าง ๆ ในการวิเคราะห์ เช่น SWOT, fishbone, Dream it Do it (DIDI), Problem situation, Problem research planning, Empathise form, Crazy's 8, Icsberg model, Theory of Change, Stakeholder Analysis, Impact Value Chain, Value Proposition, Gantt Chart เป็นต้นอ่านเพิ่มเติมในบทที่ 6-7)

โครงการใหม่

จากผลการดำเนินงานที่ผ่านมา ปี 2565-2566 ได้ประสบผลสำเร็จตามวัตถุประสงค์ของการดำเนินงาน โดยในปี พ.ศ. 2566 นี้ ได้ยกระดับของกลุ่มวิสาหกิจชุมชนให้เข้มแข็งขึ้น สามารถผลิตสินค้ามาจำหน่ายที่ได้มาตรฐาน สามารถเตรียมความพร้อมในการขอรับใบอนุญาตการผลิตอาหาร (อย.) มีพื้นที่ ที่จัดทำโรงผลิตน้ำอ้อย คั้นสด แต่ยังมีปัจจัยที่ยังขาดการดำเนินงานประกอบด้วย จำนวนวัตถุดิบที่ป้อนให้กับโรงผลิต ผลิตภัณฑ์น้ำอ้อย สำหรับกลุ่มยังมีไม่เพียงพอ จะต้องมีการเตรียมความพร้อม และการเพิ่มพื้นที่ในการปลูกอ้อยแบบอินทรีย์และปลูกอ้อยในพื้นที่ ที่ได้รับการรับรอง PGS เพิ่มมากขึ้น โดยจะต้องมีการประชาสัมพันธ์ เชิญชวนกลุ่มเกษตรกรทั้งวิสาหกิจชุมชน ทั้งบุคคลธรรมดา หันมาปลูกอ้อยเพิ่มมากขึ้น เพื่อเป็นตัวป้อนให้กับโรงผลิต ผลิตภัณฑ์น้ำอ้อย โดยสนับสนุนให้กลุ่มเกษตรกร หันมาปลูกอ้อยเพิ่มมากขึ้น โดยมีการถ่ายทอดองค์ความรู้ทางด้านเกษตรอินทรีย์ การผลิตปุ๋ยแบบอินทรีย์ให้กับเกษตรกร เพื่อให้สามารถผลิตปุ๋ยอินทรีย์เอง สำหรับการนำไปปลูกอ้อย ซึ่งเป็นระดับต้นน้ำ ในระดับกลางน้ำ มีการจัดตั้งหุ้นเพื่อจัดทำกลุ่มวิสาหกิจชุมชนเพื่อสังคม สมาชิกในกลุ่มสามารถซื้อหุ้นได้ หรือ

กลุ่มวิสาหกิจชุมชนอื่นๆสามารถเข้ามาซื้อหุ้นของกลุ่มได้ และเกษตรกรที่อยู่ในชุมชน สามารถซื้อหุ้นได้ ก่อให้เกิดมีการจ้างงานในการผลิตน้ำอ้อยมากขึ้น ทำให้ชุมชนมีงานทำ แทนการทำไร่ทำนาเพียงอย่างเดียว

ในขั้นตอนปลายน้ำ เป็นการวางแผนการขยายตลาดในการรับซื้อ ที่ผ่านมามีราคาสินค้ายังไม่ได้รับการวิเคราะห์หาต้นทุนที่แท้จริง สินค้าบางรายการมีราคาสูง เมื่อเปรียบเทียบกับน้ำผึ้ง ซึ่งจะเป็นจุดอ่อนของกลุ่มวิสาหกิจชุมชน และเกิดการแข่งขันทางการตลาด ดังนั้นต้องมีการอบรมให้ความรู้ทางการวิเคราะห์ต้นทุน กำไร และการตลาด เพื่อให้สามารถมีตลาดรองรับที่แน่นอน มีการประสานงานหรือเกิดการค้าขายกับภาครัฐเพิ่มขึ้น โดยได้รวบรวมปัญหา โอกาสและช่องว่าง กลุ่มเป้าหมาย กิจกรรมที่จะดำเนินการส่งเสริมในปีสามนี้ เป้าหมายของการดำเนินงาน และความสำเร็จที่มิวิจยและชุมชนอยากเห็น โดยมีรายละเอียดดังนี้



รูปที่ 12. แผนภาพการดำเนินงานโครงการ “อ้อยคั้นน้ำตั้งตัวปีที่ 3”

โดยในปี 2567 ปีที่ 3 นี้ การพัฒนาวิสาหกิจชุมชนอ้อยอินทรีย์ เชียงรายและสมุนไพรร มีความพร้อมด้านกระบวนการผลิตที่ได้คุณภาพ มีรสชาติที่ดี และรักษารสชาติ โดยประยุกต์ใช้เทคโนโลยีและนวัตกรรมมีกระบวนการผลิตที่มีมาตรฐาน และได้เตรียมความพร้อมสถานที่สำหรับการผลิตเพื่อขอรับรองมาตรฐาน อย. จากการได้รับการถ่ายทอดความรู้จากการจัดอบรมเมื่อปี 2566 และมีการดำเนินการจัดเตรียมเอกสารต่างๆ มีความพร้อมการขยายพื้นที่เพาะปลูก เตรียมความพร้อมขยายธุรกิจ SE, เพื่อเปิดโอกาสให้ชุมชนมีส่วนร่วมในการปลูกอ้อยอินทรีย์เพิ่มขึ้น มีการอบรมเผยแพร่การทำอ้อยอินทรีย์ เช่น การทำปุ๋ยหมักอินทรีย์ (สูตรเฉพาะคล้ายก้อน EM) การให้ความรู้ในการปลูกในรูปแบบอินทรีย์ ระบบการให้น้ำ การดูแลระหว่างการผลิต การส่งเสริม SE ให้เกิดการรวมหุ้นเพื่อให้เกิดความร่วมมือในการพัฒนารัฐกิจร่วมกัน ทำให้เกิดการส่งเสริมการจ้างงานเพิ่มในชุมชน เกิดความมั่นคงทางรายได้

เกิดการรวมกลุ่มของวิสาหกิจชุมชนอินทรีย์ มีตลาดเพื่อจำหน่ายสินค้าที่ชัดเจนมั่นคงอย่างต่อเนื่อง ผลกำไรกลับคืนสู่สังคม สร้างความมั่นคงทางรายได้ให้กับเกษตรกร ชุมชนมีความเป็นอยู่ที่ดีขึ้น การดำเนินการที่มีความยั่งยืนทางการเงิน ชุมชนและกลุ่มวิสาหกิจชุมชนพึ่งพาตนเองได้ มีระบบและกลไกดำเนินการอย่างโปร่งใส และมีธรรมาภิบาล คุณภาพชีวิตและโครงสร้างสังคมที่ดีขึ้น การดำเนินธุรกิจที่เป็นมิตรต่อสังคมและสิ่งแวดล้อม เพิ่มผลิตภัณฑ์ใหม่จากพื้นที่เดิมที่มีอยู่ และนำไปตรวจรับรอง อย. การบริหารจัดการของเหลือจากกระบวนการผลิตให้เกิดประโยชน์ เช่น กากอ้อย นำนวัตกรรมและเทคโนโลยีนำกากอ้อยบดละเอียดและนำไปเป็นส่วนผสมการทำปุ๋ยอินทรีย์ และทำการแจกจ่ายให้แก่สมาชิกหรือจำหน่ายให้กับบุคคลทั่วไปเพื่อสร้างรายได้ให้กับกลุ่ม การส่งเสริมการตลาดรูปแบบใหม่ เพิ่มมูลค่าสินค้า การโฆษณา เพื่อให้ลูกค้าสามารถเข้าถึงสินค้าได้มากขึ้น

สถิติการปลูกอ้อยของสมาชิกข้อมูลสมาชิกวิสาหกิจชุมชนผู้ปลูกอ้อยอินทรีย์เชียงรายและสมุนไพร/เครือข่ายพีจีเอส ออแกนิกเชียงราย

| ที่ | รายชื่อเกษตรกร | ที่อยู่/พื้นที่แปลง | จำนวนปลูก กล้า/กอ | วางแผน ปลูกเพิ่ม66 | พื้นที่ ไร่ | ปริมาณ ผลผลิต/ปี/กก. | ประเภทการทำเกษตร | | | ชื่อกลุ่ม วิสาหกิจฯ |
|-----|--------------------------|-------------------------------------------|----------------------|-----------------------|----------------|-------------------------|------------------|---------|-------------|------------------------|
| | | | | | | | อินทรีย์ | ปลอดภัย | ไม่มีรับรอง | |
| 1 | นางศิวตา เตชะเนตร | 103 ม.8 ต.จอมหมอกแก้ว อ.แม่ลาว | 150 | | 1-0-0 | 3,000 | ✓ | | | อ้อยอินทรีย์เชียงราย |
| 2 | นายชัยรัตน์ ทับทอง | บ้านเหมืองสีก ม.8 ต.โป่งแพร์ อ.แม่ลาว | 50 | | 2-0-0 | 1000 | ✓ | ✓ | | อ้อยอินทรีย์เชียงราย |
| 3 | นส.อารีย์ ปรีชา | บ้านท่ามะโอ ม.8 ต.จอมหมอกแก้ว | 140 | | 0-2-0 | 2,000 | | ✓ | | อ้อยอินทรีย์เชียงราย |
| 4 | นส.ฉัตรไฉไล วรวิทย์ปกรณ์ | 341 ม.7 ต.บัวสี อ.แม่ลาว | 25 | | 0-1-0 | 200 | ✓ | | | อ้อยอินทรีย์เชียงราย |
| 5 | นายสุทิน ศิริเมืองมูล | 297 ม.12 ต.ดงมะเดะ อ.แม่ลาว | 100 | | 1-0-0 | 2,000 | | ✓ | ✓ | อ้อยอินทรีย์เชียงราย |
| 6 | นายคำอ้าย เตชะเนตร | บ้านท่ามะโอ ม.8 ต.จอมหมอกแก้ว อ.แม่ลาว | 150 | 300 | 0-2-0 | 2,500 | ✓ | ✓ | | อ้อยอินทรีย์เชียงราย |
| 7 | นายพัฒนเศรษฐ์ เตชะเนตร | 227 หมู่ 8 ต.จอมหมอกแก้ว อ.แม่ลาว ชร | | 100 | 0-1-0 | | | ✓ | ✓ | อ้อยอินทรีย์เชียงราย |
| 8 | นายวิชัย ไชยสาร | บ้านโป่งแดง ม.8 ต.ทรายขาว พาน | 50 | 50 | 0-2-0 | 1,000 | ✓ | | | อ้อยอินทรีย์เชียงราย |
| 9 | นายภูบดินทร์ เตนดวง | บ้านท่ามะโอ ม.8 ต.จอมหมอกแก้ว | | 100 | 0-1-0 | | ✓ | | | อ้อยอินทรีย์เชียงราย |
| 10 | นางจันทร์เป็ง เตชะเนตร | บ้านท่ามะโอ ม.8 ต.จอมหมอกแก้ว | | 100 | 0-1-0 | | ✓ | | | อ้อยอินทรีย์เชียงราย |
| 11 | นางเจริญศรี ชาวสีแสน | บ้านห้วยอ้อม ม.8 ต.แม่ข้าวต้ม อ.เมือง ชร. | 50 | 100 | 2-0-0 | 2,000 | ✓ | | | อ้อยอินทรีย์เชียงราย |
| 12 | น.ส.ธีรพร สิทธิชินแก้ว | 29 ม.6 ต.ศรีโพธิ์เงิน อ.ป่าแดด | | 200 | 1-0-0 | | ✓ | | | อ้อยอินทรีย์เชียงราย |
| | รวม | | 715 | 950 | 10 | 13,700 | | | | |

จากข้อมูลสถิติการปลูกอ้อยสมาชิกข้อมูล สมาชิกวิสาหกิจชุมชนผู้ปลูกอ้อยอินทรีย์เชียงรายและสมุนไพร/เครือข่ายพีจีเอส ออแกนิกเชียงราย มีจำนวน 12 คน รวมทั้งสิ้น 10 ไร่ สามารถผลิตอ้อยอินทรีย์ได้ 715 กอ หรือผลผลิตอ้อย 14,300 ลำ สามารถผลิตน้ำอ้อยคั้นสดได้ 28,600 ลิตร (1 ลำ ได้น้ำอ้อยคั้นสดโดยเฉลี่ย 2 ลิตร หรือเทียบเท่า 1 ลำมีน้ำหนักเฉลี่ย 4 กิโลกรัม) หากนำไปจำหน่ายเป็นน้ำอ้อยคั้นสด สามารถจำหน่ายได้ในราคาลิตรละ 80 บาท คิดเป็นมูลค่า 2,288,000 บาท เป็นรายได้โดยประมาณในการจำหน่ายน้ำอ้อยคั้นสด เนื่องจากกลุ่มวิสาหกิจชุมชนสามารถนำน้ำอ้อยไปแปรรูปเป็นผลิตภัณฑ์ต่างๆ ได้ และขายส่งเป็นลำ โดยหากเป็นอ้อยอินทรีย์จากกลุ่ม PGS ราคา กิโลกรัมละ 7 บาท สำหรับอ้อยอินทรีย์ที่ไม่ได้รับรองจาก PGS จำหน่ายราคา กิโลกรัมละ 5 บาท ดังนั้น เมื่อนำไปจำหน่ายเป็นลำ จาก 14,300 ลำ จะสามารถจำหน่ายได้เพียง 57,200 กิโลกรัม คิดเป็นมูลค่า 286,000 บาทเท่านั้น ซึ่งมีรายได้น้อยมาก

การวิเคราะห์ผลกระทบทางเศรษฐกิจ

จากผลการดำเนินงานในปี พ.ศ. 2566 ที่ผ่านมาทำให้วิสาหกิจชุมชนได้ตระหนักถึง กำลังการผลิตอ้อย PGS, และอ้อยอินทรีย์ที่ยังมีกำลังยังไม่เพียงพอต่อการนำมาป้อนให้กับโรงผลิตของวิสาหกิจชุมชนเอง โดยต้องการกำลังในการผลิตวันละ 300 ลิตร ซึ่งต้องใช้ลำอ้อยในการผลิตในปริมาณ 75 ลำต่อวัน ซึ่งในระยะเวลา 1 ปี ต้องผลิตอ้อยป้อนโรงผลิตโดยประมาณ 27,375 ลำ หรือจำนวน 1,369 กอ (1 กอ ผลิตอ้อยได้ 20 ลำ) ซึ่งต้องใช้พื้นที่จำนวนไม่น้อยกว่า 4 ไร่ (1 ไร่ปลูกได้ 400 กอ)

จากเหตุผลดังกล่าว สมาชิกวิสาหกิจชุมชนผู้ปลูกอ้อยอินทรีย์เชิงรายและสมุนไพร/เครื่องยาพีจีเอส ออแกนิกเชิงราย จึงมีแผนการขยายพื้นที่เพาะปลูก และได้สำรวจ โดยมีข้อมูลดังนี้

ข้อมูลสมาชิกเกษตรกรผู้ปลูกอ้อยอินทรีย์เชิงรายและสมุนไพร/เครื่องยา 2567

| ที่ | เกษตรกร | ชื่อฟาร์ม | ที่อยู่/ที่ตั้งฟาร์ม | เบอร์โทร | จำนวนพื้นที่ | พืชหลัก |
|-------------------------------------------|-------------------------------------------------|--------------------|--------------------------------------|--------------|--------------|--------------------------------|
| 1 | นายภูตินทร์ เต็นดวง | ไร่ภูตัน | ซอย 11 ม.8 ต.จอมหมอกแก้ว | 084 7678521 | 3-0-0 ไร่ | ลำไยสีตอ 60 ต้น ไม้สัก 100 ต้น |
| 2 | นางศิวดา เดชะเนตร | สวนวิมานดิน | 103 ม.8 ต.จอมหมอกแก้ว | 091 0695915 | 3-1-0 ไร่ | อ้อยสุพรรณบุรี 50 จำนวน 150 กอ |
| | | สมุนไพรภูถึกขิดา | ซอย 5 ม.8 ต.จอมหมอกแก้ว | 091 0695915 | 0-3-0 ไร่ | อ้อยสุพรรณบุรี 50 จำนวน 50 กอ |
| 3 | นางสาวอารีย์ ปรีชา | ปรีชาพีชไร | บ้านท่ามะโอ หมู่ 8 ต.จอมหมอกแก้ว | 099 3162799 | 1-0-0 ไร่ | อ้อยสุพรรณบุรี 50 จำนวน 140 กอ |
| 4 | นายพัฒนเศรษฐ์ เดชะเนตร | ฟาร์มพัฒนาฟาร์ม | บ้านท่ามะโอ หมู่ 8 ต.จอมหมอกแก้ว | 082 9562592 | 4-2-0 ไร่ | อ้อยสุพรรณบุรี 50 จำนวน 20 กอ |
| 5 | นส.สุกัญญา เดชะเนตร | | บ้านท่ามะโอ หมู่ 8 ต.จอมหมอกแก้ว | 089 6378227 | 2-0-0 ไร่ | ทุเรียนหน่อกิ่งทอง |
| 6 | นส.ฉัตรไฉไล วรวิทย์ปกรณ์ | Happy มะ Now | 341 ม.7 ต.บัวสลี | 091 8583371 | 1-3-0 ไร่ | อ้อยสุพรรณบุรี 50 จำนวน 10 กอ |
| 7 | นายสุทัศน์ ศิริเมืองมูล | ไร่อุ้มอ้อม | 297 ม.12 ต.ดงมะตะ | 086-1960434 | 3-0-0 ไร่ | อ้อยสุพรรณบุรี 50 จำนวน 150 กอ |
| 8 | นางเจริญศรี ชาวลิ้นเสน | บ้านไร่นาริน | 17 ม.8 ต.แม่ข้าวต้ม อ.เมือง ชร | 085 7060442 | 2-0-0 ไร่ | อ้อยสุพรรณบุรี 50 จำนวน 100 กอ |
| 9 | นายวิชัย ไชยสาร | ทุ่งโนนผืน | 606 หมู่ 8 ต.ทรายขาว อ.พาน ชร | 094 6254848 | 3-0-0 ไร่ | อ้อยสุพรรณบุรี 50 จำนวน 50 กอ |
| 10 | นางสาวธีรพร สิทธิชัยแก้ว | ดาวอังคารฟาร์มมีลี | 29 ม.6 ต.ศรีโพธิ์เงิน อ.ป่าแดด ชร | 086 3437237 | 4-3-96 ไร่ | อ้อยสุพรรณบุรี 50 จำนวน 100 กอ |
| 11 | นางสาวกฤติกา คำออน | ชุมทรัพย์แทนคุณ | บ้านแม่แฝง ต.ป่าก่อคำ อ.แม่ลาว | 089 6356281 | 0-1-0 ไร่ | อ้อยสุพรรณบุรี 50 จำนวน 20 กอ |
| 12 | นายชัยวัฒน์ ทับทอง | | บ้านเหมืองลึก ต.โป่งแพร่ อ.แม่ลาว | 085 3487991 | 0-2-0 ไร่ | อ้อยสุพรรณบุรี 50 จำนวน 100 กอ |
| เครือข่ายในชุมชนและเกษตรกรอินทรีย์ | | | | | | |
| 13 | วิสาหกิจชุมชนแม่ลาวฮักฟาร์ม | สมาชิก 15 คน | 163 หมู่ 7 ต.บัวสลี อ.แม่ลาว ชร | 098 7475551 | 1-0-0 ไร่ | อ้อยสุพรรณบุรี 50 จำนวน 400 กอ |
| 14 | วิสาหกิจชุมชนเกษตรกรแปรรูปข้าวปลอดภัยแบบยั่งยืน | | 116/1 ม.1 ต.จันทวีใต้ อ.แม่จัน ชร | 081 3663304 | 1-0-0 ไร่ | อ้อยสุพรรณบุรี 50 จำนวน 150 กอ |
| 15 | บริษัท คนละตอย จำกัด | สมาชิก 35 คน | 88/148 ม.8 ต.บ้านแหวน อ.หางดง ชม. | 084 4069594 | 1-0-0 ไร่ | อ้อยสุพรรณบุรี 50 จำนวน 400 กอ |
| 16 | วชช.เกษตรกรอินทรีย์บ้านดู่ อ.เมือง จ.พะเยา | สมาชิก 9 | 12 ม.5 ต.บ้านดู่ อ.เมือง จ.พะเยา | 083 2011073 | 0-2-0 ไร่ | อ้อยสุพรรณบุรี 50 จำนวน 150 กอ |
| 17 | วชช.พานปิ่นรักษ์ | สมาชิก 10 คน | 475 ม.1 ต.สันมะเค็ด อ.พาน ชร | 087 18146468 | 1-0-0 ไร่ | อ้อยสุพรรณบุรี 50 จำนวน 150 กอ |
| 18 | กลุ่มพีจีเอสอำเภอป่าแดด | สมาชิก 5 คน | ต.โรงช้าง อ.ป่าแดด จ.เชียงราย | 086 2719114 | 1-0-0 ไร่ | อ้อยสุพรรณบุรี 50 จำนวน 150 กอ |
| 19 | นายสมนึก มทาวงค์ | | บ้านท่ามะโอ หมู่ 8 ต.จอมหมอกแก้ว | 064 0350838 | 1-0-0 ไร่ | อ้อยสุพรรณบุรี 50 จำนวน 100 กอ |
| 20 | นางสาวณฤมล ชาวลิ้นเสน | บ้านไร่นามูล | บ้านห้วยอ้อม ต.แม่ข้าวต้ม อ.เมือง ชร | 092 6364047 | 1-0-0 ไร่ | อ้อยสุพรรณบุรี 50 จำนวน 100 กอ |
| 21 | นายสุรศักดิ์ ใจวังเย็น | บ้านสวนใจวังเย็น | ต.สันทราย อ.เมือง จ.เชียงราย | 082 1820025 | 0-1-0 ไร่ | อ้อยสุพรรณบุรี 50 จำนวน 50 กอ |
| 22 | นางสาวยุพา แปงการिया | บ้านสวนสันปูเลย | 149 หมู่ 4 ต.บัวสลี อ.แม่ลาว ชร | 094 6286443 | 0-2-0 ไร่ | อ้อยสุพรรณบุรี 50 จำนวน 25 กอ |
| 23 | นางสาวกฤติกา วิชัยโน | น้ำอ้อยโฮมทาว์น | ต.แม่ใจ อ.แม่ใจ จ.พะเยา | 086 1826900 | 0-2-0 ไร่ | อ้อยสุพรรณบุรี 50 จำนวน 50 กอ |
| | | | | | 37-0-0 ไร่ | จำนวน 2,615 กอ หรือ 7.47 ไร่ |

จากรูปที่ได้นำแสดงถึงความต้องการที่จะขยายกำลังการผลิตอ้อย มีจำนวน 2615 กอ พื้นที่ 7.47 ไร่ ซึ่งจะมีกำลังในการผลิตมากกว่าเดิมเป็น 3.65 เท่า หรือสามารถผลิตอ้อยได้ 52,300 ลำ สามารถนำมาผลิตอ้อยคั้นน้ำสดหรือการแปรรูปอ้อยได้ เกษตรกรสามารถจำหน่ายลำอ้อยให้กับโรงงานได้ ซึ่งจะทำให้มีอ้อยเพียงพอต่อการผลิตและจำหน่ายได้

เมื่อพิจารณาผลกระทบทางเศรษฐกิจ สามารถสร้างรายได้ขึ้นมาจากเดิม โดยมีรายละเอียดกำลังการผลิตราคาจำหน่าย และผลผลิตที่คาดการณ์ไว้ล่วงหน้า ดังแสดงในตารางต่อไปนี้

| รายละเอียด | ปี 2566 | ปี 2567 | ผลผลิตเพิ่มขึ้น |
|---------------------------|---------|-----------|-----------------|
| จำนวนปลุก (กอ) | 715 | 2615 | 1,900 |
| จำนวนลำ (ลำ) | 14,300 | 52,300 | 38,000 |
| น้ำอ้อย (ลิตร) | 28,600 | 104,600 | 76,000 |
| น้ำหนัก (กิโลกรัม) | 57,200 | 209,200 | 152,000 |
| มูลค่า (บาท) กก.ละ 7 บาท | 400,400 | 1,464,400 | 1,064,000 |
| มูลค่าเพิ่มขึ้นเฉลี่ย (%) | | | 365% |

จากข้อมูลตารางข้างต้น สามารถสร้างมูลค่าเพิ่มได้ในอัตราร้อยละ 365 และสามารถทำให้เกษตรกรมีรายได้จากการจำหน่ายน้ำอ้อยคั้นสด จำนวน 3,200 ต่อกอ/ต่อปี หาก 1 ครัวเรือนปลุกอ้อย จำนวน 100 กอ ในพื้นที่ 1 งาน สามารถสร้างรายได้ 320,000 บาท (ในกรณีที่ผลิตน้ำอ้อยคั้นสดจำหน่าย ลิตรละ 80 บาท) หรือมีรายได้เฉลี่ย 26,666 บาท ต่อเดือน หากจำหน่ายเป็นลำ จะสามารถสร้างรายได้เป็น 56,000 บาท ต่อพื้นที่ 1 งาน ต่อปี หรือมีรายได้ 4,666 บาท ต่อเดือน ซึ่งเกษตรกรสามารถเลือกจำหน่ายได้ นอกจากนี้แล้วเกษตรกรสามารถนำน้ำอ้อยคั้นสด ไปแปรรูปเป็นผลิตภัณฑ์อื่นที่สามารถสร้างมูลค่าเพิ่มสูงมากกว่าอ้อยคั้นสดเพียงอย่างเดียวได้อีก

ข้อมูลวิทยาศาสตร์ เทคโนโลยีและนวัตกรรมที่นำไปใช้แก้ปัญหา

| ประเด็นปัญหา | แนวทางแก้ไขปัญหาด้วย วทน. / การบริหารจัดการ |
|------------------------------------------------------------------------------------------------------|-----------------------------------------------------------------------------------------------------------------------------------------------------------------------------------------------|
| วัตถุดิบสำหรับการผลิตผลิตภัณฑ์ไม่เพียงพอต่อความต้องการ | ส่งเสริมให้เกิดการรวมกลุ่ม เพื่อให้เกิดพื้นที่ปลุกเพิ่ม และรับซื้อผลผลิตที่เป็นธรรม |
| ขาดการหมุนเวียนการปลุกวัตถุดิบอ้อยเพื่อให้เกิดวัตถุดิบให้เพียงพอต่อการผลิตสินค้าต่อคำสั่งซื้อ | ระบุตารางการปลุกอ้อย เพื่อให้สามารถหมุนเวียนวัตถุดิบสำหรับการผลิตได้ตลอดทั้งปี |
| เกิดการแข่งขันผลิตภัณฑ์ใหม่จากผู้ปลูกอ้อยรายอื่นในพื้นที่ใกล้เคียง | ส่งเสริมการตลาด |
| รูปแบบเศรษฐกิจในชุมชนยังเป็นรูปแบบเก่า ดินเสื่อมโทรม ทำให้เกิดต้นทุนสูงในการปลุกพืช และผลผลิตราคาถูก | ให้ความรู้ด้านอินทรีย์ อบรมให้ความรู้อบรมเผยแพร่การทำอ้อยอินทรีย์, การทำปุ๋ยหมักอินทรีย์ (สูตรเฉพาะคล้ายก้อน EM), ให้ความรู้ในการปลุกในรูปแบบอินทรีย์ ระบบการให้น้ำ การดูแลระหว่างการปลุกอ้อย |
| ขาดการวิเคราะห์ต้นทุนการผลิต ผลกำไรที่แท้จริง และการกำหนดราคา | ให้ความรู้ด้านการวิเคราะห์ต้นทุนการผลิต และการกำหนดราคาที่แท้จริง |

โครงการต่อเนื่อง

นำเสนอผลการดำเนินงานที่เกิดขึ้นในแต่ละปีที่ได้รับงบประมาณ

| แผนการดำเนินงาน | ผลการดำเนินงาน | ผลที่ได้รับ |
|--------------------------------------------------------------------------------------------------------------------------------------------------------------------------------------------------------------------------------------------------------------------------------------------------------------------------------------------------------------------------------------------------------------------------------------------------------------------------------------------------------------|----------------------------------------------------------------------------------------------------------------------------------------------------------------------------------------------------------------------------------------------------------------------------------------------------------------------------------------------------------------------------------------------------------------------------|----------------------------------------------------------------------------------------------------------------------------------------------------------------------------------------------------------------------------------------------------------------------------------------------------------------------------------------------------------------------------------------------------------------------------------------------------------------------------------------------------------------------------------------------------------------------------------------------------------------------------------------------------------------------------------------------------------------------------------------------------------------------------------------------------------------------------------------------|
| <p>โครงการอ้อยคั้นน้ำตั้งตัว</p> <p>ปีที่ 1</p> <p>1. การอบรมให้ความรู้แก่เกษตรกรเกี่ยวกับระบบการเก็บรักษาความเย็นน้ำอ้อยคั้นสด โดยใช้เทคโนโลยีการแช่เย็น จำนวน 8 กลุ่ม</p> <p>2. การอบรมให้เกษตรกรได้รับการถ่ายทอดเทคโนโลยีการผลิต การบรรจุ การลำเลียง และการจัดเก็บน้ำอ้อยคั้นสด โดยการใช้เทคโนโลยีและนวัตกรรมแบบใหม่</p> <p>3. การพัฒนาผลิตภัณฑ์ใหม่จากน้ำอ้อยคั้นสด จำนวน 3 ชนิด พัฒนาบรรจุภัณฑ์ ตรายี่ห้อ ให้วิสาหกิจชุมชนเอง และพัฒนาช่องทางการตลาดที่เหมาะสมทั้ง Offline และ Online</p> | <p>1.สามารถทำการอบรมถ่ายทอดเทคโนโลยีการผลิตปุ๋ยแบบอินทรีย์ การวางแผนแปลงปลูกอ้อยอินทรีย์ สามารถทำปุ๋ยอินทรีย์ก้อนได้ เพื่อให้ในการปลูกอ้อย จำนวน 8 กลุ่ม</p> <p>2.จำนวนผู้เข้ารับบริการอบรมการถ่ายทอดเทคโนโลยี 20 คน</p> <p>3) ได้ผลิตภัณฑ์ที่พัฒนา จำนวน 3 ชนิดได้แก่</p> <ul style="list-style-type: none"> -ไอศกรีมน้ำอ้อยหรือซอเบทน้ำอ้อย -น้ำอ้อยมิक्सกาแฟ -น้ำอ้อยก้อนหรือน้ำอ้อยผง | <p>มีจำนวนสมาชิกในกลุ่มที่ทำการปลูกอ้อยอินทรีย์เพิ่มเติม 9 กลุ่ม พื้นที่ 5 ไร่</p> <ol style="list-style-type: none"> 1.วสช.แม่ลาวฮักฟาร์ม 2.วสช.พานบันรักษ์ 3.วสช.เกษตรอินทรีย์บ้านตุน อ.เมืองพะเยา 4.วสช.เกษตรแปรรูปข้าวปลอดภัย อ.แม่จัน 5.บริษัท คนละดอย จำกัด อ.หางดง จ.เชียงใหม่ 6.กลุ่มหอมเมืองโฮงจ่าง อ.ป่าแดด 7.พีจีเอส ป่าแดด 8.กลุ่มวนเกษตรอินทรีย์เชียงใหม่ อ.สารภี 9.สมาชิกเกษตรกรที่เข้ารับการอบรม 4 ท่าน ซึ่งตอนนี้บางท่านได้สมัครเข้ากลุ่ม วสช.อ้อย แล้ว <p>2. สามารถนำเอาเทคโนโลยีที่ได้รับการถ่ายทอดไปใช้งานได้ ในการออกบู๊ตจัดจำหน่ายสินค้าตามงานต่างๆ</p> <p>3. สามารถผลิตและนำไปจำหน่าย สร้างมูลค่าเพิ่มให้กับกลุ่มได้ โดยเฉพาะน้ำอ้อยมิक्सกาแฟ ที่ได้รับความนิยมสูงสนกรบิโภค เนื่องจากมีความหอมของน้ำอ้อยคั้นสดด้วย</p> |

| แผนการดำเนินงาน | ผลการดำเนินงาน | ผลที่ได้รับ |
|------------------------------------------------------------------------------------------------------------------------------------------------------------------------------|---------------------------------------------------------------------------------------------------------------------------------------------------------------------------------------------------------------------------------------------------------------------------------------------------------------------------------------------------------------------------------------------------------------------------------------------------------------------------------------------------------------------------------------------------------------|--------------------------------------------------------------------------------------------------------------------------------------------------------------------------------------------------------------------------------------------------------------------------------------------------------------------------------------------|
| <p>4. เทคโนโลยีที่ทำการถ่ายทอด 5 เทคโนโลยี</p> | <p>สามารถถ่ายทอดเทคโนโลยีได้ 5 เทคโนโลยี</p> <ol style="list-style-type: none"> 1. เทคโนโลยี การปลูกอ้อยแบบอินทรีย์ 2. เทคโนโลยี การผลิต การบรรจุ 3.เทคโนโลยี การเก็บรักษาความเย็น 4.เทคโนโลยี การพัฒนาสินค้าใหม่และตราบรรจุภัณฑ์ 5.เทคโนโลยี ช่องทางการจำหน่าย | <p>ผลจากการได้รับการถ่ายทอด</p> <p>เกษตรกรเห็นคุณค่าของเกษตรอินทรีย์มากขึ้น และหันมาปลูกอ้อยแบบอินทรีย์ และเห็นคุณค่าของอ้อยคั้นสด ที่สามารถสร้างรายได้ให้กับครัวเรือนเพิ่มขึ้น และสามารถนำไปผลิต เป็นผลิตภัณฑ์ต่างๆได้ ตลอดจน มีการรวมกลุ่มกัน เพื่อผลิตสินค้าตามความต้องการของตลาด และการขยายช่องทางจัดจำหน่ายด้วยกลุ่มเองได้</p> |
| <p>โครงการอ้อยคั้นน้ำตั้งตัว ปีที่ 2</p> <p>1.การจัดเตรียมสถานที่ผลิตอาหารให้ได้ตามเกณฑ์ที่ดี ฝึกการปฏิบัติทางด้านเอกสาร เพื่อยื่นขอรับรองมาตรฐานผลิตภัณฑ์ (ออย.)</p> | <ol style="list-style-type: none"> 1. สามารถจัดอบรมถ่ายทอดองค์ความรู้ทางด้านเตรียมสถานที่ผลิต ที่สามารถยื่นขอรับรองมาตรฐานอาหารและยาได้ และการจัดเตรียมเอกสารในการยื่นขอรับรองมาตรฐาน (ออย.) ได้ 2.เกษตรกรได้เรียนรู้มาตรฐานอาหาร กฎหมายและมาตรฐานที่เกี่ยวข้อง ก่อนการผลิต 3.ได้เรียนรู้ การทดสอบคุณภาพของน้ำอ้อยคั้นสด และผลิตภัณฑ์ต่างๆที่ต้องการผลิตขึ้นมาใหม่จากน้ำอ้อยคั้นสด 4. ได้เรียนรู้วิธีการผลิตที่ถูกต้อง สุขลักษณะ 5. ได้เรียนรู้ หลักการ BCG Model 6. ได้เรียนรู้การเขียนแผนธุรกิจ | <p>1.สมาชิกกลุ่มมีความรู้ความเข้าใจในการจัดเตรียมสถานที่ โดยประธานกลุ่มได้เตรียมแบบแปลนโรงผลิตน้ำอ้อย ตามหลักการของ การรับรองสถานที่ผลิตพร้อมแล้ว และอยู่ในขั้นตอนการดำเนินการเตรียมความพร้อมเพื่อขออนุมัติสร้างโรงผลิตน้ำอ้อยที่ได้มาตรฐาน</p> |

| แผนการดำเนินงาน | ผลการดำเนินงาน | ผลที่ได้รับ |
|-------------------------------------------------------------------------------------------------------------------------------------------------------------------------------------------------------------------------------------------------------------------------------------------------------------------|--------------------------------------------------------------------------------------------------------------------------------------------------------------------------------------------------------------------------------------------------------------------------------------------------------------------------------|----------------------------------------------------------------------------------------------------------------------------------------------------------------------|
| <p>2. การพัฒนากระบวนการผลิตที่เหมาะสมสำหรับน้ำอ้อยคั้นสด การทดสอบคุณค่าทางโภชนาการ การเก็บรักษา ผลิตภัณฑ์น้ำอ้อย</p> <p>3. การถ่ายทอดองค์ความรู้ การขับเคลื่อนวิสาหกิจชุมชนด้วย (BCG) และการเขียนแผนธุรกิจด้วย Business Model Canvas</p> | <p>1. ทำการทดสอบผลิตภัณฑ์หลังจากการผลิตโดยผู้เชี่ยวชาญทางด้านอาหาร</p> <p>2. ทำการส่งตรวจผลิตภัณฑ์ที่ผ่านการตรวจสอบโดยผู้เชี่ยวชาญแล้ว เพื่อตรวจวัดหาสิ่งเจือปนในผลิตภัณฑ์โดยแล็ปกลาง</p> <p>3. ได้พัฒนากระบวนการผลิตเพื่อเข้าสู่กระบวนการขอรับรองมาตรฐานการผลิต</p> <p>1. ได้ฝึกเขียนแผนธุรกิจ ด้วย Business Model Canvas</p> | <p>สมาชิกกลุ่มเข้าใจกระบวนการ การพัฒนาน้ำอ้อยคั้นสดที่ถูกต้อง และได้ส่งทดสอบผลิตภัณฑ์ไปยังแล็ปกลาง</p> <p>สมาชิกในกลุ่มสามารถเข้าใจและเขียนแผนธุรกิจด้วยตนเองได้</p> |
| <p>โครงการอ้อยคั้นน้ำตั้งตัว ปีที่ 3</p> <p>กิจกรรมต้นน้ำ</p> <p>1. ส่งเสริมให้เกิดพื้นที่การปลูกอ้อยเพิ่มเติม การอบรมการวางแผนพื้นที่ปลูก</p> <p>2. การอบรมการให้ความรู้ทางด้านเกษตรกรอินทรีย์การทำปุ๋ยอินทรีย์</p> <p>กิจกรรมกลางน้ำ</p> <p>1. ส่งเสริมให้ความรู้การบริหารจัดการธุรกิจ</p> | | |

| แผนการดำเนินงาน | ผลการดำเนินงาน | ผลที่ได้รับ |
|-----------------------------------------------------------------------------------------------------------------------------------------------------------------------------------------------------------------------------------------------------------------|----------------|-------------|
| 1. วิสาหกิจชุมชนเพื่อสังคม (SE) 2. การเพิ่มประสิทธิภาพและปริมาณการผลิตผลิตภัณฑ์จากน้ำอ้อยคั้นสด กิจกรรมปลายน้ำ 1. เพิ่มช่องทางการจัดจำหน่าย 2. ส่งเสริมการตลาด สร้างการรับรู้เรื่องราวผลิตภัณฑ์ 3. ยื่นคำร้องขอรับรองมาตรฐานคุณภาพการผลิต | | |

7. วัตถุประสงค์ :

วัตถุประสงค์จะเป็นข้อความที่แสดงถึงความต้องการที่จะกระทำสิ่งต่างๆ ภายในโครงการให้ปรากฏผลเป็นรูปธรรม ซึ่งข้อความที่ใช้เขียนวัตถุประสงค์จะต้องชัดเจนไม่คลุมเครือ สามารถวัด และประเมินผลได้ การเขียนวัตถุประสงค์ควรจะต้องคำนึงถึงลักษณะที่ดี 5 ประการ (SMART ดังนี้ S = Sensible (เป็นไปได้) หมายถึง วัตถุประสงค์จะต้องมีความเป็นไปได้ ในการดำเนินงานโครงการ M = Measurable (วัดได้) หมายถึง วัตถุประสงค์ที่ดีจะต้องสามารถวัดและประเมินผลได้ A = Attainable (ระบุงสิ่งที่ต้องการ) หมายถึง วัตถุประสงค์ที่ดีต้องระบุงสิ่งที่ต้องการดำเนินงาน อย่างชัดเจนและเฉพาะเจาะจงมากที่สุด R = Reasonable (เป็นเหตุเป็นผล) หมายถึง วัตถุประสงค์ที่ดีต้องมีความเป็นเหตุเป็นผลในการปฏิบัติ T = Time (เวลา) หมายถึง วัตถุประสงค์ที่ดีจะต้องมีขอบเขตของเวลาที่แน่นอนในการปฏิบัติงาน วัตถุประสงค์ไม่ควรเกิน 3 ข้อ

1. ส่งเสริมให้เกิดพื้นที่ปลูกอ้อยเพิ่ม เพื่อให้ได้วัตถุดิบในการผลิตสินค้าเพียงพอต่อความต้องการของตลาดต่อเนื่องตลอดทั้งปี
2. ส่งเสริมธุรกิจ SE ให้เกิดการรวมหุ้นเพื่อให้เกิดความร่วมมือในการพัฒนาธุรกิจร่วมกัน
3. เพิ่มผลิตภัณฑ์ใหม่จากพื้นที่เดิมที่มีอยู่ และนำไปตรวจรับรอง ออย. เพิ่ม
4. นวัตกรรมและองค์ความรู้ในการบริหารจัดการของเหลือกากอ้อยจากกระบวนการผลิตให้เกิดประโยชน์
5. ส่งเสริมการตลาดรูปแบบออนไลน์และออฟไลน์

8. กลุ่มเป้าหมาย :

(โปรดระบุ ชื่อกลุ่มเป้าหมายพร้อมชื่อ/นามสกุล ที่อยู่ หมายเลขโทรศัพท์ที่เป็นประธาน/ผู้นำกลุ่ม-ชุมชน พร้อมแนบหนังสือขอความช่วยเหลือทางวิชาการทุกปีที่ขอรับการสนับสนุนงบประมาณ)

ชื่อกลุ่มเป้าหมาย....**กลุ่มวิสาหกิจชุมชนปลูกอ้อยอินทรีย์เชิงรายและสมุนไพร**.....

ชื่อผู้ประสานงาน.....**นางศิวตา เตชะเนตร**.....เบอร์โทร.....**0910695915**.....

พิกัดของกลุ่มเป้าหมาย...**ละติจูด**.....**19.763880**.....**ลองจิจูด**.....**99.690495**.....

9. ระยะเวลาดำเนินการ:วันเริ่มต้น -สิ้นสุดโครงการจากการวางแผนระยะยาว 3 ปี

ปีงบประมาณ 2566 วันที่ 1 ตุลาคม 2565 – 30 กันยายน 2566

ปีงบประมาณ 2567 วันที่ 1 ตุลาคม 2566 – 30 กันยายน 2567

ปีงบประมาณ 2568 วันที่ 1 ตุลาคม 2567 – 30 กันยายน 2568

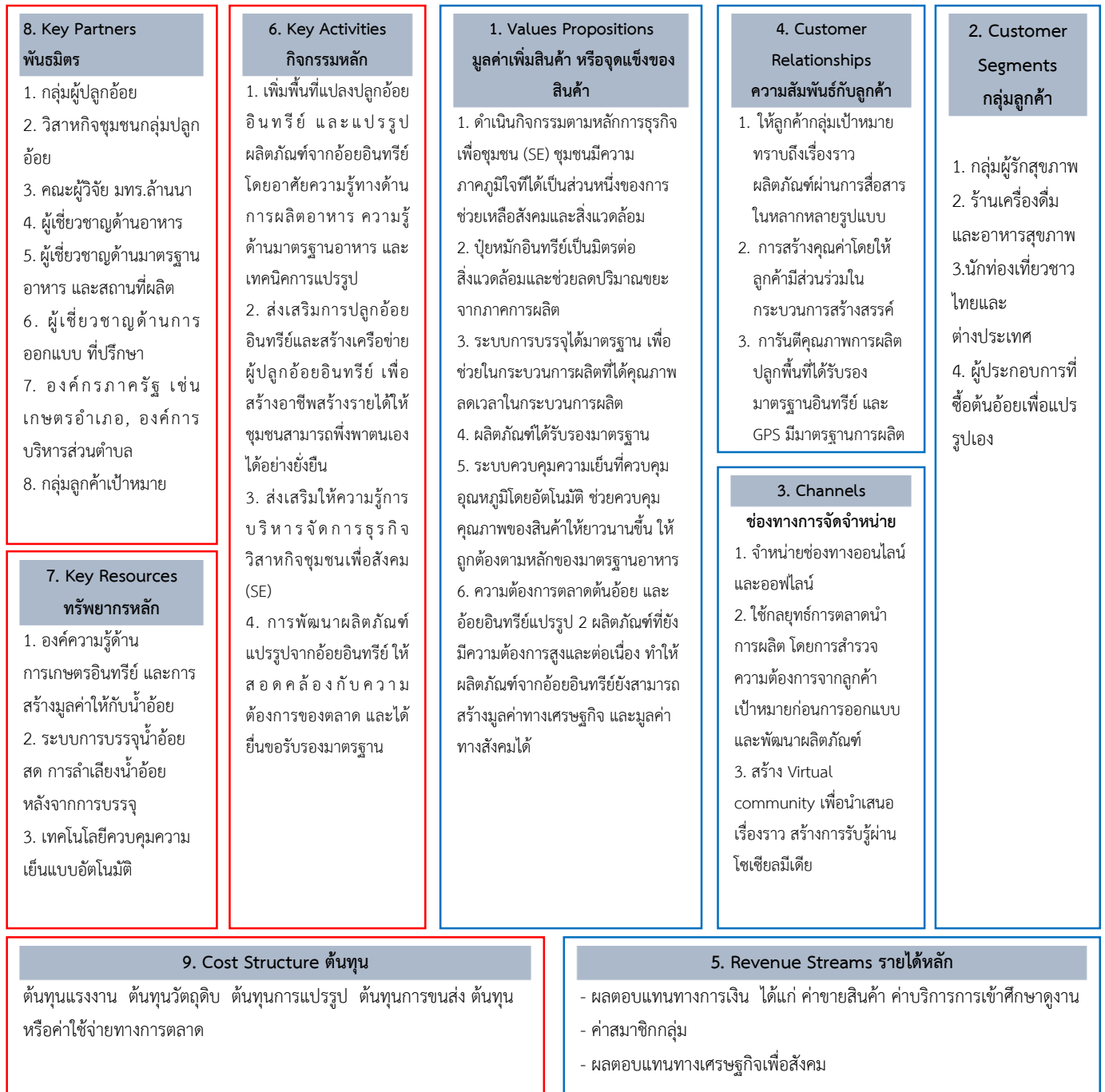
10. ห่วงโซ่คุณค่า (Value Chain):

นำเสนอแผนภาพรวมของโครงการที่จะดำเนินการตลอดระยะเวลาที่จะขอรับการสนับสนุนงบประมาณ ที่แสดงให้เห็นถึงประเด็นปัญหา ความต้องการของผู้ประกอบการเทคโนโลยี/องค์ความรู้ที่จะนำไปแก้ไข้ปัญหาตลอดห่วงโซ่คุณค่า(ต้นทาง กลางทาง ปลายทาง) ผลผลิต ผลลัพธ์ ผลกระทบ (เศรษฐกิจ สังคม และสิ่งแวดล้อม) ที่คาดว่าจะเกิดขึ้น

| โครงการเพิ่มศักยภาพธุรกิจชุมชน “น้ำอ้อยตั้งตัว” | | |
|-----------------------------------------------------------------------------------------------------------------------------------------------------------------------|------------------------------------------------------------------------------------------------------------------------------------------------------------------------|-----------------------------------------------------------------------------------------------------------------------------------------------------------|
| กิจกรรมต้นน้ำ 1. ส่งเสริมให้เกิดพื้นที่การปลูก อ้อยเพิ่มเติม การอบรมการวางแผนพื้นที่ปลูก 2. การอบรมการให้ความรู้ทางด้านเกษตรกรอินทรีย์ การทำปุ๋ยอินทรีย์ | กิจกรรมกลางน้ำ 1. ส่งเสริมให้ความรู้การบริหารจัดการธุรกิจ วิสาหกิจชุมชน เพื่อสังคม (SE) 2. การเพิ่มประสิทธิภาพ และปริมาณการผลิต ผลิตภัณฑ์จากน้ำอ้อยคั้นสด | กิจกรรมปลายน้ำ 1. เพิ่มช่องทางการจัดจำหน่าย 2. ส่งเสริมการตลาด สร้างการรับรู้เรื่องราวผลิตภัณฑ์ 3. ยื่นคำร้องขอรับรองมาตรฐานคุณภาพการผลิต |

11.แผนธุรกิจชุมชนหรือโมเดลธุรกิจ :

นำเสนอโมเดลธุรกิจ(Business Model Canvas) และแผนธุรกิจ(Business Plan) ในการพัฒนาสินค้าและบริการของผู้ประกอบการ ตลอดระยะเวลาที่ขอรับการสนับสนุนงบประมาณ อ่านเพิ่มเติมในบทที่ 6-



12. แผนการดำเนินงาน (Gantt Chart)

ระบุแผนการดำเนินงานให้สอดคล้องกับข้อ 12 ตลอดระยะเวลาที่ขอรับการสนับสนุนงบประมาณ

12.1 แผนการดำเนินงานรายปี

| เทคโนโลยี/องค์ ความรู้/กิจกรรม | ปีที่ 1 | | | | ปีที่ 2 | | | | ปีที่ 3 | | | | ค่าใช้จ่าย (บาท) | ผู้รับผิดชอบ ⁴ | วิธีการ ⁵ |
|-----------------------------------------------------------------------------------------------------------------------------------------------------------------------|---------|----|----|----|---------|----|----|----|---------|--------|--------|----|---------------------|---------------------------------------------------------------|----------------------------------------------------------------|
| | Q1 | Q2 | Q3 | Q4 | Q1 | Q2 | Q3 | Q4 | Q1 | Q2 | Q3 | Q4 | | | |
| กิจกรรมที่ 1 1.1 ส่งเสริมให้เกิดพื้นที่การปลูกอ้อยเพิ่มเติม การอบรมการวางแผนพื้นที่ปลูก 1.2 การอบรมการให้ความรู้ทางด้านเกษตรกรอินทรีย์ การทำปุ๋ยอินทรีย์ | | | | | | | | | 71,700 | | | | 71,700 | ผศ.ดร.วิโรจน์ ปงลังกา อ.สุวรรณี บันยศ และทีมวิจัย | การอบรมให้ความรู้และสร้างเครือข่ายกลุ่มผู้ปลูกอ้อย |
| กิจกรรมที่ 2 2.1 ส่งเสริมให้ความรู้การบริหารจัดการธุรกิจ วิสาหกิจชุมชนเพื่อสังคม (SE) 2.2 การเพิ่มประสิทธิภาพ และปริมาณการผลิตผลิตภัณฑ์จากน้ำอ้อยคั้นสด | | | | | | | | | | 58,600 | | | 58,600 | อ.ภัทรพร สมเสมอ อ.สุวรรณี บันยศ และทีมวิจัย | อบรมให้ความรู้การจัดตั้งศูนย์การเรียนรู้ การจัดตั้งทางหุ้นส่วน |
| กิจกรรมที่ 3 3.1 เพิ่มช่องทางการจัดจำหน่าย 3.2 ส่งเสริมการตลาด สร้างการรับรู้เรื่องราวผลิตภัณฑ์ 3.3 ยื่นคำร้องขอรับรองมาตรฐานคุณภาพการผลิต | | | | | | | | | | | 73,500 | | 73,500 | อ.ภัทรพร สม เสมอ อ.กมลลักษณ์ ชัยดี และทีมวิจัย | อบรมและพัฒนาผลิตภัณฑ์ใหม่ อบรมการขยายตลาด |
| สรุปงบประมาณ | | | | | | | | | | | | | 203,800 | | |

⁴ผู้รับผิดชอบต้องมีชื่อปรากฏตามข้อ 4

⁵วิธีการดำเนินงาน เช่น การบรรยายและลงมือปฏิบัติ การให้คำปรึกษา บรรยายออนไลน์ ประชุมออนไลน์ ฯลฯ

12.2 แผนการดำเนินงานของปีที่ขอรับการสนับสนุนงบประมาณ

| เทคโนโลยี/องค์ความรู้/กิจกรรม | ต.ค. | พ.ย. | ธ.ค. | ม.ค. | ก.พ. | มี.ค. | เม.ย. | พ.ค. | มิ.ย. | ก.ค. | ส.ค. | ก.ย. | ค่าใช้จ่าย (บาท) | ผู้รับผิดชอบ | วิธีการ |
|-----------------------------------------------------------------------------------------------------------------------------------------------------------------------|------|------|------|--------|------|--------|-------|--------|--------|------|------|------|------------------|--------------------------------------------------------|----------------------------------------------------------------|
| กิจกรรมที่ 1 1.1 ส่งเสริมให้เกิดพื้นที่การปลูกอ้อยเพิ่มเติม การอบรมการวางแผนพื้นที่ปลูก 1.2 การอบรมการให้ความรู้ทางด้านเกษตรกรอินทรีย์ การทำปุ๋ยอินทรีย์ | | | | ←————→ | | | | | | | | | 71,700 | ผศ.ดร.วิโรจน์ ปลั่งกา อ.สุวรรณี บัญศ และทีมวิจัย | การอบรมให้ความรู้และสร้างเครือข่ายกลุ่มผู้ปลูกอ้อย |
| กิจกรรมที่ 2 2.1 ส่งเสริมให้ความรู้การบริหารจัดการธุรกิจ วิสาหกิจชุมชนเพื่อสังคม (SE) 2.2 การเพิ่มประสิทธิภาพ และปริมาณการผลิตผลิตภัณฑ์จากน้ำอ้อยคั้นสด | | | | | | ←————→ | | | | | | | 58,600 | อ.ภัทราพร สมเสมอ อ.สุวรรณี บัญศ และทีมวิจัย | อบรมให้ความรู้การจัดตั้งศูนย์การเรียนรู้ การจัดตั้งทางหุ้นส่วน |
| กิจกรรมที่ 3 3.1 เพิ่มช่องทางการจัดจำหน่าย 3.2 ส่งเสริมการตลาด สร้างการรับรู้เรื่องราวผลิตภัณฑ์ 3.3 ยื่นคำร้องขอรับรองมาตรฐานคุณภาพการผลิต | | | | | | | | | ←————→ | | | | 73,500 | อ.ภัทราพร สมเสมอ อ.กมลลักษณ์ ชัยดี และทีมวิจัย | อบรมและพัฒนาผลิตภัณฑ์ใหม่ อบรมการขยายตลาด |
| สรุปงบประมาณ | | | | 71,700 | | 58,600 | | 73,500 | | | | | 203,800 | | |

13. ผลผลิตและผลลัพธ์ของโครงการ

| ผลผลิต/ผลลัพธ์ | หน่วย | ค่าเป้าหมายในแต่ละปี | | |
|-----------------------------------------------------------------------------------------------------------------------------------------------------------------------------------------------------------------------------------------------------------------------------------|--------|----------------------|---------|---------|
| | | ปีที่ 1 | ปีที่ 2 | ปีที่ 3 |
| 1. จำนวนคนที่ได้รับการถ่ายทอดความรู้/เทคโนโลยี | คน | 20 | 60 | 80 |
| 2. จำนวนเทคโนโลยีที่ถ่ายทอด (ระบุรายละเอียดองค์ความรู้เทคโนโลยี) | เรื่อง | 2 | 2 | 2 |
| 3. จำนวนวิทยากรที่สามารถถ่ายทอดความรู้ให้ผู้อื่นได้ | คน | 3 | 3 | 3 |
| 4. ร้อยละความพึงพอใจของผู้รับบริการ | ร้อยละ | 5 | 5 | 5 |
| 5. จำนวนผู้นำความรู้/เทคโนโลยีที่ได้รับไปใช้ประโยชน์ | คน | 30 | 60 | 60 |
| 6. สัดส่วนมูลค่าทางเศรษฐกิจที่จะเกิดขึ้น ก่อนเริ่มโครงการ (64) สามารถปลูกได้จำนวน 1.37 ไร่ จำนวนอ้อย 550 กอ ปี 65 สามารถปลูกได้จำนวน 2.28 ไร่ จำนวนอ้อย 915 กอ ปี 66 สามารถปลูกได้จำนวน 1.08 ไร่ จำนวนอ้อย 435 กอ ปี 67 สามารถปลูกได้จำนวน 7.47 ไร่ จำนวนอ้อย 2615 กอ | เทา | 1.66 | 2.45 | 7.20 |
| 7. ประมาณการมูลค่าทางเศรษฐกิจที่เกิดขึ้น (วสข.ผลิตอ้อยอินทรีย์) | บาท | 212,100 | 209,000 | 203,800 |

14. หน่วยงานสนับสนุน

| ชื่อหน่วยงานสนับสนุน | รูปแบบการสนับสนุน |
|--------------------------------------------|---------------------------------------------------------------------------|
| มหาวิทยาลัยเทคโนโลยีราชมงคลล้านนา เชียงราย | การถ่ายทอดเทคโนโลยีและนวัตกรรมให้แก่เกษตรกร |
| เครือข่ายวนเกษตรอินทรีย์เชียงใหม่-เชียงราย | ให้ความช่วยเหลือในการผลิตคอมปุ๋ยมูลอ้อยผสมไพร 4 รสชาติ และการผลิต Moktail |
| สถานีพัฒนาที่ดิน | จะผลักดันให้เป็นศูนย์เรียนรู้พีจีเอส กลุ่มย่อยแม่ลาว ปี2567 |
| อบต.จอมหมอกแก้ว | ทำแพ็คเกจทัวร์ ท่องเที่ยวชุมชน |

15. ผลกระทบ (แสดงผลกระทบที่เกิดขึ้นจากโครงการทั้งที่เกิดขึ้นกับผู้ประกอบการ และผู้มีส่วนได้ส่วนเสียที่ได้รับประโยชน์จากการดำเนินโครงการ)

15.1 เศรษฐกิจ

เพิ่มรายได้ (แสดงรายการ วิธีการหารายได้จากการนำองค์ความรู้/เทคโนโลยีไปพัฒนาธุรกิจของผู้ประกอบการ)

การถ่ายทอดการพัฒนาองค์ความรู้ด้านการใช้เทคโนโลยีการผลิต และการได้รับการรับรองมาตรฐานการผลิตทำให้มีเกิดความน่าเชื่อถือส่งผลให้ผู้ประกอบการมีความมั่นคงในการประกอบธุรกิจ และสามารถขยายธุรกิจได้อย่างต่อเนื่อง รวมถึงสามารถพัฒนาผลิตภัณฑ์ให้หลากหลายให้ตรงกับความต้องการของลูกค้าส่งผลให้ยอดขายเพิ่มและรายได้เพิ่มขึ้น

เมื่อพิจารณาผลกระทบทางเศรษฐกิจ สามารถสร้างรายได้ขึ้นมาจากเดิม โดยมีรายละเอียดกำลังการผลิต ราคาจำหน่าย และผลผลิตที่คาดการณ์ไว้ล่วงหน้า ดังแสดงในตารางต่อไปนี้

| รายละเอียด | ปี 2566 | ปี 2567 | ผลผลิตเพิ่มขึ้น |
|---------------------------|---------|-----------|-----------------|
| จำนวนปลูก (กอ) | 715 | 2615 | 1,900 |
| จำนวนลำ (ลำ) | 14,300 | 52,300 | 38,000 |
| น้ำอ้อย (ลิตร) | 28,600 | 104,600 | 76,000 |
| น้ำหนัก (กิโลกรัม) | 57,200 | 209,200 | 152,000 |
| มูลค่า (บาท) กก.ละ 7 บาท | 400,400 | 1,464,400 | 1,064,000 |
| มูลค่าเพิ่มขึ้นเฉลี่ย (%) | | | 365% |

15.2 สังคม (เช่น เกิดการจ้างงาน ลดการย้ายถิ่นฐาน ครอบครัวเป็นสุข เป็นต้น) โปรตระกูล

เกิดการจ้างงานในชุมชน เมื่อมีการจัดทำสถานที่ผลิตที่ได้มาตรฐานจนสามารถขยายขนาดการผลิตส่งผลกระทบต่อความต้องการใช้แรงงานที่เพิ่มขึ้น ยกย่องคุณภาพชีวิตของคนในชุมชน และเกิดเศรษฐกิจหมุนเวียนในชุมชนตามหลักการ BCG สามารถต่อยอดการพัฒนาผลิตภัณฑ์ได้อีกหลายหลายเพิ่มมากขึ้น

15.3 สิ่งแวดล้อม (เช่น การลดปัญหามลพิษ การเพิ่มพื้นที่ป่า การอนุรักษ์ทรัพยากรธรรมชาติ เป็นต้น) โปรตระกูล

การปลูกด้วยมาตรฐานอินทรีย์ หรือ มาตรฐาน PGS ทำให้สภาพแวดล้อมเป็นอินทรีย์โดยธรรมชาติช่วยลดปัญหาสารพิษตกค้างทั้งในพื้นที่ปลูกและในร่างกายมนุษย์ กระบวนการผลิตที่ถูกต้อง ถูกสุขลักษณะ มีการควบคุมช่วยลดของเสียที่เกิดจากกระบวนการผลิตได้

16. งบประมาณขอรับการสนับสนุน

จำนวนทั้งสิ้น624,900..... บาท (หกแสนสองหมื่นสี่พันเก้าร้อยบาทถ้วน)

ปีที่ 1 พ.ศ.2565.....จำนวน.....212,100..... บาท

ปีที่ 2 พ.ศ.2566.....จำนวน.....209,000..... บาท

ปีที่ 3 พ.ศ.2567.....จำนวน.....203,800..... บาท

รายการงบประมาณ ดังนี้

(คำอธิบาย : แจกแจงเฉพาะปีงบประมาณที่ขอรับการสนับสนุน โดยให้แจกแจงรายละเอียดค่าใช้จ่ายที่จะใช้ในการดำเนิน

โครงการรายกิจกรรมที่ตรงกับข้อ 12.2 โดยจัดทำ เป็นงบตัวคุณ [ราคาต่อหน่วย: จำนวนคน/ครั้ง/วัน/ชิ้น] โดยใช้ระเบียบและอัตราของทางราชการ)

ปีงบประมาณ พ.ศ....2567..... ขอรับการสนับสนุนงบประมาณ จำนวน.....203,800..... บาท

ประกอบด้วย

การแจกแจงประมาณตัวคุณดังนี้

| กิจกรรม | รายการค่าใช้จ่าย | ปริมาณ | ราคาต่อหน่วย | รวมเงิน | | |
|------------------------------------------------------------------------------------------------------------------------------------------------------------------------------------------------------------------|-------------------------------------------------------------------------------------------------------------------------------------------------------------------------------------------------------------------|---------------------------------------------------------------------------------------------------------------------------------------------------------|-----------------------------------------------------------------------------------------------------------------------------------------------------------------------------------------------------------------------------------|------------------------------------------------------------------------------------------------|-----------------------------------------------|---------------------------------------------|
| กิจกรรมที่ 1 1. ส่งเสริมให้ เกิดพื้นที่การ ปลูกอ้อย เพิ่มเติม การ อบรมการ วางแผนพื้นที่ ปลูกร 2. การอบรม การให้ความรู้ ทางด้าน เกษตรกร อินทรีย์ การ ทำปุ๋ยอินทรีย์ | <u>1. ค่าตอบแทน</u> 1.1 ค่าวิทยากรภายใน 1.2 ค่าวิทยากรภายนอก <u>2. ค่าใช้สอย</u> 2.1 ค่าอาหารกลางวัน 2.2 ค่าอาหารว่างและเครื่องดื่ม 3. ค่าวัสดุ 3.1 ค่าวัสดุในการอบรมการผลิต ปุ๋ยอินทรีย์ | 7 ชม. x 3 คน x 3 วัน 7 ชม. x 2 คน x 3 วัน 3 มื้อ x 40 คน 6 มื้อ x 40 คน -มูลสัตว์ -รำละเอียด -แกลบดำ -อุปกรณ์ในการผลิตปุ๋ยอินทรีย์ | 300 600 80 25 12,000 | 18,900 25,200 9,600 6,000 12,000 71,700 | | |
| | กิจกรรมที่ 2 1. ส่งเสริมให้ ความรู้การ บริหารจัดการ ธุรกิจ วิสาหกิจ ชุมชนเพื่อ สังคม (SE) 2. การเพิ่ม ประสิทธิภาพ และปริมาณ การผลิต ผลิตภัณฑ์จาก น้ำอ้อยคั้นสด | <u>1. ค่าตอบแทน</u> 1.1 ค่าวิทยากรภายใน 1.2 ค่าวิทยากรภายนอก <u>2. ค่าใช้สอย</u> 2.1 ค่าอาหารกลางวัน 2.2 ค่าอาหารว่างและเครื่องดื่ม | 7 ชม. x 3 คน x 4 วัน 7 ชม. x 1 คน x 3 วัน 4 มื้อ x 40 คน 8 มื้อ x 40 คน | 300 600 80 25 | 25,200 12,600 12,800 8,000 58,600 | |
| | | กิจกรรมที่ 3 1. เพิ่มช่อง ทางการจัด จำหน่าย 2. ส่งเสริม การตลาด สร้างการรับรู้ เรื่องราว ผลิตภัณฑ์ | <u>1. ค่าตอบแทน</u> 1.1 ค่าวิทยากรภายใน 1.2 ค่าวิทยากรภายนอก <u>2. ค่าใช้สอย</u> 2.1 ค่าอาหารกลางวัน 2.2 ค่าอาหารว่างและเครื่องดื่ม <u>3. ค่าวัสดุ</u> 3.1 ค่าทดสอบตัวอย่างการขอ รับรองมาตรฐานอาหาร (อย.) | 7 ชม. x 3 คน x 3 วัน 7 ชม. x 1 คน x 3 วัน 3 มื้อ x 40 คน 6 มื้อ x 40 คน 2 ตัวอย่าง | 300 600 80 25 2,000 | 18,900 12,600 9,600 6,000 4,000 |

| กิจกรรม | รายการค่าใช้จ่าย | ปริมาณ | ราคาต่อหน่วย | รวมเงิน |
|-------------------------------------------|------------------------------|-----------------------------------------------|--------------|---------|
| 3. ยื่นคำร้องขอรับรองมาตรฐานคุณภาพการผลิต | 3.2 ค่าวัสดุสำหรับการฝึกอบรม | วัสดุในการผลิต ผลิตภัณฑ์น้ำอ้อย 2 ตัวอย่าง | 20,000 | 20,000 |
| | 3.3 ค่าเอกสารการอบรม | 30 เล่ม | 80 | 2,400 |
| รวมทั้งสิ้น (สองแสนสามพันแปดร้อยบาทถ้วน) | | | | 203,800 |

หมายเหตุ

- ขอความร่วมมือเครือข่ายคลินิกเทคโนโลยีไม่คิดค่าใช้จ่ายที่เป็นค่าธรรมเนียมหักเข้าหน่วยงาน
- ค่าที่พัก ค่าเดินทาง ค่าเบี้ยเลี้ยง เบิกตามระเบียบและอัตราที่ทางราชการกำหนด
- ค่าจ้างออกแบบงานกับบุคคลภายนอก ให้อยู่ในความประหยัดงบประมาณเป็นหลักและแสดงหลักฐานการจ้างงานชัดเจน
- ค่าจ้างเหมาทดสอบทางวิทยาศาสตร์ ให้แนบรายละเอียดอัตราค่าบริการ
- ค่าวัสดุ/อุปกรณ์ ค่าวัสดุสำนักงานที่ใช้ในการจัดกิจกรรม ต้องให้รายละเอียดว่ามีวัสดุและอุปกรณ์อะไรที่จำเป็นต้องใช้ในการดำเนินโครงการ บางอย่างผู้ประกอบการสามารถรวมออกค่าใช้จ่ายได้หรือไม่
- ค่าวัสดุการเกษตรวัสดุวิทยาศาสตร์และสารเคมี ให้แจกแจงรายละเอียดว่าคืออะไร

17. การรายงานความก้าวหน้าติดตามและประเมินผล: ผู้รับผิดชอบโครงการต้องดำเนินการ ดังนี้

- (1) รายงานความก้าวหน้าโครงการผ่านระบบคลินิกเทคโนโลยีออนไลน์ (CMO) รายไตรมาส
- (2) ผู้รับผิดชอบโครงการต้องให้ผู้รับบริการตอบแบบสำรวจวัดความพึงพอใจผู้รับบริการในขณะจัดกิจกรรม และผู้รับผิดชอบโครงการต้องให้ผู้รับบริการตอบแบบติดตามผลการนำไปใช้ประโยชน์หลังสิ้นสุดการดำเนินงานของโครงการ ก่อนจัดส่งรายงานฉบับสมบูรณ์
- (3) ผู้รับผิดชอบโครงการต้องคำนวณมูลค่าทางเศรษฐกิจ และ B/C ratio ของโครงการ
- (4) จัดส่งรายงานฉบับสมบูรณ์เป็นอิเล็กทรอนิกส์ไฟล์พร้อมหนังสือนำส่งจากหน่วยงาน ไม่เกินวันที่ 30 กันยายน (วันสิ้นสุดปีงบประมาณ) ยกเว้นมีเหตุจำเป็น หรือสุดวิสัย
- (5) การขอขยายเวลา หากคาดว่าโครงการจะไม่สามารถจัดกิจกรรมตามแผนที่วางไว้และมีความจำเป็นต้องขอขยายเวลา ผู้รับผิดชอบโครงการต้องจัดทำหนังสือขอขยายเวลาโดยผู้บริหารหน่วยงานเป็นผู้ลงนามในหนังสือถึง ปลัดกระทรวงการอุดมศึกษา วิทยาศาสตร์ วิจัยและนวัตกรรม ก่อนวันที่ 15 กันยายน แจ้งให้ สป.อว. ทราบ เพื่อดำเนินการในส่วนที่เกี่ยวข้องต่อไป

18.การเผยแพร่ประชาสัมพันธ์โครงการ :

การจัดกิจกรรมหรือการเผยแพร่ประชาสัมพันธ์โครงการในรูปแบบต่างๆเช่น แผ่นพับ ป้ายประชาสัมพันธ์ จดหมายข่าว วารสาร และสื่ออื่นใด **ต้องมีข้อความและสัญลักษณ์ของกระทรวงการอุดมศึกษา วิทยาศาสตร์ วิจัย และนวัตกรรม**ซึ่งเป็นผู้ให้การสนับสนุนงบประมาณปรากฏทุกครั้ง และโครงการยินดีให้ความร่วมมือเข้าร่วมจัดแสดงผลงานในกิจกรรมต่างๆ ตามที่ สป.อว. ร้องขอ พร้อมทั้งทำตามหลักเกณฑ์และเงื่อนไขที่ระบุในคู่มือการดำเนินงานฯ ทุกประการ



(ผู้ช่วยศาสตราจารย์.ดร.วิโรจน์ ปงลังกา)

ผู้เสนอโครงการ

ตำแหน่ง ผู้ช่วยศาสตราจารย์



แบบสำรวจข้อมูลความต้องการผู้ประกอบการ

แพลตฟอร์มเพิ่มศักยภาพธุรกิจชุมชน (BCE) ประจำปีงบประมาณ...2567.....

เรื่อง ขอเข้าร่วมแพลตฟอร์มเพิ่มศักยภาพธุรกิจชุมชน (BCE)

เรียน ปลัดกระทรวงการอุดมศึกษา วิทยาศาสตร์ วิจัยและนวัตกรรม

สิ่งที่ส่งมาด้วย รายชื่อสมาชิกของสถานประกอบการที่เข้าร่วมโครงการ

ด้วย(ชื่อ นามสกุล)...ศิวดา เตชะเนตร...มีความประสงค์ที่จะนำความรู้และงานวิจัยด้านวิทยาศาสตร์ เทคโนโลยีและนวัตกรรมและความรู้ในการเพิ่มศักยภาพผู้ประกอบการ ไปใช้ในการพัฒนาธุรกิจชุมชน โดยมีรายละเอียด ดังนี้

ส่วนที่ 1 ข้อมูลผู้ประกอบการ

ชื่อสถานประกอบการ...วิสาหกิจชุมชนผู้ปลูกอ้อยอินทรีย์เชิงรายและสมุนไพร...ที่ตั้งสถานประกอบการ...103 หมู่ที่ 8...

ตำบลจอมหมอกแก้ว อำเภอมะลาว จังหวัดเชียงราย 57250

พิกัดละติจูด : 19.763591..... ลองจิจูด:.....99.685525.....

ชื่อประธาน...นายภูดินทร์ เคนดวง.....เบอร์โทร.084 7678521.....

ชื่อผู้ประสานงาน...นางศิวดา เตชะเนตร.....เบอร์โทร.091 0695915.....

ส่วนที่ 2 ข้อมูลการประกอบการ

รูปแบบธุรกิจ ผู้ประกอบการรายเดี่ยว หุ่นส่วน/ห้างหุ้นส่วน จำกัด บริษัทจำกัด ผู้ประกอบการ OTOP

วิสาหกิจชุมชน สหกรณ์ กลุ่มอาชีพ กลุ่มผู้ผลิตชุมชนที่ยังไม่จดทะเบียน

ผู้ประกอบการรายเดี่ยว

จำนวนสมาชิก...12.....คน ปีที่ก่อตั้ง...2565.....ระยะเวลาในการดำเนินธุรกิจ...2.....ปี ทุนจดทะเบียน.....

25,000.....บาท

ชื่อผลิตภัณฑ์.....น้ำอ้อยคั้นสด.....ยอดขายต่อเดือน.....17,500.....รายได้ต่อเดือน.....8,750.....บาท

ชื่อผลิตภัณฑ์.....อ้อยลำ,น้ำตาลอ้อย,ไซรัปอ้อย,น้ำอ้อยเข้มข้น.....ยอดขายต่อเดือน.....2,500.....รายได้ต่อเดือน.....1,250บาท

กลุ่มลูกค้า.....วัยทำงาน อายุ 31-50 ปี...และผู้ประกอบการร้านอาหาร/ร้านกาแฟ/ร้านคาเฟ่.....

แหล่งจำหน่ายสินค้า(ออฟไลน์/ออนไลน์).....ร้านในเครือข่าย บริษัทประชารัฐสามัคคี..ร้านเครื่องดื่ม อาหารว่างสำหรับ

หน่วยงานภาครัฐ ออนไลน์เฟส/ไลน์/เพจสวนวิมานดินเชียงราย.....

ส่วนที่ 3 ประเด็นความต้องการพัฒนาสินค้าและบริการ

ระบุประเด็นปัญหาที่เกิดขึ้น และความต้องการในการพัฒนา

| | |
|-------------------------------------------|----------------------------------------------|
| ปัญหาที่เกิดขึ้น | ความต้องการด้าน วัฒน. |
| ผลผลิตอ้อยสด ยังมีไม่เพียงพอต่อการจำหน่าย | ขยายพื้นที่เพาะปลูกให้สอดคล้องกับความต้องการ |
| ยังไม่มีจุดจำหน่ายสินค้าที่แน่นอน | อบรมให้ความรู้ช่องทางจำหน่ายออนไลน์ |

ลงชื่อ..... (ตัวบรรจง)

หมายเลขโทรศัพท์.....083-7647406.....

ผู้สำรวจข้อมูล

วันที่ 18 / สิงหาคม / 2566....

ลงชื่อ..... (ตัวบรรจง)

หมายเลขโทรศัพท์..... ภูดินทร์ เคนดวง.....

ผู้ให้ข้อมูล

วันที่ 18 / สิงหาคม / 2566....



แบบฟอร์มการนำผลงานวิจัยและพัฒนาไปใช้ประโยชน์

ชื่อกลุ่ม วสช. ผู้ปลูกอ้อยอินทรีย์เชิงรายและสมุนไพรร.

ที่อยู่ 103 หมู่ 8 ต.จอมหมอกแก้ว อ.แม่ลาว จ.เชียงราย

วันที่เดือน 18 สิงหาคม พ.ศ. 2566

เรื่อง การนำผลงานวิจัยและพัฒนาไปใช้ประโยชน์

เรียน ปลัดกระทรวงการอุดมศึกษา วิทยาศาสตร์ วิจัยและนวัตกรรม

ตามที่ สำนักงานปลัดกระทรวงการอุดมศึกษา วิทยาศาสตร์ วิจัยและนวัตกรรม ร่วมกับ
คลินิกเทคโนโลยีเครือข่าย ได้ดำเนินโครงการส่งเสริมการนำวิทยาศาสตร์ เทคโนโลยีและนวัตกรรม เพื่อเพิ่ม
ศักยภาพการผลิตและเศรษฐกิจชุมชน เพื่อนำผลงานวิจัยและพัฒนาด้านวิทยาศาสตร์ เทคโนโลยีและนวัตกรรม
ไปถ่ายทอด บ่มเพาะ เพิ่มศักยภาพให้แก่ชุมชน วิสาหกิจชุมชน ผู้ประกอบการ กลุ่มเกษตรกร นั้น

ข้าพเจ้า.....ชื่อกลุ่ม.....
.....และสมาชิกกลุ่ม/ชุมชน จำนวน.....คนได้รับการถ่ายทอดเทคโนโลยี องค์ความรู้ด้านวิทยาศาสตร์
เทคโนโลยีและนวัตกรรม ดังนี้(ระบุได้มากกว่า ๑ เรื่อง/เทคโนโลยี/องค์ความรู้)

| เทคโนโลยี/องค์ความรู้ | ผลของการใช้องค์ความรู้/เทคโนโลยี (เพิ่มรายได้ ลดรายจ่าย มาตรฐาน อื่น ๆ) |
|---------------------------------------------------------------------|----------------------------------------------------------------------------|
| ๑. การปลูกอ้อยอินทรีย์ให้ได้คุณภาพสูง/ ต้นทุนต่ำ | ลดรายจ่าย เพิ่มมูลค่าสินค้าเกษตร. |
| ๒. เทคโนโลยีการสับซังอ้อย | ลดของเสีย และเพิ่มรายได้จากการนำไปผลิตปุ๋ยเพื่อจำหน่าย |
| ๓. เทคโนโลยีองค์ความรู้ทางด้านการตลาด แบบดิจิทัล การวางแผนธุรกิจ | ได้องค์ความรู้ไปวางแผนการผลิตและจำหน่าย |

ซึ่งกลุ่มได้นำความรู้ดังกล่าวไปใช้ให้เกิดประโยชน์ต่อการประกอบอาชีพ การพัฒนาชุมชน พัฒนาผลิตภัณฑ์ ทำให้
สามารถเพิ่มรายได้ ลดรายจ่าย และพัฒนาคุณภาพชีวิตให้ดีขึ้น จึงขอขอบพระคุณเป็นอย่างสูงมา ณ โอกาสนี้

จึงเรียนมาเพื่อโปรดทราบ

ขอแสดงความนับถือ

(ผู้ช่วยศาสตราจารย์ ดร. วิโรจน์ ปงลิ้งกา)

ผู้รับผิดชอบโครงการ

หมายเลขโทรศัพท์... 083-7647406

ขอแสดงความนับถือ

(นางศิวตา เตชะเนตร)

ประธานกลุ่ม / ตัวแทนกลุ่ม

หมายเลขโทรศัพท์... 0910695915.....