



แบบฟอร์ม

2
5
6
7

ข้อเสนอโครงการเพื่อขอรับการสนับสนุนงบประมาณ
การส่งเสริมการนำวิทยาศาสตร์ เทคโนโลยีและนวัตกรรม
เพื่อเพิ่มศักยภาพการผลิตและเศรษฐกิจชุมชน

แพลตฟอร์มบ่มเพาะหมู่บ้านวิทยาศาสตร์
Science Community Incubator : SCI



แพลตฟอร์มบ่มเพาะหมู่บ้านวิทยาศาสตร์ (Science Community Incubator : SCI) จัดทำขึ้นเพื่อให้ทีมนักวิจัยได้นำความรู้และประสบการณ์ด้านวิทยาศาสตร์ เทคโนโลยีและนวัตกรรม ไปแก้ปัญหา โจทย์ของการพัฒนาชุมชน/หมู่บ้าน เพื่อลดความเหลื่อมล้ำ เพิ่มโอกาสของการเข้าถึง วทน. ทั้งนี้ แพลตฟอร์ม SCI จึงมุ่งเน้นการนำ วทน. ไปพัฒนาพื้นที่เพื่อสร้างชุมชนวิทยาศาสตร์ ชุมชนแห่งการเรียนรู้ โดยคนในชุมชนมีหลักคิดเชิงวิทยาศาสตร์ สามารถพึ่งพาตนเองได้ สร้างการเปลี่ยนแปลงในพื้นที่ และสร้างผู้นำการเปลี่ยนแปลง “นักวิทย์ชุมชน (STI changemakers)” เพิ่มขีดความสามารถของชุมชนและท้องถิ่นในการบริหารจัดการตนเอง มีความสามารถในการบริหารห่วงโซ่คุณค่าเพื่อเศรษฐกิจชุมชน ตลอดจนมีการสร้างระบบข้อมูลและแพลตฟอร์มความรู้เพื่อการพัฒนาเศรษฐกิจฐานราก โดยมีเป้าหมายสุดท้าย (ultimate goal) คือ การสร้างโอกาสให้ชาวบ้าน ได้ลุกขึ้นมาแก้ปัญหาของชุมชนเอง สร้างความความเข้มแข็งเพื่อสร้างรายได้ ลดความเหลื่อมล้ำ ซึ่งจะนำไปสู่การพัฒนาที่ยั่งยืนในระยะยาวสู่การสร้าง “นวัตกรรมชุมชน” ต่อไป

ขั้นตอนการพัฒนา	แนวทางเบื้องต้น
ปีที่ ๑ อยู่รอด สมาชิกในชุมชนสามารถรับรองความรู้และนำไปใช้ให้เกิดประโยชน์	การให้ความรู้ เทคโนโลยีที่เหมาะสม ผ่านการอบรม บ่มเพาะให้คำปรึกษา สร้างต้นแบบ
ปีที่ ๒ เข้มแข็ง ชุมชนสามารถเป็นต้นแบบและสามารถถ่ายทอดความรู้ไปยังชุมชนอื่น ๆ	จัดให้สมาชิกในชุมชนได้ฝึกถ่ายทอดความรู้ บ่มเพาะเพื่อเป็นผู้ประกอบการเพื่อสังคมในอนาคต
ปีที่ ๓ เติบโต ชุมชนสามารถคิด สร้าง พัฒนานวัตกรรมของตนเอง เพื่อสร้างการเปลี่ยนแปลงในพื้นที่	เสริมทักษะที่จำเป็นต่อการสร้างนวัตกรรมชุมชนของตนเอง

โครงการใหม่

โครงการต่อเนืองปีที่ 2

โครงการต่อเนืองปีที่ 3

1. **ชื่อหน่วยงาน** : คณะพยาบาลศาสตร์ มหาวิทยาลัยราชภัฏวราชนครินทร์.....

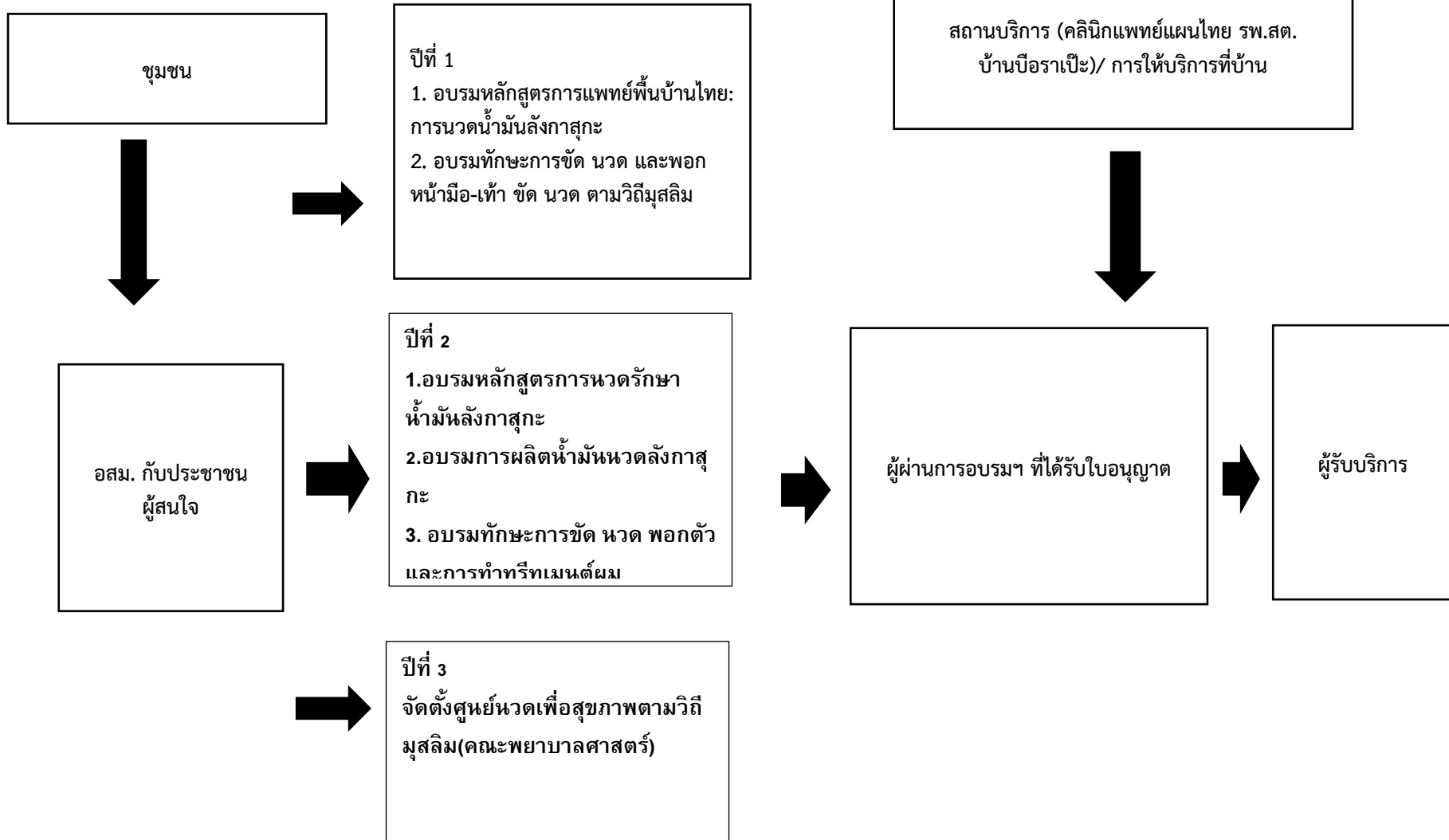
2. **ชื่อโครงการ** : ยุกระดับมาตรฐานการนวดล้างภาสกะตามวิถีสลิม หมู่ที่ 3 บ้านปือราเป๊ะ.....

หมู่บ้านใหม่ ตั้งชื่อหมู่บ้านให้สื่อต่อการนำองค์ความรู้ด้าน วทน.+ ชื่อพื้นที่ สั้นกระชับ ได้ใจความ เช่น หมู่บ้านกึ่งกัมภามบ้านโพธิ์ชัย หมู่บ้านหมอนไหมแพรวา หมู่บ้านม่อนล้านโมเดล หมู่บ้านผักเชียงดาอัครน้ำจางอินทรีย์ หมู่บ้านบ้านซ่อนห้วยคันแหลมครบวงจร เป็นต้น

3. **ห่วงโซ่คุณค่า(Value chain)** :

ระบุห่วงโซ่คุณค่าที่สอดคล้องกับภาค

ห่วงโซ่คุณค่า (Value Chain)



4.รายชื่อผู้รับผิดชอบโครงการและผู้ร่วมโครงการ :

รายชื่อผู้ร่วมโครงการ ระบุชื่อ นามสกุล ตำแหน่ง เบอร์โทร อีเมลล์	หน้าที่ รับผิดชอบ ในโครงการ	องค์ความรู้/เทคโนโลยี/นวัตกรรม ที่รับผิดชอบในโครงการ	ประสบการณ์ การทำงานที่ เกี่ยวข้องกับ โครงการ
<p>รองศาสตราจารย์ ดร.ศิริพันธุ์ ศิริพันธุ์ คณบดีคณะพยาบาลศาสตร์ มหาวิทยาลัยนราธิวาสราชนครินทร์ โทรศัพท์ 0-7370-9030 ต่อ 3800 โทรสาร 0-7370-9882 มือถือ 086-105-391-4 Email; Siripan.s@pnu.ac.th</p>	<p>หัวหน้า โครงการ</p>	<ul style="list-style-type: none"> - การแพทย์พื้นบ้านไทย:นวดน้ำมัน ลึงกาสะ - ทักษะการนวด ชัด และพอกหน้า มือ-เท้า ตามวิถีมุสลิม -การผลิตน้ำมันนวดลึงกาสะ -ทักษะนวด ชัด และพอกตัวและท รีทเมนต์ผม 	<p>ที่ปรึกษา โครงการ สภาชาวบ้าน นารายได้สู่ ชุมชน ปีงบประมาณ 2564</p>
<p>ผู้ช่วยศาสตราจารย์ ดร.มนัสวี อดุลยรัตน์ รองคณบดีฝ่ายวิจัยและบริการวิชาการ คณะพยาบาลศาสตร์ มหาวิทยาลัยนราธิวาสราชนครินทร์ มือถือ 064-029-077-0 Email; Manassavee.a@pnu.ac.th</p>	<p>ผู้ร่วม โครงการ</p>	<ul style="list-style-type: none"> การดูแลจัดการ จัดอบรมหลักสูตร - การแพทย์พื้นบ้านไทย:นวดน้ำมัน ลึงกาสะ - การนวด ชัด และพอกหน้า มือ- เท้า ตามวิถีมุสลิม -การผลิตน้ำมันนวดลึงกาสะ -ทักษะการชัด นวด และพอกตัว และการทำทรีทเมนต์ผม 	<p>ที่ปรึกษาร่วม โครงการสภา ชาวบ้านนำ รายได้สู่ชุมชน ปีงบประมาณ 2564</p>
<p>ผู้ช่วยศาสตราจารย์ ดร.กรรณภา ไชย ประสิทธิ์ รองคณบดีฝ่ายนโยบายและแผน คณะพยาบาลศาสตร์ มหาวิทยาลัยนราธิวาสราชนครินทร์ มือถือ 081-761-138-5 Email; Kannapa.c@pnu.ac.th</p>	<p>ผู้ร่วม โครงการ</p>	<ul style="list-style-type: none"> -สำรวจความต้องการของชุมชน -ประสานงานระหว่างหน่วยงาน ภาครัฐและสนับสนุนเจ้าหน้าที่ ผู้เชี่ยวชาญมาร่วมเป็นวิทยากร -บริหารจัดการจัดอบรมหลักสูตร - การแพทย์พื้นบ้านไทย:นวดน้ำมัน ลึงกาสะ - การชัด นวด และพอกหน้า มือ- เท้า ตามวิถีมุสลิม -การผลิตน้ำมันนวดลึงกาสะ -ทักษะการชัด นวด และพอกตัว และการทำทรีทเมนต์ผม 	<p>ที่ปรึกษาร่วม โครงการสภา ชาวบ้านนำ รายได้สู่ชุมชน ปีงบประมาณ 2564</p>

รายชื่อผู้ร่วมโครงการ ระบุชื่อ นามสกุล ตำแหน่ง เบอร์โทร อีเมลล์	หน้าที่ รับผิดชอบ ในโครงการ	องค์ความรู้/เทคโนโลยี/นวัตกรรม ที่รับผิดชอบในโครงการ	ประสบการณ์ การทำงานที่ เกี่ยวข้องกับ โครงการ
<p>ผู้ช่วยศาสตราจารย์นิชรีน เจ๊ะมามะ ประธานสาขาการพยาบาลมารดาทารก และผดุงครรภ์ คณะพยาบาลศาสตร์ มหาวิทยาลัยนราธิวาสราชนครินทร์ มือถือ 082-142-244-7 Email; Nisreen.c@pnu.ac.th</p>	<p>ผู้ร่วม โครงการ</p>	<ul style="list-style-type: none"> -สำรวจความต้องการของชุมชน -ประสานงานระหว่างหน่วยงาน ภาครัฐและสนับสนุนเจ้าหน้าที่ ผู้เชี่ยวชาญมาร่วมเป็นวิทยากร -บริหารจัดการจัดอบรมหลักสูตร - การแพทย์พื้นบ้านไทย:นวดน้ำมัน ลังกาสุกะ - การขัด นวด และพอกหน้า มือ- เท้า ตามวิถีมุสลิม -การผลิตน้ำมันนวดลังกาสุกะ -การพัฒนาศักยภาพการขัด นวด พอก ตัวและการทำทรีทเมนต์ผม 	<p>ที่ปรึกษาร่วม โครงการสปา ชาวบ้านนำ รายได้สู่ชุมชน ปีงบประมาณ 2564</p>
<p>นายันศรุดดีน เจตนรากุล ผู้อำนวยการกองสาธารณสุข และสิ่งแวดล้อม กองสาธารณสุขและสิ่งแวดล้อม องค์การบริหารส่วนตำบลโคกเคียน อำเภอเมือง จังหวัดนราธิวาส มือถือ 086-297-440-0</p>	<p>ผู้ร่วม โครงการ</p>	<ul style="list-style-type: none"> หลักสูตรการนวดน้ำมันลังกาสุกะ วิทยากรสอนการแพทย์พื้นบ้าน ไทย:นวดน้ำมันลังกาสุกะ -การสอนทำน้ำมันนวดลังกาสุกะ 	<ul style="list-style-type: none"> -ผู้ดำเนินการ ก่อตั้งหลักสูตร การนวดน้ำมัน ลังกาสุกะ ปี พ.ศ. 2553 -เจ้าของ ลิขสิทธิ์การ ผลิตน้ำมัน นวดลังกาสุกะ
<p>อาจารย์ณัฐติกา ชูรัตน์ คณะพยาบาลศาสตร์ มหาวิทยาลัยนราธิวาสราชนครินทร์ มือถือ 088-388-229-6 Email; Nuttika.c@pnu.ac.th</p>	<p>ผู้ร่วม โครงการ</p>	<ul style="list-style-type: none"> -สำรวจความต้องการของชุมชน -ประสานงานระหว่างหน่วยงาน ภาครัฐและสนับสนุนเจ้าหน้าที่ ผู้เชี่ยวชาญมาร่วมเป็นวิทยากร -บริหารจัดการจัดอบรมหลักสูตร - การแพทย์พื้นบ้านไทย:นวดน้ำมัน ลังกาสุกะ 	<p>ที่ปรึกษาร่วม โครงการสปา ชาวบ้านนำ รายได้สู่ชุมชน ปีงบประมาณ 2564</p>

รายชื่อผู้ร่วมโครงการ ระบุชื่อ นามสกุล ตำแหน่ง เบอร์โทร อีเมลล์	หน้าที่ รับผิดชอบ ในโครงการ	องค์ความรู้/เทคโนโลยี/นวัตกรรม ที่รับผิดชอบในโครงการ	ประสบการณ์ การทำงานที่ เกี่ยวข้องกับ โครงการ
		<ul style="list-style-type: none"> - การขจัด นวด และพอกหน้า มือ-เท้า ตามวิถีมุสลิม -การผลิตน้ำมันนวดลึงกาสะ -การพัฒนาศักยภาพการขจัด นวด พอก ตัวและการทำทรีทเมนต์ผม 	
<p>อาจารย์ ร.ต.อ. หญิงสุภาวดี อติชัยศักดิ์ คณะพยาบาลศาสตร์ มหาวิทยาลัยนราธิวาสราชนครินทร์ มือถือ 064-959-946-3 Email; Supavadee.l@pnu.ac.th</p>	ผู้ร่วมโครงการ	<ul style="list-style-type: none"> -สำรวจความต้องการของชุมชน -ประสานงานระหว่างหน่วยงานภาครัฐและสนับสนุนเจ้าหน้าที่ผู้เชี่ยวชาญมาร่วมเป็นวิทยากร -บริหารจัดการจัดอบรมหลักสูตร -การแพทย์พื้นบ้านไทย:นวดน้ำมันลึงกาสะ -การขจัด นวด และพอกหน้า มือ-เท้า ตามวิถีมุสลิม -การผลิตน้ำมันนวดลึงกาสะ -การพัฒนาศักยภาพการขจัด นวด พอก ตัวและการทำทรีทเมนต์ผม 	อาจารย์สอน กายวิภาค ศาสตร์และ สรีรวิทยา
<p>อาจารย์อนุชิต มะรอปิ คณะพยาบาลศาสตร์ มหาวิทยาลัยนราธิวาสราชนครินทร์ โทรศัพท์ 065-254-915-5 Email; Anuchit.m@pnu.ac.th</p>	ผู้ร่วมโครงการ	<ul style="list-style-type: none"> - สำรวจความต้องการของชุมชน - ประสานงานระหว่างหน่วยงานภาครัฐและสนับสนุนเจ้าหน้าที่ผู้เชี่ยวชาญมาร่วมเป็นวิทยากร - บริหารจัดการจัดอบรมหลักสูตร - การแพทย์พื้นบ้านไทย:นวดน้ำมันลึงกาสะ - การขจัด นวด และพอกหน้า มือ-เท้า ตามวิถีมุสลิม -การผลิตน้ำมันนวดลึงกาสะ -การพัฒนาศักยภาพการขจัด นวด พอกตัว และการทำทรีทเมนต์ผม 	อาจารย์สอน กายวิภาค ศาสตร์และ สรีรวิทยา

รายชื่อผู้ร่วมโครงการ ระบุชื่อ นามสกุล ตำแหน่ง เบอร์โทร อีเมลล์	หน้าที่ รับผิดชอบ ในโครงการ	องค์ความรู้/เทคโนโลยี/นวัตกรรม ที่รับผิดชอบในโครงการ	ประสบการณ์ การทำงานที่ เกี่ยวข้องกับ โครงการ
<p>อาจารย์ฟาอิส วาเลาะเตต คณะพยาบาลศาสตร์ มหาวิทยาลัยนราธิวาสราชนครินทร์ มือถือ 088-270-605-0 Email; Fais.w@pnu.ac.th</p>	<p>ผู้ร่วม โครงการ</p>	<ul style="list-style-type: none"> - สํารวจความต้องการของชุมชน - ประสานงานระหว่างหน่วยงาน ภาครัฐและสนับสนุนเจ้าหน้าที่ ผู้เชี่ยวชาญมาร่วมเป็นวิทยากร -บริหารจัดการจัดอบรมหลักสูตร - การแพทย์พื้นบ้านไทย:นวดน้ำมัน ลึงกาสุกะ - การขัด นวด และพอกหน้า มือ- เท้า ตามวิถีมุสลิม -การผลิตน้ำมันนวดลึงกาสุกะ -การพัฒนาศักยภาพการขัด นวด พอกตัว และการทำทรีทเมนต์ผม 	<p>อาจารย์สอน กายวิภาค ศาสตร์และ สรีรวิทยา</p>
<p>อาจารย์อุไร ยอดแก้ว คณะพยาบาลศาสตร์ มหาวิทยาลัยนราธิวาสราชนครินทร์ มือถือ 098-672-461-1 Email; Urai.y@pnu.ac.th</p>	<p>-ผู้ร่วม โครงการ -ผู้ ประสานงาน โครงการ -เลขานุการ</p>	<ul style="list-style-type: none"> -สํารวจความต้องการของชุมชน -ประสานงานระหว่างหน่วยงาน ภาครัฐและสนับสนุนเจ้าหน้าที่ ผู้เชี่ยวชาญมาร่วมเป็นวิทยากร -บริหารจัดการจัดอบรมหลักสูตร - การแพทย์พื้นบ้านไทย:นวดน้ำมัน ลึงกาสุกะ - การขัด นวด และพอกหน้า มือ- เท้า ตามวิถีมุสลิม -การผลิตน้ำมันนวดลึงกาสุกะ -การพัฒนาศักยภาพการขัด นวด พอกตัวและการทำทรีทเมนต์ผม 	<ul style="list-style-type: none"> -ผ่านการสอบ ไล่ได้ตาม หลักสูตรการ นวดไทย พื้นฐาน 408 ชั่วโมง -ผ่านการสอบ ไล่ได้ตาม หลักสูตรการ นวดแผนไทย 60 ชั่วโมง -ผ่านการสอบ ไล่ได้ตาม หลักสูตรการ นวดกดจุด สะท้อนที่ฝ่า เท้า 70ชั่วโมง

รายชื่อผู้ร่วมโครงการ ระบุชื่อ นามสกุล ตำแหน่ง เบอร์โทร อีเมลล์	หน้าที่ รับผิดชอบ ในโครงการ	องค์ความรู้/เทคโนโลยี/นวัตกรรม ที่รับผิดชอบในโครงการ	ประสบการณ์ การทำงานที่ เกี่ยวข้องกับ โครงการ
นายชนัญญู ชื่นบาน คณะพยาบาลศาสตร์ มหาวิทยาลัยนราธิวาสราชนครินทร์ มือถือ 086-967-117-0 Email; Chananyu.c@pnu.ac.th	ผู้ร่วม โครงการ	-การจัดทำสื่อประชาสัมพันธ์ -เตรียมสถานที่และสื่อเทคโนโลยี	-
นางเบญจพร นนททิพย์ คณะพยาบาลศาสตร์ มหาวิทยาลัยนราธิวาสราชนครินทร์ มือถือ 089-464-335-4 Email; benjaporn.n@pnu.ac.th	ผู้ร่วม โครงการ	ประสานงานระหว่างหน่วยงาน ภาครัฐและสนับสนุนเจ้าหน้าที่ ผู้เชี่ยวชาญมาร่วมเป็นวิทยากร -ทำหนังสือราชการ -เบิกวัสดุอุปกรณ์	-

¹ หน้าที่ความรับผิดชอบ ได้แก่ หัวหน้าโครงการ ผู้ร่วมโครงการ ประธานกลุ่ม เจ้าหน้าที่รัฐ เจ้าหน้าที่ท้องถิ่น อื่น ๆ

² แบบประวัติแบบย่อ(การศึกษา ประสบการณ์ทำงาน งานวิจัยที่เกี่ยวข้อง) ในส่วนที่เกี่ยวข้องกับบทบาทหน้าที่ในโครงการของผู้เข้าร่วมโครงการทุกคน

5. ลักษณะโครงการ : โปรดใส่เครื่องหมาย ✓ ใน ที่ต้องการและกรอกข้อมูลพร้อมหลักฐานตามที่ระบุ

- 5.1 เป็นโครงการที่กลุ่มเป้าหมายอยู่ในฐานข้อมูลแผนงานการให้บริการคำปรึกษาและข้อมูลเทคโนโลยี (ปีที่ให้คำปรึกษา.....)
- 5.2 เป็นโครงการที่มีผู้ร่วมโครงการมีความเชี่ยวชาญในทุกประเด็นปัญหาและครอบคลุมทุกห่วงโซ่คุณค่า (ปรากฏในชื่อผู้เสนอโครงการและผู้ร่วมโครงการหรือแผนการดำเนินโครงการ)
- 5.3 เป็นโครงการต่อเนื่องที่เคยได้รับการสนับสนุนจากโครงการคลินิกเทคโนโลยีหรือโครงการที่เคยดำเนินการ มาแล้วจากแหล่งทุนอื่น (ปีที่ดำเนินการ.....)
☞ แบบผลการดำเนินงานและผลสำเร็จที่ผ่านมาประกอบด้วย
- 5.4 เป็นโครงการใหม่ (ไม่เคยดำเนินการหรือรับงบประมาณจากแหล่งใด) โดยเป็นโครงการที่.....
 - 1) เป็นความต้องการของชุมชน โดยได้แบบหลักฐานตามแบบสำรวจความต้องการ (แบบฟอร์มแสดงเจตจำนงเข้าร่วมแพลตฟอร์ม SCI)
 - 2) มาจากสมาชิกอาสาสมัครวิทยาศาสตร์และเทคโนโลยี (โปรดระบุชื่อผู้นำ) โดยได้แนบหนังสือขอความช่วยเหลือทางวิชาการ (แบบหนังสือขอความช่วยเหลือทางวิชาการหรือเทคโนโลยี)
 - 3) เป็นข้อเสนอความต้องการของจังหวัด/ท้องถิ่น ผ่านทางหน่วยงาน อว. ในพื้นที่ เช่น อว.ส่วนหน้า หน่วยปฏิบัติการเครือข่าย อว. ระดับภาค
- 5.5 เป็นผลงานวิจัยและพัฒนาที่มีความพร้อมในการนำไปแก้ไขปัญหาชุมชน/หมู่บ้าน

6. หลักการและเหตุผล :

ผู้เสนอโครงการต้องนำเสนอข้อมูลสำคัญ 2 ส่วน คือ (1) ข้อมูลพื้นฐานของผู้ประกอบการ และ (2) ข้อมูลการวิเคราะห์ที่ศักยภาพและความพร้อมของผู้ประกอบการ โดยใช้เครื่องมือต่าง ๆ ในการวิเคราะห์ เช่น SWOT, fishbone, Dream it Do it (DIDI), Problem situation, Problem research planning, Empathise form, Crazy's 8, Icsberg model, Theory of Change, Stakeholder Analysis, Impact Value Chain, Value Proposition, Gantt Chart เป็นต้นอ่านเพิ่มเติมในบทที่ 6-7)

6.1 ข้อมูลพื้นฐานของผู้ประกอบการ

•พื้นที่ดำเนินการ

- บ้านปือราเป๊ะ หมู่ที่ 3 ตำบลโคกเคียน อำเภอเมือง จังหวัดนราธิวาส

•สถานภาพปัจจุบันของหมู่บ้าน

- เป็นหมู่บ้านตั้งอยู่ในเขตอำเภอเมือง จังหวัดนราธิวาส เป็นพื้นที่ติดชายทะเล ประชากรทั้งหมดนับถือศาสนาอิสลาม ปือราเป๊ะ หมายถึงความใกล้ชิด พื้นที่เดิมเป็นป่า มีชาวบ้านกลุ่มหนึ่งได้เข้ามาถางป่าเพื่อทำนา ทำไร่ ทำสวน และเลี้ยงสัตว์ คนดั้งเดิมเล่าสืบต่อกันมาว่า เดิมหมู่บ้านมีภูเขา 2 ลูก ติดกันระหว่างภูเขา 2 ลูกนี้มีช่องแคบไว้ให้ผู้คนเดินทางไปมาหากัน

•พื้นที่

- สภาพพื้นที่โดยทั่วไปของบ้านปือราเป๊ะ มีพื้นที่ทั้งหมด 12,352 ไร่ เป็นพื้นที่ทำการเกษตร 3,000 ไร่ เป็นพื้นที่รองรับน้ำเขตชลประทาน 1,200 ไร่ ที่เหลือเป็นพื้นที่รกร้างและป่าสงวน ส่วนใหญ่ปลูกปาล์ม น้ำมัน มะพร้าว มันสำปะหลัง และทำการเกษตรผสมผสาน พื้นที่ทางทิศตะวันออกของหมู่บ้านติดกับ อ่าวไทย และทิศตะวันตก ติดกับ อำเภอบาเจาะ จังหวัดนราธิวาส อยู่ห่างจากชายแดนประเทศมาเลเซีย 50 กิโลเมตร
- ทิศเหนือติดกับบ้านฮูแตหุวอ หมู่ที่ 4 ตำบลโคกเคียน
- ทิศใต้ติดกับบ้านโคกพะยอม หมู่ที่ 2 ตำบลโคกเคียน
- ทิศตะวันออก บ้านโคกพะยอม หมู่ที่ 2 ตำบลโคกเคียน
- ทิศตะวันตก ติดกับ บ้านยามือแล ตำบลบาเราะใต้ อำเภอบาเจาะ จังหวัดนราธิวาส

•อาชีพ

- อาชีพหลัก ทำสวน ปาล์ม น้ำมัน สวนมะพร้าว ประมง เกษตรผสมผสาน และทุกบ้านนิยมปลูกพืชสวนครัวและพืชสมุนไพร

•ประชากร

หมู่ 3 บ้านปือราเป๊ะมีทั้งหมด 1,759 คน เป็นชาย 832 คน หญิง 927 คน ครัวเรือน 237 ครัวเรือน ครัวเรือนเกษตร 195 ครัวเรือน คิดเป็นร้อยละ 83 ของครัวเรือนทั้งหมด

•เหตุผล ความต้องการหรือประเด็นปัญหาที่ต้องการนำวิทยาศาสตร์เข้าไปแก้ไขหรือพัฒนา

การขับเคลื่อนโครงการหนึ่งตำบล หนึ่งหมู่บ้านยั่งยืน (Sustainable Village) เพื่อเฉลิมพระเกียรติสมเด็จพระเจ้าลูกเธอ เจ้าฟ้าสิริวัณณวรี นารีรัตนราชกัญญา เนื่องในโอกาสทรงเจริญพระชนมายุครบ 3 รอบ 36 พรรษา ซึ่งกระทรวงมหาดไทย ได้น้อมนำแนวพระดำริเรื่อง “หมู่บ้านยั่งยืน” (Sustainable Village) มาดำเนินการขับเคลื่อน เพื่อส่งเสริมและสนับสนุนการพัฒนาคุณภาพชีวิต ของประชาชนในหมู่บ้านให้มีความเป็นอยู่ที่ดีขึ้น ลดความเหลื่อมล้ำทางเศรษฐกิจและสังคม พร้อมทั้งขับเคลื่อนเป้าหมายการพัฒนาอย่างยั่งยืน (Sustainable Development Goals: SDGs) โดยในระดับพื้นที่ อำเภอได้กำหนดให้มีการแต่งตั้งกลไกขับเคลื่อนโครงการฯ ระดับอำเภอ ระดับตำบล และระดับหมู่บ้าน/ชุมชน โดยมีคณะกรรมการหมู่บ้าน (กม./คณะกรรมการกลางหมู่บ้านอาสาพัฒนาและป้องกันตนเอง (อพป.) / คณะกรรมการชุมชน เป็นกลไกหลักในการขับเคลื่อนร่วมกับ 7 ภาคีเครือข่าย ได้แก่ ภาครัฐ ภาคศาสนา ภาควิชาการ ภาคเอกชน ภาคประชาสังคม ภาคสื่อสารมวลชน และภาคประชาชน บูรณาการการทำงาน

ร่วมกันเพื่อให้ "หมู่บ้านยั่งยืน" (Sustainable Village) เกิดผลเป็นรูปธรรม ด้วยการน้อมนำหลักปรัชญาของเศรษฐกิจพอเพียงมาประยุกต์ใช้ ภายใต้เป้าหมายการสร้างความยั่งยืนให้ครอบคลุมในทุกมิติ หมู่บ้านเป้าหมายบ้านปือราเป๊ะ ตั้งอยู่ในหมู่ที่ 3 ตำบลโคกเคียน พื้นที่ติดชายทะเล โดยประชากรทั้งหมดนับถือศาสนาอิสลาม ประชากรหญิงส่วนใหญ่ประกอบอาชีพแม่บ้าน สานกระจุต และผลิตภัณฑ์ข้าวยาสำเร็จรูป และประชากรชายส่วนใหญ่ประกอบอาชีพประมง และเกษตรกรรม ปัจจุบันมีนักท่องเที่ยวต่างอำเภอ จังหวัดใกล้เคียง และประเทศมาเลเซียเริ่มเข้ามาพักผ่อนในวันหยุด จะเห็นได้จากการมีรีสอร์ตหลายแห่งในพื้นที่และละแวกใกล้เคียงเปิดกิจการหลายแห่ง มีร้านอาหาร จุดพักผ่อนที่เพิ่มขึ้น มีสนามบินนานาชาติ นราธิวาส ค่ายจุฬารักษ์ มีปั้มน้ำมัน และมีจุดบริการรับฝากรถหลายแห่ง โดยมีลักษณะทางภูมิศาสตร์ ดังนี้ ทิศเหนือ ติดกับ อำเภอไม้แก่น จังหวัดปัตตานี ทิศใต้ ติดกับ เทศบาลเมืองนราธิวาส อำเภอเมือง จังหวัดนราธิวาส ทิศตะวันออก ติดกับ อ่าวไทย และทิศตะวันตก ติดกับ อำเภอบาเจาะ จังหวัดนราธิวาส

ปัจจุบันประชาชนส่วนใหญ่ให้ความสำคัญกับการเลือกใช้บริการทางการแพทย์ทางเลือก ทั้งทางด้านส่งเสริมสุขภาพ การป้องกันการเกิดโรค การรักษาพยาบาล และการฟื้นฟูสุขภาพ เนื่องจากปัจจุบันประชาชนหันมาใส่ใจสุขภาพมากขึ้น จึงเป็นเป้าหมายที่สำคัญของการนวดเพื่อสุขภาพตามวิถีมุสลิม ซึ่งมีผลิตภัณฑ์ที่มาจากธรรมชาติ คือ การพัฒนาวัตถุดิบที่มีคุณภาพตรงตามหลักศาสนบัญญัติของศาสนาอิสลาม ซึ่งมีแนวทางในการพัฒนาผลิตภัณฑ์การขัด นวด และพอกหน้า มือ-เท้า ที่มีคุณภาพและมาตรฐานสากล มีเป้าหมายที่จะตอบสนองความต้องการของกลุ่มประชาชนในพื้นที่ ในส่วนบริการทางการแพทย์แผนไทยสำหรับมุสลิมนั้น อาจกระทำได้ในรูปแบบของการนวดน้ำมันลังกาสุกะ การใช้ลูกประคบ การอบสมุนไพร การใช้สมุนไพร และการนวดแผนไทย

จากการสำรวจข้อมูลในชุมชน พบว่าผู้รับบริการที่มาใช้บริการคลินิกแผนไทยของโรงพยาบาลส่งเสริมสุขภาพตำบลบ้านปือราเป๊ะ ส่วนใหญ่มาอาการปวดเมื่อย กล้ามเนื้ออักเสบจากการประกอบอาชีพ โดยเข้ารับบริการได้เฉพาะในเวลาราชการ วันละประมาณ 8-10 ราย ซึ่งเป็นข้อจำกัดสำหรับผู้รับบริการบางกลุ่มที่ไม่สามารถมาใช้บริการในเวลาราชการได้ คณะพยาบาลศาสตร์ มหาวิทยาลัยนราธิวาสราชนครินทร์ จึงจัดโครงการโครงการยกระดับมาตรฐานการนวดเพื่อสุขภาพตามวิถีมุสลิม ซึ่งประกอบด้วย การแพทย์พื้นบ้านไทย:นวดน้ำมันลังกาสุกะ ทักษะการขัด นวด และพอกหน้า มือ-เท้า ตามวิถีมุสลิม และเสริมทักษะการผลิตผลิตภัณฑ์ขัด นวด และพอกหน้า มือ-เท้า ตามวิถีมุสลิม โดยมีกลุ่มเป้าหมายหลักคือ อาสาสมัครสาธารณสุขประจำหมู่บ้าน ผู้ดูแลผู้สูงอายุ และประชาชนที่สนใจ โดยหลักสูตรดังกล่าวได้รับการรับรองจากสภาการแพทย์แผนไทย ผู้เข้ารับการอบรมจะได้รับใบอนุญาตเป็นผู้ประกอบวิชาชีพการแพทย์แผนไทยด้านนวดน้ำมันลังกาสุกะ จากสภาการแพทย์แผนไทย เพื่อนำองค์ความรู้ที่ได้ไปประกอบอาชีพ และสร้างรายได้ให้กับครอบครัวและชุมชนต่อไป

6.2 ข้อมูลการวิเคราะห์ศักยภาพและความพร้อมของผู้ประกอบการ

จุดแข็ง	จุดอ่อน
<p>1.ประชาชนส่วนใหญ่ในหมู่บ้านใช้บริการการแพทย์แผนไทยเพื่อบำบัดอาการปวดเมื่อย การนวดหลังคลอด โดยใช้สมุนไพรในพื้นที่</p> <p>2. ประชาชนในพื้นที่นิยมปลูกมะพร้าว และพืชสมุนไพรได้แก่ ไพล ขมิ้น มะกรูด ขิง ข่า ตะไคร้ เป็นต้นจึงเป็นปัจจัยลดต้นทุนการผลิต</p> <p>3. มีผู้ดำเนินการก่อตั้งหลักสูตรการนวดน้ำมัน ลังกาสุกะ และเป็นเจ้าของลิขสิทธิ์การผลิตน้ำมันนวดลังกาสุกะ ที่ได้รับการรับรองหลักสูตรจากสภาการแพทย์แผนไทย และปฏิบัติงานในพื้นที่</p>	<p>1.ขาดเทคโนโลยีในการพัฒนาและยกระดับด้านมาตรฐานการนวด มาตรฐานการผลิตน้ำมันนวด ลังกาสุกะ</p> <p>2.ขาดความพร้อมในการจัดตั้งศูนย์การเรียนรู้ด้านการนวด และการผลิตน้ำมันนวดลังกาสุกะเพื่อให้เกิดความยั่งยืน</p>
โอกาส	อุปสรรค
<p>1. พื้นที่ติดชายทะเลปัจจุบันมีนักท่องเที่ยวต่างอำเภอ จังหวัดใกล้เคียง และประเทศมาเลเซียเริ่มเข้ามาพักผ่อนในวันหยุด</p> <p>2. เป็นหมู่บ้านที่อยู่แถบชานเมือง ตั้งอยู่ใกล้ศูนย์ราชการ ในหมู่บ้านมีรีสอร์ท มีจุดพักผ่อน ร้านอาหารหลายแห่ง ปืมน้ำมัน ค่ายจุฬารณย์ จุดบริการรับฝากรถและมีสนามบินนานาชาติ นราธิวาส</p> <p>3.มีการขับเคลื่อนโครงการหนึ่งตำบล หนึ่งหมู่บ้านยั่งยืน (Sustainable Village) เพื่อเฉลิมพระเกียรติสมเด็จพระเจ้าลูกเธอ ฯ</p>	<p>1.วัฒนธรรมและขนบธรรมเนียมประเพณีในพื้นที่ที่ต้องแยกชาย-หญิง</p> <p>2.การเลือกใช้ผลิตภัณฑ์ต้องได้มาตรฐานฮาลาล</p>

TARGET

กลุ่มเป้าหมาย
อสม. ผู้ดูแลผู้สูง
อายุ และประชาชน
ผู้สนใจ



AREA พื้นที่ทำงาน

* หมู่ที่ 3 บ้านบือราปะ
ตำบลโคกเคียน อำเภอเมือง
จังหวัดนราธิวาส

PROBLEM SITUATION

สถานการณ์ปัญหา

* ปัญหาสุขภาพที่เกิดจากการ
ประกอบอาชีพ เช่น ปวดเมื่อย
กล้ามเนื้อ กล้ามเนื้ออักเสบ ภาวะ
ตึงเครียดจากการทำงาน เป็นต้น
* ต้องการลดค่าใช้จ่ายในการ
รักษาและการเดินทาง

INSIGHT

โอกาส/ช่องว่าง
* พื้นที่ติดชายทะเล
* มีนักท่องเที่ยวต่างอำเภอ จังหวัด
ใกล้เคียง และประเทศมาเลเซีย
* หมู่บ้านตั้งอยู่แถบชานเมือง
ใกล้ศูนย์ราชการ มีจุดพักแรม ร้านอาหาร
ปั้มน้ำมัน จุดบริการรับฝากรถ
และสนามบิน
* มีการขับเคลื่อนโครงการหนึ่งตำบล
หนึ่งหมู่บ้านยั่งยืน (Sustainable
Village) *

ACTIVITIES

กิจกรรมที่เราต้องทำ

1. อบรมการนวดน้ำมันลึงกาสะกะ
2. อบรมการผลิตน้ำมันลึงกาสะกะ
3. อบรมทักษะการขีด นวด และ
พอกหน้า มือ-เท้า ตู๋ และ
ทรีทเมนท์ผม
4. จัดตั้งศูนย์การนวดลึงกาสะกะ
ตามวิถีมุสลิม

VISIO

ภาพความสำเร็จที่เราอยากเห็น
* ผู้ผ่านการอบรมหลักสูตรนวด
ลึงกาสะกะที่ได้รับใบประกอบ
วิชาชีพจากสภาการแพทย์แผนไทย
* ผู้ผ่านการอบรมทักษะการขีด นวด
และพอกหน้า มือ-เท้า ตู๋ และการ
ทำทรีทเมนท์ผมตามวิถีมุสลิม
* ผู้ผ่านการอบรมผลิตน้ำมันนวด
ลึงกาสะกะที่ได้มาตรฐานฮาลาลและ
GMP
* สร้างเครือข่ายชุมชนต้นแบบการ
นวดลึงกาสะกะ

GOALS

เป้าหมายที่ต้องทำให้สำเร็จ

1. ผู้ผ่านการอบรมการนวด
ลึงกาสะกะ
2. น้ำมันนวดลึงกาสะกะที่ได้
มาตรฐานฮาลาลและ GMP
3. ผู้ผ่านการอบรมทักษะการ
ขีด นวด และพอกหน้า
มือ-เท้า ตู๋ และการทำ
ทรีทเมนท์ผม

ข้อมูลวิทยาศาสตร์ เทคโนโลยีและนวัตกรรมที่นำไปใช้แก้ปัญหา

ประเด็นปัญหา	แนวทางแก้ไขปัญหาด้วย วทน. / การบริหารจัดการ
ปัญหาสุขภาพที่เกิดจากการประกอบอาชีพ เช่น ปวดเมื่อยกล้ามเนื้อ กล้ามเนื้ออักเสบ ภาวะตั้งเครียดจากการทำงาน เป็นต้น	- จัดโครงการอบรมเชิงปฏิบัติการ “นวัตกรรมเพื่อสุขภาพตามวิถีมุสลิม” ซึ่งประกอบด้วย การแพทย์พื้นบ้านไทย: นวดน้ำมันหลังการซัก ทักษะการขัด นวด และพอกหน้า มือ-เท้า ตามวิถีมุสลิม การผลิต น้ำมันนวดหลังการซัก เพิ่มศักยภาพการขัด นวด พอกตัว การทำทรีทเมนต์ผิ

7. วัตถุประสงค์ :

วัตถุประสงค์จะเป็นข้อความที่แสดงถึงความต้องการที่จะกระทำสิ่งต่างๆ ภายในโครงการให้ปรากฏผลเป็นรูปธรรม ซึ่งข้อความที่ใช้เขียนวัตถุประสงค์จะต้องชัดเจนไม่คลุมเครือ สามารถวัด และประเมินผลได้ การเขียนวัตถุประสงค์ควรจะต้องคำนึงถึงลักษณะที่ 5 ประการ (SMART ดังนี้ S = Sensible (เป็นไปได้) หมายถึง วัตถุประสงค์จะต้องมีความเป็นไปได้ ในการดำเนินงานโครงการ M = Measurable (วัดได้) หมายถึง วัตถุประสงค์ที่ดีจะต้องสามารถวัดและประเมินผลได้ A = Attainable (ระบุสิ่งที่ต้องการ) หมายถึง วัตถุประสงค์ที่ดีต้องมีเป้าหมายที่เป็นเหตุเป็นผลในการปฏิบัติ T = Time (เวลา) หมายถึง วัตถุประสงค์ที่ดีจะต้องมีขอบเขตของเวลาที่แน่นอนในการปฏิบัติงาน วัตถุประสงค์ไม่ควรเกิน 3 ข้อ

7.1) เพื่อให้ผู้เข้าร่วมอบรมมีความรู้ความเข้าใจและมีทักษะการนวดเพื่อสุขภาพตามวิถีมุสลิมและได้รับใบอนุญาตเป็นผู้ประกอบวิชาชีพการแพทย์แผนไทยด้านนวดน้ำมันหลังการซัก จากสภาการแพทย์แผนไทย

7.2) เพื่อให้ผู้เข้าร่วมอบรมมีความรู้ความเข้าใจและมีทักษะในการขัด นวด และพอกหน้า มือ-เท้า ขัด นวด พอกตัว และการทำทรีทเมนต์ผิ

7.3) เพื่อให้ผู้เข้าร่วมอบรมมีความรู้ความเข้าใจและมีทักษะในการยกระดับการผลิตน้ำมันหลังการซัก และผลิตภัณฑ์ขัด นวด และพอกหน้า มือ-เท้า ตามวิถีมุสลิม

7.4) เพื่อส่งเสริมการประกอบอาชีพและสร้างรายได้ในครอบครัวและชุมชน

8. กลุ่มเป้าหมาย :

(โปรดระบุ ชื่อชุมชน/หมู่บ้าน หมายเลขโทรศัพท์ที่เป็นประธาน/ผู้นำกลุ่ม-ชุมชน พร้อมแนบหนังสือขอความช่วยเหลือทางวิชาการ ทุกปีที่ขอรับการสนับสนุนงบประมาณ)

ชื่อกลุ่มเป้าหมาย.....

ชื่อผู้ประสานงาน..... เบอร์โทร.....

พิกัดของกลุ่มเป้าหมาย...ละติจูด..... ลองจิจูด.....

8.1 ชื่อกลุ่มเป้าหมาย กลุ่มยกระดับมาตรฐานการนวดหลังการซักตามวิถีมุสลิม หมู่ที่ 3 บ้านป้อราเป๊ะ

- ประธานกลุ่ม นางสาวฟายีเยห์ ลามะ

ที่อยู่ หมู่ที่ 3 บ้านป้อราเป๊ะ ตำบลโคกเคียน อำเภอเมือง จังหวัดนราธิวาส

เบอร์โทรศัพท์ 063-0706976

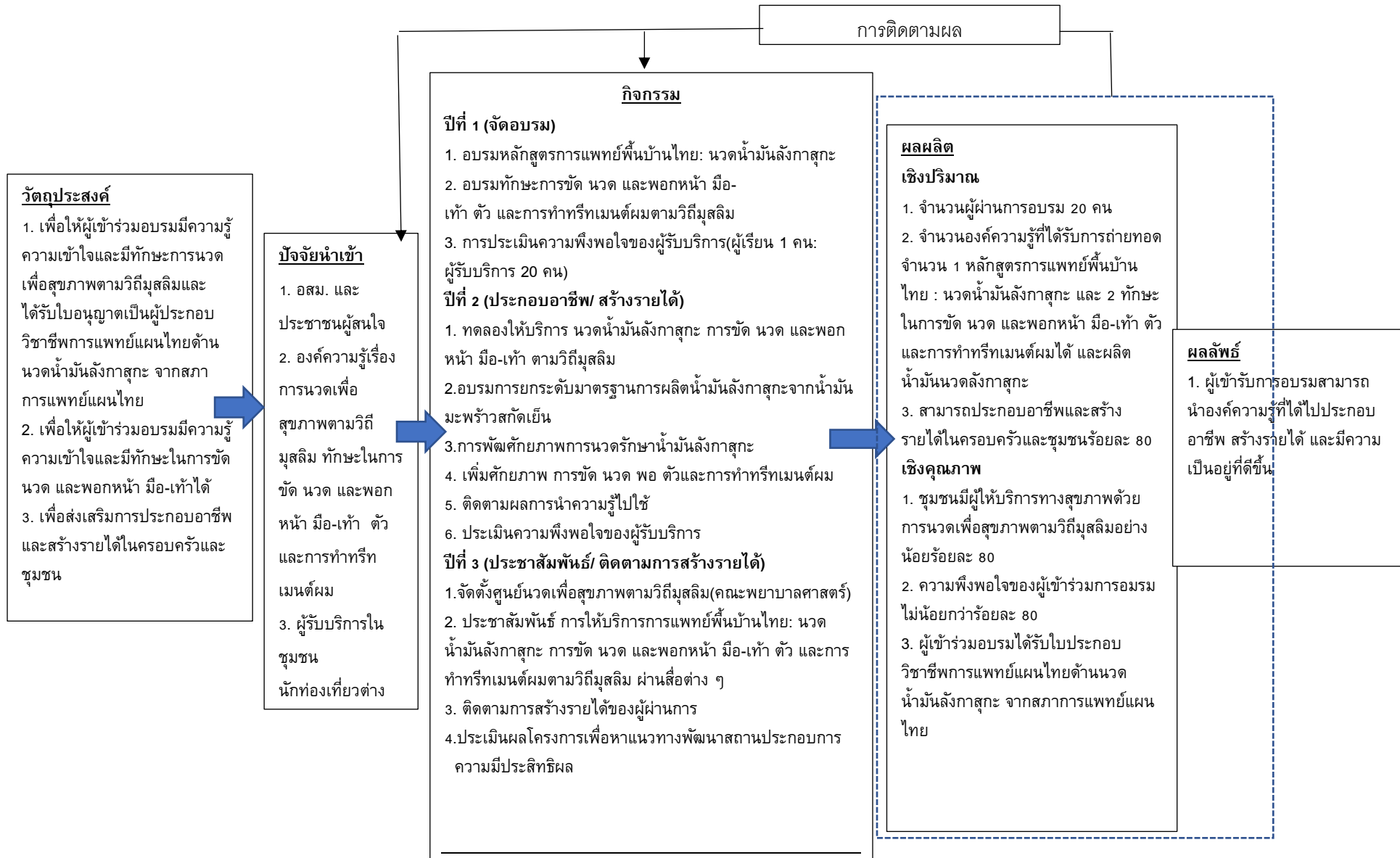
พิกัดของกลุ่มเป้าหมาย: ละติจูด N 6° 28' 53" ลองจิจูด E 101° 46' 40"

9. ระยะเวลาดำเนินการ : วันเริ่มต้น - สิ้นสุดโครงการจากการวางแผนระยะยาว 3 ปี

- 1 ตุลาคม 2566- 30 กันยายน 2569

10. ห่วงโซ่คุณค่า(Value Chain) :

แผนพัฒนาชุมชน



11. แผนธุรกิจชุมชนหรือโมเดลธุรกิจ :

นำเสนอโมเดลธุรกิจ(Business Model Canvas) และแผนธุรกิจ(Business Plan) ในการพัฒนาสินค้าและบริการของผู้ประกอบการตลอดระยะเวลาที่ขอรับการสนับสนุนงบประมาณ อ่านเพิ่มเติมในบทที่ 6-7)

<p>(6) หุ้นส่วน</p> <p>1. อสม. ผู้ดูแลผู้สูงอายุและประชาชนผู้สนใจ</p> <p>2. ผู้จำหน่ายอุปกรณ์การนวดน้ำมันลึงกาสะ ปัจฉัยการผลิตน้ำมันนวดลึงกาสะซึ่งเป็นเกษตรกรในหมู่บ้าน</p> <p>3. ผู้จำหน่ายอุปกรณ์และผลิตภัณฑ์ฮาลาลสำหรับกิจกรรมการชัตนวด พอก หน้า มือเท้าตัว และการทำทรีทเมนท์ผม</p> <p>4. หน่วยงานภาครัฐ ได้แก่ โรงพยาบาลส่งเสริมสุขภาพตำบลบ้านบือราเป๊ะ องค์การบริหารส่วนตำบลโคกเคียน คณะพยาบาลศาสตร์ มหาวิทยาลัยนราธิวาสราชนครินทร์</p>	<p>(7) กิจกรรมหลัก</p> <p>1. การอบรมหลักสูตรการแพทย์พื้นบ้านไทย: การนวดน้ำมันลึงกาสะ</p> <p>2.การอบรมหลักสูตรการนวดรักษาน้ำมันลึงกาสะ</p> <p>3.การอบรมการผลิตน้ำมันนวดลึงกาสะ</p> <p>4. การอบรมทักษะการชัต นวด และพอกหน้า มือ-เท้า ตัว และการทำทรีทเมนท์ผมตามวิถีมุสลิม</p> <p>(8) ทรัพยากร</p> <p>1. ผู้ผ่านการอบรมหลักสูตรซึ่งเป็นทรัพยากรบุคคลในหมู่บ้าน</p> <p>2. ผู้จำหน่ายปัจฉัยการผลิตซึ่งเป็นเกษตรกรในหมู่บ้าน</p> <p>3. สารสนเทศ องค์ความรู้คู่มือ</p> <p>4. งบประมาณ</p> <p>5.ทรัพยากรธรรมชาติ</p> <p>6. อุปกรณ์การผลิต</p> <p>7. ข้อกำหนดและมาตรฐานสินค้า</p>	<p>(2) คุณค่าสินค้า/บริการ</p> <p>1. ผู้ผ่านการอบรมได้รับใบอนุญาตเป็นผู้ประกอบวิชาชีพการแพทย์แผนไทยด้านนวดน้ำมันลึงกาสะ จากสภาการแพทย์แผนไทยและรับใบประกาศเป็นผู้ผ่านการอบรมทักษะการชัต นวด และพอกหน้า มือ-เท้าตัว และการทำทรีทเมนท์ผมตามวิถีมุสลิม</p> <p>2. สร้างความมั่นคงด้านรายได้จากการประกอบอาชีพให้แก่ผู้รับบริการ</p> <p>3. สามารถเข้าถึงการให้บริการด้านสุขภาพในชุมชน</p> <p>4.เป็นศูนย์เรียนรู้ด้านการนวดลึงกาสะ การผลิตน้ำมันนวดลึงกาสะ และทักษะการชัต นวด และพอกหน้า มือ-เท้า ตัว และการทำทรีทเมนท์ผมตามวิถีมุสลิม</p>	<p>(3) ความสัมพันธ์กับลูกค้า</p> <p>1.ผู้เข้ารับการอบรมมีความพึงพอใจอยู่ในระดับดีขึ้นไป อย่างน้อยร้อยละ 80</p> <p>2.สามารถสร้างรายได้ให้กับครอบครัวและชุมชน</p> <p>3.แลกเปลี่ยนองค์ความรู้เพื่อร่วมกันพัฒนากลุ่มอย่างต่อเนื่อง</p> <p>4.มีการประชาสัมพันธ์ข่าวสารอย่างต่อเนื่อง</p> <p>(4) ช่องทางการเข้าถึงสินค้า</p> <p>1.จัดทำสื่อในรูปแบบ VDO clip, ไลน์ ประชาสัมพันธ์</p> <p>2.ประชาสัมพันธ์ผ่านสื่อต่าง ๆ เช่น สถานีวิทยุ PNU radio, page PNU, facebook คณะพยาบาลศาสตร์/มหาวิทยาลัยนราธิวาสราชนครินทร์</p>	<p>(1) กลุ่มลูกค้า</p> <p>1. สถานบริการ (คลินิกแพทย์แผนไทย รพ.สต.บ้านบือราเป๊ะ)/ การให้บริการที่บ้าน</p> <p>2.กลุ่มผู้สนใจซื้อสินค้าใช้เอง เป็นของฝาก</p> <p>3.หน่วยงานราชการ/เอกชนที่ต้องการสินค้าไปใช้ในกิจการเพื่อการค้า การจัดนิทรรศการ</p>
<p>(9) โครงสร้างต้นทุน</p> <p>1. ค่าวัสดุ/ค่าวัตถุดิบ</p> <p>2. ค่าแรง</p> <p>3. ค่าน้ำ/ค่าไฟ</p> <p>4. ค่าทำบรรจุภัณฑ์</p>	<p>(5) รายได้หลัก</p> <p>1.การให้บริการนวดน้ำมันลึงกาสะ</p> <p>2. การจำหน่ายน้ำมันนวดลึงกาสะ</p> <p>3. การให้บริการชัต นวด และพอกหน้า มือ-เท้า ตัว และการทำทรีทเมนท์ผมตามวิถีมุสลิม</p> <p>4. การเป็นวิทยากรให้ความรู้ด้านการนวดลึงกาสะ การผลิตน้ำมันนวดลึงกาสะ และการชัตนวด และพอกหน้า มือ-เท้า ตัว และการทำทรีทเมนท์ผมตามวิถีมุสลิม</p> <p>5. เปิดศูนย์การเรียนรู้ด้านการนวดลึงกาสะ การผลิตน้ำมันนวดลึงกาสะ การชัต นวด และพอกหน้า มือ-เท้า ตัว และการทำทรีทเมนท์ผมตามวิถีมุสลิม</p>			

12. แผนการดำเนินงาน (Gantt Chart) :

12.1 แผนการดำเนินงานรายปี

กิจกรรม	ปีที่ 1			ปีที่ 2			ปีที่ 3			งบประมาณ	ผู้รับผิดชอบ
1. จัดโครงการอบรมหลักสูตรการแพทย์พื้นบ้านไทย: หนองน้ำมัน ลังกาสู่กะ 2. อบรมทักษะการขีด นวด และพอกหน้า มือ-เท้า ตามวิถีมุสลิม 3. การประเมินความพึงพอใจของผู้รับบริการ(ผู้เรียน 1 คน: ผู้รับบริการ 20 คน)											-คณะพยาบาลศาสตร์ มหาวิทยาลัยนราธิวาสราชนครินทร์
1. ทดลองให้บริการ หนองน้ำมัน ลังกาสู่กะ การขีด นวด และพอกหน้า มือ-เท้า ตามวิถีมุสลิม 2. อบรมการยกระดับการผลิต น้ำมันลังกาสู่กะจากน้ำมันมะพร้าวสกัดเย็น 3. อบรมการยกระดับมาตรฐานการนวดรักษาน้ำมันลังกาสู่กะ 4. อบรมเพิ่มศักยภาพการขีด นวด พอกตัว และการทำทรีทเมนต์ผม 5. ติดตามผลการนำความรู้ไปใช้ 6. ประเมินความพึงพอใจของผู้รับบริการ											-คณะพยาบาลศาสตร์ มหาวิทยาลัยนราธิวาสราชนครินทร์
1. จัดตั้งศูนย์นวดเพื่อสุขภาพตามวิถีมุสลิม(คณะพยาบาลศาสตร์) 2. ประชาสัมพันธ์ การให้บริการการแพทย์พื้นบ้านไทย: หนองน้ำมัน ลังกาสู่กะ การขีด นวด และพอกหน้า มือ-เท้า ตัว และการทำทรีทเมนต์ผม ตามวิถีมุสลิม ผ่านสื่อต่างๆ 3. ติดตามการสร้างรายได้ของผู้ผ่านการอบรม 4. ประเมินผลโครงการเพื่อหาแนวทางพัฒนาสถานประกอบการ											-คณะพยาบาลศาสตร์ มหาวิทยาลัยนราธิวาสราชนครินทร์ -มหาวิทยาลัยนราธิวาสราชนครินทร์ -องค์การบริหารส่วนตำบลโคกเคียน -โรงพยาบาลส่งเสริมสุขภาพตำบลบ้านบือราเป๊ะ

12.2 แผนการดำเนินงานของปีที่ขอรับการสนับสนุนงบประมาณ ปี พ.ศ. 2567

เทคโนโลยี/องค์ความรู้/กิจกรรม	ต.ค	พ.ย	ธ.ค	ม.ค	ก.พ	มี.ค	เม.ย	พ.ค	มิ.ย	ก.ค	ส.ค	ก.ย	ค่าใช้จ่าย (บาท)	ผู้รับผิดชอบ
1.ประชุมชี้แจงแผนการดำเนินโครงการร่วมกับชุมชน														-คณะพยาบาลศาสตร์ มหาวิทยาลัย-นราธิวาสราชนครินทร์
1.จัดโครงการอบรม - หลักสูตรการแพทย์พื้นบ้านไทย: นวดน้ำมัน ลึงกาสะ - อบรมทักษะการขัด นวด และพอกหน้า มือ-เท้า ตามวิถีมุสลิม														-คณะพยาบาลศาสตร์ มหาวิทยาลัยนราธิวาสราชนครินทร์ -องค์การบริหารส่วนตำบลโคกเคียน โรงพยาบาลส่งเสริมสุขภาพประจำตำบลบ้านบือราเป๊ะ

12.2 แผนการดำเนินงานของปีที่ขอรับการสนับสนุนงบประมาณ ปี พ.ศ. 2568

เทคโนโลยี/องค์ความรู้/กิจกรรม	ต.ค	พ.ย	ธ.ค	ม.ค	ก.พ	มี.ค	เม.ย	พ.ค	มิ.ย	ก.ค	ส.ค	ก.ย	ค่าใช้จ่าย (บาท)	ผู้รับผิดชอบ
1. ทดลองให้บริการ นวดน้ำมัน ลึงกาสะ การขัด นวด และพอกหน้า มือ-เท้า ตามวิถีมุสลิม														-คณะพยาบาลศาสตร์ มหาวิทยาลัย-นราธิวาสราชนครินทร์

เทคโนโลยี/องค์ ความรู้/กิจกรรม	ต. ค	พ.ย ค	ธ. ค	ม. ค	ก.พ	มี.ค	เม. ย	พ. ค	มิ. ย	ก. ค	ส. ค	ก.ย	ค่าใช้จ่าย (บาท)	ผู้รับผิดชอบ
2. อบรมการ ยกระดับการผลิต น้ำมันลึงกาสะ จากน้ำมันมะพร้าว สกัดเย็น														-คณะพยาบาล ศาสตร์ มหาวิทยาลัย นราธิวาสราช- นครินทร์ -องค์การบริหาร ส่วนตำบลโคก เคียน -โรงพยาบาล ส่งเสริมสุขภาพ ประจำตำบล บ้านบือราเป๊ะ
3. อบรมการ ยกระดับมาตรฐาน การนวดรักษา น้ำมันลึงกาสะ														-คณะพยาบาล ศาสตร์ มหาวิทยาลัย นราธิวาสราช- นครินทร์ -องค์การบริหาร ส่วนตำบลโคก เคียน -โรงพยาบาล ส่งเสริมสุขภาพ ประจำตำบล บ้านบือราเป๊ะ
4. อบรมเพิ่ม ศักยภาพการขัด นวด ปอกตัว และ การทำทรีทเมนต์ ผม														-คณะพยาบาล ศาสตร์ มหาวิทยาลัย นราธิวาสราช- นครินทร์
5. ติดตามผลการ นำความรู้ไปใช้														-คณะพยาบาล ศาสตร์ มหาวิทยาลัย- นราธิวาสราช นครินทร์

เทคโนโลยี/องค์ความรู้/กิจกรรม	ต.ค	พ.ย	ธ.ค	ม.ค	ก.พ	มี.ค	เม.ย	พ.ค	มิ.ย	ก.ค	ส.ค	ก.ย	ค่าใช้จ่าย (บาท)	ผู้รับผิดชอบ
6. ประเมินความพึงพอใจของผู้รับบริการ														-คณะพยาบาลศาสตร์ มหาวิทยาลัย-นราธิวาสราชนครินทร์

12.2 แผนการดำเนินงานของปีที่ขอรับการสนับสนุนงบประมาณ ปี พ.ศ. 2569

เทคโนโลยี/องค์ความรู้/กิจกรรม	ต.ค	พ.ย	ธ.ค	ม.ค	ก.พ	มี.ค	เม.ย	พ.ค	มิ.ย	ก.ค	ส.ค	ก.ย	ค่าใช้จ่าย (บาท)	ผู้รับผิดชอบ
1. จัดตั้งศูนย์นวัตกรรมเพื่อสุขภาพตามวิถีมุสลิม(คณะพยาบาลศาสตร์)														-คณะพยาบาลศาสตร์ มหาวิทยาลัยนราธิวาสราชนครินทร์
2. ประชาสัมพันธ์การให้บริการการแพทย์พื้นบ้านไทย: นวดน้ำมัน ลังกาสุกะ การชัตนวด และพอกหน้า มือ-เท้า ตั้ว และการทำทรีทเมนต์ผม ตามวิถีมุสลิม ผ่านสื่อต่างๆ														-คณะพยาบาลศาสตร์ มหาวิทยาลัยนราธิวาสราชนครินทร์ -องค์การบริหารส่วนตำบลโคกเคียน -โรงพยาบาลส่งเสริมสุขภาพประจำตำบลบ้านบือราเป๊ะ
3. ติดตามการสร้างรายได้ของผู้ผ่านการอบรม														คณะพยาบาลศาสตร์ มหาวิทยาลัยนราธิวาสราชนครินทร์

เทคโนโลยี/องค์ความรู้/กิจกรรม	ต.ค	พ.ย	ธ.ค	ม.ค	ก.พ	มี.ค	เม.ย	พ.ค	มิ.ย	ก.ค	ส.ค	ก.ย	ค่าใช้จ่าย (บาท)	ผู้รับผิดชอบ
4.ประเมินผลโครงการเพื่อหาแนวทางพัฒนาสถานประกอบการ														คณะพยาบาลศาสตร์ มหาวิทยาลัยนราธิวาสราชนครินทร์

13. ผลผลิตและผลลัพธ์ของโครงการ :

ผลผลิต/ผลลัพธ์	หน่วย	ค่าเป้าหมายในแต่ละปี		
		ปีที่ 1	ปีที่ 2	ปีที่ 3
1. จำนวนคนที่ได้รับการถ่ายทอดความรู้/เทคโนโลยี	คน	50	50	50
2. จำนวนเทคโนโลยีที่ถ่ายทอด(ระบุรายละเอียดองค์ความรู้เทคโนโลยี) 2.1 ปี 2567 การนวดพื้นฐานลึงกาสะ 2.2 ปี 2567 การผลิตน้ำมันนวดลึงกาสะ 2.3 ปี 2567 การขัด นวด และพอกหน้า มือ-เท้า ตัว ตามวิถีมุสลิม 2.4 ปี 2568 การนวดรักษาลึงกาสะ 2.5 ปี 2568 การผลิตน้ำมันนวดลึงกาสะจากน้ำมันมะพร้าวสกัดเย็น 2.5 ปี 2568 การขัด นวด และพอก ตัว การทำทรีทเมนท์ผมตามวิถีมุสลิม 2.6 ปี 2569 จัดตั้งศูนย์นวดลึงกาสะตามวิถีมุสลิม	เรื่อง	3	3	3
3. จำนวนวิทยากรที่สามารถถ่ายทอดความรู้ให้ผู้อื่นได้	คน	2	2	2
4. ร้อยละความพึงพอใจของผู้รับบริการ	ร้อยละ	80	80	80
5. จำนวนผู้นำความรู้/เทคโนโลยีที่ได้รับไปใช้ประโยชน์	คน	40	40	40
6. สัดส่วนมูลค่าทางเศรษฐกิจที่จะเกิดขึ้น	เท่า	1	1	1
อื่น ๆ เช่น จำนวนพื้นที่ได้ผ่านการรับรองมาตรฐาน GAP/Organic จำนวนผลิตภัณฑ์ที่ผ่านการรับรองมาตรฐาน อย. เป็นต้น - บริการนวดลึงกาสะ - น้ำมันนวดลึงกาสะ - บริการขัด นวด และพอก หน้า มือ-เท้า ตัว และทำทรีทเมนท์ผม	ผลิตภัณฑ์	2	2	-

14. หน่วยงานสนับสนุน :

ชื่อหน่วยงานสนับสนุน	รูปแบบการสนับสนุน
มหาวิทยาลัยนราธิวาสราชนครินทร์	วิทยากร, องค์ความรู้, ศูนย์จำหน่ายน้ำมันนวดล้างกาสุกะ
คณะพยาบาลศาสตร์ มหาวิทยาลัยนราธิวาสราชนครินทร์	วิทยากร, องค์ความรู้, สถานที่จัดอบรม, ศูนย์นวดล้างกาสุกะ (นาร์อง)
องค์การบริหารส่วนตำบลโคกเคียน	วิทยากรองค์ความรู้
โรงพยาบาลส่งเสริมสุขภาพตำบลมื่อราเป๊ะ	วิทยากร, แหล่งฝึกปฏิบัติการนวด, ออกหนังสือรับรองสถานประกอบการ
สภาการแพทย์แผนไทย	ออกใบอนุญาตประกอบอาชีพแพทย์แผนไทยด้านการนวดน้ำมันล้างกาสุกะ

15. ผลกระทบ :

(แสดงผลกระทบที่เกิดขึ้นจากโครงการทั้งที่เกิดกับผู้ประกอบการ และผู้มีส่วนได้ส่วนเสียที่ได้รับประโยชน์จากการดำเนินโครงการ)

15.1 เศรษฐกิจ

เพิ่มรายได้ (แสดงรายการ วิธีการหารายได้จากการนำองค์ความรู้/เทคโนโลยีไปพัฒนาธุรกิจของชุมชน/หมู่บ้าน)

-กรณี เพิ่มรายได้

บุคคลากรผู้ผ่านการอบรม สามารถนำองค์ความรู้ที่ได้รับจากการอบรมหลักสูตรการแพทย์พื้นบ้านไทย: การนวดน้ำมันล้างกาสุกะ การจำหน่ายน้ำมันนวดล้างกาสุกะ การอบรมทักษะการขีด นวด และพอกหน้า มือ-เท้า ตัว และการทำทรีทเมนต์ผมตามวิถีมุสลิมมาให้บริการในชุมชน โดยคาดว่าจะสามารถสร้างรายได้ต่อคนละเฉลี่ยวันละ 400-600 บาท

ลดรายจ่าย (แสดงรายการ วิธีการที่ช่วยลดค่าใช้จ่ายให้กับผู้เข้าร่วมโครงการเมื่อได้นำองค์ความรู้/เทคโนโลยีไปปรับใช้ โปรดระบุ

กรณี ลดรายจ่าย

- มีการใช้ทรัพยากรจากธรรมชาติที่ปลอดภัยจากในชุมชนซึ่งราคาถูกกว่าท้องตลาด
- ลดรายจ่ายในการเดินทางไปพบแพทย์และซื้อยามารับประทานซึ่งมีราคาสูง
- ชุมชนได้รับการดูแลสุขภาพที่ปลอดภัย เป็นมิตรกับสิ่งแวดล้อม ลักษณะครอบครัว ได้มาตรฐาน และตามหลักวิถีมุสลิม $400-600 + 50 = 450-650$ บาท/วัน

15.2 สังคม (เช่น การลดปัญหามลพิษ การเพิ่มพื้นที่ป่า การอนุรักษ์ทรัพยากรธรรมชาติ เป็นต้น) โปรดระบุ)

- การสร้างกระบวนการเรียนรู้ร่วมกันเพื่อรวมกลุ่มกันจัดตั้งศูนย์และเครือข่ายการให้บริการนวดล้างกาสุกะ การขีด นวด และพอกหน้า มือ-เท้า ตัว และการทำทรีทเมนต์ผมตามวิถีมุสลิม ส่งเสริมให้เกิดความร่วมมือซึ่งกันและกัน เกิดความร่วมมือกับภาครัฐ เอกชน สถาบันการศึกษาทำให้เกิดความเข้มแข็งในชุมชนในด้าน การสร้างงาน ความมั่นคงสร้างรายได้ด้านอาชีพ และด้านสุขภาพ จากการเป็นผู้ให้บริการนวดน้ำมันล้างกาสุกะ การขีด นวด และพอกหน้า มือ-เท้า ตามวิถีมุสลิมมาให้บริการในชุมชน
- การพัฒนาความเข้มแข็งของชุมชนโดยการรวมกลุ่มเครือข่ายเพื่อสร้างความยั่งยืนต่อเนื่องของโครงการ โดยมีหน่วยงานจากภาครัฐในท้องถิ่นให้การสนับสนุน
- เป็นการอนุรักษ์มรดกทางวัฒนธรรมที่สืบทอดจากรุ่นสู่รุ่นอันเป็นอัตลักษณ์ของคนในพื้นที่ และให้คงอยู่สืบไป

15.3 สิ่งแวดล้อม (เช่น การลดปัญหามลพิษ การเพิ่มพื้นที่ป่า การอนุรักษ์ทรัพยากรธรรมชาติ เป็นต้น)

เป็นการใช้ทรัพยากรที่เป็นปัจจัยการผลิตจากในชุมชน เป็นการสร้างรายได้จากองค์ความรู้ทางด้านสุขภาพแบบไม่ใช้ยา ไม่ทำลายสิ่งแวดล้อม ตามวิถีมุสลิมมาให้บริการในชุมชน

16. งบประมาณขอรับการสนับสนุน

จำนวนทั้งสิ้น.....680,000.....บาท (หกแสนแปดหมื่นบาทถ้วน)

ปีที่ 1 พ.ศ..2567...จำนวน 180,000 บาท

ปีที่ 2 พ.ศ. 2568...จำนวน 250,000 บาท

ปีที่ 3 พ.ศ. 2569...จำนวน 250,000 บาท

รายการงบประมาณดังนี้

ปีงบประมาณ พ.ศ. 2567 ขอรับการสนับสนุนงบประมาณ จำนวน 180,000 บาท (-หนึ่งแสนแปดหมื่นบาทถ้วน-)

กิจกรรม	รายการ	ระยะเวลา ต่อครั้ง	ปริมาณ (หน่วย)	หน่วยละ (บาท)	รวมเงิน (บาท)	
กิจกรรมที่ 1 อบรมводน้ำมัน ลึงกาสะ	1.1 ค่าตอบแทนวิทยากร	วัน 2.5 วัน 15 ชั่วโมง	1 คน	1,200	18,000	
	1.2 ค่าอาหารกลางวัน	3 มื้อ	50	80	12,000	
	1.3 ค่าอาหารว่างและเครื่องดื่ม	5 มื้อ	50	25	6,250	
	1.4 ค่าสื่อเทคโนโลยี/คู่มือ	-	50	30	1,500	
	1.5 ค่าวัสดุ อุปกรณ์ ในการนวด ได้แก่ ชุดเครื่องนอน, ผ้าห่อก้อนเส้น, ,เตาด้าน, ตะแกรงเหล็กปิ้งย่าง, ผ้า คลุมตัว, ผงซักฟอก, ตะกร้าใส่ผ้า, กล่องพลาสติก, ค่าวัสดุสำนักงาน และค่าทำเล่มรายงานสรุปโครงการ					16,500
	รวมกิจกรรมที่ 1					54,250
กิจกรรมที่ 2 การผลิตน้ำมัน ลึงกาสะ	2.1 ค่าตอบแทนวิทยากร	2 วัน 12 ชั่วโมง	1 คน	1,200	14,400	
	2.2 ค่าอาหารกลางวัน	2 มื้อ	50 คน	80	8,000	
	2.3 ค่าอาหารว่างและเครื่องดื่ม	4 มื้อ	50 คน	25	5,000	
	2.4 ค่าวัสดุ อุปกรณ์ในการผลิต น้ำมันนวดลึงกาสะ ได้แก่ ขวดป๋ม สีชา วัตฤติบผลิตน้ำมันลึงกาสะ ได้แก่ ท้าวยายม่อม, ไพลสด, ขมิ้นชัน, ใบเตยสด, กำแพงเจ็ดชั้น, ผิวมะกรูด,เทียนดำ, ใบยี่หระ, พริกไทยดำ, น้ำมันงา, น้ำมันพืช, น้ำมันเขียว, การบูร, เมนทอล ,พิมเสน, เกลือ,น้ำมัน,อะโรมา					19,200
	รวมกิจกรรมที่ 2					46,600

กิจกรรม	รายการ	ระยะเวลา ต่อครั้ง	ปริมาณ (หน่วย)	หน่วยละ (บาท)	รวมเงิน (บาท)
กิจกรรมที่ 3 การขัด นวด พอก หน้า มือ- เท้า ตามวิถี มุสลิม	3.1 ค่าตอบแทนวิทยากร	4 วัน 24 ชั่วโมง	1 คน	1,200	28,800
	3.2 ค่าอาหารกลางวัน	4 มื้อ	50	80	16,000
	3.3 ค่าอาหารว่างและเครื่องดื่ม	8 มื้อ	50	25	10,000
	3.4 ค่าวัสดุ ในการขัด นวด พอก หน้า, มือ-เท้า ได้แก่ ผ้าขนหนู ถ้วย/ ชาม กะละมังแช่เท้า ฟองน้ำ เช็ดหน้า ฟองน้ำเช็ดมือ-เท้า แปรง ทาครีม แปรงขัดมือ-เท้า ครีมขัด นวด พอก หน้า และครีมขัดมือ-เท้า				
รวมกิจกรรมที่ 3					79,150
รวมงบประมาณทั้งสิ้น					180,000

ขอความร่วมมือเครือข่ายคลินิกเทคโนโลยีไม่คิดค่าใช้จ่ายที่เป็นค่าธรรมเนียมหักเข้าหน่วยงาน

- ค่าที่พัก ค่าเดินทาง ค่าเบี้ยเลี้ยง เบิกตามระเบียบและอัตราที่ทางราชการกำหนด
- ค่าจ้างออกแบบงานกับบุคคลภายนอก ให้ยึดความประหยัดงบประมาณเป็นหลักและแสดงหลักฐานการจ้างงานชัดเจน
- ค่าจ้างเหมาทดสอบทางวิทยาศาสตร์ ให้แนบรายละเอียดอัตราค่าบริการ
- ค่าวัสดุ/อุปกรณ์ ค่าวัสดุสำนักงานที่ใช้ในการจัดกิจกรรม ต้องให้รายละเอียดว่ามีวัสดุและอุปกรณ์อะไรที่จำเป็นต้องใช้ในการดำเนินโครงการ บางอย่างผู้ประกอบการสามารถรวมออกค่าใช้จ่ายได้หรือไม่
- ค่าวัสดุการเกษตรค่าวัสดุวิทยาศาสตร์และสารเคมี ให้แจกแจงรายละเอียดว่าคืออะไร

ปีงบประมาณ 2568 ขอรับการสนับสนุนงบประมาณจำนวน 250,000 บาท (-สองแสนห้าหมื่นบาทถ้วน)

กิจกรรม	รายการ	ระยะเวลา ต่อครั้ง	ปริมาณ (หน่วย)	หน่วยละ (บาท)	รวมเงิน (บาท)
กิจกรรมที่ 1 อบรมการ ยกระดับ มาตรฐาน การผลิต น้ำมันลึงกา สุกะ	<u>1.ค่าตอบแทนวิทยากรภาคทฤษฎี</u>				
	การสร้างมาตรฐานในการผลิตผลิตภัณฑ์/ทฤษฎี	1	1	300	300
	การผลิตน้ำมันลึงกาสุกะจากน้ำมันมะพร้าว/ทฤษฎี	1	1	300	300
	การผลิตเจลน้ำมันลึงกาสุกะ/ทฤษฎี	1	1	300	300
	การจัดทำอุปกรณ์สำหรับนวดลึงกาสุกะเพื่อการจำหน่าย/ ทฤษฎี	1	1	300	300
	การบรรจุน้ำมันลึงกาสุกะ/ทฤษฎี	1	1	300	300
	การผลิตผ้าเพื่อใช้ห่อก้อนหินในการนวดน้ำมันลึงกาสุกะ/ ทฤษฎี	1	1	300	300
วิธีการทำน้ำมันมะพร้าวสกัดเย็น/ทฤษฎี	1	1	300	300	

	<u>ภาคทดลอง</u>				
	การผลิตน้ำมันลึงกาสะจากน้ำมันมะพร้าว/ปฏิบัติ	4	1	300	1,200
	การผลิตเจลน้ำมันลึงกาสะ/ปฏิบัติ	2	1	300	600
	การจัดทำอุปกรณ์สำหรับนวดลึงกาสะเพื่อการจำหน่าย/ ปฏิบัติ	1	1	300	300
	การบรรจุน้ำมันลึงกาสะ/ปฏิบัติ	1	1	300	300
	การผลิตผ้าเพื่อใช้ห่อก้อนหินในการนวดน้ำมันลึงกาสะ/ ปฏิบัติ	1	1	300	300
	วิธีการทำน้ำมันมะพร้าวสกัดเย็น	2	1	300	600
	รวมค่าตอบแทนวิทยากรภาคทฤษฎีและภาคปฏิบัติ				5,400
	2. ค่าใช้สอย				
	-อาหารว่างและเครื่องดื่มผู้เข้าอบรมและคณะทำงาน	2 มื้อ	60 คน*2*4	25	6,000
	-อาหารกลางวันสำหรับผู้เข้าอบรมและคณะทำงาน	1 มื้อ	30 คน*4	80	9,600
	-วัตถุดิบผลิตน้ำมันลึงกาสะ ได้แก่ หัวยาย่มอม, ไพลสด, ขมิ้นชัน ใบเตยสด กำแพงเจ็ดชั้น ผิวมะกรูด เทียนดำ ใบยี่หระ พริกไทยดำ น้ำมันงา น้ำมันพีช น้ำมันเขียน การบูร เมนทอล พิมเสน เกลือ น้ำมันออโรมา น้ำมันมะพร้าวสกัดเย็น				45,000
	-ขวดบีบสีชา ขนาด 50 ml		500 ใบ	50	25,000
	-ผ้าห่อก้อนหิน		1,000 หลา	60	6,000
	-ค่าจัดทำคู่มือประกอบการสอน		20 คน	100	2,000
	-ค่าจัดทำเล่มสรุปโครงการ		5 เล่ม	300	1,500
	-ค่าวัสดุสำนักงาน เช่น หมึกพิมพ์คอมพิวเตอร์ ขวดดำ/สี กระดาษ อุปกรณ์เครื่องเขียน สมุด ปากกา กระเป๋าผ้าใส่ อุปกรณ์ สมุดบัญชี				5,000
	รวมค่าวัสดุ				100,100
	รวมทั้งสิ้นกิจกรรมที่ 1				105,500
กิจกรรมที่ 2	1. ค่าตอบแทนวิทยากรภาคทฤษฎี				
การพัฒนา ทักษะการ นวดรักษา ด้วยการ นวดน้ำมัน ลึงกาสะ	การนวดน้ำมันลึงกาสะเพื่อการรักษาอาการของโรค/ทฤษฎี	1	10	300	3,000
	<u>ภาคทดลอง</u>				
	การนวดน้ำมันลึงกาสะเพื่อการรักษาอาการของโรค/ปฏิบัติ	1	10	300	3,000
	รวมค่าตอบแทนวิทยากรภาคทฤษฎีและภาคปฏิบัติ				6,000
	2. ค่าใช้สอย				
	-อาหารว่างและเครื่องดื่มผู้เข้าอบรมและคณะทำงาน	2 มื้อ	60 คน*4	20	9,600
	-อาหารกลางวันสำหรับผู้เข้าอบรมและคณะทำงาน	1 มื้อ	60 คน*4	50	12,000
	-ค่าจัดทำคู่มือประกอบการสอน		20 คน	100	2,000
	-ค่าวัสดุสำนักงานเช่น หมึกพิมพ์คอมพิวเตอร์ ขวดดำ/สี กระดาษ อุปกรณ์เครื่องเขียน สมุด ปากกา กระเป๋าผ้าใส่ อุปกรณ์ สมุดบัญชี		100 ใบ	50	5,000
	รวมค่าใช้สอย				28,600

	รวมสรุปกิจกรรมที่ 2				34,600
กิจกรรมที่ 3 การยกระดับศักยภาพการทำทรีทเม้นต์ผมและการขัดหนังน้ำมันบำรุงผิวกาย	1. คำตอบแทนวิทยากรภาคทฤษฎี				
	ความรู้เบื้องต้นทางสรีระวิทยาของศีรษะและเส้นผม ปัญหาของเส้นผม/ทฤษฎี	3	1	150	450
	การดูแลเส้นผมและการเลือกใช้ผลิตภัณฑ์ดูแลเส้นผม/ทฤษฎี	3	1	150	450
	การนวดศีรษะเพื่อความผ่อนคลาย	3	1	150	450
	สรีระวิทยาของผิวหนังการตรวจผิว	2	1	150	300
	การเลือกใช้ผลิตภัณฑ์ในการดูแลผิวกาย	1	1	150	150
	ภาคทดลอง				
	ฝึกปฏิบัติการสระผม การหวีผม การหมักผม การย้อมสีผม การไดร์ผม/ปฏิบัติ	12	1	150	1,800
	การนวดศีรษะเพื่อความผ่อนคลาย	3	1	150	450
	เทคนิคและวิธีการขัดผิวกาย และการนวดน้ำมันบำรุงผิวกาย	6	1	150	900
ฝึกปฏิบัติ	6	1	150	900	
	รวมคำตอบแทนวิทยากรภาคทฤษฎีและภาคปฏิบัติ				5,850
กิจกรรม	รายการ	ระยะเวลาต่อครั้ง	ปริมาณ(หน่วย)	หน่วยละ(บาท)	รวมเงิน(บาท)
	2. หมวดค่าใช้จ่าย				
	-อาหารว่างและเครื่องดื่มผู้เข้าอบรมและคณะทำงาน	2 มื้อ	60*2*4	20	9,600
	-อาหารกลางวันผู้เข้าอบรมและคณะทำงาน	1 มื้อ	60 คน*4	50	12,000
	-ค่าจัดทำคู่มือประกอบการสอน		50 คน	100	5,000
	-ค่าวัสดุสำนักงานเช่น หมึกพิมพ์คอมฯ ขวดดำ/สี กระดาษ/เครื่องเขียน				3,100
	รวมค่าใช้จ่าย				29,000
	3. ค่าวัสดุ				
	-ถังใส่น้ำ 20 ลิตร		25 ใบ	100	2,500
	-หวีแปรงห่าง		25	20	500
	-หวีแปรงถี่		25	20	500
	-ผ้าขนหนูเช็ดผมขนาด 12*12 ซม.		5 โหล	350	1,750
	-ผ้าขนหนูคลุมผม		3 โหล	200	600
	-ผ้าयरองสระผม		25	100	2,500
	-อ่างสระผม		25	200	5,000
	-ก๊อบปากเปิดหนีบผมตัวใหญ่		50	20	1,000
	-ก๊อบปากเปิดหนีบผมตัวเล็ก		50	10	500
	-ไดร์เป่าผม		25	650	16,250
	-เครื่องหนีบผม		25	450	11,250
	-หมวกอบไอน้ำ		25	400	10,000
	-หมวกคลุมผม		25	20	500

	-พลาสติกคลุมผม (wrap)		2 กล่อง	150	300
	-ชุดอุปกรณ์ทำสีผม (ถ้าย, แปรรง)		25 ชุด	35	875
	-ผลิตภัณฑ์บำรุงเส้นผม ได้แก่ ยาสระผม ครีมบำรุงผม ครีมหวดผม				5,700
	-ผ้าเช็ดตัวผืนใหญ่		25	150	3,750
	-เสื้อคลุมตัว		25	200	5,000
	-ฟองน้ำถูตัว		25	35	875
	-ผลิตภัณฑ์บำรุงผิวกาย ได้แก่ ครีมขัดผิว ครีมพอกผิว น้ำมันบำรุงผิว				5,700
	รวมค่าวัสดุ				75,050
	รวมกิจกรรมที่ 3				109,900
	รวมทั้งสิ้น				250,000

ปีงบประมาณ 2569 ขอรับการสนับสนุนงบประมาณจำนวน 250,000 บาท (-สองแสนห้าหมื่นบาทถ้วน)

กิจกรรม	รายการ	ระยะเวลา ต่อครั้ง	ปริมาณ (หน่วย)	หน่วยละ (บาท)	รวม เงิน (บาท)	
กิจกรรมที่ 1 ปรับปรุงสถาน ประกอบการ	1.ห้องหวด					
	ย้ายสถานประกอบการ		2	2,500	5,000	
	ภาพติดฝาผนังห้องหวด		10 ภาพ	1,000	10,000	
	ฉากกั้นห้อง		5 ชุด	4,000	20,000	
	ที่นอน		5 ชุด	1,500	7,500	
	หมอน		5 ใบ	300	3,000	
	ผ้าปู ปลอกหมอน		10 ชุด	1,000	10,000	
	ชั้นวางอุปกรณ์ผู้รับบริการ		5 ชุด	600	3,000	
	ตู้เก็บชุดหวดและชุดผู้รับบริการ		1 ใบ	1,500	1,500	
	ชุดเครื่องเสียง		1 ชุด	4,000	4,000	
	ตะกร้าใส่ชุดผู้รับบริการ		5 ใบ	100	500	
	ชั้นวางผลิตภัณฑ์จำหน่าย		1 ใบ	1,000	1,000	
	น้ำยาซักผ้า		10 แกลลอน	1,000	10,000	
	รวมส่วนปรับปรุงห้องหวด					74,500
	2.ผู้หวด					
	-ชุดผู้หวด		20 ชุด	500	10,000	
	-หมวกผ้าคลุมผม		20 ใบ	100	2,000	
	-ถาดวางอุปกรณ์		10 ใบ	100	1,000	
	-ผลิตภัณฑ์บำรุงผิว				11,200	
	รวมของผู้หวด					24,200
3. ผู้รับบริการ						

	-ชุดผู้รับบริการ		20 ชุด	500	10,000
	-รองเท้าผ้า		10 คู่	100	1,000
	-ชั้นวางรองเท้าผ้า		1 ชั้น	300	300
	-ฟองน้ำขัดผิว		50 ชั้น	30	1,500
	-ตู้อบยูวีซี		1 เครื่อง	4,500	4,500
	รวมผู้รับบริการ				17,300
กิจกรรมที่ 2 ผลิตสื่อสิ่งพิมพ์	-.ค่าจัดทำแผ่นพับ		2,000 ใบ	7	14,000
	-ทำไวนิล		10	1,500	15,000
	-.ค่าจัดทำใบปลิว		2,000	5	10,000
	-ถุงกระดาษ,ถุงพลาสติก,ซองกระดาษใส่ผลิตภัณฑ์ จำหน่าย และการผลิตฉลากติดผลิตภัณฑ์				10,000
	-.ผลิตแอฟลิเคชั่น (พัฒนาแอฟลิเคชั่นการนัดน้ำมันล้างกาสุกะจากปีที่ 1)		1 ชั้น	10,000	10,000
	-.ผลิตสื่อวีดีโอ		1 เรื่อง	5,000	5,000
	-.ค่าจ้างประชาสัมพันธ์วิทยุ		5	1,000	5,000
	-ออกนุทจัดประชาสัมพันธ์ (บีกซี, โลตัส,มหาวิทยาลัยนราธิวาสราชนครินทร์ ,งาน ของดีเมืองนรา)		4	10,000	40,000

17. การรายงานความก้าวหน้าติดตามและประเมินผล : ผู้รับผิดชอบโครงการต้องดำเนินการ ดังนี้

- (1) รายงานความก้าวหน้าโครงการผ่านระบบคลินิกเทคโนโลยีออนไลน์(CMO) รายไตรมาส
- (2) ผู้รับผิดชอบโครงการต้องให้ผู้รับบริการตอบแบบสำรวจวัดความพึงพอใจผู้รับบริการในขณะจัดกิจกรรม ผ่าน google form
- (3) ผู้รับผิดชอบโครงการต้องให้ผู้รับบริการตอบแบบติดตามผลการนำไปใช้ประโยชน์หลังสิ้นสุดการดำเนินงานของโครงการ ผ่าน google form ก่อนจัดส่งรายงานฉบับสมบูรณ์
- (4) ผู้รับผิดชอบโครงการต้องคำนวณมูลค่าทางเศรษฐกิจ และ B/C ratio ของโครงการ
- (5) จัดส่งรายงานฉบับสมบูรณ์เป็นอิเล็กทรอนิกส์ไฟล์พร้อมหนังสือส่งจากหน่วยงาน ไม่เกินวันที่ 30 กันยายน (วันสิ้นสุดปีงบประมาณ) ยกเว้นมีเหตุจำเป็น หรือสุดิวสัย
- (6) การขอขยายเวลา หากคาดว่าโครงการจะไม่สามารถจัดกิจกรรมตามแผนที่วางไว้และมีความจำเป็นต้องขอขยายเวลา ผู้รับผิดชอบโครงการต้องจัดทำหนังสือขอขยายเวลาโดยผู้บริหารหน่วยงาน เป็นผู้ลงนามในหนังสือถึง ปลัดกระทรวงการอุดมศึกษา วิทยาศาสตร์ วิจัยและนวัตกรรม ก่อนวันที่ 15 กันยายน แจ้งให้ สป.อว. ทราบ เพื่อดำเนินการในส่วนที่เกี่ยวข้องต่อไป

18. การเผยแพร่ประชาสัมพันธ์โครงการ :

การจัดกิจกรรมหรือการเผยแพร่ประชาสัมพันธ์โครงการในรูปแบบต่าง ๆ เช่น แผ่นพับ ป้ายประชาสัมพันธ์ จดหมายข่าว วารสาร และสื่ออื่นใด **ต้องมีข้อความและสัญลักษณ์ของกระทรวงการอุดมศึกษา วิทยาศาสตร์ วิจัยและนวัตกรรม** ซึ่งเป็นผู้ให้การสนับสนุนงบประมาณปรากฏทุกครั้ง และโครงการยินดีให้ความร่วมมือเข้าร่วมจัดแสดงผลงานในกิจกรรมต่างๆ ตามที่ สป.อว. ร้องขอ พร้อมทั้งทำตามหลักเกณฑ์และเงื่อนไขที่ระบุในคู่มือการดำเนินงานฯ ทุกประการ



(รองศาสตราจารย์ ดร.ศิริพันธุ์ ศิริพันธุ์)

ผู้เสนอโครงการ

ตำแหน่ง คณบดีคณะพยาบาลศาสตร์

(มหาวิทยาลัยราชภัฏวราชนครินทร์)



แบบสำรวจข้อมูลความต้องการของชุมชน/หมู่บ้าน
แพลตฟอร์มบ่มเพาะหมู่บ้านวิทยาศาสตร์ (SCI) ประจำปีงบประมาณ ๒๕๖๗

เรื่อง ขอเข้าร่วมแพลตฟอร์มบ่มเพาะหมู่บ้านวิทยาศาสตร์
เรียน ปลัดกระทรวงการอุดมศึกษา วิทยาศาสตร์ วิจัยและนวัตกรรม
สิ่งที่ส่งมาด้วย รายชื่อ/ที่อยู่ของสมาชิกในหมู่บ้าน/ชุมชนที่เข้าร่วมโครงการ

ด้วยข้าพเจ้า(นาย/นาง/นางสาว) นางสงวนพาศิมะ สีหะตำแหน่งในหมู่บ้าน
หมู่บ้านวิทยาศาสตร์ศรีนครินทร์ และสมาชิก 50 คน มีความต้องการจะนำความรู้ทางด้าน
วิทยาศาสตร์เทคโนโลยีและนวัตกรรม ไปแก้ปัญหาและพัฒนาชุมชน/หมู่บ้าน ดังนี้(ระบุปัญหา ความต้องการที่จะ
นำวิทยาศาสตร์และเทคโนโลยีไปใช้ในหมู่บ้าน/ชุมชน)

1. หมู่บ้านสีหะ สีหะ
2. นางสงวนพาศิมะ สีหะ
3. นางสงวนพาศิมะ สีหะ

ทั้งนี้ทางหมู่บ้าน/ชุมชน/กลุ่ม ได้ ประสานงานในเบื้องต้นกับหน่วยงานในท้องถิ่น เช่น (โปรดระบุชื่อ
หน่วยงานและผู้ประสานงาน) ที่จะร่วมสนับสนุนฯ ในการดำเนินการ หากได้รับการคัดเลือกให้เข้าร่วมโครงการ ดังนี้

1. หน่วยงาน องค์การบริหารส่วนตำบลสีหะ ชื่อผู้ประสานงาน นายศักดิ์สิทธิ์ เจริญจาก
2. หน่วยงาน สภ.สีหะ ชื่อผู้ประสานงาน นายสุรสิทธิ์ สีหะ
3. หน่วยงาน สภ.สีหะ ชื่อผู้ประสานงาน นายสุรสิทธิ์ สีหะ

จึงเรียนมาเพื่อโปรดพิจารณาด้วย จักเป็นพระคุณยิ่ง

ขอแสดงความนับถือ

นางสงวนพาศิมะ สีหะ
(นางสงวนพาศิมะ สีหะ)

ผู้แสดงเจตจำนง

เมื่อถือประธานกลุ่ม/ผู้นำชุมชนของผู้เสนอ โทร ๐๖๕-๐๗๐-๖๑๗๖

หมายเหตุ

๑. กรุณาระบุรายชื่อผู้เข้าร่วมโครงการพร้อมระบุอาชีพของทุกคนที่เข้าร่วมและต้องไม่ต่ำกว่า 50 คนต่อชุมชน/หมู่บ้าน
๒. ต้องแสดงแบบแบบสำรวจข้อมูลความต้องการของชุมชน/หมู่บ้าน(SCI) ทุกปีที่เสนอโครงการ

รายชื่อผู้เข้าร่วมโครงการ อย่างน้อย 50 คน

ลำดับ ที่	ชื่อ/สกุล	ที่อยู่ (หมู่ที่/ตำบล/อำเภอ/จังหวัด)	อาชีพ	รายได้ ปัจจุบันต่อปี (บาท)
1	นายรอบีดีห์ ดาแม	66/1 ม.3 ต.บือราเป๊ะ อ.เมือง จ. นราธิวาส	รับจ้าง	200,000
2	นายอิสสะมาแอ แต	49/4 ม.3 ต.บือราเป๊ะ อ.เมือง จ. นราธิวาส	ทำสวน	60,000
3	นายเสรี หะยีเปาะหะ	96/3 ม.3 ต.บือราเป๊ะ อ.เมือง จ. นราธิวาส	รับจ้าง	50,000
4	นายมามะ สะมะแอ	62/8 ม.3 ต.บือราเป๊ะ อ.เมือง จ. นราธิวาส	รับจ้าง	70,000
5	นายบุรฮานุดดีน เซ็ง	29/4 ม.3 ต.บือราเป๊ะ อ.เมือง จ. นราธิวาส	รับจ้าง	50,000
6	น.ส.นูรีฮัน สาแล๊ะ	62/10 ม.3 ต.บือราเป๊ะ อ.เมือง จ. นราธิวาส	รับจ้าง	45,000
7	นายอาแซ มะนุ	9/5 ม.3 ต.บือราเป๊ะ อ.เมือง จ.นราธิวาส	เกษตรกรรม	50,000
8	นายมะปือซี ปะจู	38/4 ม.3 ต.บือราเป๊ะ อ.เมือง จ. นราธิวาส	เกษตรกรรม	55,000
9	น.ส.ซอบะห์ ดอแม	76/3 ม.3 ต.บือราเป๊ะ อ.เมือง จ. นราธิวาส	แม่บ้าน	-
10	นายอัชรัน มามะ	66 ม.3 ต.บือราเป๊ะ อ.เมือง จ.นราธิวาส	รับจ้าง	50,000
11	นายการิยา เวาะโนะ	83/6 ม.3 ต.บือราเป๊ะ อ.เมือง จ. นราธิวาส	เกษตรกรรม	70,000
12	นายอับดุลฟาตัน บินดา โอะ๊ะ	77/8 ม.3 ต.บือราเป๊ะ อ.เมือง จ. นราธิวาส	รับจ้าง	40,000
13	นายไซนิง เจ๊ะบือราเฮง	62/7 ม.3 ต.บือราเป๊ะ อ.เมือง จ. นราธิวาส	รับจ้าง	50,000
14	นายอับดุลตอล๊ะ ดาแม	77/4 ม.3 ต.บือราเป๊ะ อ.เมือง จ. นราธิวาส	รับจ้าง	30,000
15	นายเจ๊ะสะมะแอ มะนุ	9/5 ม.3 ต.บือราเป๊ะ อ.เมือง จ. นราธิวาส	รับจ้าง	40,000
16	นายรอนิง เจ๊ะบือราเฮง	62/4 ม.3 ต.บือราเป๊ะ อ.เมือง จ. นราธิวาส	เกษตรกรรม	50,000
17	นายรุสลัม สาแม	21/1 ม.3 ต.บือราเป๊ะ อ.เมือง จ. นราธิวาส	เกษตรกรรม	
18	นายดาโอะ๊ะ บินดาโอะ๊ะ	77/8 ม.3 ต.บือราเป๊ะ อ.เมือง จ. นราธิวาส	เกษตรกรรม	30,000
19	นายอัสมิง ดาแม	55/4 ม.3 ต.บือราเป๊ะ อ.เมือง จ. นราธิวาส	เกษตรกรรม	30,000

20	นายเจ้สะแอ สาแม	21/81 ม.3 ต.บือราเป๊ะ อ.เมือง จ.นราธิวาส	รับจ้าง	40,000
21	นางแมะแต คามิ	37 ม.3 ต.บือราเป๊ะ อ.เมือง จ.นราธิวาส	แม่บ้าน	-
22	น.ส.พิรดาวส์ สนิ	37/7 ม.3 ต.บือราเป๊ะ อ.เมือง จ.นราธิวาส	แม่บ้าน	-
23	นายอาแซ ดอเลาะ	37/7 ม.3 ต.บือราเป๊ะ อ.เมือง จ.นราธิวาส	รับจ้าง	100,000
24	น.ส.ฟาเดียนี ดอเลาะ	37 ม.3 ต.บือราเป๊ะ อ.เมือง จ.นราธิวาส	แม่บ้าน	-
25	นายดอเลาะ ดอเลาะ	37 ม.3 ต.บือราเป๊ะ อ.เมือง จ.นราธิวาส	รับจ้าง	35,000
26	น.ส.ฟายีเยห์ ลัมมะ	1 ม.3 ต.บือราเป๊ะ อ.เมือง จ.นราธิวาส	เกษตรกร	35,000
27	นายมามะ หะย็ูไซ๊ะ	1 ม.3 ต.บือราเป๊ะ อ.เมือง จ.นราธิวาส	เกษตรกร	35,000
28	นายมุฮัมหมัดพิตรี หะย็ูไซ๊ะ	1 ม.3 ต.บือราเป๊ะ อ.เมือง จ.นราธิวาส	เกษตรกร	35,000

ลำดับที่	ชื่อ/สกุล	ที่อยู่ (หมู่ที่/ตำบล/อำเภอ/จังหวัด)	อาชีพ	รายได้ปัจจุบันต่อปี (บาท)
29	น.ส.การิมะห์ ปะจู	38 ม.3 ต.บือราเป๊ะ อ.เมือง จ.นราธิวาส	รับจ้าง	200,000
30	น.ส.รอกือเยาะห์ สะแลแม	9/1 ม.3 ต.บือราเป๊ะ อ.เมือง จ.นราธิวาส	ทำสวน	60,000
31	น.ส.อรุณี กาซอ	72/1 ม.3 ต.บือราเป๊ะ อ.เมือง จ.นราธิวาส	รับจ้าง	40,000
32	น.ส.รอมือละ เจะหะ	24/3 ม.3 ต.บือราเป๊ะ อ.เมือง จ.นราธิวาส	รับจ้าง	70,000
33	นายลาเตะ ฮาแวฮูลู	169 ม.3 ต.บือราเป๊ะ อ.เมือง จ.นราธิวาส	เกษตรกร	45,000
34	นายสะมะแอ ดาแม	67 ม.3 ต.บือราเป๊ะ อ.เมือง จ.นราธิวาส	ทำสวน	35,000
35	นางมีตะ มามะ	66 ม.3 ต.บือราเป๊ะ อ.เมือง จ.นราธิวาส	รับจ้าง	35,000
36	นางตีเมาะ มามะ	66 ม.3 ต.บือราเป๊ะ อ.เมือง จ.นราธิวาส	รับจ้าง	35,000
37	น.ส.ฟาระห์ไอดา ดาแม	66/2 ม.3 ต.บือราเป๊ะ อ.เมือง จ.นราธิวาส	ทำสวน	40,000
38	นายสรียา สะอิ	39 ม.3 ต.บือราเป๊ะ อ.เมือง จ.นราธิวาส	ทำสวน	70,000

39	น.ส.แอมะ เจ๊ะฮะ	40 ม.3 ต.บือราเป๊ะ อ.เมือง จ. นราธิวาส	แม่บ้าน	-
40	น.ส รอซีต๊ะห์ สะบูดิง	9/5 ม.3 ต.บือราเป๊ะ อ.เมือง จ. นราธิวาส	รับจ้าง	40,000
41	น.ส.สวานี มะนุ	9/5 ม.3 ต.บือราเป๊ะ อ.เมือง จ. นราธิวาส	รับจ้าง	40,000
42	น.ส.นุรมา เจ๊ะ	28/1 ม.3 ต.บือราเป๊ะ อ.เมือง จ. นราธิวาส	แม่บ้าน	-
43	นางมาซีเต๊ะ แต่	49/4 ม.3 ต.บือราเป๊ะ อ.เมือง จ. นราธิวาส	ทำสวน	30,000
44	น.ส.สุไฮปะ เจ๊ะ	9/2 ม.3 ต.บือราเป๊ะ อ.เมือง จ. นราธิวาส	รับจ้าง	30,000
45	นางซ็อนอ ปาแนม๊ะ	9/2 ม.3 ต.บือราเป๊ะ อ.เมือง จ. นราธิวาส	แม่บ้าน	40,000
46	นายฮาแว ซารูโว๊ะ	53/2 ม.3 ต.บือราเป๊ะ อ.เมือง จ. นราธิวาส	ทำสวน	40,000
47	นางแอมะพะห์ ซารูโว๊ะ	53/2 ม.3 ต.บือราเป๊ะ อ.เมือง จ. นราธิวาส	แม่บ้าน	70,000
48	น.ส.บีปะ ลอมา	37/1 ม.3 ต.บือราเป๊ะ อ.เมือง จ. นราธิวาส	เกษตรกรรม	35,000
49	น.ส.มารีเยาะ ดอเล๊ะ	37/1 ม.3 ต.บือราเป๊ะ อ.เมือง จ. นราธิวาส	เกษตรกรรม	35,000
50	นายดอเลาะ ลอนา	37/1 ม.3 ต.บือราเป๊ะ อ.เมือง จ. นราธิวาส	เกษตรกรรม	35,000