



## แบบฟอร์ม

2  
5  
6  
7

ข้อเสนอโครงการเพื่อขอรับการสนับสนุนงบประมาณ  
การส่งเสริมการนำวิทยาศาสตร์ เทคโนโลยีและนวัตกรรม  
เพื่อเพิ่มศักยภาพการผลิตและเศรษฐกิจชุมชน

แพลตฟอร์มบ่มเพาะหมู่บ้านวิทยาศาสตร์  
Science Community Incubator : SCI



แพลตฟอร์มบ่มเพาะหมู่บ้านวิทยาศาสตร์ (Science Community Incubator : SCI) จัดทำขึ้นเพื่อให้ทีมนักวิจัยได้นำความรู้และประสบการณ์ด้านวิทยาศาสตร์ เทคโนโลยีและนวัตกรรม ไปแก้ปัญหา โจทย์ของการการพัฒนาชุมชน/หมู่บ้าน เพื่อลดความเหลื่อมล้ำ เพิ่มโอกาสของการเข้าถึง วทน. ทั้งนี้ แพลตฟอร์ม SCI จึงมุ่งเน้นการนำ วทน. ไปพัฒนาพื้นที่เพื่อสร้างชุมชนวิทยาศาสตร์ ชุมชนแห่งการเรียนรู้ โดยคนในชุมชนมีหลักคิดเชิงวิทยาศาสตร์ สามารถพึ่งพาตนเองได้ สร้างการเปลี่ยนแปลงในพื้นที่ และสร้างผู้นำการเปลี่ยนแปลง “นักวิทย์ชุมชน (STI changemakers)” เพิ่มขีดความสามารถของชุมชนและท้องถิ่นในการบริหารจัดการตนเอง มีความสามารถในการบริหารห่วงโซ่คุณค่าเพื่อเศรษฐกิจชุมชน ตลอดจนมีการสร้างระบบข้อมูลและแพลตฟอร์มความรู้เพื่อการพัฒนาเศรษฐกิจฐานราก โดยมีเป้าหมายสุดท้าย (ultimate goal) คือ การสร้างโอกาสให้ชาวบ้าน ได้ลุกขึ้นมาแก้ปัญหาของชุมชนเอง สร้างความความเข้มแข็งเพื่อสร้างรายได้ ลดความเหลื่อมล้ำ ซึ่งจะนำไปสู่การพัฒนาที่ยั่งยืนในระยะยาวสู่การสร้าง “นวัตกรรมชุมชน” ต่อไป

ขั้นตอนการพัฒนา	แนวทางเบื้องต้น
ปีที่ ๑ อยู่รอด สมาชิกในชุมชนสามารถรับองค์ความรู้และนำไปใช้ให้เกิดประโยชน์	การให้ความรู้ เทคโนโลยีที่เหมาะสม ผ่านการอบรม บ่มเพาะให้คำปรึกษา สร้างต้นแบบ
ปีที่ ๒ เข้มแข็ง ชุมชนสามารถเป็นต้นแบบและสามารถถ่ายทอดความรู้ไปยังชุมชนอื่น ๆ	จัดให้สมาชิกในชุมชนได้ฝึกถ่ายทอดความรู้ บ่มเพาะเพื่อเป็นผู้ประกอบการเพื่อสังคมในอนาคต
ปีที่ ๓ เติบโต ชุมชนสามารถคิด สร้าง พัฒนานวัตกรรมของตนเอง เพื่อสร้างการเปลี่ยนแปลงในพื้นที่	เสริมทักษะที่จำเป็นต่อการสร้างนวัตกรรมชุมชนของตนเอง

โครงการใหม่

โครงการต่อเนืองปีที่ 2

โครงการต่อเนืองปีที่ 3

1. ชื่อหน่วยงาน : ..... มหาวิทยาลัยแม่โจ้-แพร่ เฉลิมพระเกียรติ .....

2. ชื่อโครงการ : ..... ปลูกไม้ สร้างมูลค่า คืนชีวิตให้ป่า ณ บ้านป่าสัก .....

หมู่บ้านใหม่ ตั้งชื่อหมู่บ้านให้สื่อต่อการนำองค์ความรู้ด้าน วทน.+ ชื่อพื้นที่ สันกระชับ ได้ใจความ เช่น หมู่บ้านกึ่งกัมกรามบ้านโพธิ์ชัย หมู่บ้านหม่อนไหมแพรวา หมู่บ้านมอนล้านโมเดล หมู่บ้านผักเชียงดาอภินิหารอินทรีย์ หมู่บ้านบ้านซ่อนห้วยคันแหลมครบวงจร เป็นต้น

3. ห่วงโซ่คุณค่า(Value chain) : ..... NO-04 : นวัตกรรมเพื่อเกษตรปลอดภัย .....

ระบุห่วงโซ่คุณค่าที่สอดคล้องกับภาค

4. รายชื่อผู้รับผิดชอบโครงการและผู้ร่วมโครงการ :

รายชื่อผู้ร่วมโครงการ ระบุชื่อ นามสกุล ตำแหน่ง เบอร์โทร อีเมล	หน้าที่รับผิดชอบใน โครงการ <sup>1</sup>	องค์ความรู้/เทคโนโลยี/ นวัตกรรมที่รับผิดชอบใน โครงการ	ประสบการณ์ทำงานที่ เกี่ยวข้องกับโครงการ <sup>2</sup>

<p>ดร.เกศินี วีระศิลป์          อาจารย์ประจำสาขาวิชารัฐศาสตร์          มหาวิทยาลัยแม่โจ้-แพร์ เฉลิมพระเกียรติ          โทรศัพท์เคลื่อนที่ 081-499-2904          E-mail veerasilpa411@gmail.com</p>	<p>หัวหน้าโครงการ</p>	<p>เป็นผู้อบรมถ่ายทอดองค์          ความรู้การบริหารงานกลุ่ม          แบบมีส่วนร่วม และการ          ออกแบบบรรจุภัณฑ์</p>	<p>- โครงการขับเคลื่อน          เศรษฐกิจและสังคมฐาน          รากหลังโควิดด้วยเศรษฐกิจ          BCG (U2T for BCG and          Regional          Development) ตำบลป่า          สัก</p>
<p>ดร.น้ำฝน รักประยูร          อาจารย์ประจำสาขาวิชาการตลาด          มหาวิทยาลัยแม่โจ้-แพร์ เฉลิมพระเกียรติ          โทรศัพท์เคลื่อนที่ 093-298-4491          E-mail          namfonrakprayoon@gmail.com</p>	<p>ผู้ร่วมโครงการ</p>	<p>เป็นผู้อบรมถ่ายทอดองค์          ความรู้ด้านการพัฒนา          ผลิตภัณฑ์ บรรจุภัณฑ์ และ          ตราสินค้า การวางแผน          การตลาด</p>	<p>- หัวหน้าโครงการบ่มเพาะ          ผู้ประกอบการภาคเหนือ          ตอนบนสู่ Startup ด้วย          Product Champion</p>
<p>ดร.นิติกาญจน์ นาคประสม          ตำแหน่ง อาจารย์ผู้สอนประจำสาขาวิชา          รัฐศาสตร์          มหาวิทยาลัยแม่โจ้-แพร์ เฉลิมพระเกียรติ          โทรศัพท์เคลื่อนที่ 099-541-6323          E-mail nakpraksom07@gmail.com</p>	<p>ผู้ร่วมโครงการ</p>	<p>เป็นผู้อบรมถ่ายทอดองค์          ความรู้ทางด้านกฎหมาย          การค้า</p>	<p>- โครงการบ่มเพาะ          ผู้ประกอบการภาคเหนือ          ตอนบนสู่ Startup ด้วย          Product Champion</p>
<p>ดร.อนุวัฒน์ จรัสรัตนไพบูลย์          ตำแหน่ง อาจารย์ผู้สอนประจำสาขาวิชา          เทคโนโลยีการผลิตพืช          มหาวิทยาลัยแม่โจ้-แพร์ เฉลิมพระเกียรติ          โทรศัพท์เคลื่อนที่ 081-5318492          E-mail anuwat-j@mju.ac.th</p>	<p>ผู้ร่วมโครงการ</p>	<p>เป็นผู้อบรมถ่ายทอดองค์          ความรู้ด้านการเทคโนโลยี          การเพิ่มผลผลิต การทำดิน          ไร่ไม่ และการเพาะเห็ดใน          สวนไม้</p>	<p>- โครงการขับเคลื่อน          เศรษฐกิจและสังคมฐาน          รากหลังโควิดด้วยเศรษฐกิจ          BCG (U2T for BCG and          Regional          Development)</p>
<p>ดร. รัชนิวรรณ คำตัน          ตำแหน่ง อาจารย์ประจำหลักสูตร          นวัตกรรมจัดการชุมชน          มหาวิทยาลัยแม่โจ้-แพร์ เฉลิมพระเกียรติ          โทรศัพท์เคลื่อนที่ : 099-6415935          E-mail: <a href="mailto:rkamton@gmail.com">rkamton@gmail.com</a> ,  <a href="mailto:ratchaneew@gmaejo.mju.ac.th">ratchaneew@gmaejo.mju.ac.th</a></p>	<p>ผู้ร่วมโครงการ</p>	<p>เป็นผู้อบรมถ่ายทอดองค์          ความรู้ด้านการประเมิน          มูลค่าทางเศรษฐกิจ</p>	<p>- โครงการบ่มเพาะ          ผู้ประกอบการภาคเหนือ          ตอนบนสู่ Startup ด้วย          Product Champion</p>

<sup>1</sup> หน้าที่ความรับผิดชอบ ได้แก่ หัวหน้าโครงการ ผู้ร่วมโครงการ ประธานกลุ่ม เจ้าหน้าที่รัฐ เจ้าหน้าที่ท้องถิ่น อื่น ๆ

<sup>2</sup> แนบประวัติแบบย่อ(การศึกษา ประสบการณ์ทำงาน งานวิจัยที่เกี่ยวข้อง) ในส่วนที่เกี่ยวข้องกับบทบาทหน้าที่ในโครงการของผู้เข้าร่วมโครงการทุกคน

5. **ลักษณะโครงการ** : โปรดใส่เครื่องหมาย ✓ ใน  ที่ต้องการและกรอกข้อมูลพร้อมหลักฐานตามที่ระบุ

- 5.1 เป็นโครงการที่กลุ่มเป้าหมายอยู่ในฐานข้อมูลแผนงานการให้บริการคำปรึกษาและข้อมูลเทคโนโลยี  
 (ปีที่ให้คำปรึกษา.....)
- 5.2 เป็นโครงการที่มีผู้ร่วมโครงการมีความเชี่ยวชาญในทุกประเด็นปัญหาและครอบคลุมทุกห่วงโซ่มูลค่า (ปรากฏในชื่อผู้เสนอ  
 โครงการและผู้ร่วมโครงการหรือแผนการดำเนินโครงการ)
- 5.3 เป็นโครงการต่อเนื่องที่เคยได้รับการสนับสนุนจากโครงการคลินิกเทคโนโลยีหรือโครงการที่เคยดำเนินการ มาแล้ว  
 จากแหล่งทุนอื่น (ปีที่ดำเนินการ.....)
- ☞ แนบผลการดำเนินงานและผลสำเร็จที่ผ่านมาประกอบด้วย*

- 5.4 เป็นโครงการใหม่ (ไม่เคยดำเนินการหรือรับงบประมาณจากแหล่งใด) โดยเป็นโครงการที่.....
  - 1) เป็นความต้องการของชุมชน โดยได้แนบหลักฐานตามแบบสำรวจความต้องการ (แบบฟอร์มแสดงเจตจำนงเข้าร่วมแพลตฟอร์ม SCI)
  - 2) มาจากสมาชิกอาสาสมัครวิทยาศาสตร์และเทคโนโลยี (โปรดระบุชื่อผู้นำ) ..... โดยได้แนบหนังสือขอความช่วยเหลือทางวิชาการ (แบบหนังสือขอความช่วยเหลือทางวิชาการหรือเทคโนโลยี)
  - 3) เป็นข้อเสนอความต้องการของจังหวัด/ท้องถิ่น ผ่านทางหน่วยงาน อว. ในพื้นที่ เช่น อว.ส่วนหน้า หน่วยปฏิบัติการเครือข่าย อว. ระดับภาค
- 5.5 เป็นผลงานวิจัยและพัฒนาที่มีความพร้อมในการนำไปแก้ไขปัญหาชุมชน/หมู่บ้าน

## 6. หลักการและเหตุผล :

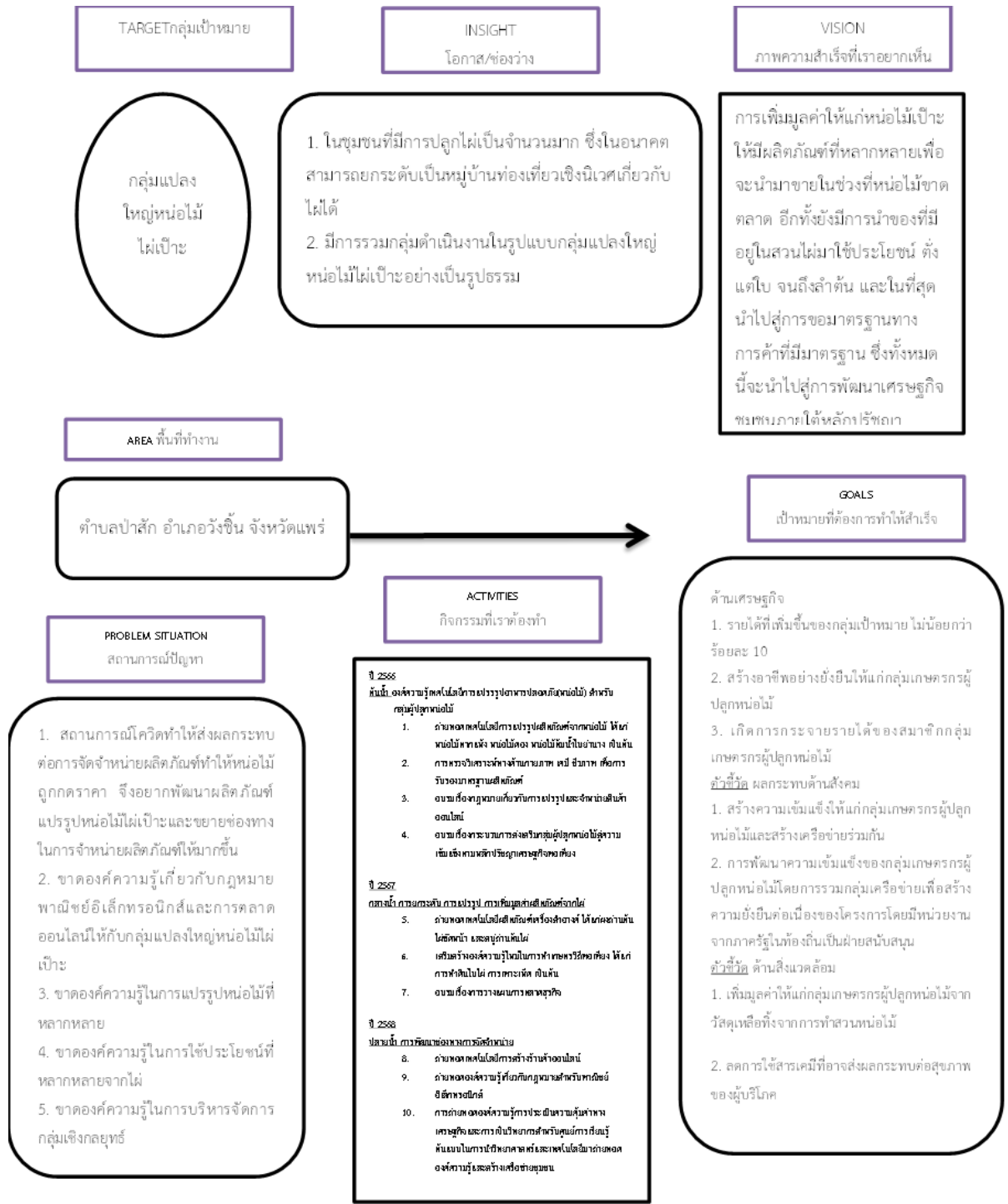
ในปีพ.ศ. 2566 ทางคณะทำงานได้รับโอกาสในการจัดทำโครงการปลูกไม้ สร้างมูลค่า คืนชีวิตให้ป่า ณ บ้านป่าสัก โดยมุ่งเน้นการขับเคลื่อน เศรษฐกิจภายใต้ BCG โมเดล ได้แก่ Bio Economy , Circular Economy , Green Economy ที่สอดคล้องกับยุทธศาสตร์ด้านอุดมศึกษา วิทยาศาสตร์ วิจัยและนวัตกรรม (อววน.) ด้วยการดำเนินการส่งเสริมการนำวิทยาศาสตร์ เทคโนโลยีและนวัตกรรมเพื่อเพิ่มศักยภาพการผลิตและเศรษฐกิจชุมชน ที่สอดคล้องกับยุทธศาสตร์ที่ 4 การวิจัยและสร้างนวัตกรรมเพื่อการพัฒนาเชิงพื้นที่และลดความเหลื่อมล้ำ นำองค์ความรู้ ผลงานวิจัยและพัฒนาด้านวิทยาศาสตร์ เทคโนโลยีและนวัตกรรมไปถ่ายทอดสู่ชุมชนและผู้ประกอบการ ที่จะนำไปสู่การพัฒนาเศรษฐกิจชุมชนภายใต้หลักปรัชญาเศรษฐกิจพอเพียง นำไปสู่การพัฒนาคุณภาพชีวิต เพิ่มรายได้ ลดรายจ่าย

การจัดโครงการมีเป้าหมายในการพัฒนาเพื่อนำ วทน. ไปแก้ไขปัญหาให้กับเกษตรกรผู้ปลูกหน่อไม้เปาะ หมู่ 3 บ้านป่าสัก และหมู่ 8 บ้านป่าสักบน ตำบลป่าสัก อำเภอลำทะเมนชัย จังหวัดบุรีรัมย์ ตลอดจนสร้างความเข้มแข็งให้เศรษฐกิจชุมชน ตลอดห่วงโซ่อุปทาน (Supply chain) และห่วงโซ่มูลค่า (Value chain) โดยทางคณะทำงานวางวัตถุประสงค์ของโครงการไว้คือ 1. เพื่อถ่ายทอดองค์ความรู้ในการแปรรูปอาหารปลอดภัยเพื่อนำมาพัฒนาผลิตภัณฑ์ต้นแบบจากส่วนต่างๆของไม้ และหน่อไม้เปาะแปรรูป 2. เพื่อถ่ายทอดองค์ความรู้เกี่ยวกับการตลาดออนไลน์ให้กับผลิตภัณฑ์ที่ได้จากการแปรรูปไม้ และหน่อไม้แบบปลอดภัยและ 3. เพื่อถ่ายทอดองค์ความรู้เกี่ยวกับการทำเกษตรวิถีพอเพียง ผลการดำเนินการพบว่าการจัดการกิจกรรมต่างๆได้รับความสนใจและได้รับความร่วมมือจากผู้เข้าร่วมอบรมเป็นอย่างมาก โดยเฉพาะการทำหน่อไม้แปรรูปปลอดภัย ได้แก่ หน่อไม้ปรับกรด หน่อไม้ดองอบแห้ง และหน่อไม้ต้มในน้ำใบบาย่าง ทั้งนี้ผู้เข้าร่วมอบรมได้ลงมือปฏิบัติในทุกกระบวนการ และเมื่อเสร็จสิ้นโครงการ ทางคณะทำงานได้เข้าพื้นที่เพื่อสรุปประเด็นร่วมกับกลุ่มผู้เข้าร่วมอบรม โดยพบว่ากลุ่มมีทักษะในการแปรรูปหน่อไม้หากแต่เป็นในลักษณะภูมิปัญญาชาวบ้านที่สั่งสมมานั้นคือการดองใส่ขวดน้ำสะอาดที่ใช้แล้วเพื่อขายในหมู่บ้านและไว้บริโภคเองเท่านั้น หากให้ทำตามแบบที่อบรมปัญหาที่พบคือขาดโรงเรือนที่ถูกต้องลักษณะ ขาดอุปกรณ์ที่ต้องใช้ในการบรรจุสุญญากาศ และเครื่องอบลมร้อน รวมทั้งทางกลุ่มไม่มีความชำนาญในการใช้สารเคมีในการแปรรูป ทางกลุ่มได้ลงความเห็นและสรุปร่วมกันว่าจะไม่ไปต่อในเรื่องของการแปรรูปอาหารปลอดภัย แต่จะขอไปมุ่งเป้าหมายในการปลูกไม้อย่างไรให้มีผลผลิตที่มากในช่วงฤดูกาลที่เป็นความต้องการของตลาดนั้นคือ ในช่วงเดือนมกราคมถึงกุมภาพันธ์ อีกทั้งการลดหรืองดใช้สารเคมีในการป้องกันศัตรูพืชและโรคที่อาจจะเกิดขึ้นกับหน่อไม้โดยวิธีใดอย่างหนึ่ง และที่สำคัญการใช้ประโยชน์อย่างเต็มที่กับสวนไม้

และเมื่อวันอังคารที่ 8 สิงหาคม 2566 ทางคณะทำงานได้รับความอนุเคราะห์จากทีมคณะกรรมการติดตามความก้าวหน้าการดำเนินโครงการ จากสำนักงานปลัดกระทรวงอุดมศึกษา วิทยาศาสตร์ วิจัยและนวัตกรรม ลงพื้นที่ตรวจเยี่ยมและสอบถามถึงการทำงานที่ผ่านมาของโครงการ และได้ตั้งข้อสังเกตว่าผู้เข้าร่วมโครงการไม่มีความชำนาญในการแปรรูปหน่อไม้เพื่อให้ได้ตามหลักมาตรฐาน และไม่มีความพร้อมด้านอุปกรณ์ และสถานที่ในการแปรรูปหน่อไม้ปลอดภัยในลักษณะที่จะต้องขายในปริมาณมากๆ จึงอยากให้ทบทวนกระบวนการมองประเด็นการทำงานในปีต่อไปคือการมองประเด็นไปที่ต้นน้ำของกระบวนการ นั่นคือการให้ความรู้ที่มุ่งเน้นไปในสิ่งที่ผู้เข้าร่วมโครงการมีความชำนาญเป็นอย่างมากอยู่แล้ว นั่นคือการปลูกไม้เพื่อขายหน่อไม้ โดยเฉพาะหากสามารถ

ปลูกไฟให้มีหน่อไม้อย่างเพียงพอในช่วงฤดูการขายที่ตลาดต้องการสูงสุดก็จะเกิดประโยชน์ต่อผู้เข้าร่วมโครงการเป็นอย่างมาก และหากสามารถมองประเด็นถึงความต้องการอื่นที่อาจจะสร้างงานสร้างอาชีพได้จากการใช้ประโยชน์จากสวนไฟให้เกิดคุณค่ามากที่สุดก็จะเป็นการดี อีกทั้งควรช่วยทางกลุ่มมองย้อนกลับมาถึงปัญหาที่ผู้ปลูกไฟกำลังเผชิญอยู่คือลำไฟที่ต้องมีการตัดหรือที่เรียกขั้นตอนการสางกอไฟ และขั้นตอนนี้จะทำให้เกิดวัสดุเหลือใช้หรือการกำจัดเป็นจำนวนมาก ซึ่งโดยส่วนใหญ่แล้วใช้วิธีวางทิ้งไว้ปลายสวนไฟเพื่อรอการย่อยสลาย แต่ด้วยความที่ต้องใช้เวลาจนถึงจะย่อยสลายได้ การเผาจึงเป็นวิธีที่ดีที่สุดในการกำจัดเศษลำไฟและนั่นก็นำมามลภาวะทางอากาศ เกิดฝุ่นละออง และนำมาซึ่งความขัดแย้งของคนในชุมชน

ดังนั้น การจัดทำโครงการปลูกไฟ สร้างมูลค่า คืนชีวิตให้ป่า ณ บ้านป่าสัก ในปี2 จึงถูกเสนอขึ้นเพื่อมุ่งประเด็นในการช่วยเหลือและส่งเสริมกลุ่มให้มีกำลังในการผลิตและใช้ประโยชน์จากสวนไฟให้มีประสิทธิภาพและเกิดประสิทธิผลมากที่สุด ทั้งนี้เพื่อเป็นการตอบสนองตามนโยบายที่การขับเคลื่อนเศรษฐกิจภายใต้ BCG โมเดล และให้เกิดความ สอดคล้องกับยุทธศาสตร์ด้านอุดมศึกษา วิทยาศาสตร์ วิจัยและนวัตกรรม (อววน.) โดยทางคณะทำงานวางแผนทางการดำเนินงานที่มุ่งเน้น การถ่ายทอดเทคโนโลยีการเพิ่มผลผลิตเพื่อให้เกิดหน่อไม้ในช่วงที่สินค้าการเกษตรเป็นที่ต้องการของตลาด การถ่ายทอดองค์ความรู้ใหม่ในการทำเกษตรวิถีพอเพียง ได้แก่ การทำดินไบโอฟอสเฟตอินทรีย์ที่เหมาะสมแก่การนำไปปลูกต้นไม้ และการเพาะเห็ดนางฟ้าที่อาจจะเป็นการขยายโอกาสในการสร้างงานให้แก่คนในชุมชน และเสริมรายได้ให้แก่เจ้าของสวนไฟ การถ่ายทอดองค์ความรู้การพัฒนาบรรจุภัณฑ์ และตรายี่ห้อ รวมไปถึงการถ่ายทอดองค์ความรู้เกี่ยวกับกฎหมายและมาตรฐานสินค้าเกษตรให้แก่กลุ่มผู้เข้ารับการอบรม ในการนี้จะมีการแบ่งกลุ่มโดยคัดเลือกจากผู้ที่มีสมัครใจในการเข้าร่วมโครงการปลูกไฟปลอดภัย โดยมีวัตถุประสงค์เพื่อสร้างศูนย์การเรียนรู้การปลูกไฟ และการสร้างประโยชน์จากสวนไฟภายใต้หลักปรัชญาเศรษฐกิจพอเพียงให้เกิดขึ้นในชุมชนบ้านป่าสัก เพื่อนำไปสู่การพัฒนาคุณภาพชีวิต เพิ่มรายได้ ลดรายจ่าย ของคนในชุมชนจากการเข้าศึกษาดูงานของผู้ที่สนใจการปลูกไฟปลอดภัย และสุดท้ายคณะทำงานมีความมุ่งหมายให้กลุ่มสามารถผลักดันให้เกิดการต่อยอดเป็นแหล่งท่องเที่ยวอย่างยั่งยืนสู่กลุ่มวิสาหกิจเพื่อสังคมต่อไปในอนาคต



นำเสนอผลการดำเนินงานที่เกิดขึ้นในแต่ละปีที่ได้รับงบประมาณ

แผนการดำเนินงาน	ผลการดำเนินงาน	ผลที่ได้รับ
นำเสนอแผนการดำเนินงานในปีที่ได้รับการสนับสนุนงบประมาณ(ทุกปี)	สรุปผลการดำเนินงานตามแผนการดำเนินงานที่กำหนดไว้	สรุปตัวชี้วัด ผลผลิต ผลลัพธ์ และผลกระทบ และมูลค่าทางเศรษฐกิจที่เกิดขึ้น
กิจกรรมที่ 1 การสร้างองค์ความรู้ผ่านการถ่ายทอดเทคโนโลยีการแปรรูปผลิตภัณฑ์จากหน่อไม้ ได้แก่ หน่อไม้ตากแห้ง หน่อไม้ดอง หน่อไม้ต้มน้ำใบย่านาง เป็นต้น	1. จำนวนคนที่ได้รับถ่ายทอดความรู้/เทคโนโลยี 50 คน 2. จำนวนการตรวจวิเคราะห์ทางด้านกายภาพ 1 ผลิตภัณฑ์ 3. จำนวนเทคโนโลยีที่ถ่ายทอด (ระบุรายละเอียดองค์ความรู้เทคโนโลยี) 2 เรื่อง	1. จำนวนคนที่ได้รับถ่ายทอดความรู้/เทคโนโลยี 50 คน 2. จำนวนการตรวจวิเคราะห์ทางด้านกายภาพ 2 ผลิตภัณฑ์ 3. จำนวนเทคโนโลยีที่ถ่ายทอด (ระบุรายละเอียดองค์ความรู้เทคโนโลยี) 3 เรื่อง ได้แก่ - เทคโนโลยีการแปรรูปอาหารปลอดภัย (หน่อไม้ฝั่เปียะ) - กฎหมายเกี่ยวกับการแปรรูปและจำหน่ายสินค้าออนไลน์ - กระบวนการส่งเสริมกลุ่มผู้ปลูกหน่อไม้สู่ความเข้มแข็งตามหลักปรัชญาเศรษฐกิจพอเพียง
กิจกรรมที่ 2 การตรวจวิเคราะห์ทางด้านกายภาพ เคมี ชีวภาพ เพื่อการรับรองมาตรฐานผลิตภัณฑ์	4. จำนวนวิทยากรที่สามารถถ่ายทอดความรู้ให้ผู้อื่นได้ 3 คน 5. ร้อยละความพึงพอใจของผู้รับบริการ ร้อยละ 80	4. จำนวนวิทยากรที่สามารถถ่ายทอดความรู้ให้ผู้อื่นได้ 4 คน 5. ร้อยละความพึงพอใจของผู้รับบริการ ร้อยละ 84
กิจกรรมที่ 3 อบรมเรื่องกฎหมายสินค้าและผลิตภัณฑ์		
กิจกรรมที่ 4 อบรมเรื่องกระบวนการส่งเสริมกลุ่มผู้ปลูกหน่อไม้สู่ความเข้มแข็งตามหลักปรัชญาเศรษฐกิจพอเพียง		

ผลการดำเนินงานทุกปีที่ได้รับการสนับสนุนงบประมาณ

รายชื่อผู้เข้าร่วมโครงการ	ข้อมูลพื้นฐาน <sup>3</sup> (ปัจจัยนำเข้า)	เทคโนโลยี/องค์ความรู้					การนำไปใช้ประโยชน์	วิทยากรตัวคูณ	มูลค่าทางเศรษฐกิจ
		T1	T1	T1	...	Ti			
นายสมพงษ์ ปวนหนั้ว		✓					เทคโนโลยีการแปรรูปอาหารปลอดภัย(หน่อไม้ฝั่เปียะ) และกระบวนการบริหารกลุ่มเพื่อความเข้มแข็ง	T1	
นายสมบัติ ชมภู		✓					เทคโนโลยีการแปรรูปอาหารปลอดภัย(หน่อไม้ฝั่เปียะ) และกระบวนการบริหารกลุ่มเพื่อความเข้มแข็ง		
นางณิษฐา ศรีสุวรรณ		✓					เทคโนโลยีการแปรรูปอาหารปลอดภัย(หน่อไม้ฝั่เปียะ) และกระบวนการบริหารกลุ่มเพื่อความเข้มแข็ง	T1	

นายสุพจน์ กาวีภา		✓					เทคโนโลยีการแปรรูปอาหารปลอดภัย(หน่อไม้ไผ่เปียะ)		
นางสุภาพ วงค์หนังสือ		✓					เทคโนโลยีการแปรรูปอาหารปลอดภัย(หน่อไม้ไผ่เปียะ)		
นายวรชิต ขุนเสนา		✓					เทคโนโลยีการแปรรูปอาหารปลอดภัย(หน่อไม้ไผ่เปียะ)		
นายวุฒิชัย ตาใจ		✓					เทคโนโลยีการแปรรูปอาหารปลอดภัย(หน่อไม้ไผ่เปียะ)		
นางแสงคอย อินตะพันธ์		✓					เทคโนโลยีการแปรรูปอาหารปลอดภัย(หน่อไม้ไผ่เปียะ)		
นางบรรทัด กรรขำ		✓					เทคโนโลยีการแปรรูปอาหารปลอดภัย(หน่อไม้ไผ่เปียะ)		
นางจารุวรรณ ฝ่ายมูล		✓					เทคโนโลยีการแปรรูปอาหารปลอดภัย(หน่อไม้ไผ่เปียะ)		
นางละเมียด อินยอด		✓					เทคโนโลยีการแปรรูปอาหารปลอดภัย(หน่อไม้ไผ่เปียะ)		
นางทองม้วน ใจอินยศ		✓					เทคโนโลยีการแปรรูปอาหารปลอดภัย(หน่อไม้ไผ่เปียะ)		
นายบุญเรือง คลองสุวรรณ		✓					เทคโนโลยีการแปรรูปอาหารปลอดภัย(หน่อไม้ไผ่เปียะ)		
นายทองลั่น คลองสุวรรณ		✓					เทคโนโลยีการแปรรูปอาหารปลอดภัย(หน่อไม้ไผ่เปียะ)		
นายมนัญชัย การินตา		✓					เทคโนโลยีการแปรรูปอาหารปลอดภัย(หน่อไม้ไผ่เปียะ)		
นายกรั่น ชาวเสริม		✓					เทคโนโลยีการแปรรูปอาหารปลอดภัย(หน่อไม้ไผ่เปียะ)		

นายพรหม สร้อยเงิน		✓					เทคโนโลยีการแปรรูปอาหารปลอดภัย(หน่อไม้ไผ่เปียะ)		
นางมารีสา ใจอินยศ		✓					เทคโนโลยีการแปรรูปอาหารปลอดภัย(หน่อไม้ไผ่เปียะ)		
นางวันเพ็ญ สันทะมณี		✓					เทคโนโลยีการแปรรูปอาหารปลอดภัย(หน่อไม้ไผ่เปียะ) และกระบวนการบริหารกลุ่มเพื่อความเข้มแข็ง	T1	
นายสุทิน เมฆแสน		✓					เทคโนโลยีการแปรรูปอาหารปลอดภัย(หน่อไม้ไผ่เปียะ)		
นางกิมภา การินตา		✓					เทคโนโลยีการแปรรูปอาหารปลอดภัย(หน่อไม้ไผ่เปียะ)		
นางวิเศษ ปวนหนิ้ว		✓					เทคโนโลยีการแปรรูปอาหารปลอดภัย(หน่อไม้ไผ่เปียะ)		
นายธนา กลางสวัสดิ์		✓					เทคโนโลยีการแปรรูปอาหารปลอดภัย(หน่อไม้ไผ่เปียะ)		
นายวิทย์ ใจวงศ์		✓					เทคโนโลยีการแปรรูปอาหารปลอดภัย(หน่อไม้ไผ่เปียะ)		
นางจันทร์สม พรหมปัญญา		✓					เทคโนโลยีการแปรรูปอาหารปลอดภัย(หน่อไม้ไผ่เปียะ) และกระบวนการบริหารกลุ่มเพื่อความเข้มแข็ง	T1	
นายวินัย เมืองมา		✓					เทคโนโลยีการแปรรูปอาหารปลอดภัย(หน่อไม้ไผ่เปียะ)		
นายพินิจ เป้งยะสา		✓					เทคโนโลยีการแปรรูปอาหารปลอดภัย(หน่อไม้ไผ่เปียะ)		
นายจันทร์ตีบ การินตา		✓					เทคโนโลยีการแปรรูปอาหาร		



							ปลอดภัย(หน่อไม้ ไผ่เป่า)		
นายสัจด์ วันเครือ		✓					เทคโนโลยีการ แปรรูปอาหาร ปลอดภัย(หน่อไม้ ไผ่เป่า)		
นายต๋อย คชรัตน์		✓					เทคโนโลยีการ แปรรูปอาหาร ปลอดภัย(หน่อไม้ ไผ่เป่า)		
นางบัน ตี๋บแก้ว		✓					เทคโนโลยีการ แปรรูปอาหาร ปลอดภัย(หน่อไม้ ไผ่เป่า)		
นายจ่าย กาวีระใจ		✓					เทคโนโลยีการ แปรรูปอาหาร ปลอดภัย(หน่อไม้ ไผ่เป่า)		
นางแสงวร อินตะพันธ์		✓					เทคโนโลยีการ แปรรูปอาหาร ปลอดภัย(หน่อไม้ ไผ่เป่า)		
นางจิราพร จันตะอุด		✓					เทคโนโลยีการ แปรรูปอาหาร ปลอดภัย(หน่อไม้ ไผ่เป่า)		
นางจันทร์คำ นวลแก้ว		✓					เทคโนโลยีการ แปรรูปอาหาร ปลอดภัย(หน่อไม้ ไผ่เป่า)		
นายวิรัตน์ ตี๋บแก้ว		✓					เทคโนโลยีการ แปรรูปอาหาร ปลอดภัย(หน่อไม้ ไผ่เป่า)		
นายนิത്യ จันตะอุด		✓					เทคโนโลยีการ แปรรูปอาหาร ปลอดภัย(หน่อไม้ ไผ่เป่า)		
นายโท ใจอินยศ		✓					เทคโนโลยีการ แปรรูปอาหาร ปลอดภัย(หน่อไม้ ไผ่เป่า)		
นายทอง อ่อนเกียง		✓					เทคโนโลยีการ แปรรูปอาหาร ปลอดภัย(หน่อไม้ ไผ่เป่า)		
นางสมพร สร้อยเงิน		✓					เทคโนโลยีการ แปรรูปอาหาร ปลอดภัย(หน่อไม้ ไผ่เป่า)		
นายธนากร ใจอินยศ		✓					เทคโนโลยีการ แปรรูปอาหาร		

							ปลอดภัย(หน่อไม้ ไผ่เปื้อน)		
นายสมคิด เหยงสูง		✓					เทคโนโลยีการ แปรรูปอาหาร ปลอดภัย(หน่อไม้ ไผ่เปื้อน)		
นางแสงวรรณ อินทรีสังวรรณ		✓					เทคโนโลยีการ แปรรูปอาหาร ปลอดภัย(หน่อไม้ ไผ่เปื้อน)		
นายจำลอง คำตอง		✓					เทคโนโลยีการ แปรรูปอาหาร ปลอดภัย(หน่อไม้ ไผ่เปื้อน)		
นายประเสริฐ ฤงคำ		✓					เทคโนโลยีการ แปรรูปอาหาร ปลอดภัย(หน่อไม้ ไผ่เปื้อน)		
นายประจัญ ครองสุวรรณ		✓					เทคโนโลยีการ แปรรูปอาหาร ปลอดภัย(หน่อไม้ ไผ่เปื้อน)		
นายจรัญ วงศ์หาญ		✓					เทคโนโลยีการ แปรรูปอาหาร ปลอดภัย(หน่อไม้ ไผ่เปื้อน)		
นางวรรณมา ผาคำ		✓					เทคโนโลยีการ แปรรูปอาหาร ปลอดภัย(หน่อไม้ ไผ่เปื้อน)		
นายผจญ นันทะเรือน		✓					เทคโนโลยีการ แปรรูปอาหาร ปลอดภัย(หน่อไม้ ไผ่เปื้อน)		
นายปราโมทย์ ปวนหนิ้ว		✓					เทคโนโลยีการ แปรรูปอาหาร ปลอดภัย(หน่อไม้ ไผ่เปื้อน)		

<sup>3</sup> อธิบายข้อมูลพื้นฐานของกลุ่มเป้าหมาย ยกตัวอย่างเช่น โครงการหมู่บ้านข้าวพื้นเมือง ข้อมูลพื้นฐานประกอบด้วย พื้นที่กี่ไร่ ผลผลิตต่อไร่ พันธุ์ข้าว  
รายได้ก่อนเข้าร่วมโครงการ เป็นต้น สามารถออกแบบตารางเพิ่มเติมได้  
T1-T1 คือ องค์กรความรู้ หรือเทคโนโลยีที่นำไปถ่ายทอดให้กับผู้เข้าร่วมโครงการ

สรุปผลการดำเนินงานที่ผ่านมา

ปีที่ 1.....พ.ศ.2566

## 1. กิจกรรมการประชาสัมพันธ์และการจัดทำแผนการดำเนินโครงการ

สถานที่ : ศาลาประชาคมหมู่3 ตำบลป่าสัก อำเภอลำปาง จังหวัดแพร่

ผู้เข้าร่วมโครงการ : ตัวแทนสมาชิกกลุ่มเกษตรกรแปลงใหญ่หน่อไม้ไผ่เปื้อน จำนวน 7คน

วัตถุประสงค์ : เพื่อชี้แจงโครงการให้แก่ตัวแทนกลุ่ม และนายกองจัดการบริหารส่วนตำบลป่าสัก

ได้ทราบถึงวัตถุประสงค์ของโครงการ สอบถามความต้องการในการจัดโครงการ และขอความอนุเคราะห์ในการ ประชาสัมพันธ์โครงการและขอความร่วมมือสมาชิกที่สนใจเข้าร่วมโครงการ

**ผลการดำเนินการ :** มีผู้สนใจเข้าร่วมโครงการ จำนวน 50 คน และได้ความอนุเคราะห์สถานที่จัดโครงการคือ อาคารหอประชุมขององค์การบริหารส่วนตำบลป่าสัก



### กิจกรรมที่ 1 การสร้างองค์ความรู้ผ่านการถ่ายทอดเทคโนโลยีการแปรรูปผลิตภัณฑ์จากหน่อไม้

**สถานที่ :** อาคารหอประชุมขององค์การบริหารส่วนตำบลป่าสัก อำเภอวังชิ้น จังหวัดแพร่

**ผู้เข้าร่วมโครงการ :** ตัวแทนสมาชิกกลุ่มเกษตรกรแปลงใหญ่หน่อไม้ไผ่เปี๊ยะ จำนวน 50 คน

**วัตถุประสงค์ :** เพื่อเป็นการถ่ายทอดเทคโนโลยีเกี่ยวกับการแปรรูปผลิตภัณฑ์จากหน่อไม้

**ผลการดำเนินการ :** เมื่อวันที่ 28-30 กรกฎาคม 2566 ดิฉัน และทีมวิทยากรจากมหาวิทยาลัยแม่

โจ้-แพร่ เฉลิมพระเกียรติ ประกอบด้วย นายอนุกุล จันทร์แก้ว นักปฏิบัติการทางวิทยาศาสตร์ นางสาวอังคณา ชมภูมิ่ง นักปฏิบัติการทางวิทยาศาสตร์ และนางสาวบังอร ปินนะ ผู้ช่วยนักปฏิบัติการทางวิทยาศาสตร์ ได้ลงพื้นที่ ณ องค์การบริหารส่วนตำบลป่าสัก ตำบลป่าสัก อำเภอวังชิ้น จังหวัดแพร่ เพื่อทำการฝึกอบรมเชิงปฏิบัติการ ภายใต้หัวข้อ “การถ่ายทอดเทคโนโลยีการแปรรูปผลิตภัณฑ์หน่อไม้ไผ่เปี๊ยะ” ให้แก่ สมาชิกกลุ่มเกษตรกรแปลงใหญ่ หน่อไม้ไผ่เปี๊ยะ จำนวน 50 คน โดยมีรายละเอียดของการปฏิบัติงานดังต่อไปนี้

1. วันศุกร์ ที่ 28 ก.ค.66 อบรมเชิงปฏิบัติการการดองเค็มหน่อไม้เพื่อนำมาแปรรูปเป็นหน่อไม้ฝอยดอง เค็มอบแห้ง และฝึกปฏิบัติการSeal สูญญากาศ
2. วันเสาร์ ที่ 29 ก.ค. 66 อบรมเชิงปฏิบัติการการทำหน่อไม้ดองปรับกรด และฝึกปฏิบัติการ Seal สูญญากาศ
3. วันอาทิตย์ ที่ 30 ก.ค. 66 อบรมเชิงปฏิบัติการการทำหน่อไม้ต้มในใบย่านาง และฝึกปฏิบัติการSeal สูญญากาศ

ผลจากการฝึกอบรมเชิงปฏิบัติการในครั้งนี้เป็นการเปิดโอกาสให้ผู้เข้าร่วมโครงการได้ลงมือปฏิบัติการแปรรูปหน่อไม้แบบปลอดภัยทั้ง 3 ผลิตภัณฑ์ด้วยตนเอง ภายใต้การให้คำปรึกษาและดูแลอย่างทั่วถึงของทีมวิทยากรในทุกขั้นตอนการผลิต ทั้งนี้เพื่อให้มั่นใจว่าผู้เข้าร่วมอบรมจะได้รับองค์ความรู้จากการฝึกอบรมอย่างครบถ้วน และค้นพบช่องทางในการประกอบอาชีพด้านการแปรรูปในลำดับต่อไป โดยการอบรมเริ่มจากการพูดคุยสอบถาม

เกี่ยวกับผลิตภัณฑ์ต่างๆที่จะทำการปฏิบัติจริง ตามภาพที่ 2-3 จากนั้นทีมวิทยากรได้ทำการสาธิตวิธีการแปรรูป เพื่อให้ผู้เข้าร่วมโครงการได้ทราบพร้อมตอบข้อคำถามต่างๆระหว่างการสาธิต จากนั้นแบ่งกลุ่มผู้เข้าร่วมโครงการ เป็นกลุ่ม 5 กลุ่ม เพื่อให้ฝึกปฏิบัติทำการแปรรูปผลิตภัณฑ์ด้วยตนเองภายใต้การดูแลจากทีมวิทยากร เพื่อให้มั่นใจว่าผู้เข้าร่วมโครงการปฏิบัติตามวิธีการที่ได้สาธิตไว้ตั้งแต่ต้น โดยที่ผู้เข้าร่วมโครงการเริ่มกระบวนการตั้งแต่ต้น คือการตัดเพื่อตกแต่งหน่อไม่ให้สวยงามและพร้อมจะนำไปเข้าสู่กระบวนการผลิตต่อไป เมื่อผ่านกระบวนการต่างๆ เรียบร้อยแล้วนั้น ผู้เข้าร่วมโครงการจะได้ฝึกปฏิบัติการบรรจุลงในรูปแบบการบรรจุสุญญากาศ (Hot Seal) เพื่อนำไปเข้าสู่กระบวนการต้มและแช่น้ำเพื่อเป็นการหยุดเชื้อในลำดับต่อไป

## “ การถ่ายทอดเทคโนโลยีการแปรรูปผลิตภัณฑ์หน่อไม้ไผ่ป่า ”



ทีมวิทยากรร่วมพูดคุยแลกเปลี่ยนความรู้เกี่ยวกับการแปรรูปหน่อไม้อย่างไรให้ปลอดภัย และชี้แจงขั้นตอนในการแปรรูป

## “ การถ่ายทอดเทคโนโลยีการแปรรูปผลิตภัณฑ์หน่อไม้ไผ่ป่า ”



ฝึกปฏิบัติการแปรรูปหน่อไม้ขั้นตอนการต้ม ตัดแต่ง และบรรจุหน่อไม้ในถุงร้อนเพื่อเตรียมทำการปิดถุง

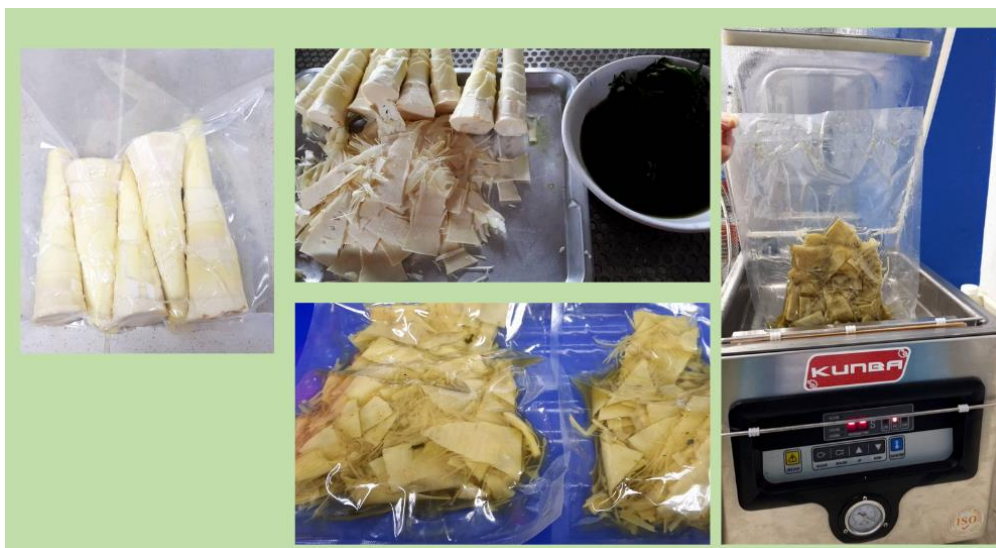
กิจกรรมที่ 2 การตรวจวิเคราะห์ทางด้านกายภาพ เคมี ชีวภาพ เพื่อการรับรองมาตรฐานผลิตภัณฑ์

สถานที่ : อาคารโรงงานนาร่อง มหาวิทยาลัยแม่โจ้-แพร่ เฉลิมพระเกียรติ

ผู้เข้าร่วมโครงการ : ตัวแทนสมาชิกกลุ่มเกษตรกรแปลงใหญ่หน่อไม้ไผ่เปี๊ยะ จำนวน 3 คน

วัตถุประสงค์ : เพื่อเป็นการเตรียมผลิตภัณฑ์แปรรูปหน่อไม้ในการตรวจหาเชื้อก่อโรคปนเปื้อนในอาหาร Good Manufacturing Practice (GMP)

ผลการดำเนินการ : คณะทำงาน ได้ขอความอนุเคราะห์จากสาขาวิชาเทคโนโลยีทางการอาหารเป็นวิทยากร ควบคุมการผลิตร่วมกับตัวแทนกลุ่มในการจัดทำผลิตภัณฑ์หน่อไม้พร้อมทานบรรจุสุญญากาศ ทั้งหมด 4 ผลิตภัณฑ์ ได้แก่ หน่อไม้ต้องปรับกรด หน่อไม้เค็มแบบฝอยอบแห้ง หน่อไม้ต้มพร้อมทาน และหน่อไม้ต้มในใบย่านาง เพื่อส่งผลิตภัณฑ์ทั้งหมดเข้าสู่กระบวนการตรวจหาเชื้อก่อโรคปนเปื้อนในอาหาร Good Manufacturing Practice (GMP) โดยได้ทำการประสานในเบื้องต้นกับบริษัท ห้องปฏิบัติการกลาง(ประเทศไทย) จำกัด สาขา เชียงใหม่ เพื่อเตรียมการจัดส่งผลิตภัณฑ์เพื่อการตรวจสอบในลำดับต่อไป



### 1. กิจกรรมที่ 3 อบรมเรื่องกฎหมายสินค้าและผลิตภัณฑ์

สถานที่ : อาคารหอประชุมขององค์การบริหารส่วนตำบลป่าสัก อำเภอวังชิ้น จังหวัดแพร่

ผู้เข้าร่วมโครงการ : ตัวแทนสมาชิกกลุ่มเกษตรกรแปลงใหญ่หน่อไม้ไผ่เปี๊ยะ จำนวน 30 คน

**วัตถุประสงค์ :** เพื่อเป็นการถ่ายทอดองค์ความรู้เกี่ยวกับกฎหมายและมาตรฐานความปลอดภัยที่เกี่ยวข้องกับการแปรรูปหน่อไม้

**ผลการดำเนินการ :** เมื่อวันที่ 20 กันยายน 2566 ดิฉันและทีมวิทยากรจากสาธารณสุขจังหวัดแพร่ ประกอบด้วย เกษัชกรหญิงรติพร สำเภานนท์ และคณะ ได้ลงพื้นที่ ณ องค์การบริหารส่วนตำบลป่าสัก ตำบลป่าสัก อำเภอวังชัน จังหวัดแพร่ เพื่อทำการอบรม ภายใต้หัวข้อ “อบรมเรื่องกฎหมายสินค้าและผลิตภัณฑ์” ให้แก่สมาชิกกลุ่มเกษตรกรแปลงใหญ่หน่อไม้ไผ่เปาะ จำนวน 50 คน โดยมีรายละเอียดของการปฏิบัติงานดังต่อไปนี้

1. กฎหมายสินค้าและผลิตภัณฑ์เบื้องต้น
2. แนวทางการผลิตอาหารตามหลักเกณฑ์วิธีการที่ดีในการผลิตอาหาร (GMP)
3. การผลิตหน่อไม้บรรจุปีบตามหลักเกณฑ์วิธีการที่ดีในการผลิตอาหาร (GMP)

ผลจากการฝึกอบรมในครั้งนี้ทำให้ผู้เข้าร่วมอบรมได้รับความรู้เพิ่มเติมเกี่ยวกับความรู้เบื้องต้นเกี่ยวกับกฎหมายสินค้าและผลิตภัณฑ์ อีกทั้งยังได้ทราบถึงวิธีการและกระบวนการการผลิตหน่อไม้บรรจุปีบตามหลักเกณฑ์วิธีการที่ดีในการผลิตอาหาร (GMP) เพื่อเป็นการสร้างความเข้าใจเกี่ยวกับการแปรรูปหน่อไม้ที่ถูกต้องในอนาคต และท้ายที่สุดผู้เข้าร่วมอบรมได้รับการถ่ายทอดองค์ความรู้เกี่ยวกับแนวทางการผลิตอาหารตามหลักเกณฑ์วิธีการที่ดีในการผลิตอาหาร (GMP) ซึ่งทางกลุ่มให้ความสนใจเป็นอย่างมาก โดยเฉพาะอย่างยิ่งในประเด็นการเตรียมโรงเรือนหรือโรงผลิตที่ถูกต้องตามเงื่อนไขของมาตรฐาน หลักเกณฑ์วิธีการที่ดีในการผลิต ทั้งนี้เพื่อเป็นการเตรียมความพร้อมในการขอเข้ารับการประเมินมาตรฐานต่างๆในอนาคต

โดยหลังจากที่ผู้เข้าร่วมอบรมได้เข้ารับการอบรมและร่วมแลกเปลี่ยนเรียนรู้ร่วมกันกับทีมวิทยากรแล้วนั้น ผู้เข้าร่วมอบรมก็มีความเข้าใจเพิ่มขึ้น และสามารถนำองค์ความรู้ที่ได้รับการอบรมมาใช้ประโยชน์ในอนาคตเป็นลำดับต่อไป



1. กิจกรรมที่ 4 อบรมเรื่องกระบวนการส่งเสริมกลุ่มผู้ปลูกหน่อไม้สู่ความเข้มแข็งตามหลักปรัชญาเศรษฐกิจพอเพียง

**สถานที่ :** อาคารหอประชุมขององค์การบริหารส่วนตำบลป่าสัก อำเภอวังชัน จังหวัดแพร่  
**ผู้เข้าร่วมโครงการ :** ตัวแทนสมาชิกกลุ่มเกษตรกรแปลงใหญ่หน่อไม้ไผ่เปาะ จำนวน 50 คน  
**วัตถุประสงค์ :** เพื่อเป็นเสริมสร้างการบริหารจัดการของกลุ่มเกษตรกรแปลงใหญ่หน่อไม้ให้มี

ความเข้มแข็งและมีรูปแบบการบริหารที่มีประสิทธิภาพ

**ผลการดำเนินการ :** เมื่อวันที่ 25 มิถุนายน 2566 ดิฉัน และคณะทำงานได้ลงพื้นที่ ณ องค์การบริหารส่วนตำบลป่าสัก ตำบลป่าสัก อำเภอวังชิ้น จังหวัดแพร่ เพื่อทำการอบรมภายใต้หัวข้อ “กระบวนการส่งเสริมกลุ่มผู้ปลูกหน่อไม้สู่ความเข้มแข็งตามหลักปรัชญาเศรษฐกิจพอเพียง” ให้แก่ สมาชิกกลุ่มเกษตรแปลงใหญ่หน่อไม้ไผ่เปาะ จำนวน 50 คน โดยมีรายละเอียดของการปฏิบัติงานดังต่อไปนี้

1. สอบถามข้อมูลขั้นต้นเกี่ยวกับผลผลิตทางการเกษตรในฤดูกาลที่ผ่านมาและในสถานการณ์ปัจจุบัน
2. วิเคราะห์ SWOT Analysis ของกลุ่มเกษตรแปลงใหญ่หน่อไม้ไผ่เปาะ
3. วิเคราะห์การประเมินผลกระทบทางสังคมตามรูปแบบห่วงโซ่ผลลัพธ์ (Impact Value Chain)
4. วิเคราะห์หลักการปฏิบัติงานเพื่อมุ่งสู่ผลสัมฤทธิ์ (Result Based Management)

ผลจากการฝึกอบรมในครั้งนี้ทำให้ผู้เข้าร่วมอบรมได้รับความรู้เพิ่มเติมเกี่ยวกับกลุ่มของตนเองโดยมองว่า จะต้องมีการบริหารจัดการที่ชัดเจนกว่านี้และเน้นกระบวนการมีส่วนร่วมของคนในกลุ่มให้มากขึ้น อีกทั้งยังต้องร่วมกันกำหนดทิศทางของกลุ่มให้เกิดความชัดเจนในการผลิตและการขับเคลื่อนกลุ่มในอนาคต และจากการวิเคราะห์การประเมินผลกระทบทางสังคมตามรูปแบบห่วงโซ่ผลลัพธ์ ทำให้กลุ่มทราบถึงผู้มีส่วนได้ส่วนเสียที่มีความสัมพันธ์กับกลุ่มที่จะสามารถร่วมกันขับเคลื่อนกลุ่มได้ และเล็งเห็นถึงการเก็บข้อมูลต่างๆของกลุ่มอย่างเป็นระบบพร้อมที่จะให้ทุกคนเข้ามาตรวจสอบ อีกทั้งยังทำให้เห็นถึงประเด็นทั้งที่เป็นโอกาสและอุปสรรคที่อาจเกิดขึ้นกับกลุ่มในอนาคต ทั้งนี้เพื่อให้สมาชิกทุกคนในกลุ่มเกิดการเตรียมความพร้อมในการรับมือ

โดยทางกลุ่มมองเห็นประเด็นการขับเคลื่อนกลุ่มในอนาคต โดยจะมุ่งให้ความสำคัญกับการทำการเกษตรอย่างไรให้เกิดประสิทธิภาพและมีประสิทธิผลสูงสุด และใช้ประโยชน์จากสวนไผ่ให้มากที่สุดไม่ว่าจะเป็นการทำปุ๋ยหรือการเพาะเห็ด โดยจะใช้วัสดุปลูกที่มาจากเศษวัสดุเหลือใช้จากการปลูกไผ่ในสวนเพื่อเป็นการลดรายจ่ายและอาจจะส่งเสริมการเพิ่มรายได้ในอนาคต



กิจกรรมการอบรมเรื่องกระบวนการส่งเสริมกลุ่มผู้ปลูกหน่อไม้  
สู่ความเข้มแข็งตามหลักปรัชญาเศรษฐกิจพอเพียง

การวิเคราะห์ SWOT ของกลุ่มเกษตรแปลงใหญ่หน่อไม้ไผ่เปาะ

# การวิเคราะห์ SWOT



## จุดแข็ง

1. มีจำนวนสมาชิกกลุ่มที่เข้มแข็ง
2. มีการรวมกลุ่มอย่างเป็นรูปธรรม
3. มีการบริหารกลุ่มอย่างเป็นระบบ โปร่งใส และตรวจสอบได้
4. สมาชิกพร้อมที่จะเรียนรู้สิ่งใหม่ๆ

## จุดอ่อน

1. ขาดองค์ความรู้เกี่ยวกับการแปรรูป
2. ขาดองค์ความรู้เกี่ยวกับการใช้ประโยชน์ของสวนไม้ เพื่อให้เกิดประโยชน์สูงสุด
3. ขาดทุนสนับสนุน

## โอกาส

1. ได้รับการสนับสนุนจากหน่วยงานทั้งภาครัฐอย่างต่อเนื่อง
2. สภาพพื้นที่และภูมิอากาศในภาคเหนือเหมาะสำหรับปลูกหน่อไม้ไผ่ป่า
3. หน่อไม้ไผ่ป่าสามารถนำไปใช้ในการแปรรูปและสร้างมูลค่าเพิ่มได้
4. ตลาดหน่อไม้ไผ่ป่าที่นำมาแปรรูปในประเทศมีโอกาขยายตัวเพิ่มขึ้น

## อุปสรรค

1. ในช่วงที่ปริมาณของหน่อไม้ไผ่ป่ามีมากทำให้ไม่สามารถขายในราคาที่ต้องการได้
2. ผลิตภัณฑ์ไม่มีความหลากหลาย
3. มีคู่แข่งทางการตลาดต่างตำบลค่อนข้างมาก

## 7. วัตถุประสงค์ :

1. เพื่อถ่ายทอดเทคโนโลยีการเพิ่มผลผลิตเพื่อให้เกิดหน่อไม้
2. เพื่อถ่ายทอดองค์ความรู้ใหม่ในการทำเกษตรวิถีพอเพียงได้แก่ การทำดินไบโอฟิล์ม และการเพาะเห็ด เป็นต้น
3. เพื่อถ่ายทอดองค์ความรู้การพัฒนาบรรจุภัณฑ์และตราหือ และกฎหมายและมาตรฐานสินค้าเกษตร
4. เพื่อถ่ายทอดองค์ความรู้การประเมินคุณค่าทางเศรษฐกิจ

## 8. กลุ่มเป้าหมาย :

ชื่อกลุ่มเป้าหมาย.....กลุ่มเกษตรกรผู้ปลูกไผ่ ตำบลป่าสัก อำเภอดงขี้เหล็ก จังหวัดแพร่

ชื่อผู้ประสานงาน นายสมพงษ์ ปวงหนั่ว.....เบอร์โทร.....086-1845791

พิกัดของกลุ่มเป้าหมาย...ละติจูด.....ลองจิจูด.....

## 9. ระยะเวลาดำเนินการ : วันเริ่มต้น - สิ้นสุดโครงการจากการวางแผนระยะยาว 3 ปี

ปี 2567-2568

## 10. ห่วงโซ่คุณค่า(Value Chain) :

นำเสนอแผนภาพรวมของโครงการที่จะดำเนินการตลอดระยะเวลาที่จะขอรับการสนับสนุนงบประมาณ ที่แสดงให้เห็นถึงประเด็นปัญหา ความต้องการของผู้ประกอบการเทคโนโลยี/องค์ความรู้ที่จะนำไปแก้ไขปัญหาลดต้นทุนห่วงโซ่คุณค่า(ต้นทาง กลางทาง ปลายทาง) ผลผลิต ผลิตภัณฑ์ ผลกระทบ(เศรษฐกิจ สังคม และสิ่งแวดล้อม) ที่คาดว่าจะเกิดขึ้น





## 11. แผนธุรกิจชุมชนหรือโมเดลธุรกิจ :

นำเสนอโมเดลธุรกิจ(Business Model Canvas) และแผนธุรกิจ(Business Plan) ในการพัฒนาสินค้าและบริการของผู้ประกอบการตลอดระยะเวลาที่ขอรับการสนับสนุนงบประมาณ อ่านเพิ่มเติมในบทที่ 6-7)

<p><b>Key partners</b></p> <ul style="list-style-type: none"> <li>• เกษตรกรผู้ปลูกไม้แปลงใหญ่ป่าสัก</li> <li>• สำนักงานเกษตรอำเภอป่าสัก</li> <li>• องค์การบริหารส่วนตำบลป่าสัก</li> <li>• มหาวิทยาลัยแม่โจ้-แพร่ เฉลิมพระเกียรติ</li> <li>• มหาวิทยาลัยแม่โจ้</li> </ul>	<p><b>Key activities</b></p> <ul style="list-style-type: none"> <li>• กระบวนการส่งเสริมการเพิ่มผลผลิต</li> <li>• กระบวนการผลิตดินพร้อมปลูก</li> <li>• กระบวนการเพาะเห็ดชางหม่น</li> <li>• สร้างความรู้ด้านการออกแบบบรรจุภัณฑ์</li> <li>• สร้างความรู้ด้านกฎหมาย</li> </ul> <p><b>Key resources</b></p> <ul style="list-style-type: none"> <li>• เกษตรกรผู้ปลูกไม้แปลงใหญ่ป่าสัก</li> <li>• งบประมาณ</li> <li>• วัสดุคิบ</li> <li>• การบริหารจัดการ</li> </ul>	<p><b>Value Propositions</b></p> <ul style="list-style-type: none"> <li>• ผลผลิตของหน่อไม้ที่เพิ่มขึ้นตามความต้องการของตลาด</li> <li>• การจัดการวัสดุเหลือใช้จากสวนไม้</li> <li>• องค์ความรู้ใหม่ในการทำเศรษฐกิจพอเพียง ได้แก่ การทำดินปลูกจากใบไม้ และการเพาะเห็ดชางหม่น</li> </ul>	<p><b>Customer relationships</b></p> <ul style="list-style-type: none"> <li>• ผลิตภัณฑ์ที่มีคุณภาพ</li> <li>• การประชาสัมพันธ์</li> <li>• การจัดส่งสินค้า</li> <li>• การมีส่วนร่วม</li> </ul> <p><b>Channels</b></p> <ul style="list-style-type: none"> <li>• หน้าร้าน</li> <li>• ออกบูธแสดงสินค้า</li> <li>• online</li> <li>• สื่อ องค์กร และเครือข่ายต่างๆที่เป็นเกษตรแปลงใหญ่</li> </ul>	<p><b>Customer segments</b></p> <ul style="list-style-type: none"> <li>• กลุ่มผู้บริโภคหน่อไม้</li> <li>• กลุ่มผู้บริโภคเห็ด</li> <li>• กลุ่มผู้ปลูกต้นไม้</li> <li>• กลุ่มผู้ที่ต้องการศึกษาดูงาน</li> </ul>
<p><b>Cost structure</b></p> <ul style="list-style-type: none"> <li>• ค่าแรง</li> <li>• ค่าบริหารกลุ่ม</li> <li>• ค่าขนส่ง</li> <li>• ค่าเชื้อเห็ด</li> <li>• ค่าอุปกรณ์เครื่องมือทางการเกษตร</li> <li>• ค่าต้นทุกการทำดินปลูกใบไม้</li> <li>• ค่าบำรุงรักษาอุปกรณ์</li> <li>• ค่าไฟ</li> </ul>		<p><b>Revenue streams</b></p> <ul style="list-style-type: none"> <li>• กำไรมอบกลับคืนสู่กลุ่ม</li> <li>• กิจกรรมท่องเที่ยวศูนย์การเรียนรู้การเพาะเห็ด และการผลิตดินปลูกใบไม้</li> <li>• กิจกรรมท่องเที่ยวในชุมชน</li> <li>• การจำหน่ายหน่อไม้</li> <li>• การจำหน่ายกล้าไม้</li> <li>• รายได้จากการดูงาน</li> <li>• รายได้จากการขายเห็ดและดินปลูก</li> </ul>		

## 12. แผนการดำเนินงาน (Gantt Chart) :

ระบุแผนการดำเนินงานให้สอดคล้องกับข้อ 12 ตลอดระยะเวลาที่ขอรับการสนับสนุนงบประมาณ

### 12.1 แผนการดำเนินงานรายปี

เทคโนโลยี/องค์ความรู้/กิจกรรม	ปีที่ 2				ปีที่ 3				ค่าใช้จ่าย (บาท)	ผู้รับผิดชอบ <sup>4</sup>	วิธีการดำเนินงาน <sup>5</sup>
	Q1	Q2	Q3	Q4	Q1	Q2	Q3	Q4			
1. กิจกรรมการถ่ายทอดเทคโนโลยีการเพิ่มผลผลิตเพื่อให้เกิดหน่อไม้									47,000	ดร.เกศินี วีรศิลป์ ดร.นิติกานจน์ นาคประสม ดร.น้ำฝน รักประยูร ดร.อนุวัฒน์ จรัสรัตน์ ไพฑูลย์	การอบรมเชิงปฏิบัติการและการถ่ายทอดเทคโนโลยี
2. กิจกรรมการถ่ายทอดองค์ความรู้ใหม่ในการทำเกษตรวิถีพอเพียง ได้แก่ การทำดินใบไม้ และการเพาะเห็ด เป็นต้น									71,000	ดร.เกศินี วีรศิลป์ ดร.นิติกานจน์ นาคประสม ดร.อนุวัฒน์ จรัสรัตน์ ไพฑูลย์	การอบรมเชิงปฏิบัติการและการถ่ายทอดเทคโนโลยี
3. กิจกรรมการถ่ายทอดองค์ความรู้การประเมินมูลค่าทางเศรษฐกิจสำหรับกลุ่มแปลงใหญ่ปลูกไม้บ้านป่าสัก									21,000	ดร.เกศินี วีรศิลป์ ดร.นิติกานจน์ นาคประสม ดร.น้ำฝน รักประยูร ดร.รัชนิวรรณ คำตัน	การอบรมเชิงปฏิบัติการ
4. กิจกรรมการถ่ายทอดองค์ความรู้การพัฒนาบรรจุภัณฑ์และตราหือ									21,000	ดร.เกศินี วีรศิลป์ ดร.นิติกานจน์ นาคประสม ดร.น้ำฝน รักประยูร	การอบรมเชิงปฏิบัติการ
5. กิจกรรมการถ่ายทอดองค์ความรู้ด้านกฎหมายการค้า									21,000	ดร.เกศินี วีรศิลป์ ดร.นิติกานจน์ นาคประสม ดร.น้ำฝน รักประยูร	การอบรมเชิงปฏิบัติการ
6. กิจกรรมการ ติดตามประเมินผลการถ่ายทอดเทคโนโลยี การนำเทคโนโลยี									20,000	ดร.เกศินี วีรศิลป์ ดร.นิติกานจน์ นาคประสม ดร.น้ำฝน รักประยูร	Small Group Discussion

ไปใช้ประโยชน์ เก็บข้อมูล เพื่อจัดทำรายงานผลการ ดำเนินโครงการ และค่า รับรองคณะทำงานผู้ตรวจ ประเมินโครงการ													ดร.อนุวัฒน์ จรัสรัตน์ ไพบุลย์		
7. กิจกรรมการถ่ายทอดองค์ ความรู้การวิทยาการสำหรับ ศูนย์การเรียนรู้ต้นแบบใน การนำวิทยาศาสตร์และ เทคโนโลยีมาถ่ายทอดองค์ ความรู้และสร้างเครือข่าย ชุมชน												30,000	ดร.เกศินี วีรศิลป์ ดร.นิติกาญจน์ นาค ประสม ดร. น้ำฝน รักประยูร	การอบรมเชิง ปฏิบัติการ	
8. กิจกรรมการถ่ายทอด เทคโนโลยีการสร้างร้านค้า ออนไลน์ และการถ่ายทอด องค์ความรู้เกี่ยวกับกฎหมาย สำหรับพาณิชย์ อิเล็กทรอนิกส์												35,000	ดร.เกศินี วีรศิลป์ ดร.นิติกาญจน์ นาค ประสม ดร. น้ำฝน รักประยูร	การอบรมเชิง ปฏิบัติการ	
9. กิจกรรมการถ่ายทอดองค์ ความรู้การพัฒนาศูนย์การ เรียนรู้ต้นแบบในการทำ เกษตรวิถีพอเพียง ได้แก่ การ ทำดินไบโอฟี และ การเพาะ เห็ด												75,000	ดร.เกศินี วีรศิลป์ ดร.นิติกาญจน์ นาค ประสม ดร. น้ำฝน รักประยูร	การอบรมเชิง ปฏิบัติการ	
10. กิจกรรมการ ติดตาม ประเมินผลการถ่ายทอด เทคโนโลยี การนำเทคโนโลยี ไปใช้ประโยชน์ เก็บข้อมูล เพื่อจัดทำรายงานผลการ ดำเนินโครงการ และค่า รับรองคณะทำงานผู้ตรวจ ประเมินโครงการ												20,000	ดร.เกศินี วีรศิลป์ ดร.นิติกาญจน์ นาค ประสม ดร. น้ำฝน รักประยูร	Small Group Discussion	
สรุปงบประมาณ			งบปีที่ 2 201,000									งบปีที่ 3 160,000	รวมงบประมาณ 361,000	-	-

<sup>4</sup> ผู้รับผิดชอบต้องมีชื่อปรากฏตามข้อ 4

<sup>5</sup> วิธีการดำเนินงาน เช่น การบรรยายและลงมือปฏิบัติ การให้คำปรึกษา บรรยายออนไลน์ ประชุมออนไลน์ ฯลฯ

## 12.2 แผนการดำเนินงานของปีที่ขอรับการสนับสนุนงบประมาณ

เทคโนโลยี/องค์ความรู้/ กิจกรรม	ต.ค.	พ.ย.	ธ.ค.	ม.ค.	ก.พ.	มี.ค.	เม.ย.	พ.ค.	มิ.ย.	ก.ค.	ส.ค.	ก.ย.	ค่าใช้จ่าย (บาท)	ผู้รับผิดชอบ	วิธีการ ดำเนินงาน
1. กิจกรรมการ ถ่ายทอดเทคโนโลยี การเพิ่มผลผลิต เพื่อให้เกิดหน่อไม้													47,000	ดร.เกศินี วีรศิลป์ ดร.นิติกาญจน์ นาคประสม ดร. น้ำฝน รักประยูร ดร.อนุวัฒน์ จรัสรัตน์ไพบุลย์	การอบรมเชิง ปฏิบัติการ และการ ถ่ายทอด เทคโนโลยี

2. กิจกรรมการถ่ายทอดองค์ความรู้ใหม่ในการทำเกษตรวิถีพอเพียง ได้แก่ การทำดินไบโอฟี และ การเพาะเห็ด เป็นต้น												71,000	ดร.เกศินี วีรศิลป์ ดร.นิติกาญจน์ นาคประสม ดร.อนุวัฒน์ จรัสรัตน์ไพบูลย์	การอบรมเชิงปฏิบัติการ และการถ่ายทอดเทคโนโลยี			
3. กิจกรรมการถ่ายทอดองค์ความรู้การประเมินมูลค่าทางเศรษฐกิจสำหรับกลุ่มแปลงใหญ่ปลูกไม้บ้านป่าสัก												21,000	ดร.เกศินี วีรศิลป์ ดร.นิติกาญจน์ นาคประสม ดร. น้ำฝน รักประยูร ดร.รัชนิวรรณ คำตัน	การอบรมเชิงปฏิบัติการ			
4. กิจกรรมการถ่ายทอดองค์ความรู้การพัฒนาบรรจุภัณฑ์และการวางแผนการตลาด												21,000	ดร.เกศินี วีรศิลป์ ดร.นิติกาญจน์ นาคประสม ดร. น้ำฝน รักประยูร	การอบรมเชิงปฏิบัติการ			
5. กิจกรรมการถ่ายทอดองค์ความรู้ด้านมาตรฐานสินค้าเกษตร												21,000	ดร.เกศินี วีรศิลป์ ดร.นิติกาญจน์ นาคประสม ดร. น้ำฝน รักประยูร	การอบรมเชิงปฏิบัติการ			
6. กิจกรรมการ ติดตามประเมินผลการถ่ายทอดเทคโนโลยี การนำเทคโนโลยีไปใช้ประโยชน์ เก็บข้อมูลเพื่อจัดทำรายงานผลการดำเนินโครงการ และ คำรับรอง คณะทำงานผู้ตรวจประเมินโครงการ												20,000	ดร.เกศินี วีรศิลป์ ดร.นิติกาญจน์ นาคประสม ดร. น้ำฝน รักประยูร ดร.อนุวัฒน์ จรัสรัตน์ไพบูลย์ ดร.รัชนิวรรณ คำตัน	Small Group Discussion			
สรุปงบประมาณ			47,000		38,750							53,250			62,000	201,000	

### 13. ผลผลิตและผลลัพธ์ของโครงการ :

ผลผลิต/ผลลัพธ์	หน่วย	ค่าเป้าหมายในแต่ละปี		
		ปีที่ 1	ปีที่ 2	ปีที่ 3
1. จำนวนคนที่ได้รับการถ่ายทอดความรู้/เทคโนโลยี	คน	50	50	50
2. จำนวนเทคโนโลยีที่ถ่ายทอด(ระบุรายละเอียดองค์ความรู้เทคโนโลยี)	เรื่อง	2	3	3
3. จำนวนวิทยากรที่สามารถถ่ายทอดความรู้ให้ผู้อื่นได้	คน	4	5	6
4. ร้อยละความพึงพอใจของผู้รับบริการ	ร้อยละ	80	80	80
5. จำนวนผู้นำความรู้/เทคโนโลยีที่ได้รับไปใช้ประโยชน์	คน	4	5	6
6. สัดส่วนมูลค่าทางเศรษฐกิจที่จะเกิดขึ้น	เท่า	0.5	1	1.5
อื่น ๆ เช่น จำนวนพื้นที่ได้ผ่านการรับรองมาตรฐาน GAP/Organic จำนวนผลิตภัณฑ์ที่ผ่านการรับรองมาตรฐาน อย. เป็นต้น				

#### 14. หน่วยงานสนับสนุน :

ชื่อหน่วยงานสนับสนุน ระบุชื่อหน่วยงานที่ร่วมให้การสนับสนุนโครงการ	รูปแบบการสนับสนุน ระบุรูปแบบของการสนับสนุน เช่น งบประมาณ อาคารสถานที่ วิทยากร การจัดกิจกรรม ฯลฯ
มหาวิทยาลัยแม่โจ้-แพร่ เฉลิมพระเกียรติ	วิทยากรผู้มีความเชี่ยวชาญ และผู้ปฏิบัติงานจัดกิจกรรมต่างๆ
มหาวิทยาลัยแม่โจ้	วิทยากรผู้มีความเชี่ยวชาญ
องค์การบริหารส่วนตำบลป่าสัก	อาคารสถานที่ในการจัดกิจกรรม
สำนักงานเกษตรอำเภอวังชิ้น	วิทยากรผู้มีความเชี่ยวชาญ

#### 15. ผลกระทบ :

(แสดงผลกระทบที่เกิดขึ้นจากโครงการทั้งที่เกิดขึ้นกับผู้ประกอบการ และผู้มีส่วนได้ส่วนเสียที่ได้รับประโยชน์จากการดำเนินโครงการ)

##### 15.1 เศรษฐกิจ

**เพิ่มรายได้** (แสดงรายการ วิธีการหารายได้จาก การนำองค์ความรู้/เทคโนโลยีไปพัฒนาธุรกิจของชุมชน/หมู่บ้าน) โปรดระบุรายได้เพิ่มขึ้น ไม่น้อยกว่าร้อยละ 10/สร้างอาชีพ/เกิดการกระจายรายได้จากการจำหน่ายผลิตภัณฑ์

1. ดินขุยไผ่ บรรจุถุงละ 1 กิโลกรัม จำหน่ายถุงละ 35 บาท จำหน่าย 50ถุง/เดือน x 12 เดือน = 21,000 บาท
2. ดินขุยไผ่ บรรจุถุงละ 4 กิโลกรัม จำหน่ายถุงละ 140 บาท จำหน่าย 50ถุง/เดือน x 12 เดือน = 84,000 บาท
3. ดินขุยไผ่ บรรจุถุงละ 10 กิโลกรัม จำหน่ายถุงละ 320 บาท จำหน่าย 50ถุง/เดือน x 12 เดือน = 192,000 บาท
4. ไบโอดีสำหรับคลุมหน้าดิน บรรจุถุงละ 1 กิโลกรัม จำหน่ายถุงละ 10 บาท จำหน่าย 50ถุง/เดือน x 12 เดือน = 6,000 บาท
5. ไบโอดีสำหรับคลุมหน้าดิน บรรจุถุงละ 5 กิโลกรัม จำหน่ายถุงละ 50 บาท จำหน่าย 50ถุง/เดือน x 12 เดือน = 30,000 บาท
6. กล้าไผ่ บรรจุชุดละ 5 ต้น จำหน่ายชุดละ 200 บาท จำหน่าย 10ชุด/เดือน x 12 เดือน = 24,000 บาท
7. ปุ๋ยน้ำอินทรีย์ บรรจุขวดละ 4 ลิตร จำหน่ายขวดละ 450 บาท จำหน่าย 5ขวด/เดือน x12 = 27,000 บาท
8. ผลิตภัณฑ์แปรรูปจากเห็ด (20%) 3,000 บาท

**รวมทั้งสิ้น 387,000 บาท**

**ลดรายจ่าย** (แสดงรายการ วิธีการที่ช่วยลดค่าใช้จ่ายให้กับผู้เข้าร่วมโครงการเมื่อได้นำองค์ความรู้/เทคโนโลยีไปปรับใช้ โปรดระบุ)

1. การลดต้นทุนสารเคมีที่ใช้ในการปลูกและบำรุงต้นไม้ โดยใช้ปุ๋ยน้ำอินทรีย์ที่ผลิตเอง ซึ่งหากได้ผลผลิตที่ดีก็จะเป็นแรงจูงใจให้เกษตรกรหันมาใช้ปุ๋ยอินทรีย์มากกว่าการใช้สารเคมี

##### 15.2 สังคม (เช่น เกิดการจ้างงาน ลดการย้ายถิ่นฐาน ครอบครัวเป็นสุข เป็นต้น) โปรดระบุ

- สร้างความเข้มแข็งให้เกิดขึ้นแก่กลุ่ม โดยทั้งนี้จะสะท้อนให้ชุมชนมีความเข้มแข็งตามมา
- สร้างเครือข่ายในชุมชน
- มีจำนวนอาชีพเพิ่มขึ้น
- ลดการย้ายถิ่นฐานเพื่อไปทำงานที่อื่น

##### 15.3 สิ่งแวดล้อม (เช่น การลดปัญหามลพิษ การเพิ่มพื้นที่ป่า การอนุรักษ์ทรัพยากรธรรมชาติ เป็นต้น) โปรดระบุ

- จำนวนพื้นที่สีเขียวเพิ่มมากขึ้น
- ลดการเผาที่จะทำให้เกิดมลพิษ
- เกษตรกรเกิดความตระหนักในการรักษา และอนุรักษ์สิ่งแวดล้อมและการแปรรูปวัสดุทางการเกษตรที่เหลือใช้ให้เกิดประโยชน์สูงสุด

#### 16. งบประมาณขอรับการสนับสนุน :

จำนวนทั้งสิ้น.....588,000.....บาท (รวมทุกปีที่ย่อรับงบประมาณ)

ปีที่ 1 พ.ศ. 2566.....จำนวน.....227,000..... บาท

ปีที่ 2 พ.ศ. 2567.....จำนวน 201,000..... บาท

ปีที่ 3 พ.ศ. 2568.....จำนวน 160,000..... บาท

รายการงบประมาณ ดังนี้

โครงการรายกิจกรรมที่ตรงกับข้อ 12.2 โดยจัดทำ เป็นงบตัวคูณ [ราคาต่อหน่วย: จำนวนคน/ครั้ง/วัน/ชิ้น] โดยใช้ระเบียบและอัตราของทางราชการ)

ปีงบประมาณ พ.ศ. 2567.....ขอรับการสนับสนุนงบประมาณ จำนวน 201,000.....บาท ประกอบด้วย

กิจกรรม	รายการค่าใช้จ่าย	ปริมาณ	ราคาต่อหน่วย	รวมเงิน
กิจกรรมการถ่ายทอดเทคโนโลยีการเพิ่มผลผลิตเพื่อให้เกิดหน่อไม้	-ค่าเช่ายานพาหนะ	(3วันx1 คัน x 2,700 บาท x 1 ครั้ง)	2,700	8,100
	- ค่าอาหารว่างและเครื่องดื่ม	(50 คน x 2 มื้อ x 35 บาท x 1 ครั้ง)	35	3,500
	-ค่าอาหารกลางวัน	(50 คน x 1 มื้อ x 80 บาท x 1 ครั้ง)	80	4,000
	-ค่าวิทยากรอบรมเชิงปฏิบัติการบุคคลของรัฐ	(4 คน x 6 ชั่วโมง x 600 บาท x 1 วัน)	600	14,400
	-ค่าที่พัก	(1,200 บาท x 2คืน x 2 ห้อง)	1200	4,800
	-ค่าวัสดุงานบ้านงานครัว ถังน้ำส้วม สารส้มบดละเอียด ถุงพลาสติกร้อนขนาด 36x45 นิ้ว/ แพ็ค พลาสติกดีเกลืออาหาร /ม้วน หม้อสแตนเลสทรงสูงขนาด 17x19 เซนติเมตร ถังพลาสติกขนาดใหญ่มีฝา แข็งพลาสติกขนาดใหญ่ เบอร์ 1 มีดสับ ตะแกรงขนาด 30x42x17 เซนติเมตร -ค่าวัสดุวิทยาศาสตร์ โคโคซานแบบน้ำ สำหรับ พืช สหรัยผง กากน้ำตาล เป็นต้น			12,200
กิจกรรมการถ่ายทอดองค์ความรู้ใหม่ในการทำเกษตรวิถีพอเพียง ได้แก่ การทำดินไบโอฟิล และการเพาะเห็ด เป็นต้น	-ค่าเช่ายานพาหนะ	(3 วันx1 คัน x 2,800 บาท x 2 ครั้ง)	2,800	16,800
	- ค่าอาหารว่างและเครื่องดื่ม	(50 คน x 2 มื้อ x 35 บาท x 2 ครั้ง)	35	7,000
	-ค่าอาหารกลางวัน	(50 คน x 1 มื้อ x 80 บาท x 2 ครั้ง)	80	8,000
	-ค่าวิทยากรอบรมเชิงปฏิบัติการบุคคลของรัฐ	(3 คน x 6 ชั่วโมง x 600 บาท x 2 ครั้ง)	600	21,600
	-ค่าที่พัก	1,200 บาท x 1คืน x 2 ห้อง x 2 ครั้ง)	1,200	4,800
	- ค่าวัสดุสำนักงาน กระดาษ หมึก ปากกา เทป ฟิวซีแบบใส เป็นต้น -ค่าวัสดุงานบ้านงานครัว เหยือกตวงลิตร			12,800

	<p>กระบะปูน ไม้แบบ อิฐหรือซีเมนต์บล็อก ทราาย และเครื่องวัดขนาดเล็ก เป็นต้น</p> <p><b>-ค่าวัสดุเกษตร</b> สารป้องกันศัตรูพืช พันธุ์พืช วัสดุเพาะชำ อุปกรณ์ขยายพันธุ์พืช ผ้าใบ เป็นต้น</p>			
กิจกรรมการถ่ายทอดองค์ความรู้การประเมินมูลค่าทางเศรษฐกิจสำหรับกลุ่มแปลงใหญ่ปลูกไม้บ้านป่าสัก	-ค่าเช่ายานพาหนะ	(1 วันx1 คัน x 2,700 บาท x 1 ครั้ง)	2,700	2,700
	-ค่าอาหารว่างและเครื่องดื่ม	(50 คน x 2 มื้อ x 35 บาท x 1 ครั้ง)	35	3,500
	-ค่าอาหารกลางวัน	(50 คน x 1 มื้อ x 80 บาท x 1 ครั้ง)	80	4,000
	-ค่าวิทยากรอบรมเชิงปฏิบัติการบุคคลของรัฐ	(3 คน x 6 ชั่วโมง x 600 บาท x 1 วัน)	600	10,800
กิจกรรมการถ่ายทอดองค์ความรู้การพัฒนาบรรจุภัณฑ์และตราสัญลักษณ์	-ค่าเช่ายานพาหนะ	(1 วันx1 คัน x 2,700 บาท x 1 ครั้ง)	2,700	2,700
	-ค่าอาหารว่างและเครื่องดื่ม	(50 คน x 2 มื้อ x 35 บาท x 1 ครั้ง)	35	3,500
	-ค่าอาหารกลางวัน	(50 คน x 1 มื้อ x 80 บาท x 1 ครั้ง)	80	4,000
	-ค่าวิทยากรอบรมเชิงปฏิบัติการบุคคลของรัฐ	(3 คน x 6 ชั่วโมง x 600 บาท x 1 วัน)	600	10,800
กิจกรรมการถ่ายทอดองค์ความรู้ด้านกฎหมายการค้า	-ค่าเช่ายานพาหนะ	(1 วันx1 คัน x 2,700 บาท x 1 ครั้ง)	2,700	2,700
	-ค่าอาหารว่างและเครื่องดื่ม	(50 คน x 2 มื้อ x 35 บาท x 1 ครั้ง)	35	3,500
	-ค่าอาหารกลางวัน	(50 คน x 1 มื้อ x 80 บาท x 1 ครั้ง)	80	4,000
	-ค่าวิทยากรอบรมเชิงปฏิบัติการบุคคลของรัฐ	(3 คน x 6 ชั่วโมง x 600 บาท x 1 วัน)	600	10,800
กิจกรรมติดตามประเมินผลการถ่ายทอดเทคโนโลยีการนำเทคโนโลยีไปใช้ประโยชน์ เก็บข้อมูลเพื่อจัดทำรายงานผลการดำเนินโครงการและคำรับรองคณะทำงานผู้ตรวจประเมินโครงการ	-ค่าเช่ายานพาหนะ	(1 วันx1 คัน x 2,700 บาท x 4 ครั้ง)	2,700	10,800
	-ค่าอาหารว่างและเครื่องดื่ม	(30 คน x 2 มื้อ x 35 บาท x 1 ครั้ง)	35	2,100
	-ค่าอาหารกลางวัน	(30 คน x 1 มื้อ x 80 บาท x 1 ครั้ง)	80	2,400
	-ค่าเบี้ยเลี้ยง	(3 คน x 1 วัน x 240 บาท/วัน x 4 ครั้ง)	240	2,880
	-ค่าวัสดุสำนักงานได้แก่กระดาษ A4 ปากกาน้ำเงิน			1,820

หมายเหตุ

- ขอความร่วมมือเครือข่ายคลินิกเทคโนโลยีไม่คิดค่าใช้จ่ายที่เป็นค่าธรรมเนียมหักเข้าหน่วยงาน
- ค่าที่พัก ค่าเดินทาง ค่าเบี้ยเลี้ยง เบิกตามระเบียบและอัตราที่ทางราชการกำหนด
- ค่าจ้างออกแบบงานกับบุคคลภายนอก ให้ยึดความประหยัดงบประมาณเป็นหลักและแสดงหลักฐานการจ้างงานชัดเจน
- ค่าจ้างเหมาทดสอบทางวิทยาศาสตร์ ให้แนบรายละเอียดอัตราค่าบริการ

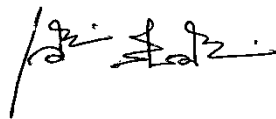
- ค่าวัสดุ/อุปกรณ์ ค่าวัสดุสำนักงานที่ใช้ในการจัดกิจกรรม ต้องให้รายละเอียดว่ามีวัสดุและอุปกรณ์อะไรที่จำเป็นต้องใช้ในการดำเนินโครงการ บางอย่างผู้ประกอบการสามารถร่วมออกค่าใช้จ่ายได้หรือไม่
- ค่าวัสดุการเกษตรค่าวัสดุวิทยาศาสตร์และสารเคมี ให้แจกแจงรายละเอียดว่าคืออะไร

**17. การรายงานความก้าวหน้าติดตามและประเมินผล :** ผู้รับผิดชอบโครงการต้องดำเนินการ ดังนี้

- (1) รายงานความก้าวหน้าโครงการผ่านระบบคลินิกเทคโนโลยีออนไลน์(CMO) รายไตรมาส
- (2) ผู้รับผิดชอบโครงการต้องให้ผู้รับบริการตอบแบบสำรวจวัดความพึงพอใจผู้รับบริการในขณะจัดกิจกรรม และผู้รับผิดชอบโครงการต้องให้ผู้รับบริการตอบแบบติดตามผลการนำไปใช้ประโยชน์หลังสิ้นสุดการดำเนินงานของโครงการ ก่อนจัดส่งรายงานฉบับสมบูรณ์
- (3) ผู้รับผิดชอบโครงการต้องคำนวณมูลค่าทางเศรษฐกิจ และ B/C ratio ของโครงการ
- (4) จัดส่งรายงานฉบับสมบูรณ์เป็นอิเล็กทรอนิกส์ไฟล์พร้อมหนังสือนำเสนอส่งจากหน่วยงาน ไม่เกินวันที่ 30 กันยายน (วันสิ้นสุดปีงบประมาณ) ยกเว้นมีเหตุจำเป็น หรือสุดิวสัย
- (5) การขอขยายเวลา หากคาดว่าโครงการจะไม่สามารถจัดกิจกรรมตามแผนที่วางไว้และมีความจำเป็นต้องขอขยายเวลา ผู้รับผิดชอบโครงการต้องจัดทำหนังสือขอขยายเวลาโดยผู้บริหารหน่วยงาน เป็นผู้ลงนามในหนังสือถึง ปลัดกระทรวงการอุดมศึกษา วิทยาศาสตร์ วิจัยและนวัตกรรม ก่อนวันที่ 15 กันยายน แจ้งให้ สป.อว. ทราบ เพื่อดำเนินการในส่วนที่เกี่ยวข้องต่อไป

**18. การเผยแพร่ประชาสัมพันธ์โครงการ :**

การจัดกิจกรรมหรือการเผยแพร่ประชาสัมพันธ์โครงการในรูปแบบต่างๆเช่น แผ่นพับ ป้ายประชาสัมพันธ์จดหมายข่าว วารสาร และสื่ออื่นใด **ต้องมีข้อความและสัญลักษณ์ของกระทรวงการอุดมศึกษา วิทยาศาสตร์ วิจัยและนวัตกรรม** ซึ่งเป็นผู้ให้การสนับสนุนงบประมาณปรากฏทุกครั้ง และโครงการยินดีให้ความร่วมมือเข้าร่วมจัดแสดงผลงานในกิจกรรมต่างๆ ตามที่ สป.อว. ร้องขอ พร้อมทั้งทำตามหลักเกณฑ์และเงื่อนไขที่ระบุในคู่มือการดำเนินงานฯ ทุกประการ



ผู้เสนอโครงการ

ตำแหน่ง\*\*.....อาจารย์ประจำหลักสูตรสาขาวิชาวิศวกรรมศาสตร์.

(\*\* ตำแหน่งในสถาบันการศึกษา)





แบบสำรวจข้อมูลความต้องการของชุมชน/หมู่บ้าน  
แพลตฟอร์มบ่มเพาะหมู่บ้านวิทยาศาสตร์ (SCI) ประจำปีงบประมาณ.....

เรื่อง ขอเข้าร่วมแพลตฟอร์มบ่มเพาะหมู่บ้านวิทยาศาสตร์  
เรียน ปลัดกระทรวงการอุดมศึกษา วิทยาศาสตร์ วิจัยและนวัตกรรม  
สิ่งที่ส่งมาด้วย รายชื่อ/ที่อยู่ของสมาชิกในหมู่บ้าน/ชุมชนที่เข้าร่วมโครงการ

ด้วยข้าพเจ้า นายสมพงษ์ ปวนหนิว.....ตำแหน่งในหมู่บ้าน....ประธานกลุ่มปลูกไม้แปลงใหญ่  
ป่าสัก และสมาชิก....50....คน มีความต้องการจะนำความรู้ทางด้านวิทยาศาสตร์เทคโนโลยีและนวัตกรรม ไป  
แก้ปัญหาและพัฒนาชุมชน/หมู่บ้าน ดังนี้(ระบุปัญหา ความต้องการที่จะนำวิทยาศาสตร์และเทคโนโลยีไปใช้ใน  
หมู่บ้าน/ชุมชน)

1. ....การเพิ่มผลผลิตเพื่อให้เกิดหน่อไม้
2. ....การทำเกษตรวิถีพอเพียงเช่น การทำดินไบโอฟิล และการเพาะเห็ด
3. .... การพัฒนาบรรจุภัณฑ์ และการประเมินคุณค่าทางเศรษฐกิจ

ทั้งนี้ทางหมู่บ้าน/ชุมชน/กลุ่ม ได้ ประสานงานในเบื้องต้นกับหน่วยงานในท้องถิ่น เช่น (โปรดระบุชื่อ  
หน่วยงานและผู้ประสานงาน) ที่จะร่วมสนับสนุนฯ ในการดำเนินการ หากได้รับการคัดเลือกให้เข้าร่วมโครงการ ดังนี้

1. หน่วยงาน....มหาวิทยาลัยแม่โจ้-แพร่ เฉลิมพระเกียรติ.....ชื่อผู้ประสานงาน...ดร.เกศินี วีรศิลป์

จึงเรียนมาเพื่อโปรดพิจารณาด้วย จักเป็นพระคุณยิ่ง

ขอแสดงความนับถือ

.....

( นายสมพงษ์ ปวนหนิว )

ผู้แสดงเจตจำนง

มือถือประธานกลุ่ม/ผู้นำชุมชนของผู้เสนอ โทร ...086-1845791..

หมายเหตุ

๑. กรุณาแนบรายชื่อผู้เข้าร่วมโครงการพร้อมระบุอาชีพของทุกคนที่เข้าร่วมและต้องไม่ต่ำกว่า 50 คนต่อชุมชน/หมู่บ้าน
๒. ต้องแสดงแบบสำรวจข้อมูลความต้องการของชุมชน/หมู่บ้าน(SCI) ทุกปีที่เสนอโครงการ

รายชื่อผู้เข้าร่วมโครงการ อย่างน้อย 50 คน

ลำดับที่	ชื่อ และนามสกุล	ที่อยู่	เบอร์ติดต่อ	รายได้ ปัจจุบันต่อปี
1	นายสมพงษ์ ปวนหนั้ว	35/1 หมู่3 ตำบลป่าสัก อำเภอวัง ขึ้น จังหวัดแพร่	086-1845791	±80000
2	นายสมบัติ ชมภู	2 หมู่3 ตำบลป่าสัก อำเภอวังขึ้น จังหวัดแพร่	092-6737467	±53000
3	นางณิชนุตา ศรีสุวรรณ	37 หมู่3 ตำบลป่าสัก อำเภอวังขึ้น จังหวัดแพร่	084-3654289	±62000
4	นายสุพจน์ กาวีภา	30 หมู่3 ตำบลป่าสัก อำเภอวังขึ้น จังหวัดแพร่	099-0051493	±50000
5	นางสุภาพ วงค์หนังสือ	197 หมู่8 ตำบลป่าสัก อำเภอวังขึ้น จังหวัดแพร่	096-7673066	±50000
6	นายวรชิต ขุนเสนา	40 หมู่3 ตำบลป่าสัก อำเภอวังขึ้น จังหวัดแพร่		±43000
7	นายวุฒิชัย ตาใจ	149 หมู่3 ตำบลป่าสัก อำเภอวังขึ้น จังหวัดแพร่	098-5656725	±50000
8	นางแสงคอย อินตะพันธ์	51 หมู่8 ตำบลป่าสัก อำเภอวังขึ้น จังหวัดแพร่		±50000
9	นางบรรพหัตถ์ กรรขำ	137/1 หมู่3 ตำบลป่าสัก อำเภอวัง ขึ้นจังหวัดแพร่	084-3645601	±45000
10	นางจารุวรรณ ฝ่ายมูล	202/3 หมู่8 ตำบลป่าสัก อำเภอวัง ขึ้นจังหวัดแพร่		±43000
11	นางละเมียด อินยอด	200/3 หมู่8 ตำบลป่าสัก อำเภอวัง ขึ้นจังหวัดแพร่	093-1308318	±52000
12	นางทองม้วน ใจอินยศ	109 หมู่3 ตำบลป่าสัก อำเภอวังขึ้น จังหวัดแพร่	089-2112924	±47000
13	นายบุญเทือง คลอง สุวรรณ	35/1 หมู่3 ตำบลป่าสัก อำเภอวัง ขึ้น จังหวัดแพร่	093-2179524	±51000
14	นายทองล้วน คลอง สุวรรณ	35/1 หมู่3 ตำบลป่าสัก อำเภอวัง ขึ้น จังหวัดแพร่	084-5178292	±43000
ลำดับที่	ชื่อ และนามสกุล	ที่อยู่	เบอร์ติดต่อ	รายได้ ปัจจุบันต่อปี
15	นายมนัญชัย การินตา	41 หมู่3 ตำบลป่าสัก อำเภอวังขึ้น จังหวัดแพร่	065-4402431	±41000

16	นายกรัน ชาวเสริม	122 หมู่3 ตำบลป่าสัก อำเภอวังซึ้น จังหวัดแพร่	081-2885156	±53000
17	นายพรอม สร้อยเงิน	4 หมู่3 ตำบลป่าสัก อำเภอวังซึ้น จังหวัดแพร่	093-2480960	±51000
18	นางมารีสา ใจอินยศ	102/4 หมู่3 ตำบลป่าสัก อำเภอวัง ซึ้น จังหวัดแพร่	089-2302762	±42000
19	นางวันเพ็ญ สันทะมณี	63 หมู่3 ตำบลป่าสัก อำเภอวังซึ้น จังหวัดแพร่	080-7939325	±60000
20	นายสุทิน เมฆแสน	4/2 หมู่3 ตำบลป่าสัก อำเภอวังซึ้น จังหวัดแพร่	097-9806200	±45000
21	นางกิมภา การินตา	33/1 หมู่3 ตำบลป่าสัก อำเภอวัง ซึ้น จังหวัดแพร่	081-1035710	±54000
22	นางวิเศษ ปวนหนึ้ว	271 หมู่3 ตำบลป่าสัก อำเภอวังซึ้น จังหวัดแพร่	084-0140190	±56000
23	นายธนา กลางสวัสดิ์	34 หมู่3 ตำบลป่าสัก อำเภอวังซึ้น จังหวัดแพร่	063-1568798	±52000
24	นายวิทย์ ใจวงศ์	207 หมู่3 ตำบลป่าสัก อำเภอวังซึ้น จังหวัดแพร่		±53000
25	นางจันทร์สม พรหม ปัญญา	151/1 หมู่8 ตำบลป่าสัก อำเภอวัง ซึ้น จังหวัดแพร่	089-9554590	±51000
26	นายวินัย เมืองมา	26 หมู่3 ตำบลป่าสัก อำเภอวังซึ้น จังหวัดแพร่	093-2179524	±42000
27	นายพินิจ เป็งยะสา	133/1 หมู่3 ตำบลป่าสัก อำเภอวัง ซึ้น จังหวัดแพร่	063-4872879	±60000
28	นายจันทร์ตีบ การินตา	225/2 หมู่8 ตำบลป่าสัก อำเภอวัง ซึ้น จังหวัดแพร่	0926691654	±50000

ลำดับที่	ชื่อ และนามสกุล	ที่อยู่	เบอร์ติดต่อ	รายได้ ปัจจุบันต่อปี
29	นายสงัด วันเครือ	203 หมู่3 ตำบลป่าสัก อำเภอวัง ซึ้น จังหวัดแพร่	062-1397411	±45000

30	นายต๋อย คชรัตน์	104/3 หมู่3 ตำบลป่าสัก อำเภอวังชิ้น จังหวัดแพร่	089-931185	±43000
31	นางปิ่น ตี๋บแก้ว	113 หมู่3 ตำบลป่าสัก อำเภอวังชิ้น จังหวัดแพร่	082-1309695	±52000
32	นายจ่าย กาวีระใจ	64/2 หมู่8 ตำบลป่าสัก อำเภอวังชิ้น จังหวัดแพร่		±53000
33	นางแสงวร อินตะพันธ์	151/2 หมู่8 ตำบลป่าสัก อำเภอวังชิ้น จังหวัดแพร่	098-9656037	±51000
34	นางจิราพร จันตะฮุด	111 หมู่3 ตำบลป่าสัก อำเภอวังชิ้น จังหวัดแพร่	082-1647311	±42000
35	นางจันทร์คำ นวลแก้ว	29 หมู่3 ตำบลป่าสัก อำเภอวังชิ้น จังหวัดแพร่	083-0866330	±60000
36	นายวิรัตน์ ตี๋บแก้ว	106/1 หมู่3 ตำบลป่าสัก อำเภอวังชิ้น จังหวัดแพร่	080-6709602	±60000
37	นายนิทย์ จันตะฮุด	66 หมู่3 ตำบลป่าสัก อำเภอวังชิ้น จังหวัดแพร่	082-8789364	±50000
38	นายโท ใจอินยศ	128 หมู่8 ตำบลป่าสัก อำเภอวังชิ้น จังหวัดแพร่	090-1500914	±45000
39	นายทอง อ่อนเกียง	29/1 หมู่3 ตำบลป่าสัก อำเภอวังชิ้น จังหวัดแพร่		±43000
40	นางสมพร สร้อยเงิน	130/2 หมู่8 ตำบลป่าสัก อำเภอวังชิ้น จังหวัดแพร่	061-3023803	±52000
41	นายธนากร ใจอินยศ	57 หมู่3 ตำบลป่าสัก อำเภอวังชิ้น จังหวัดแพร่	089-9505887	±40000
42	นายสมคิด เหยงสูง	127 หมู่3 ตำบลป่าสัก อำเภอวังชิ้น จังหวัดแพร่	093-2635417	±53000
<b>ลำดับที่</b>	<b>ชื่อ และนามสกุล</b>	<b>ที่อยู่</b>	<b>เบอร์ติดต่อ</b>	<b>รายได้ปัจจุบันต่อปี</b>
43	นางแสงวรรณ อินทรีสังวรรณ	80/1 หมู่8 ตำบลป่าสัก อำเภอวังชิ้น จังหวัดแพร่	093-0414697	±51000
44	นายจำลอง คำตอง	63/1 หมู่3 ตำบลป่าสัก อำเภอวังชิ้น จังหวัดแพร่	089-5059699	±42000

45	นายประเสริฐ ฤงคำ	115/1 หมู่3 ตำบลป่าสัก อำเภอวังขึ้น จังหวัดแพร่	086-1870567	±60000
46	นายประจัญ ครองสุวรรณ	168 หมู่8 ตำบลป่าสัก อำเภอวังขึ้น จังหวัดแพร่	092-6538469	±50000
47	นายจรูญ วงค์หาญ	61 หมู่3 ตำบลป่าสัก อำเภอวังขึ้น จังหวัดแพร่	087-2088410	±45000
48	นางวรรณมา ผาคำ	167/1 หมู่8 ตำบลป่าสัก อำเภอวังขึ้น จังหวัดแพร่		±43000
49	นายผจญ นันทะเรื่อน	76 หมู่8 ตำบลป่าสัก อำเภอวังขึ้น จังหวัดแพร่		±52000
50	นายปราโมทย์ ปวนหนิ้ว	11 หมู่3 ตำบลป่าสัก อำเภอวังขึ้น จังหวัดแพร่	086-4734672	±50000



### แบบฟอร์มการนำผลงานวิจัยและพัฒนาไปใช้ประโยชน์

ชื่อ กลุ่มปลูกไม้แปลงใหญ่ป่าสัก  
ที่อยู่ 35/1 หมู่3 ตำบลป่าสัก อำเภอวังขึ้น  
จังหวัดแพร่

วันที่ 29 เดือน พฤศจิกายน พ.ศ.....2566..

เรื่อง การนำผลงานวิจัยและพัฒนาไปใช้ประโยชน์

เรียน ปลัดกระทรวงการอุดมศึกษา วิทยาศาสตร์ วิจัยและนวัตกรรม

ตามที่ สำนักงานปลัดกระทรวงการอุดมศึกษา วิทยาศาสตร์ วิจัยและนวัตกรรม ร่วมกับ คลินิกเทคโนโลยีเครือข่าย ได้ดำเนินโครงการส่งเสริมการนำวิทยาศาสตร์ เทคโนโลยีและนวัตกรรม เพื่อเพิ่ม ศักยภาพการผลิตและเศรษฐกิจชุมชน เพื่อนำผลงานวิจัยและพัฒนาด้านวิทยาศาสตร์ เทคโนโลยีและ นวัตกรรม ไปถ่ายทอด บ่มเพาะ เพิ่มศักยภาพให้แก่ชุมชน วิสาหกิจชุมชน ผู้ประกอบการ กลุ่มเกษตรกร นั้น

ข้าพเจ้า นายสมพงษ์ ปวนหนี่ว..... ชื่อกลุ่ม..... ปลูกไม้แปลงใหญ่ป่าสัก..... และสมาชิกกลุ่ม/ ชุมชน จำนวน.....50.....คนได้รับการถ่ายทอดเทคโนโลยี องค์ความรู้ด้านวิทยาศาสตร์ เทคโนโลยีและ นวัตกรรม ดังนี้(ระบุได้มากกว่า ๑ เรื่อง/เทคโนโลยี/องค์ความรู้)

เทคโนโลยี/องค์ความรู้	ผลของการใช้องค์ความรู้/เทคโนโลยี (เพิ่มรายได้ ลดรายจ่าย มาตรฐาน อื่น ๆ)
1. การแปรรูปหน่อไม้ปลอดภัย.	ลดรายจ่าย และเพิ่มรายได้จากการขายหน่อไม้แปรรูป
2.การบริหารจัดการกลุ่ม	นำไปใช้ในการบริหารกลุ่มให้ดีขึ้นกว่าเดิม

ซึ่งกลุ่มได้นำความรู้ดังกล่าวไปใช้ให้เกิดประโยชน์ต่อการประกอบอาชีพ การพัฒนาชุมชน พัฒนาผลิตภัณฑ์ ทำให้ สามารถเพิ่มรายได้ ลดรายจ่าย และพัฒนาคุณภาพชีวิตให้ดีขึ้น จึงขอขอบพระคุณเป็นอย่างสูงมา ณ โอกาสนี้

จึงเรียนมาเพื่อโปรดทราบ

ขอแสดงความนับถือ



(.....ดร.เกศินี วีรศิลป์.....)

ประวัติและผลงานของผู้รับผิดชอบโครงการ

1. หัวหน้าโครงการวิจัย

ชื่อ-นามสกุล (ภาษาไทย) นางสาวเกศินี วีรศิลป์

ชื่อ-นามสกุล (ภาษาอังกฤษ) Miss Kesinee Veerasilpa

ตำแหน่งทางวิชาการ -

ตำแหน่ง อาจารย์

สาขาวิชา รัฐศาสตร์

หน่วยงานที่สังกัด มหาวิทยาลัยแม่โจ้-แพร่ เฉลิมพระเกียรติ

17 หมู่ 3 ตำบลแม่ทราย อำเภอร่องขวาง จังหวัดแพร่ 54140

โทรศัพท์ : 054-648593-5 ต่อ 6207 โทรสาร : 054-648596

E-mail Address : veerasilpa411@gmail.com

1. ประวัติการศึกษา

ขอแสดงความนับถือ



(.....นายสมพงษ์ ปวนหนี่ว.....)

ปีที่ยับ	ระดับการศึกษา	วุฒิการศึกษา/ประกาศนียบัตร	สาขาเอก	ชื่อสถาบัน	ประเทศ
2559	ปริญญาเอก	ปร.ด.	บริหารศาสตร์-การบริหารองค์กรภาครัฐและเอกชน	มหาวิทยาลัยแม่โจ้	ไทย
2549	ปริญญาโท	รป.ม	รัฐประศาสนศาสตร์	มหาวิทยาลัยอีสเทิร์นเอเชีย	ไทย
2544	ปริญญาตรี	วศ.บ	Bachelor of Arts (Graphic Design)	Curtin University of Technology	ออสเตรเลีย

## 2. สาขาวิชาที่มีความชำนาญพิเศษ

- 1) กลยุทธ์การบริหารทรัพยากรมนุษย์
- 2) การวิจัยทางรัฐศาสตร์
- 3) ภาวะผู้นำและการจัดการความขัดแย้ง

## 3. ประวัติการทำงาน

ปี พ.ศ.

ตำแหน่ง

2549 - ปัจจุบัน

อาจารย์ประจำหลักสูตรสาขาวิชารัฐศาสตร์  
มหาวิทยาลัยแม่โจ้-แพร่ เฉลิมพระเกียรติ

## 4. ประสบการณ์ที่เกี่ยวข้องกับการบริหารงานวิจัยทั้งภายในและภายนอกประเทศ

### 5. ผลงานวิชาการ : ชื่อผลงานวิจัย ปีที่พิมพ์ การเผยแพร่ และแหล่งทุน

เกศินี วีรศิลป์, วินิจ ฝาเจริญ, อุบลวรรณ สุภาแสน, เชษฐ ใจเพชร และธนวัฒน์ ปินตา. 2566. การมีส่วนร่วมของผู้นำชุมชนในการป้องกันและแก้ไขปัญหาเสพตติในพื้นที่ตำบลป่าไผ่ อำเภอสันทราย จังหวัดเชียงใหม่ *วารสารรัฐศาสตร์ มหาวิทยาลัยมหามกุฏราชวิทยาลัย*, 3(1): 16-31.

เกศินี วีรศิลป์. 2565. การมีส่วนร่วมของประชาชนในการจัดทำแผนพัฒนาท้องถิ่นของเทศบาลตำบลสันกำแพง อำเภอสันกำแพง จังหวัดเชียงใหม่ *วารสารสังคมศาสตร์และศาสตร์ร่วมสมัย*, 3(1): 1-11.

เกศินี วีรศิลป์ และจุฑามาศ วงศ์ไช้. 2564. ทักษะคิดต่อการทำเกษตรปลอดภัยของเกษตรกรผู้ปลูกพริกในเขตอำเภอหนองม่วงไข่ จังหวัดแพร่. *วารสารรัฐศาสตร์ มหาวิทยาลัยมหามกุฏราชวิทยาลัย*. 4(1): 30-43.

เกศินี วีรศิลป์ และสุดารัตน์ สิทธิกุล. 2564. การศึกษาการบริหารทรัพยากรมนุษย์แบบมุ่งผลสัมฤทธิ์ : กรณีศึกษาขององค์การบริหารส่วนตำบลแม่ทราย อำเภอร้องกวาง จังหวัดแพร่. *วารสารมณีเชษฐาราม วัดจอมมณี*, 4(1): 36-50.

เกศินี วีรศิลป์, ปทิตตา ตรงสาลี และปัญญาณ์ ยอดประสิทธิ์. 2564. ปัจจัยที่ส่งผลต่อการมีส่วนร่วมทางการเมืองในการการเลือกตั้งนายกองค์การบริหารส่วนจังหวัดและสมาชิกสภาองค์การบริหารส่วนจังหวัด กรณีศึกษานักศึกษามหาวิทยาลัยแม่โจ้-แพร่ เฉลิมพระเกียรติ จังหวัดแพร่. *วารสารรัฐศาสตร์ มหาวิทยาลัยมหามกุฏราชวิทยาลัย*, 6(1): 17-28.

เกศินี วีรศิลป์, ทักษิณ ปวงคำ และอานิตา งามสมัน. 2564. ปัจจัยที่ส่งผลต่อการมีส่วนร่วมของประชาชนในการพัฒนาป่าชุมชนบ้านเหล่าเหนือตำบลบ้านกลาง อำเภอสอง จังหวัดแพร่. *วารสารรัฐศาสตร์ มหาวิทยาลัยมหามกุฏราชวิทยาลัย*, 6(1): 29-39.

เกศินี วีรศิลป์ และรังสิยา กลีบจอยหอย. 2564. ความคิดเห็นของผู้สูงอายุที่มีต่อองค์การบริหารส่วนตำบล

บ้านกลางในการนำนโยบายเบี้ยยังชีพผู้สูงอายุไปปฏิบัติ: กรณีศึกษาบ้านเหล่าเหนือ หมู่4 ตำบลบ้านกลาง อำเภอสอง จังหวัดแพร่. *วารสารรัฐศาสตร์ มหาวิทยาลัยมหาภูมิราชวิทยาลัย*, 3(1): 21-36.  
เกศินี วีรศิลป์ และธนวัฒน์ กาฬภักดี. 2564. ปัจจัยส่วนบุคคลที่มีผลต่อการปฏิบัติงานของอาสาสมัครสาธารณสุขประจำหมู่บ้านในการดำเนินการหมู่บ้านจัดการสุขภาพ ตำบลร่องกวาง จังหวัดแพร่. *วารสารรัฐศาสตร์ มหาวิทยาลัยมหาภูมิราชวิทยาลัย*, 5(1): 1-10.

#### 6. ผลงานวิจัยที่พิมพ์เผยแพร่ในที่ประชุมวิชาการระดับชาติและนานาชาติ (ย้อนหลัง 5 ปี)

เกศินี วีรศิลป์ และจุฑามาศ วงศ์ไข่มุก. 2564. ทักษะคิดต่อการทำเกษตรปลอดภัยของเกษตรกรผู้ปลูกพริกในเขตอำเภอหนองม่วงไข่ จังหวัดแพร่. ใน *การประชุมวิชาการสหวิทยาการพุทธรัฐศาสตร์ระดับชาติ ครั้งที่1*. (หน้า 327-340). นครปฐม : มหาวิทยาลัยมหาภูมิราชวิทยาลัย.

เกศินี วีรศิลป์ และสุภารัตน์ สิทธิกุล. 2564. การศึกษาการบริหารทรัพยากรมนุษย์แบบมุ่งผลสัมฤทธิ์ : กรณีศึกษาองค์การบริหารส่วนตำบลแม่ทราย อำเภอร่องกวาง จังหวัดแพร่. ใน *การประชุมวิชาการสหวิทยาการพุทธรัฐศาสตร์ระดับชาติ ครั้งที่1*. (หน้า 341-355). นครปฐม : มหาวิทยาลัยมหาภูมิราชวิทยาลัย.

เกศินี วีรศิลป์ ปัทิตตา ตรงสาลี และปัญชานัน ยอดประสิทธิ์. 2564. ปัจจัยที่ส่งผลต่อการมีส่วนร่วมทางการเมืองในการการเลือกตั้งนายองค์การบริหารส่วนจังหวัดและสมาชิกสภาองค์การบริหารส่วนจังหวัด กรณีศึกษานักศึกษามหาวิทยาลัยแม่โจ้-แพร่ เฉลิมพระเกียรติ จังหวัดแพร่. ใน *การประชุมวิชาการสหวิทยาการพุทธรัฐศาสตร์ระดับชาติ ครั้งที่1*. (หน้า 356-365). นครปฐม : มหาวิทยาลัยมหาภูมิราชวิทยาลัย.

เกศินี วีรศิลป์, ทักษิณ ปวงคำ และอานิตา งามสมัน. 2564. ปัจจัยที่ส่งผลต่อการมีส่วนร่วมของประชาชนในการพัฒนาป่าชุมชนบ้านเหล่าเหนือตำบลบ้านกลาง อำเภอสอง จังหวัดแพร่. ใน *การประชุมวิชาการสหวิทยาการพุทธรัฐศาสตร์ระดับชาติ ครั้งที่1*. (หน้า 382-391). นครปฐม : มหาวิทยาลัยมหาภูมิราชวิทยาลัย.

เกศินี วีรศิลป์ และรังสิยา กลีบจอยหอย. 2564. ความคิดเห็นของผู้สูงอายุที่มีต่อองค์การบริหารส่วนตำบลบ้านกลางในการนำนโยบายเบี้ยยังชีพผู้สูงอายุไปปฏิบัติ: กรณีศึกษาบ้านเหล่าเหนือ หมู่4 ตำบลบ้านกลาง อำเภอสอง จังหวัดแพร่. ใน *การประชุมวิชาการสหวิทยาการพุทธรัฐศาสตร์ระดับชาติ ครั้งที่1*. (หน้า 412-426). นครปฐม : มหาวิทยาลัยมหาภูมิราชวิทยาลัย.

เกศินี วีรศิลป์ และธนวัฒน์ กาฬภักดี. 2564. ปัจจัยส่วนบุคคลที่มีผลต่อการปฏิบัติงานของอาสาสมัครสาธารณสุขประจำหมู่บ้านในการดำเนินการหมู่บ้านจัดการสุขภาพ ตำบลร่องกวาง จังหวัดแพร่. ใน *การประชุมวิชาการสหวิทยาการพุทธรัฐศาสตร์ระดับชาติ ครั้งที่1*. (หน้า 1029-1042). นครปฐม : มหาวิทยาลัยมหาภูมิราชวิทยาลัย.

เกศินี วีรศิลป์, ดุสิตา คำผิว และธนพร ทองพลู. 2563. ปัจจัยที่มีความสัมพันธ์ต่อการปฏิบัติตามแนวคิดเศรษฐกิจพอเพียงของประชาชนบ้านบุญแจ่ม ตำบลน้ำเลา อำเภอร่องกวาง จังหวัดแพร่. ใน *การประชุมวิชาการระดับชาติด้านมนุษยศาสตร์และสังคมศาสตร์: ศิลปะศาสตร์วิชาการ ครั้งที่ 1*. (หน้า 200-210). เชียงใหม่ : มหาวิทยาลัยแม่โจ้.

เกศินี วีรศิลป์, จิตติมา รอดไพร และฉัตรธิดา หมั่นทองเพชร. 2563. ปัจจัยการบริหารที่ส่งผลต่อประสิทธิภาพการปฏิบัติงานแบบมีส่วนร่วมของคณะกรรมการหมู่บ้านโครงการเสน่ห์ท่าหลวง จังหวัดพระนครศรีอยุธยา. ใน *การประชุมวิชาการระดับชาติด้านมนุษยศาสตร์และสังคมศาสตร์: ศิลปะศาสตร์วิชาการ ครั้งที่ 1*. (หน้า 211-219). เชียงใหม่ : มหาวิทยาลัยแม่โจ้.

เกศินี วีรศิลป์ ปวรินทร์ อินแดง และนิตติญา ใจตะมะ. 2561. ปัจจัยที่ส่งผลต่อความสำเร็จของการบริหารจัดการต้นแบบหมู่บ้านเศรษฐกิจพอเพียง:กรณีศึกษา หมู่ที่ 5 ชุมชนบ้านสะเลียมเหนือ อำเภอนอง



ม่วงไข่ จังหวัดแพร่. ใน การประชุมวิชาการการบริหารปกครองของภูมิภาค รัฐ ชุมชน ท้องถิ่น ใน การขับเคลื่อนประเทศสู่ยุค Thailand 4.0 ครั้งที่12 (หน้า 24-36). ประจวบคีรีขันธ์: มหาวิทยาลัย ศิลปากร วิทยาเขตสารสนเทศเพชรบุรี

เกศินี วีรศิลป์ วรรณวิภา คงปาน และสิริมา กรพาหา. 2561. ปัจจัยที่ส่งผลต่อความเข้มแข็งขององค์การ บริหารส่วนตำบลในเขตจังหวัดแพร่. ใน การประชุมวิชาการการบริหารปกครองของภูมิภาค รัฐ ชุมชน ท้องถิ่น ในการขับเคลื่อนประเทศสู่ยุค Thailand 4.0 ครั้งที่12 (หน้า 37-46). ประจวบคีรีขันธ์: มหาวิทยาลัยศิลปากร วิทยาเขตสารสนเทศเพชรบุรี

นิติญา ใจตะมา, ปวรินทร์ อินแดง และเกศินี วีรศิลป์. 2561. ปัจจัยที่ส่งผลต่อความสำเร็จของการบริหาร จัดการต้นแบบหมู่บ้านเศรษฐกิจพอเพียง: กรณีศึกษา หมู่ที่ 5 ชุมชนบ้านสะเลียมเหนือ อำเภอหนอง ม่วงไข่ จังหวัดแพร่. ใน การประชุมวิชาการ “การบริหารปกครองของภูมิภาค รัฐ ชุมชน ท้องถิ่นใน การขับเคลื่อนประเทศสู่ยุค Thailand 4.0” ระดับชาติ ครั้งที่ 2. (20 เมษายน 2561). ณ มหาวิทยาลัย ศิลปากร วิทยาเขตสารสนเทศเพชรบุรี, ประจวบคีรีขันธ์. หน้า 24-36.

วรรณวิภา คงปาน, สิริมา กรพาหา และเกศินี วีรศิลป์. 2561. ปัจจัยที่ส่งผลต่อความเข้มแข็งขององค์การ บริหารส่วนตำบลในเขตจังหวัดแพร่. ใน การประชุมวิชาการ “การบริหารปกครองของภูมิภาค รัฐ ชุมชน ท้องถิ่นในการขับเคลื่อนประเทศสู่ยุค Thailand 4.0” ระดับชาติ ครั้งที่ 2. (20 เมษายน 2561). ณ มหาวิทยาลัยศิลปากร วิทยาเขตสารสนเทศเพชรบุรี, ประจวบคีรีขันธ์. หน้า 37-46.

เกศินี วีรศิลป์ และนิติกาญจน์ นาคประสม. 2560. การมีส่วนร่วมของประชาชนในการดำเนินงานขององค์การ บริหารส่วนตำบลน้ำเลา อำเภอร่องวาง จังหวัดแพร่. ใน การประชุมวิชาการสหวิทยาการทาง มนุษยศาสตร์และสังคมศาสตร์ระดับชาติและระดับนานาชาติ ครั้งที่3 (หน้า 165-170). เชียงใหม่: สยามคิษย์เก่าแห่งมหาวิทยาลัยเกษตรศาสตร์.

## 2. ผู้ร่วมโครงการ

### 2.1 ผู้ร่วมโครงการ

ชื่อ - นามสกุล (ภาษาไทย)      นางน้ำฝน รักประยูร

ชื่อ - นามสกุล (ภาษาอังกฤษ)      Mrs.Namfon Rakphayoon

เลขหมายบัตรประจำตัวประชาชน      3-5405-00032X-XX-X

ตำแหน่งปัจจุบัน      อาจารย์ประจำสาขาวิชาการตลาด

หน่วยงานและสถานที่อยู่ที่ติดต่อได้สะดวก      สาขาวิชาการตลาด

มหาวิทยาลัยแม่โจ้-แพร่ เฉลิมพระเกียรติ

17 หมู่ 3 ต.แม่ทราย อ.ร่องวาง จ.แพร่ 54140

โทร. 054-648593-5 ต่อ 2011

โทรศัพท์เคลื่อนที่ 093-2984491

Email: namfonrakprayoon@gmail.com

## 2. ประวัติการศึกษา

ปีที่จบ	ระดับ การศึกษา	วุฒิการศึกษา/ ประกาศนียบัตร	สาขาเอก	ชื่อสถาบัน	ประเทศ
2559	ปริญญาเอก	ปร.ด.(บริหารศาสตร์)	การศึกษาเพื่อการ บริหารทรัพยากรมนุษย์	มหาวิทยาลัยแม่โจ้	ไทย

2545	ปริญญาโท	บริหารธุรกิจมหาบัณฑิต	บริหารธุรกิจ	มหาวิทยาลัย รามคำแหง	ไทย
2540	ปริญญาตรี	บธ.บ. (การตลาด)	การตลาด	มหาวิทยาลัยแม่โจ้	ไทย

### 3. สาขาวิชาการที่มีความชำนาญพิเศษ

การตลาดออนไลน์ การวางแผนการตลาด การเขียนแผนธุรกิจ การวิจัยการตลาด

### 4. ประสบการณ์ที่เกี่ยวข้องกับการบริหารงานวิจัยทั้งภายในและภายนอกประเทศ

### 5. ผลงานวิชาการ : ชื่อผลงานวิจัย ปีที่พิมพ์ การเผยแพร่ และแหล่งทุน (ย้อนหลัง 5 ปี)

ชัชมา โยธาทักดี, พนมศักดิ์ พรหมบุรมย์, สุขุม พันธุ์ณรงค์, พิมลพรรณ บุญยะเสนา, น้ำฝน รักประยูร และ สุวิทย์ โชตินันท์. 2566. การเพิ่มประสิทธิภาพการจัดการห่วงโซ่คุณค่าในการเลี้ยงไก่พื้นเมืองเชิงพาณิชย์ของกลุ่มเกษตรกรในพื้นที่ภาคเหนือตอนบนของประเทศไทย. วารสารแก่นเกษตร. 51(2): 231-243.

สมบัติ กันบุตร, เกษราพร ทิราวงศ์, อำนวยพร ไผ่ย้อย, อโนชา สุภาวกุล, และน้ำฝน รักประยูร. 2566. ปัจจัยส่วนประสมการตลาดผลิตภัณฑ์อาหารท้องถิ่นเชิงสร้างสรรค์โดยการมีส่วนร่วมของชุมชนในเขตพื้นที่พิเศษอุทยานประวัติศาสตร์สุโขทัย-ศรีสัชนาลัย-กำแพงเพชร. วารสารวิชาการวิทยาลัยบริหารศาสตร์. 6(1).133-149.

น้ำฝน รักประยูร, วิลาสินี บุญธรรม และณัฐพร จันทร์ฉาย. 2565. การพัฒนาผลิตภัณฑ์ไม้ไผ่และกลยุทธ์การตลาดเพื่อมุ่งสู่การตลาดสีเขียว. วารสารวิชาการรับใช้สังคม มหาวิทยาลัยเทคโนโลยีราชมงคลล้านนา, 6(1), 31-40.

สมบัติ กันบุตร และน้ำฝน รักประยูร. 2565. กลยุทธ์การพัฒนาผลิตภัณฑ์อาหารท้องถิ่นเชิงสร้างสรรค์ในเขตพื้นที่พิเศษอุทยานประวัติศาสตร์สุโขทัย-ศรีสัชนาลัยโดยการมีส่วนร่วมของชุมชน. วารสารบัณฑิตศึกษาบริหารศรน์มหาวิทยาลัยมหาจุฬาลงกรณราชวิทยาลัย วิทยาเขตแพร่., 8(1). 18-30.

สมบัติ กันบุตร, น้ำฝน รักประยูร, รัฐพงศ์ ปกแก้วและสุภารัตน์ อำนาจ. 2565. การพัฒนาผลิตภัณฑ์อาหารท้องถิ่นเชิงสร้างสรรค์ โดยการมีส่วนร่วมในเขตพื้นที่พิเศษอุทยานประวัติศาสตร์ชุมชนนครชุม จังหวัดกำแพงเพชร. วารสารมหาวิทยาลัยราชภัฏลำปาง., 11(1). 112-122.

น้ำฝน รักประยูร, วิลาสินี บุญธรรม, สมบัติ กันบุตร, เกศินี วีรศิลป์, และนิติกายุจน์ นาคประสม. 2564. แนวทางการสื่อสารแบบบูรณาการเพื่อรณรงค์การจัดการมูลฝอยชุมชนในเขตองค์การบริหารส่วนตำบลแม่ยาวฮ่อ อำเภอร้องกวาง จังหวัดแพร่. การประชุมวิชาการเทคโนโลยีสิ่งแวดล้อมประจำปี ครั้งที่ 33 สวสท.'64 และ Mini-APLAS (น.53-59). กรุงเทพฯ: สมาคมวิศวกรรมสิ่งแวดล้อมแห่งประเทศไทย (สวสท.).

น้ำฝน รักประยูร. 2565. หลักการตลาด (Principle of Marketing). แพร่: เอส พี พรินติ้ง.

น้ำฝน รักประยูร, สมบัติ กันบุตร, ชญาณี สอนดี, ประภาส ขจรเดชชัยยง, รัช ลิ้มประเสริฐ, สิริลักษณ์ เอื้อเพื่อ และสุภาณี ดอกแสง. 2560. พฤติกรรมการจัดการขยะมูลฝอยในครัวเรือนของประชาชนในเขตองค์การบริหารส่วนตำบลแม่ยาวฮ่อ อำเภอร้องกวาง จังหวัดแพร่. ในการประชุมผลงานวิจัยด้านการจัดการธุรกิจระดับชาติ ครั้งที่ 10 (The 10th Business Management Research Conference : BMRC). (หน้า 221 - 236). เชียงใหม่:คณะบริหารธุรกิจ มหาวิทยาลัยเชียงใหม่.

## 6. ผลงานการบริการวิชาการ

ปี พ.ศ.	ชื่อโครงการ	งบประมาณ (บาท)	แหล่งทุน
2566	Eco print Ecotourism ชุมชนป่าแลว หลวง อำเภอสันติสุข จังหวัดน่าน	221,000	กระทรวงการอุดมศึกษา วิทยาศาสตร์ วิจัยและนวัตกรรม BCE (หัวหน้าโครงการ)
	โครงการพัฒนาผลิตภัณฑ์ Eco print สู้ Eco-design เพื่อสร้างอัตลักษณ์ชุมชน	50,000	ทุนสนับสนุนจากมหาวิทยาลัย แม่โจ้ (หัวหน้าโครงการ)
2565	โครงการ การพัฒนาผลิตภัณฑ์เพื่อเพิ่ม มูลค่าจังหวัดของกลุ่มผู้เลี้ยงจังหวัดบ้าน บุญแจ่ม ต.น้ำเลา อ.ร้องกวาง จ.แพร่	50,000	ทุนสนับสนุนจากมหาวิทยาลัย แม่โจ้ (หัวหน้าโครงการ)
2564	โครงการพัฒนาผลิตภัณฑ์จากไม้ไผ่และกล ยุทธ์การตลาดเพื่อมุ่งสู่ตลาดสีเขียว	50,000	ทุนสนับสนุนจากมหาวิทยาลัย แม่โจ้ (หัวหน้าโครงการ)
2564- 2565	โครงการการพัฒนาผลิตภัณฑ์แปรรูปจากลำไย เพื่อขับเคลื่อนเศรษฐกิจหมู่บ้านดีดีใหม่ ตำบล เชียงคาน อำเภอเชียงกลาง จังหวัดน่าน	220,000	กระทรวงการอุดมศึกษา วิทยาศาสตร์ วิจัยและนวัตกรรม BCE (ผู้ร่วมโครงการ)
2563	โครงการบ่มเพาะผู้ประกอบการภาคเหนือ ตอนบนสู่ Startup ด้วย Product Champion	5,500,000	งบประมาณแผ่นดิน (หัวหน้า โครงการ)
2563 – 2564	โครงการหมู่บ้านผ้าทอมือดีลื้อบ้านถิ่น เพื่อการท่องเที่ยวและเศรษฐกิจสร้างสรรค์	220,000	(SCI) กระทรวงการอุดมศึกษา วิทยาศาสตร์ วิจัยและนวัตกรรม (ผู้ร่วมโครงการ)
2562	โครงการพัฒนาผลิตภัณฑ์ชุมชน ตาม หลักการ BEDO's Concept และสรรหา ชุมชนใหม่ : กลุ่มผลิตภัณฑ์ผ้าย้อมสี ธรรมชาติ ไผ่ และงานฝีมือ	1,200,000	สำนักงานพัฒนาเศรษฐกิจจากฐาน ชีวภาพ (องค์การมหาชน) (ผู้ร่วม โครงการ)
2561	โครงการ Smart Farmers มหาวิทยาลัย แม่โจ้-แพร่ เฉลิมพระเกียรติ กิจกรรมย่อย ที่ 4.4 การประยุกต์ใช้เทคโนโลยี อิเล็กทรอนิกส์และคอมพิวเตอร์ รวมถึง เทคโนโลยีสารสนเทศและการสื่อสารใน การพัฒนาระบบห่วงโซ่อุปทานและ การตลาดผลผลิตสำหรับ Smart Farmers	1,501,880	(หัวหน้าโครงการ)

### 2.2 ผู้ร่วมโครงการ

ชื่อ-นามสกุล (ภาษาไทย) นางสาวนิติกาญจน์ นาคประสม  
 ชื่อ-นามสกุล (ภาษาอังกฤษ) Miss Nitikan Nakprasom  
 ตำแหน่งทางวิชาการ -  
 ตำแหน่ง อาจารย์  
 สาขาวิชา รัฐศาสตร์  
 หน่วยงานที่สังกัด มหาวิทยาลัยแม่โจ้-แพร่ เฉลิมพระเกียรติ  
 17 หมู่ 3 ตำบลแม่ทราย อำเภอร้องกวาง จังหวัดแพร่ 54140  
 โทรศัพท์ : 099-5416323 โทรสาร : 054-648596  
 E-mail Address : Nakprasom07@gmail.com

### 1. ประวัติการศึกษา

ปีที่จบ	ระดับการศึกษา	วุฒิการศึกษา/ประกาศนียบัตร	สาขาเอก	ชื่อสถาบัน	ประเทศ
2559	ปริญญาเอก	ปร.ด.	บริหารศาสตร์-การบริหาร องค์การภาครัฐและเอกชน	มหาวิทยาลัย รามคำแหง	ไทย
2549	ปริญญาโท	นม.บ	นิติศาสตร์มหาบัณฑิต	มหาวิทยาลัยพายัพ	ไทย
2544	ปริญญาตรี	น.บ	นิติศาสตร์บัณฑิต	มหาวิทยาลัย รามคำแหง	ไทย

### 2. สาขาวิชาที่มีความชำนาญพิเศษ

- 1) กฎหมายมหาชน
- 2) กฎหมายเอกชน

### 3. ประวัติการทำงาน

ปี พ.ศ.	ตำแหน่ง
2549 - ปัจจุบัน	อาจารย์ผู้สอนวิชากฎหมาย มหาวิทยาลัยแม่โจ้-แพร่ เฉลิมพระเกียรติ

### 4. ประสบการณ์ที่เกี่ยวข้องกับการบริหารงานวิจัยทั้งภายในและภายนอกประเทศ (5 ปีย้อนหลัง)

นิติกาญจน์ นาคประสม, เกศินี วีรศิลป์ และเชษฐ ใจเพชร. 2561. กระบวนการยุติธรรมเชิงสมานฉันท์ : กรณีศึกษาสำนักงานยุติธรรมจังหวัดแพร่. รายงานวิจัยฉบับสมบูรณ์ มหาวิทยาลัยแม่โจ้.

เกศินี วีรศิลป์, นิติกาญจน์ นาคประสม, ปัญจพร คำโย, อุบลวรรณ สุภาแสน, ธนวัฒน์ ปินดา และเชษฐ ใจเพชร. 2560. รูปแบบการบริหารจัดการกลุ่มวิสาหกิจชุมชนเกษตรอินทรีย์ที่เข้มแข็ง:กรณีศึกษา กลุ่มวิสาหกิจชุมชนเกษตรอินทรีย์บ้านม่วงคำ อำเภอวังชิ้น จังหวัดแพร่. รายงานวิจัยฉบับสมบูรณ์ มหาวิทยาลัยแม่โจ้.

เกศินี วีรศิลป์, นิติกาญจน์ นาคประสม, อนุกุล จันทร์แก้ว, และธวัชชัย ชัยธวัชวิถี. 2562. รูปแบบการบริหารแบบมีส่วนร่วมที่เข้มแข็งของกลุ่มวนเกษตรอินทรีย์เชียงราย. รายงานวิจัยฉบับสมบูรณ์ มหาวิทยาลัยแม่โจ้.

### 5. ผลงานวิจัยที่พิมพ์เผยแพร่ในที่ประชุมวิชาการระดับชาติและนานาชาติ

เกศินี วีรศิลป์ และนิติกาญจน์ นาคประสม. 2560. การมีส่วนร่วมของประชาชนในการดำเนินงานขององค์การบริหารส่วนตำบลน้ำเลา อำเภอร้องกวาง จังหวัดแพร่. ใน การประชุมวิชาการสห

วิทยาการทางมนุษยศาสตร์และสังคมศาสตร์ระดับชาติและระดับนานาชาติ ครั้งที่ 3 (หน้า 165-170). เชียงใหม่: สมาคมศิษย์เก่าแห่งมหาวิทยาลัยเกษตรศาสตร์.

### 2.3 ผู้ร่วมโครงการ

ชื่อ (ภาษาไทย) นายอนุวัฒน์ จรัสรัตนไพบูลย์  
 ชื่อ (ภาษาอังกฤษ) Dr. Anuwat Jaradrattanapaiboon  
 ตำแหน่งทางวิชาการ -  
 ตำแหน่ง อาจารย์  
 สาขาวิชา เทคโนโลยีการผลิตพืช  
 หน่วยงานที่สังกัด มหาวิทยาลัยแม่โจ้-แพร่ เฉลิมพระเกียรติ  
 17 หมู่ 3 ตำบลแม่ทราย อำเภอร้องกวาง จังหวัดแพร่ 54140  
 หมายเลขโทรศัพท์ติดตามตัว : 081-5318492  
 โทรสาร : 054-648596  
 E-mail: [anuwat-j@mju.ac.th](mailto:anuwat-j@mju.ac.th), [jrbee@hotmail.com](mailto:jrbee@hotmail.com)

### ประวัติการศึกษา

ปีที่จบ	ระดับการศึกษา	วุฒิการศึกษา/ประกาศนียบัตร	สาขาเอก	ชื่อสถาบัน
2551	เอก	วท.ด. (วิทยาศาสตร์ดุขภูมิต)	พืชสวน	ม.เชียงใหม่
2545	โท	วท.ม (วิทยาศาสตร์มหาบัณฑิต)	เกษตรศาสตร์	ม.เชียงใหม่
2541	ตรี	วท.บ (วิทยาศาสตร์บัณฑิต)	ชีววิทยาประยุกต์	ม.ราชภัฏเชียงใหม่

### ความชำนาญพิเศษ

การใช้สารสกัดจากสมุนไพรทางการเกษตร การวิเคราะห์หาสารตกค้างและการวิเคราะห์คุณภาพผักและผลไม้ การขยายพันธุ์พืช (Plant Propagation, Postharvest, Pomology, Plant Physiology) ผู้ทรงคุณวุฒิตรวจสอบระบบพาราโบร่าโดม ผู้ประเมินคุณภาพการศึกษา

### ประวัติการทำงาน

ปี พ.ศ. ตำแหน่ง  
 2552 - ปัจจุบัน อาจารย์ผู้สอน  
 มหาวิทยาลัยแม่โจ้-แพร่ เฉลิมพระเกียรติ

### ผลงานวิจัย

อนุวัฒน์ จรัสรัตนไพบูลย์, มัชฌิมา ศุภวิมลพันธ์. 2556. อิทธิพลของฮอร์โมนเร่งราก ปัจจัยแสง และระบบนิเวศต่อการเจริญเติบโตทางกิ่งก้านของต้นส้ม. รายงานผลการวิจัยมหาวิทยาลัยแม่โจ้. 63 หน้า.  
 กฤษดา พงษ์กัณยภาส, อนุวัฒน์ จรัสรัตนไพบูลย์, วินัย บุญน้อย. หมู่บ้านเพื่อการขยายพันธุ์ข้าว บ้านแม่ทราย อำเภอร้องกวาง จังหวัดแพร่. รายงานฉบับสมบูรณ์ โครงการหมู่บ้านวิทยาศาสตร์ ปี 2556 (ปีที่ 1). สำนักงานปลัดกระทรวงวิทยาศาสตร์และเทคโนโลยี. 97 หน้า.  
 ปราโมทย์ คุวิจิตรจารุ, บุศรากรณ์ มหาโยธี, อนุวัฒน์ จรัสรัตนไพบูลย์ และยุทธศักดิ์ บุญรอด. 2564. การเพิ่ม

มูลค่าผักด้วยการทำแห้งในระบบอบแห้งพลังงานแสงอาทิตย์แบบพาราโบลาโดม สำหรับสร้างรายได้เสริมให้เกษตรกร. ภายใต้โครงการการใช้ประโยชน์ผลงานวิจัยและนวัตกรรมเพื่อชุมชนสังคม จากสำนักงานการวิจัยแห่งชาติ (วช.) ประจำปี 2563. รายงานกิจกรรมส่งเสริมและสนับสนุนการวิจัยและนวัตกรรม ฉบับสมบูรณ์. 87 หน้า.

#### ผลงานวิจัยที่พิมพ์เผยแพร่ในวารสารวิชาการระดับชาติ

- Jaradrattanapaiboon, A., Sruamsiri, P., Reinjes, K., Leitenberger, M., Joens, B., Neidhart, S., and Carle, R. 2007. Method Validation and Investigation of Paclobutrazol in Soil Using SPME-GC-MS Technique. Chiang Mai University Journal of Natural Sciences (Thailand). Jul-Dec 2008, v. 7(2) p. 279-293
- อนุวัฒน์ จรัสรัตน์ไพบูลย์, พิทยา สรวมศิริ. 2549. ผลกระทบของสารพาคโลบิวทราโซลต่อพฤติกรรมการสุกหลังการเก็บเกี่ยวของผลมะม่วง. วารสารวิทยาศาสตร์เกษตร ปีที่ 37, ฉ.6 พิเศษ (พ.ย.-ธ.ค. 49): 17-20. <http://wulib.wu.ac.th/cgi-bin/vtls02.web.gateway?authority=0221-78180&conf=120000>
- กฤษดา พงษ์การันยภาส, อนุวัฒน์ จรัสรัตน์ไพบูลย์, วินัย บุญน้อย. 2557 การปลูกข้าวต้นเดียวเพื่อการผลิตเมล็ดพันธุ์ข้าว บ้านแม่ทราย ตำบลแม่ทราย อำเภอร้องกวาง จังหวัดแพร่. โครงการหมู่บ้านวิทยาศาสตร์ ปี 2557 (ปีที่2). กระทรวงวิทยาศาสตร์และเทคโนโลยีแห่งประเทศไทย. รายงานฉบับสมบูรณ์. 140 หน้า.
- โยษิตา จรัสรัตน์ไพบูลย์, ปริรัตน์ คนสูง, กาญจนา ใจจ้อย, อนุวัฒน์ จรัสรัตน์ไพบูลย์. 2564. การศึกษาความเป็นพิษเฉียบพลันและฤทธิ์ลดใช้ของสารสกัดเนียมหอมในหนูแรท. วารสารก้าวทันโลกวิทยาศาสตร์ ปีที่ 21 ฉบับที่ 2 กรกฎาคม - ธันวาคม 2564. หน้า 66 – 83.
- กิติพงษ์ วุฒิญาณ, อนุวัฒน์ จรัสรัตน์ไพบูลย์, ศรายุทธ ตรีรัตน์, ตะวัน ฉัตรสูงเนินและปิยะพิศ ขอนแก่น,. 2565. ปัจจัยการตัดแต่งกิ่งที่มีผลต่อการออกดอกและคุณภาพผลของมะเกี๋ยง กรณีศึกษามหาวิทยาลัยแม่โจ้ – แพร่ เฉลิมพระเกียรติ.วารสารผลิตภัณฑ์เกษตร ปีที่ 4 ฉบับที่ 2. หน้า 92 - 103.
- Susawaengsup, C., Jaradrattanapaiboon, A., Sornsakdanuphap, J., Choengpanya, K., Jaradrattanapaiboon, Y., Tongkoom, K. and Bhuyar, P. (2022). [Effect of Fertilization Combined with Shading on Growth and Aromatic Constituents of Niamhom \(\*Strobilanthes nivea\* Craib\) Using an Internet of Things \(IoT\) Controlled Irrigation System. Horticulturae,8\(12\), 1130. https://doi.org/10.3390/horticulturae8121130](https://doi.org/10.3390/horticulturae8121130)
- Chuesaard, T., Peankid, P., Thaworn, S., Jaradrattanapaiboon, A., Veerana, M. and Panngom, K. (2023). [Different Effects of Reactive Species Generated from Chemical Donors on Seed Germination, Growth, and Chemical Contents of \*Oryza sativa\* L. Plants, 12 \(4\), 765. http://doi.org/10.3390/plants12040765](https://doi.org/10.3390/plants12040765)

#### ผลงานวิจัยที่พิมพ์เผยแพร่ในที่ประชุมวิชาการระดับชาติและนานาชาติ

- Jaradrattanapaiboon, A., Sruamsiri, P., Leitenberger, M., Neidhart, S., Carle, R. 2006. The effect of cultivars and mango ripening stage on recovery percentage of paclobutrazol determined by solid-phase microextraction (SPME) technique with gas chromatography-mass spectrometry (GC-MS). Submitted paper. The 32nd Congress

on Science and Technology of Thailand. 10 -12 October 2006. Queen Sirikit National Convention Centre, Bangkok, Thailand. [Online.] Available:

[http://www.scisoc.or.th/stt/32/sec\\_f/paper/stt32\\_F\\_F0012.pdf](http://www.scisoc.or.th/stt/32/sec_f/paper/stt32_F_F0012.pdf)

Neidhart, S., **Jaradrattanapaiboon, A.**, Reinjes, K., Joens, B., Leitenberger, M., Ingwerson, J., Kahl, G., Sruamsiri, P., Streck, T., Carle, R. 2006. Which risks do result from the application of Paclobutrazol in off – season mango production regarding residue in fruit and soil? First results of a long-term field study in northern Thailand, Poster presentation, International symposium towards sustainable livelihoods and ecosystems in mountainous regions, 7 – 9 March 2006, Chiang Mai, Thailand.

Sirisakulwat, S., Neidhart, S., **Jaradrattanapaiboon, A.**, Sruamsiri, P., Carle, R. 2006. Contributions of expanded raw material availability and waste utilization to sustainable fruit processing in the tropics and subtropics. Part II: Integrated mango processing with recovery of pectin, Poster presentation, On-site evaluation SFB 564, 7 – 9 March 2006, Chiang Mai, Thailand

**อนุวัฒน์ จรัสรัตนไพบูลย์**, ฉันทนา ชูแสงทรัพย์, สินีนาฏ สองศรี. 2555. การวิจัยและพัฒนาสีย้อมธรรมชาติบนพื้นที่สูง. ใน *รายงานการสัมมนาวิชาการ สรุปผลการดำเนินงานวิจัยของสถาบันวิจัยและพัฒนาบนพื้นที่สูง(องค์การมหาชน) ครั้งที่ 5*. โรงแรมดิเอ็มเพรส. เชียงใหม่. หน้า 230-234.

**อนุวัฒน์ จรัสรัตนไพบูลย์**, ฉันทนา ชูแสงทรัพย์, สินีนาฏ สองศรี. 2556. โครงการวิจัยและพัฒนาสีย้อมธรรมชาติพร้อมใช้จากพืชบนพื้นที่สูง ภายใต้โครงการวิจัยและการพัฒนาเชิงเศรษฐกิจผลิตภัณฑ์แปรรูปจากความหลากหลายทางชีวภาพบนพื้นที่สูง. ใน *รายงานการสัมมนาวิชาการ สรุปผลการดำเนินงานวิจัยของสถาบันวิจัยและพัฒนาบนพื้นที่สูง (องค์การมหาชน) ครั้งที่ 6*. อุทยานหลวงราชพฤกษ์. เชียงใหม่. หน้า 170-173.

กิติพงษ์ วุฒินุญาน, ปิยะพิศ ขอนแก่น, **อนุวัฒน์ จรัสรัตนไพบูลย์**, ศรายุทธ ตริรัตน์ และตะวัน ฉัตรสูงเนิน. 2564. การจัดรูปทรงที่มีผลต่อปริมาณผลผลิตพีชมะเข็ญ กรณีศึกษามหาวิทยาลัยแม่โจ้ – แพร่ เฉลิมพระเกียรติ. การประชุมวิชาการเครือข่ายวิจัยนิเวศวิทยาป่าไม้ประเทศไทย ครั้งที่ 10 มหาวิทยาลัยแม่โจ้ – แพร่ เฉลิมพระเกียรติ (4-5 กุมภาพันธ์ 2564) (ภาคบรรยาย). หน้า 451 - 459.

## 2.4 ผู้ร่วมโครงการ

ชื่อ (ภาษาไทย)	นางสาวรัชชนิวรรณ คำตัน
ชื่อ (ภาษาอังกฤษ)	Ms. Ratchaneewan Kamton
ตำแหน่งทางวิชาการ	-
ตำแหน่ง	กรรมการบริหารและเลขานุการ สาขานวัตกรรมการจัดการชุมชน
สาขาวิชา	นวัตกรรมการจัดการชุมชน
หน่วยงานที่สังกัด	มหาวิทยาลัยแม่โจ้-แพร่ เฉลิมพระเกียรติ 17 หมู่ 3 ตำบลแม่ทราย อำเภอร้องกวาง จังหวัดแพร่ 54140 หมายเลขโทรศัพท์ติดตามตัว : 099-6415935 โทรสาร : 054-648596 E-mail: <a href="mailto:rkamton@gmail.com">rkamton@gmail.com</a> , <a href="mailto:ratchaneew@gmaejo.mju.ac.th">ratchaneew@gmaejo.mju.ac.th</a>

## ประวัติการศึกษา

---

ระดับการศึกษา	ปี พ.ศ.	ชื่อสถานศึกษา	วุฒิการศึกษาที่ได้รับ
---------------	---------	---------------	-----------------------

ปริญญาเอก	2563	มหาวิทยาลัยแม่โจ้	ปร.ด.	เศรษฐศาสตร์ประยุกต์
ปริญญาโท	2547	มหาวิทยาลัยเกษตรศาสตร์	วท.ม.	เศรษฐศาสตร์เกษตร
ปริญญาตรี	2543	มหาวิทยาลัยแม่โจ้	ศ.บ.	เศรษฐศาสตร์

### ความชำนาญพิเศษ

- การวางแผนการผลิตและนโยบายเกษตร

### ประวัติการทำงาน

พ.ศ.	ตำแหน่ง/ความรับผิดชอบ
2565-ปัจจุบัน	กรรมการบริหารและเลขานุการหลักสูตรปริญญาตรี สาขาวัตกรรมการจัดการชุมชน มหาวิทยาลัยแม่โจ้-แพร่ เฉลิมพระเกียรติ
2565-ปัจจุบัน	อาจารย์ประจำหลักสูตรปริญญาเอกและปริญญาโท สาขาวิชาการจัดการและพัฒนาศูนย์เกษตร มหาวิทยาลัยแม่โจ้
2561-2565	กรรมการบริหารหลักสูตรปริญญาตรี สาขาเศรษฐศาสตร์ประยุกต์เพื่อการพัฒนาชุมชน มหาวิทยาลัยแม่โจ้-แพร่ เฉลิมพระเกียรติ
2553-2555	คณะกรรมการบริหาร มหาวิทยาลัยแม่โจ้-แพร่ เฉลิมพระเกียรติ
2549-2561	กรรมการบริหารหลักสูตรปริญญาตรี สาขาเศรษฐศาสตร์ มหาวิทยาลัยแม่โจ้-แพร่ เฉลิมพระเกียรติ
2547-2549	อาจารย์ประจำคณะวิทยาการจัดการ มหาวิทยาลัยราชภัฏลำปาง
2544-2545	อาจารย์สอนประจำวิชาเศรษฐศาสตร์ โรงเรียนศรีธนาพาณิชยการ เชียงใหม่

### ประสบการณ์ด้านวิชาการอื่นๆ

พ.ศ.	รายละเอียดการทำงาน
2556-2564	คณะกรรมการเชิงรุก มหาวิทยาลัยแม่โจ้-แพร่ เฉลิมพระเกียรติ
2564-2565	คณะกรรมการประเมินคุณภาพการศึกษา ระดับหลักสูตร
2549-ปัจจุบัน	วิทยากร/อาจารย์พิเศษด้านเศรษฐศาสตร์ หน่วยงาน/สถาบันการศึกษาภาครัฐและเอกชน

### ผลงานวิจัย

- 1) รายงานฉบับสมบูรณ์โครงการวิจัย การเคราะห์จุดสมดุลระหว่างพฤติกรรมและความพึงพอใจในสินค้าและบริการของนักท่องเที่ยวทางประวัติศาสตร์และวัฒนธรรมต่อศักยภาพของผู้ประกอบการท่องเที่ยวขนาดกลางและย่อมจังหวัดเชียงราย.
- 2) รายงานฉบับสมบูรณ์โครงการวิจัย ความเต็มใจจ่ายสำหรับการจัดตั้งกองทุนการจัดการขยะอย่างยั่งยืนเพื่อมุ่งสู่การเป็นอีโคยูนิเวอร์ซิตีของมหาวิทยาลัยแม่โจ้ ทู่นักวิจัยรุ่นใหม่ มหาวิทยาลัยแม่โจ้.
- 3) รายงานฉบับสมบูรณ์โครงการวิจัย แบบจำลองการตัดสินใจปลูกพืชของเกษตรกรในกลุ่มน้ำแม่คำมี.
- 4) รายงานฉบับสมบูรณ์โครงการวิจัย ความเข้าใจต่อรัฐสวัสดิการของผู้สูงอายุในจังหวัดแพร่ งบประมาณแผ่นดินมหาวิทยาลัยแม่โจ้.
- 5) รายงานฉบับสมบูรณ์โครงการวิจัย การวัดประสิทธิภาพทางเทคนิคของการผลิตตะเกียบจากไม้ไผ่จังหวัดแพร่.

### ผลงานวิจัยที่พิมพ์เผยแพร่ในวารสารวิชาการระดับชาติ

Yotapakdee T., Kiratikarnkul S., Howpinjai I., Sukaroen S., Wanichdilokrat T., Wijanarome W., Kamton R., Asanok L. (2022). Supply Chain Innovation Effects on Supply Efficiency in Teak



Furniture Industry at Phrae Province. Journal of Business, Economics and Communications. 17(3), 154-172.

Yotapakdee T. Kamton R., Lttirasuvan T., Mangkita W. and Asanok L. (2017). Transformation of Agroforestry from Invasive Forest to Encourage Food Security to Smallholder Farmers at Maekammerr Watershed in Northern Thailand. International Journal of Agricultural Technology, 13(7.2), 2175-2185.

ตีฆา โยธากักดี, **รัชนิวรรณ คำตัน**, กษมา ถาอ้าย, ธนากร ลัทธิธีระสุวรรณ, วรรณ มังกิตะ. 2559. อิทธิพลของปัจจัยภายนอกที่มีผลต่อความสุขของผู้สูงอายุในชนบท อำเภอวังทอง จังหวัดแพร่. การประชุมวิชาการระดับชาติ ด้านเศรษฐศาสตร์เกษตร เศรษฐศาสตร์ทรัพยากร เศรษฐศาสตร์การอาหาร และธุรกิจ การเกษตร ครั้งที่ 5. (หน้า 165-178) ณ ห้องประชุมแคทลียา โรงแรมรามารการ์เดน กรุงเทพฯ.

ตีฆา โยธากักดี, นลินี คงสุบรรณ, **รัชนิวรรณ คำตัน**, ธนากร ลัทธิธีระสุวรรณ, วรรณ มังกิตะ, ศุภชัย นุชิต และ พิสุทธิ ลักขุธ. 2557. การประเมินมูลค่าทางเศรษฐกิจของของป่าในด้านการใช้ประโยชน์จากป่าในพื้นที่ป่าสงวนแห่งชาติป่าอมก๋อยจังหวัดเชียงใหม่. วารสารวิจัยเพื่อการพัฒนาเชิงพื้นที่ ปีที่ 6 ฉบับที่ 4 (มีนาคม – เมษายน 2557) หน้า 21-38.

#### ผลงานวิจัยที่พิมพ์เผยแพร่ในที่ประชุมวิชาการระดับชาติและนานาชาติ

ตีฆา โยธากักดี, **รัชนิวรรณ คำตัน**, กษมา ถาอ้าย, ธนากร ลัทธิธีระสุวรรณ, วรรณ มังกิตะ. 2559. อิทธิพลของปัจจัยภายนอกที่มีผลต่อความสุขของผู้สูงอายุในชนบท อำเภอวังทอง จังหวัดแพร่. การประชุมวิชาการระดับชาติ ด้านเศรษฐศาสตร์เกษตร เศรษฐศาสตร์ทรัพยากร เศรษฐศาสตร์การอาหาร และธุรกิจ การเกษตร ครั้งที่ 5. (หน้า 165-178) ณ ห้องประชุมแคทลียา โรงแรมรามารการ์เดน กรุงเทพฯ.

ตีฆา โยธากักดี, **รัชนิวรรณ คำตัน**, กษมา ถาอ้าย, วิลาสินี บุญธรรม, สมบัติ กันบุตร และน้ำฝนรักประยูร. 2564). การพัฒนาคุณค่าผลิตภัณฑ์เกษตรอินทรีย์ในกาดำเนินธุรกิจของผู้ประกอบการในเขตภาคเหนือตอนบน 2. ใน ดวงสมร รุ่งสุวรรณโพธิ์ (บ.ก.). รายงานการประชุมวิชาการและเสนอผลงานวิจัยระดับชาติและนานาชาติ ครั้งที่ 14. (น. 250-259). มหาวิทยาลัยสวนสุนันทา.

มัชฌิมา ศุภวิมลพันธ์, **รัชนิวรรณ คำตัน** และศรัณย์ จันทร์ทะเล. (2564). ภูมิปัญญาฮ่อมเพื่อการรักษาโรคของบ้านแม่ถั่ว ตำบลป่าแดง อำเภอเมือง จังหวัดแพร่. ใน นพพร พัชรประกิติ (บ.ก.). รายงานสืบเนื่องการประชุมวิชาการวิจัยและนวัตกรรมสร้างสรรค์ ครั้งที่ 7 รูปแบบออนไลน์. (น.535-545). มหาวิทยาลัยเทคโนโลยีราชมงคลล้านนา.

ธนากร ลัทธิธีระสุวรรณ, แหลมไทย อาษานอก, วรรณ มังกิตะ, ตีฆา โยธากักดี และ**รัชนิวรรณ คำตัน**. (2563). ลักษณะโครงสร้างและการเปลี่ยนแปลงการใช้ประโยชน์ที่ดินลุ่มน้ำแม่คำมี. ใน ดอกกรัก มารอด (บ.ก.). รายงานการประชุมวิชาการและนำเสนอผลงานเครือข่ายงานวิจัยนิเวศวิทยาป่าไม้ประเทศไทย ครั้งที่ 9: “การศึกษานิเวศวิทยาในยุคโลกป่วน”. (น. 47-54). คณะวนศาสตร์ มหาวิทยาลัยเกษตรศาสตร์.

ตีฆา โยธากักดี, วันวสา วิโรจนารมย์, **รัชนิวรรณ คำตัน**, ธนากร ลัทธิธีระสุวรรณ, วรรณ มังกิตะ และแหลมไทย อาษานอก. (2560). การประเมินมูลค่าการบริการทางตรงของระบบนิเวศป่าเบญจพรรณเพื่อการเกษตรที่สูงในพื้นที่ลุ่มน้ำแม่คำมี จังหวัดแพร่. ใน ดอกกรัก มารอด (บ.ก.). รายงานการประชุมวิชาการและนำเสนอผลงานเครือข่ายงานวิจัยนิเวศวิทยาป่าไม้ประเทศไทย ครั้งที่ 6: “การบริการของระบบนิเวศป่าไม้: บทบาทและความสำคัญเพื่อโลกอนาคต”. (น. 47-54). มหาวิทยาลัยมหิดล.

**รัชนิวรรณ คำตัน** และวันวสา วิโรจนารมย์ (2565). การวิเคราะห์ต้นทุน ผลตอบแทนการผลิตตะเกียบจากไม้ไผ่ในอำเภอลอง จังหวัดแพร่. รายงานการประชุมวิชาการระดับชาติ ครั้งที่ 2 “ด้านทรัพยากรธรรมชาติและวิทยาศาสตร์สุขภาพ”. (น. 753-759). มหาวิทยาลัยเทคโนโลยีราชมงคลอีสาน วิทยาเขตสกลนคร.