



แบบฟอร์ม

2 5 6 8 ข้อเสนอโครงการเพื่อขอรับการสนับสนุนงบประมาณ การส่งเสริมการนำวิทยาศาสตร์ เทคโนโลยีและนวัตกรรม เพื่อเพิ่มศักยภาพการผลิตและเศรษฐกิจชุมชน

แพลตฟอร์มบริการให้คำปรึกษาและข้อมูลเทคโนโลยี
Technology Consulting Service : TCS



แพลตฟอร์มบริการให้คำปรึกษาและข้อมูลเทคโนโลยี (Technology Consulting Service : TCS) มุ่งเน้นการบริหารจัดการเครือข่ายคลินิกเทคโนโลยี ไปสู่เครือข่ายการพัฒนาเศรษฐกิจชุมชน (Partnership) ด้วยกระบวนการมีส่วนร่วม (Participatory) ของคลินิกเทคโนโลยีเครือข่ายทั่วประเทศ เพิ่มประสิทธิภาพการให้บริการคำปรึกษาและข้อมูลเทคโนโลยีให้กับกลุ่มเป้าหมายในพื้นที่รับผิดชอบ ให้ผู้รับบริการได้ประโยชน์สูงสุด มีความพึงพอใจต่อการให้บริการ และสร้างความร่วมมือในการแลกเปลี่ยนองค์ความรู้ด้านวิทยาศาสตร์ เทคโนโลยีและนวัตกรรมระหว่างเครือข่ายคลินิกเทคโนโลยีทั่วประเทศ

1. **ชื่อหน่วยงาน :** มหาวิทยาลัยสงขลานครินทร์
2. **ชื่อโครงการ :** โครงการบริการให้คำปรึกษาและข้อมูลเทคโนโลยี ปี พ.ศ. 2568
3. **ผู้รับผิดชอบและผู้ร่วมรับผิดชอบ :**

(คำอธิบาย : โปรดระบุ ชื่อ - นามสกุล / ตำแหน่ง / สถานที่ติดต่อ / หมายเลขโทรศัพท์ / โทรสาร / e-mail ให้ครบถ้วนโดยเป็น ชื่อที่บริหารที่มีการแต่งตั้งคลินิกฯอย่างเป็นทางการเป็นลายลักษณ์อักษร) สำหรับประวัติ/ประสบการณ์ ให้ใส่แต่ผลงานที่เกี่ยวข้องกับโครงการเป็นเอกสารแนบท้าย

รายชื่อผู้ร่วมโครงการ (ระบุชื่อ นามสกุล ตำแหน่ง เบอร์โทร e-mail)	หน้าที่ รับผิดชอบใน โครงการ	องค์ความรู้/ เทคโนโลยี/นวัตกรรม ที่รับผิดชอบใน โครงการ	ประสบการณ์ ทำงานที่เกี่ยวข้อง กับโครงการ (แบบย่อ)
(1) รองศาสตราจารย์ ดร.ศุภศิลป์ มณีรัตน์ ตำแหน่ง ผู้อำนวยการสำนักวิจัยและพัฒนา /สาขาเทคโนโลยีชีวภาพ คณะอุตสาหกรรม เกษตร มหาวิทยาลัยสงขลานครินทร์ โทรศัพท์ 074-286960 Email : suppasil.m@psu.ac.th	ผู้อำนวยการ คลินิกเทคโนโลยี	- การเพิ่มมูลค่า ผลิตภัณฑ์ - Environmental Biotechnology - Microbiology Food Biotechnology	ผู้อำนวยการ/ กำกับ/ ให้ คำปรึกษา

รายชื่อผู้ร่วมโครงการ (ระบุชื่อ นามสกุล ตำแหน่ง เบอร์โทร e-mail)	หน้าที่ รับผิดชอบใน โครงการ	องค์ความรู้/ เทคโนโลยี/นวัตกรรม ที่รับผิดชอบใน โครงการ	ประสบการณ์ ทำงานที่เกี่ยวข้อง กับโครงการ (แบบย่อ)
(2) นางสาวศศิธร คงทอง ตำแหน่ง หัวหน้าฝ่ายพันธกิจวิจัยเพื่อสังคม / นักวิชาการศึกษานานาชาติ สำนักวิจัยและ พัฒนา มหาวิทยาลัยสงขลานครินทร์ โทรศัพท์ 074-286965 มือถือ 091-031-7114 Email : sasitorn.k@psu.ac.th	ผู้จัดการ คลินิกเทคโนโลยี	- บริการให้คำปรึกษา ด้านเทคโนโลยีและ นวัตกรรม - บูรณาการภารกิจทั้ง หน่วยงานภาคี ภายใน และภายนอกโดยมี ฝ่ายพันธกิจวิจัยเพื่อ สังคมเป็นฐาน - เชื่อมโยงการทำงาน ร่วมกับแหล่งทุนต่าง ๆ	กำกับ/ดูแล การ ประสานงานและ บริการให้ คำปรึกษาแบบ ครบวงจร
(3) นายธนทรัพย์ ลิ้มประรังษี ตำแหน่ง นักวิชาการอุดมศึกษา สำนักวิจัยและพัฒนา มหาวิทยาลัยสงขลานครินทร์ โทรศัพท์ 074-286943 มือถือ 095-439-5547 Email : tanasub.l@psu.ac.th	ผู้ประสานงาน คลินิกเทคโนโลยี	- บริการให้คำปรึกษา ด้านเทคโนโลยีและ นวัตกรรม - บูรณาการร่วมกับ หน่วยงานภาคี - เทคโนโลยีการ ออกแบบสื่อ social	ประสานงาน/ บริการให้ คำปรึกษา

4. **ลักษณะโครงการ** : โปรดใส่เครื่องหมาย ใน ที่ต้องการ

เป็นโครงการต่อเนื่อง (เริ่มดำเนินการปี..พ.ศ..2547..)

เป็นโครงการใหม่

5. **หลักการและเหตุผล** :

(คำอธิบายชี้แจงเหตุผลความจำเป็นที่ต้องดำเนินโครงการดังกล่าว)

เครือข่ายคลินิกเทคโนโลยีที่ส่งข้อเสนอโครงการต่อเนื่อง ให้สรุปผลการดำเนินงานในปีงบประมาณที่ผ่านมา ทั้งในส่วนของ
กระบวนการดำเนินงาน ผลผลิต ผลลัพธ์ ผลกระทบ ความร่วมมือกับ อว.ส่วนหน้า การทำงานร่วมกับจังหวัด ระบบการบริหาร
จัดการเครือข่ายคลินิกเทคโนโลยีภายในหน่วยงาน เพื่อกำกับ ติดตามโครงการต่าง ๆ ที่ได้รับการสนับสนุนงบประมาณจาก
แพลตฟอร์มของคลินิกเทคโนโลยี

(หรือสามารถอธิบายแนวทางการดำเนินงานอื่นๆ เพิ่มเติมได้เช่น

➤ แนวทางการดำเนินงานของการบริการให้คำปรึกษาและข้อมูลทางเทคโนโลยีเพื่อชุมชนและผู้ประกอบการธุรกิจชุมชนเพื่อ
การเปลี่ยนแปลงที่ดีขึ้นด้านเศรษฐกิจ สังคม สุขภาพและสิ่งแวดล้อม.....

(อาจใช้ Theory of change อธิบายถึงปัญหาที่พบ→กิจกรรมการบริการให้คำปรึกษาและข้อมูลทางเทคโนโลยีที่ต้องทำ
→เป้าหมายที่ต้องการ)

“งานคลินิกเทคโนโลยี” อยู่ภายใต้ ฝ่ายพันธกิจวิจัยเพื่อสังคม สำนักวิจัยและพัฒนา มหาวิทยาลัยสงขลานครินทร์ (ม.อ.) หรือ “คลินิกเทคโนโลยี ฯ ม.อ.” เป็นเครือข่ายการทำงานภายใต้บันทึกข้อตกลงความร่วมมือเพื่อการถ่ายทอดเทคโนโลยีสู่ชุมชน “คลินิกเทคโนโลยี” (ตั้งแต่ปี พ.ศ. 2547) ซึ่งปัจจุบันสำนักงานปลัดกระทรวงการอุดมศึกษา วิทยาศาสตร์ วิจัยและนวัตกรรม (สป.อว.) โดย กลุ่มส่งเสริมธุรกิจเทคโนโลยี และนวัตกรรม (ธท.) กองส่งเสริมและประสานเพื่อประโยชน์ทางวิทยาศาสตร์ วิจัยและนวัตกรรม (กปว.) ได้ดำเนินกิจกรรมการส่งเสริมการนำวิทยาศาสตร์ เทคโนโลยี และนวัตกรรม (วทน.) เพื่อเพิ่มศักยภาพการผลิตและเศรษฐกิจชุมชน ที่สอดคล้องกับยุทธศาสตร์ด้านอุดมศึกษา วิทยาศาสตร์ วิจัยและนวัตกรรม (อววน.) มุ่งเน้นการขับเคลื่อนเศรษฐกิจภายใต้ BCG โมเดล ได้แก่ Bio Economy Circular Economy และ Green Economy ซึ่งมี 4 ยุทธศาสตร์ (ยุทธศาสตร์ที่ 4 การวิจัยและสร้างนวัตกรรมเพื่อการพัฒนาเชิงพื้นที่และลดความเหลื่อมล้ำ) มีแผนด้านวิทยาศาสตร์ วิจัยและนวัตกรรม (แผน ววน.) ของประเทศ พ.ศ. 2566 - 2570 ที่จัดทำโดย สำนักงานคณะกรรมการส่งเสริมวิทยาศาสตร์ วิจัยและนวัตกรรม (สกสว.) ประกอบด้วย ยุทธศาสตร์ 14 แผนงาน สำคัญ 25 แผนงาน 54 แผนงานย่อย และมี “อว.ส่วนหน้า” หรือ หน่วยปฏิบัติการส่วนหน้าของ อว. เป็นนโยบายสำคัญของรัฐมนตรีว่าการกระทรวง อว. ภายใต้โครงการขับเคลื่อนไทยไปด้วยกันของรัฐบาล มีภารกิจสำคัญในการจัดทำแผนงาน/โครงการด้าน อววน. เพื่อขับเคลื่อนยุทธศาสตร์จังหวัด/กลุ่มจังหวัด/ภูมิภาค ส่งเสริม สนับสนุนจังหวัดในการนำ อววน. ไปพัฒนาจังหวัด

เมื่อวันที่ 21 พฤศจิกายน 2565 สป.อว. ได้ลงนามบันทึกข้อตกลงความร่วมมือ “การขับเคลื่อนและส่งเสริมการใช้ประโยชน์ วิทยาศาสตร์ วิจัย และนวัตกรรมเพื่อการพัฒนาจังหวัด” กับมหาวิทยาลัยเครือข่ายทั่วประเทศ เพื่อร่วมกันจัดทำแผนงาน/โครงการเพื่อการใช้ประโยชน์ด้านวิทยาศาสตร์ วิจัย และนวัตกรรม (ววน.) ที่สอดคล้องกับความต้องการและยุทธศาสตร์การพัฒนาพื้นที่ เกิดการขับเคลื่อนกิจกรรมและแผนงาน/โครงการสู่ผลการดำเนินงานอย่างเป็นรูปธรรมและต่อเนื่อง มีระยะเวลาความร่วมมือ 5 ปี โดย สป.อว. และสถาบันอุดมศึกษาจะร่วมกันกำหนดกรอบและแนวทางความร่วมมือในการจัดทำ แผนงาน/โครงการข้างต้นกับจังหวัด/กลุ่มจังหวัด/ภูมิภาค ส่งเสริมปฏิบัติอย่างเป็นรูปธรรมพร้อมทั้งติดตามการดำเนินกิจกรรมและแผนงาน/โครงการ โดยใช้กลไกของ อว.ส่วนหน้า ที่มีทุกจังหวัดเป็นหน่วยในการจัดทำแผนงาน/โครงการ ร่วมกับหน่วยงานในสังกัด อว. ในพื้นที่ และหน่วยงานในจังหวัด โดยมีเป้าหมายสำคัญคือการนำแผนงาน/โครงการด้าน ววน. ไปสู่แผนพัฒนาจังหวัด

กปว. ได้ดำเนินการตามนโยบาย ONE Route โดยจัดประชุมเครือข่ายประกอบด้วย เครือข่ายคลินิกเทคโนโลยี (ClinicTech) เครือข่ายอุทยานวิทยาศาสตร์ภูมิภาค (Scipark) เครือข่ายหน่วยบ่มเพาะวิสาหกิจในสถาบันอุดมศึกษา (UBI) เครือข่ายศูนย์ความเป็นเลิศ (CoE) และ เครือข่ายคูปองวิทย์เพื่อโอท็อป (STI OTOP Upgrade) เพื่อร่วมกันจัดทำ “แผนปฏิบัติการขับเคลื่อนและส่งเสริมการใช้ประโยชน์ ววน. ส่งเสริมพัฒนาภูมิภาค 5 ภูมิภาค ประจำปี 2567 - 2570” เพื่อกำหนดแนวทางในการขับเคลื่อนและส่งเสริมการใช้ประโยชน์ ววน. ภายใต้บันทึกข้อตกลงความร่วมมือข้างต้น ได้กรอบและแนวทางของห่วงโซ่คุณค่า (Value Chain) ที่จะสนับสนุนงบประมาณภายใต้แพลตฟอร์มต่าง ๆ ของ กปว. ใน 5 ภูมิภาค [ดูรายละเอียดเพิ่มเติมได้จาก “คู่มือ แนวทางการจัดทำข้อเสนอโครงการเพื่อขอรับการสนับสนุนงบประมาณภายใต้กิจกรรมส่งเสริมการนำวิทยาศาสตร์ เทคโนโลยีและนวัตกรรมเพื่อเพิ่มศักยภาพการผลิตและเศรษฐกิจชุมชน ประจำปีงบประมาณ พ.ศ. 2568 โดย ธท. กปว. สป.อว.]

ผลการดำเนินงานในปี พ.ศ. 2567 มีผลผลิต/ผลลัพธ์ของโครงการ 2 ประเภท คือ 1) ผู้รับบริการคำปรึกษา จำนวน 205 คน และ 2) ผู้รับบริการข้อมูลเทคโนโลยี จำนวน 199 คน รวมทั้งสิ้น จำนวน 404 คน ทั้งนี้ กลุ่มเป้าหมาย 1 คน สามารถนับซ้ำได้จากการขอรับบริการมากกว่า 1 กิจกรรม สรุปเป็นข้อมูลได้ดังตารางที่ 1

ตารางที่ 1 แสดงจำนวนกิจกรรมในขอบเขตงานของแผนงานการบริการให้คำปรึกษาและข้อมูลเทคโนโลยีตามช่องทางการให้บริการของคลินิกเทคโนโลยี ฯ ม.อ. และจำนวนผู้รับบริการ ประจำปีงบประมาณ พ.ศ. 2567

ขอบเขตงาน ฯ	จำนวนกิจกรรมในแต่ละขอบเขตงาน ฯ ตามช่องทางการให้บริการ					จำนวนผู้รับบริการ (คน)
	Walk in (#1)	Walk out (#2)	โทรศัพท์/Line /FB (#3)	Online (#4)	อื่น ๆ (#5)	
(1)	0	11	0	3	0	↑ 404
(2)	0	5	0	0	0	
(3)	0	0	0	0	0	↓
(4)	0	10	0	0	6	
(5)	0	7	0	1	0	
(6)	← ดำเนินการตามแผน →					
รวม	0	33	0	4	6	
> 43 กิจกรรม						

หมายเหตุ

- คำอธิบายขอบเขตงาน ฯ

- (1) ให้บริการคำปรึกษา และ/หรือ ข้อมูลทางเทคโนโลยี โดยรวบรวมข้อมูลจากอาจารย์/นักวิจัย/ผู้เชี่ยวชาญ และจัดทำเป็นฐานข้อมูลอย่างง่ายเพื่อประกอบการใช้งาน รวมถึงบันทึกในระบบ CMO
- (2) การลงพื้นที่ และ/หรือ ติดต่อ เพื่อสอบถามข้อมูลต่าง ๆ ติดตามความก้าวหน้าของโครงการ จัดทำแผนวิทยาสตร์ชุมชน แผนวิทยาสตร์กลุ่มที่มุ่งเน้นการนำ วทน. ไปพัฒนา เพื่อใช้เป็นแนวทางในการดำเนินงานตามแพลตฟอร์ม BCE แพลตฟอร์ม SCI และ แพลตฟอร์ม NCB เพื่อค้นหาอาสาสมัคร วิทยาสตร์และเทคโนโลยี (อศวท.)
- (3) การจัดการทรัพยากรหรือออกหน่วยเคลื่อนที่ร่วมกับหน่วยงานจังหวัด หรือการจัดกิจกรรมร่วมกับหน่วยงานในพื้นที่ ภายใต้ภารกิจประสานการดำเนินงานร่วมกับรองผู้ว่าราชการจังหวัดสงขลาที่เป็นผู้บริหารวิทยาสตร์ระดับสูง (PCSO) และ/หรือจังหวัดอื่น ๆ ตามพื้นที่ของโครงการ
- (4) การเข้าร่วมประชุม หรือ ร่วมจัดนิทรรศการกับ สป.อว ส่วนงานภายใน ม.อ. และเครือข่ายมหาวิทยาลัยอื่น ๆ
- (5) การประชุมร่วมกับหน่วยปฏิบัติการส่วนหน้าของกระทรวง อว. ในการสนับสนุนการพัฒนาจังหวัดเพื่อขับเคลื่อนไทยไปด้วยกัน (อว.ส่วนหน้า) ประจำจังหวัดสงขลา และ หน่วยปฏิบัติการเครือข่าย อว. ระดับภาค ภาคใต้ (ปค.ภาคใต้)
- (6) การบริหารจัดการทางการเงิน การงบประมาณ การติดตาม ประเมินผลและรายงานผลตามเงื่อนไขของแผนงานนี้และแผนงานอื่น ๆ ที่ได้รับการสนับสนุน

- ความหมายของช่องทางการให้บริการ

- (#1) Walk in คือ ผู้รับบริการเข้ามาที่สำนักงานของคลินิกเทคโนโลยี ฯ ม.อ.
 - (#2) Walk out คือ คลินิกเทคโนโลยี ฯ ม.อ. ลงพื้นที่ติดตาม/สังเกตการณ์ การดำเนินกิจกรรมของโครงการต่าง ๆ และ/หรือ ไปจัดนิทรรศการนอกสถานที่ รวมทั้งการประชุมร่วมกับหน่วยงานอื่น
 - (#3) โทรศัพท์/Line/FB คือ การให้บริการของคลินิกเทคโนโลยี ฯ ม.อ. ที่ติดต่อไปยังผู้รับบริการ หรือ ผู้รับบริการติดต่อขอรับบริการผ่านโทรศัพท์ และ/หรือ Line (ผลการปฏิบัติงานจริงมีหลายกิจกรรม แต่ยังไม่ได้จัดเก็บข้อมูลไว้เป็นหลักฐาน)
 - (#4) Online คือ การบริการให้คำปรึกษาผ่านช่องทาง Online เช่น Zoom เป็นต้น
 - (#5) อื่น ๆ คือ - บุคคล (คลินิกเทคโนโลยี ฯ ฝากคำปรึกษา และ/หรือ ข้อมูลเทคโนโลยี ไปกับบุคคลอื่นเพื่อนำไปให้ผู้รับบริการ)
- คณะกรรมการคลินิกเทคโนโลยี เป็นวิทยากรให้บริการคำปรึกษา และ/หรือ ข้อมูลเทคโนโลยี
- [>] เครื่องหมายมากกว่า : แต่ละกิจกรรมมีการดำเนินงานมากกว่า 1 ครั้ง

และมีผลการประเมินความพึงพอใจในแต่ละด้าน เฉลี่ยโดยรวมจากผู้รับบริการ จำนวน 205 คน คิดเป็นร้อยละ ดังนี้

(1) ด้านกระบวนการ ขั้นตอนการให้บริการ ประกอบด้วย			
(1.1) “มีช่องทางการให้บริการที่หลากหลาย”	ร้อยละ	93.17	
(1.2) “การให้บริการขั้นตอน ไม่ยุ่งยาก ซับซ้อน”	ร้อยละ	93.17	
(1.3) “การให้บริการมีความสะดวก รวดเร็ว”	ร้อยละ	93.07	
(2) เจ้าหน้าที่ผู้ให้บริการ ประกอบด้วย			
(2.1) “ให้บริการด้วยความสุภาพ เต็มใจ ยินดี”	ร้อยละ	95.22	
(2.2) “ให้บริการด้วยความสะดวก รวดเร็ว”	ร้อยละ	91.22	
(2.3) “ให้บริการตอบข้อซักถามปัญหาได้น่าเชื่อถือ”	ร้อยละ	88.68	
(3) ด้านข้อมูล ประกอบด้วย			
(3.1) “ได้รับความรู้เพิ่มขึ้น”	ร้อยละ	94.34	
(3.2) “ข้อมูลมีความถูกต้องตรงความต้องการ”	ร้อยละ	91.61	
(3.3) “ข้อมูลที่ได้รับมีประโยชน์”	ร้อยละ	92.59	
(4) ภาพรวมความพึงพอใจในการให้บริการ	ร้อยละ	92.88	

นอกจากนั้น ยังมีการประเมินผลจำนวนผู้รับบริการที่นำความรู้ไปใช้ประโยชน์ในลักษณะต่าง ๆ จากจำนวน 205 คน คิดเป็นร้อยละ ดังนี้

• เพิ่มรายได้	จำนวน	95 คน	คิดเป็นร้อยละ	46
• ลดรายจ่าย	จำนวน	21 คน	คิดเป็นร้อยละ	10
• คุณภาพชีวิต	จำนวน	23 คน	คิดเป็นร้อยละ	11
• แก้ปัญหาเทคโนโลยี	จำนวน	66 คน	คิดเป็นร้อยละ	33

ต่อมา เมื่อวันที่ 23 กันยายน 2567 สป.อว. โดย ธท. กปว. ได้ประกาศรับข้อเสนอโครงการเบื้องต้น (Project Brief) การส่งเสริมการนำ วทน. เพื่อเพิ่มศักยภาพการผลิตและเศรษฐกิจชุมชน ประจำปี พ.ศ. 2568 ภายใต้งบ 4 แพลตฟอร์ม ได้แก่

- (1) บริการให้คำปรึกษาและข้อมูลเทคโนโลยี (Technology Consulting Service : TCS)
- (2) พัฒนาขีดความสามารถเครือข่าย (Network Capacity Building : NCB)
- (3) เพิ่มศักยภาพธุรกิจชุมชน (Building Community Enterprise : BCE)
- (4) บ่มเพาะหมู่บ้านวิทยาศาสตร์ (Science Community Incubator : SCI)

คลินิกเทคโนโลยี ฯ ม.อ. จึงได้ประสานงานไปยังเครือข่ายต่าง ๆ ทั้งภายในและภายนอก ม.อ. เพื่อหา กลุ่มเป้าหมาย ดังนี้

- เครือข่ายหน่วยงานระดับพื้นที่ กลุ่มเกษตรกร กลุ่มวิสาหกิจชุมชน และ แกนนำชุมชนต่าง ๆ ในพื้นที่จังหวัดสงขลา

- อาจารย์/นักวิจัย จากทุกคณะ/ส่วนงาน ทุกวิทยาเขตของ ม.อ.

- งานประชาสัมพันธ์เผยแพร่ผลงานวิจัย สำนักวิจัย ฯ โดยประสานงานกับเจ้าหน้าที่ประชาสัมพันธ์ให้ประกาศเชิญชวน (ผ่านช่องทางต่าง ๆ) ไปยังอาจารย์/นักวิจัยบูรณาการภาคนำองค์ความรู้ ผลงานวิจัยและพัฒนาด้านวิทยาศาสตร์ เทคโนโลยี และนวัตกรรม (วทน.) รวมถึงหลักการบริหารธุรกิจที่เหมาะสม ไปถ่ายทอดสู่ชุมชน อาจเป็นกลุ่มเกษตรกร กลุ่มแม่บ้าน กลุ่มอาชีพ หรือกลุ่มผู้ประกอบการตาม pain point หรือประเด็นโจทย์/ปัญหา/ความต้องการของแต่ละกลุ่ม เพื่อร่วมกันพัฒนาเศรษฐกิจชุมชนภายใต้หลักปรัชญาของเศรษฐกิจพอเพียง นำไปสู่การพัฒนาคุณภาพชีวิต ลดรายจ่าย เพิ่มรายได้ ซึ่งสามารถจำแนกการพัฒนาออกเป็น 4 ด้าน ได้แก่ 1) การพัฒนาเครือข่ายในการให้บริการ 2) การพัฒนาคน 3) การพัฒนาสินค้าและบริการ และ 4) การพัฒนาชุมชน/พื้นที่ เพื่อให้คนในชุมชนได้เพิ่มขีดความสามารถ และมีโอกาสเข้าถึงภาคการผลิต การแปรรูป และการตลาด มีส่วนร่วมในการยกระดับสินค้าและบริการของผู้ประกอบการให้มีมาตรฐานนับเป็นการอนุรักษ์ภูมิปัญญาท้องถิ่นด้วยการนำ วทน. ไปเติมเต็ม/ต่อยอด ส่งผลให้ชุมชนโดยภาพรวมมีความเข้มแข็งตลอดห่วงโซ่คุณค่า หรือ Value Chain (VC) สำหรับพื้นที่ภาคใต้ ต่อไปนี้

SO-01 ท่องเที่ยวเชิงสุขภาพ

SO-02 ท่องเที่ยวสร้างสรรค์เชิงอนุรักษ์ และการท่องเที่ยวทางทะเลมูลค่าสูง

High-value marine tourism

SO-03 พืชพื้นถิ่น : ขมิ้นชัน/ฟ้าทะลายโจร/พริกไทย/มะระขี้นก/ดอกดาหลา/กระวาน/กระท่อม /หน่อไม้/ผักเหลียง ฯลฯ

SO-04 ผลไม้ : มังคุด/ทุเรียน/จำปาตะ/กล้วยหอมทอง/สละ/ส้มโอ/ลองกอง/โกโก้/กาแฟ /ตะลิงปลิง/ส้มควาย ฯลฯ

SO-05 ปศุสัตว์ : โคเนื้อ/แพะ/แกะ/นกกนางแอ่น/ไก่พื้นเมือง ฯลฯ

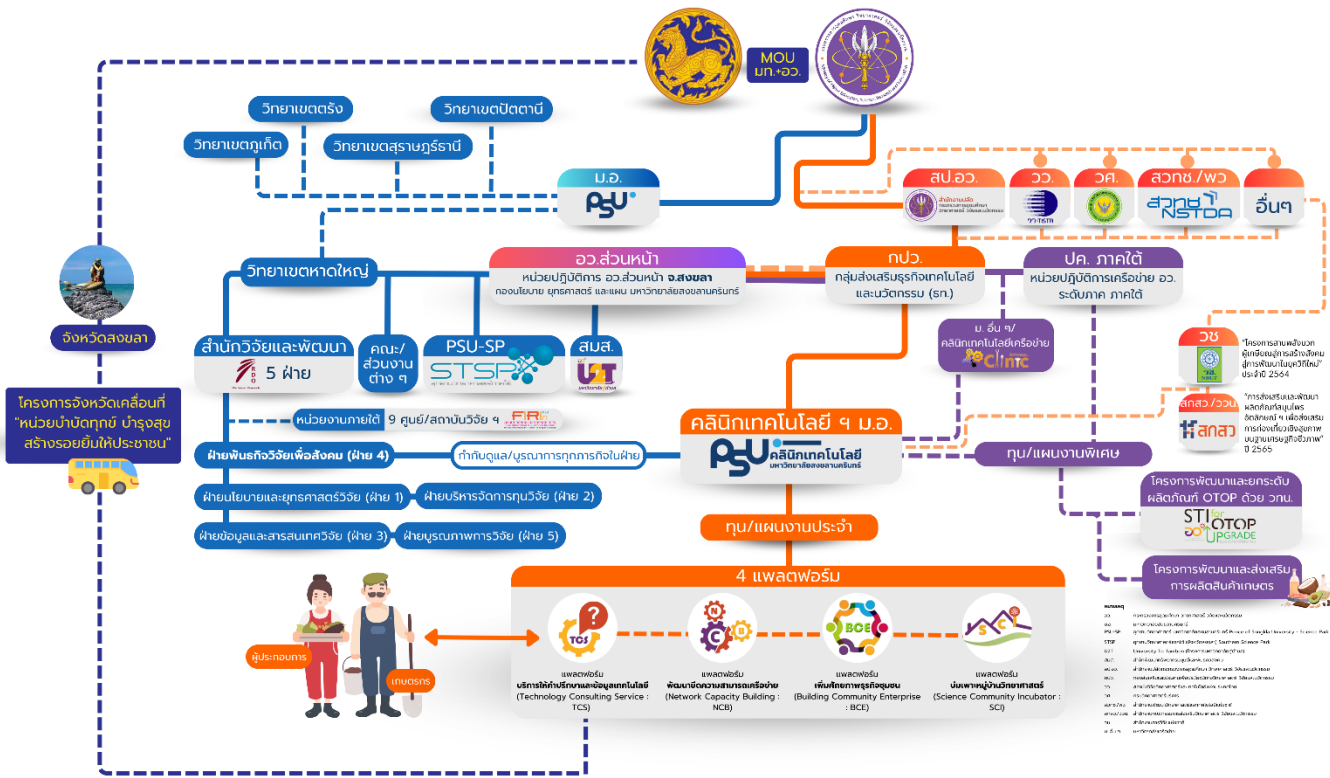
SO-06 ประมง : กุ้ง/ปู/ปลา (ปลาสวยงาม/ปลาเศรษฐกิจ/ปลากะพง)/สาหร่าย/ปลิงทะเล ฯลฯ

SO-07 ปาล์มน้ำมัน : (รวมทั้ง น้ำมันปาล์มแดง)

SO-08 ยางพารา

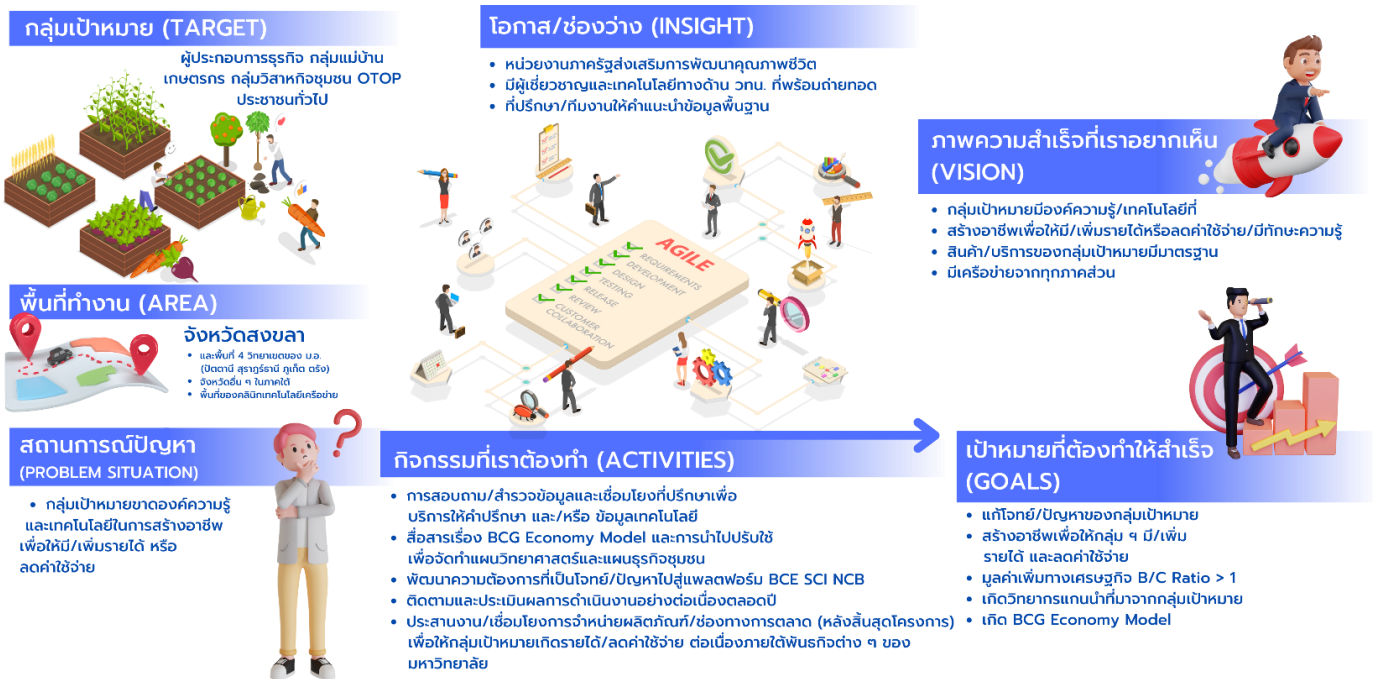
คลินิกเทคโนโลยี ฯ ม.อ. ได้กำหนดให้อาจารย์/นักวิจัย/ผู้เชี่ยวชาญ ที่สนใจของ ม.อ. ทั้ง 5 วิทยาเขต เลือกจัดทำ Project Brief ใน 3 แพลตฟอร์ม คือ BCE SCI และ NCB และมอบหมายให้ผู้ประสานงานคลินิกเทคโนโลยี รวบรวมข้อมูล Project Brief และเอกสารสำคัญที่เกี่ยวข้องจากผู้สนใจส่ง พร้อมกับบันทึกรายละเอียดในระบบ Clinic Monitoring Online : CMO ภายในวันที่ 23 กันยายน 2567

คลินิกเทคโนโลยี ฯ ม.อ. มีเครือข่ายการทำงานจากทุกภาคีเพิ่มขึ้นอย่างต่อเนื่อง ส่งผลให้สามารถบูรณาการภารกิจต่าง ๆ เพื่อร่วมกันพัฒนาให้เกิดกิจกรรม/โครงการที่มีประสิทธิภาพและประสิทธิผล บรรลุตามวัตถุประสงค์ของกลุ่มเป้าหมาย แหล่งทุน และ ผู้รับผิดชอบโครงการ ซึ่งล้วนตอบสนองต่อนโยบายของ ธท. กปว. สป.อว. และ ม.อ. หรือ แม้กระทั่งหน่วยงานอื่น ๆ ที่เป็นเครือข่ายภายใต้ อว.



แผนภาพแสดงการประสานงาน “เครือข่ายภายใน ม.อ.”
 “ความเชื่อมโยงของแหล่งทุน” และ “ภาคที่เป็นกลุ่มเป้าหมาย”

➤ แนวทางการดำเนินงานของการบริการให้คำปรึกษาและข้อมูลทางเทคโนโลยีเพื่อชุมชนและผู้ประกอบการ
 ธุรกิจชุมชนเพื่อการเปลี่ยนแปลงที่ดีขึ้นด้านเศรษฐกิจ สังคม สุขภาพและสิ่งแวดล้อม



แผนภาพแสดงแนวทางการดำเนินงานของการบริการให้คำปรึกษาและข้อมูลทางเทคโนโลยี

ดังนั้น ในปี พ.ศ. 2568 คลินิกเทคโนโลยี ฯ ม.อ. จึงได้รับข้อมูล Project Brief ที่อาจารย์/นักวิจัย ม.อ. เป็นผู้รับผิดชอบโครงการ ใน 3 แพลตฟอร์ม จำนวนทั้งสิ้น 11 โครงการ จำแนกได้ดังนี้ (1) BCE จำนวน 7 โครงการ (โครงการใหม่) (2) SCI จำนวน 3 โครงการ (โครงการใหม่) และ (3) TCS “โครงการบริการให้คำปรึกษาและข้อมูลเทคโนโลยี ปี 2568” อีก 1 โครงการ (โครงการต่อเนื่อง)

คลินิกเทคโนโลยี ฯ ม.อ. จึงเห็นควรเสนอขอรับการสนับสนุนงบประมาณประจำปี พ.ศ. 2568 จาก จท. กปว. สป.อว. เพื่อจะได้ดำเนินงานต่อเนื่องต่อไป

สรุปจำนวนข้อเสนอโครงการฉบับสมบูรณ์ (Full Project) ข้อเสนอโครงการเบื้องต้น (Project Brief) ที่ขอรับการสนับสนุนงบประมาณภายใต้งานคลินิกเทคโนโลยี ประจำปีงบประมาณ พ.ศ. ๒๕๖๘

จำนวน ๓ แพลตฟอร์ม ๑๑ โครงการ

[แพลตฟอร์มการบริการให้คำปรึกษาและข้อมูลเทคโนโลยี (TCS) แพลตฟอร์มเพิ่มศักยภาพธุรกิจชุมชน (BCE) แพลตฟอร์มบ่มเพาะหมู่บ้านวิทยาศาสตร์ (SCI)]

ลำดับ	Project	ผู้รับผิดชอบโครงการ/สังกัด	พื้นที่/กลุ่มเป้าหมาย	VC	งบประมาณ (บาท)
(๑) แพลตฟอร์ม TCS จำนวน ๑ โครงการ (Full Project)					
๑	โครงการบริการให้คำปรึกษาและข้อมูลเทคโนโลยี	รศ. ดร.ศุภศิลป์ มณีรัตน์ - ผู้อำนวยการสำนักวิจัยและพัฒนา ม.อ. - ผู้อำนวยการคลินิกเทคโนโลยี ฯ ม.อ.	พื้นที่ดำเนินการ เน้นจังหวัดที่ ม.อ. มีวิทยาเขตและมีผู้สูง Project Brief จำนวน ๒ จังหวัด ดังนี้ (ยกเว้นตรงและภูเก็ต ไม่มีผู้ส่ง Project Brief) ๑) จังหวัดสงขลา (พื้นที่หลัก) ๒) จังหวัดสุราษฎร์ธานี ๓) จังหวัดปัตตานี	อื่น ๆ	๒๕๐,๐๐๐
(๒) แพลตฟอร์ม BCE จำนวน ๗ โครงการ (Project Brief)					
วิทยาเขตหาดใหญ่					
๒	การถ่ายทอดเทคโนโลยีการผลิตเมล็ดโกโก้แห้งให้ได้คุณภาพ	รศ. ดร.จันทิมา ชั่งสิริพร สาขาวิชาวิศวกรรมเคมี คณะวิศวกรรมศาสตร์	(๑) วิสาหกิจชุมชน ๙ ไร่ เกษตรอินทรีย์ ๑๒๓/๒ หมู่ ๖ ต.ทุ่งใหญ่ อ.หาดใหญ่ จ.สงขลา (๒) กลุ่มเกษตรกรผู้ผลิตและแปรรูปผลโกโก้ อ.สะเดา จ.สงขลา	SO-๐๔	๒๕๐,๐๐๐
๓	การยกระดับแหล่งท่องเที่ยวเชิงสุขภาพตำบลหัวเขาให้เป็น เส้นทางท่องเที่ยวที่นำไปสู่การลดการปล่อยคาร์บอน	รศ. ดร.ล้อมพงศ์ กลิ่นนารี สาขาวิชาวิทยาศาสตร์ชีวภาพ คณะวิทยาศาสตร์	วิสาหกิจชุมชน ECOTOURISM SONGKHLA THAILAND ตำบล บ่อยาง อ.เมือง จังหวัดสงขลา และพื้นที่ ตำบล หัวเขา อำเภอสิงหนคร จังหวัดสงขลา	SO-๐๑	๒๔๔,๗๗๕
๔	หมู่บ้านเพาะเลี้ยงเนื้อเยื่อกล้วยอย่างง่าย	รศ. ดร.ล้อมพงศ์ กลิ่นนารี สาขาวิชาวิทยาศาสตร์ชีวภาพ คณะวิทยาศาสตร์	ศูนย์เรียนรู้ชุมชนบ้านทุ่งยาว ม. ๑๑ ตำบลโคกม่วง อำเภอเขาชัยสน จังหวัดพัทลุง	SO-๐๔	๒๓๕,๕๘๐
๕	การส่งเสริมเศรษฐกิจท้องถิ่นท่องเที่ยวชุมชนสงขลา ผ่าน วัฒนธรรมขับเคลื่อนข้อมูล Promoting the Local Economy of Songkhla's Community-Based Tourism through Data-Driven Cultural Initiatives	ผศ. ดร.จิตชนก โชคสุชาติ สาขาวิชาวิทยาศาสตร์การคำนวณ คณะวิทยาศาสตร์	(๑) วิสาหกิจชุมชนท่องเที่ยวบ้านเกิดหลวงปู่ทวด บ้านเสียบ ที่อยู่ ท้องที่ตามรอยบ้านเกิดหลวงปู่ทวด ต.ดีหลวง อ.สทิงพระ จ.สงขลา (๒) วิสาหกิจชุมชนตาลโตนด โหนด นา เล ตำบล ท่าหิน อำเภอ สทิงพระ สงขลา	SO-๐๒	๑๐๐,๐๐๐

จำนวน ๓ แพลตฟอร์ม ๑๑ โครงการ

[แพลตฟอร์มการบริการให้คำปรึกษาและข้อมูลเทคโนโลยี (TCS) แพลตฟอร์มเพิ่มศักยภาพธุรกิจชุมชน (BCE) แพลตฟอร์มบ่มเพาะหมู่บ้านวิทยาศาสตร์ (SCI)]

ลำดับ	Project	ผู้รับผิดชอบโครงการ/สังกัด	พื้นที่/กลุ่มเป้าหมาย	VC	งบประมาณ (บาท)
๖	โครงการเพิ่มศักยภาพด้านการผลิตและธุรกิจให้ชุมชนผู้ปลูกมันชัน : วิชากิจชุมชนแปรรูปผลิตภัณฑ์ชุมชนบ้านเขาน้อย	ดร.อชิป สุกุลเมือก สาขาวิชาเภสัชเวชและเภสัชพฤกษศาสตร์คณะเภสัชศาสตร์	วิชากิจชุมชนแปรรูปผลิตภัณฑ์ชุมชนบ้านเขาน้อย เลขที่ ๔๔ ต.ย่านซื่อ อ.ควนโดน จ.สตูล	SO-๐๓	๒๕๐,๐๐๐
วิทยาเขตปัตตานี					
๗	การพัฒนานวัตกรรมและเทคโนโลยีการแปรรูปผลิตภัณฑ์อัตลักษณ์จำปาตะ อำเภอบะบ้าย้อย จังหวัดสงขลา	นางมาเรียม นนกาบารี นักวิชาการอุดมศึกษา สำนักส่งเสริมและบริการวิชาการ ม.อ.ปัตตานี	กลุ่มวิชากิจชุมชนแม่บ้านสวนอินพัฒนา เลขที่ ๘๗/๓ ม.๖ ต.เปียน อ.บะบ้าย้อย จ.สงขลา	SO-๐๔	๒๕๐,๘๐๐
วิทยาเขตสุราษฎร์ธานี					
๘	นวัตกรรมการปลูกแตงโมแหลมทราย เพื่ออนุรักษ์และส่งเสริมการเกษตรปลูกพืชในดินทราย หุ่นไล่ไช	นางมาเรียม นนกาบารี นักวิชาการอุดมศึกษา สำนักส่งเสริมและบริการวิชาการ ม.อ.ปัตตานี	กลุ่มวิชากิจชุมชนแม่บ้านสวนอินพัฒนา เลขที่ ๘๗/๓ ม.๖ ต.เปียน อ.บะบ้าย้อย จ.สงขลา	SO-๐๔	๒๕๐,๘๐๐
(๓) แพลตฟอร์ม SCI จำนวน ๖ โครงการ					
๙	การใช้ของเสียเปลือกกล้วยเลี้ยงหนอนแมลงวันลายสำหรับผลิตอาหารสัตว์	นายศุภชัย รักรวงศ์ นักวิชาการอุดมศึกษา สำนักงานพัฒนาพื้นที่ทุ่งไผ่ สถาบันชั้นสูง เพื่อความมั่นคงทางอาหารแห่ง มหาวิทยาลัยสงขลานครินทร์	เกษตรกรที่สนใจจากชุมชนบ้านแหลมทราย ชุมชนบ้าน พุมเรียง ชุมชนตะกรบ ชุมชนไชยา และ ชุมชนท่าชนะที่สนใจ ทำความร่วมมือกับสถาบันชั้นสูงเพื่อความมั่นคงทางอาหาร แห่งมหาวิทยาลัยสงขลานครินทร์ ๙๙๙ ม.๕ ต.พุมเรียง อ.ไช ยา จ.สุราษฎร์ธานี	SO-๐๔	๒๐๐,๐๐๐

สรุปจำนวนข้อเสนอโครงการฉบับสมบูรณ์ (Full Project) ข้อเสนอโครงการเบื้องต้น (Project Brief) ที่ขอรับการสนับสนุนงบประมาณภายใต้งานคลินิกเทคโนโลยี ประจำปีงบประมาณ พ.ศ. ๒๕๖๘
จำนวน ๓ แพลตฟอร์ม ๑๑ โครงการ

[แพลตฟอร์มการบริการให้คำปรึกษาและข้อมูลเทคโนโลยี (TCS) แพลตฟอร์มเพิ่มศักยภาพธุรกิจชุมชน (BCE) แพลตฟอร์มบ่มเพาะหมู่บ้านวิทยาศาสตร์ (SCI)]

ลำดับ	Project	ผู้รับผิดชอบโครงการ/สังกัด	พื้นที่/กลุ่มเป้าหมาย	VC	งบประมาณ (บาท)
๑๐	หมู่บ้านวิทยาศาสตร์การผลิตปลิงทะเลครบวงจรเกาะยว น้อย	ดร.จิรพรรณ สัจจารักษ์ สาขาวิชาวาริชศาสตร์และนวัตกรรมการจัดการ คณะทรัพยากรธรรมชาติ	กลุ่มวิสาหกิจชุมชนปลิงทะเลมีดีเกาะยวน้อย ตำบลเกาะยวน้อย อำเภอเกาะยว จังหวัดพังงา ศูนย์วิจัยและพัฒนาการเพาะเลี้ยงสัตว์น้ำชายฝั่ง พังงา จังหวัดพังงา และคณะทรัพยากรธรรมชาติ มหาวิทยาลัยสงขลานครินทร์ จังหวัดสงขลา	SO-๐๖	๒๕๐,๐๐๐
๑๑	หมู่บ้านทุเรียนทรัพย์จะโหนด บ้านทุ่งสำน อ.จะนะ	รศ. ดร.อัจฉรา เท็งหนู ความเชี่ยวชาญที่เกี่ยวข้องกับโครงการ : การใช้ จุลินทรีย์และพัฒนาชีวภัณฑ์เพื่อการปรับปรุง ดิน การส่งเสริมการเจริญเติบโตของพืชและ ควบคุมศัตรูพืช	บ้านทุ่งสำน หมู่ที่๘ ตำบลจะโหนด อำเภอจะนะ จังหวัดสงขลา	SO-๐๔	๒๕๐,๐๐๐
				จำนวนขอรวม	๕๐๐,๐๐๐

หมายเหตุ กรอบห่วงโซ่คุณค่า (Value Chain : VC)

SO-๐๑ ท่องเที่ยวเชิงสุขภาพ

SO-๐๒ ท่องเที่ยวสร้างสรรค์เชิงอนุรักษ์ และการท่องเที่ยวทางทะเลมูลค่าสูง High-value marine tourism

SO-๐๓ พืชพื้นถิ่น : ขมิ้นชัน/ฟ้าทะลายโจร/พริกไทย/มะระขี้นก/ดอกดาหลา/กระวาน/กระท่อม/หน่อไม้/ผักเหลียง ฯลฯ

SO-๐๔ ผลไม้ : มังคุด/ทุเรียน/จำปาตะ/กล้วยหอมทอง/สละ/ส้มโอ/ลองกอง/โกโก้/กาแฟ/ตะลิงปลิง/ส้มควาย ฯลฯ

SO-๐๕ ปศุสัตว์ : โคเนื้อ/แพะ/แกะ/นกนางแอ่น/ไก่พื้นเมือง ฯลฯ

SO-๐๖ ประมง : กุ้ง/ปู/ปลา (ปลาสวยงาม/ปลาเศรษฐกิจ/ปลากะพง)/สาหร่าย/ปลิงทะเล ฯลฯ

SO-๐๗ ปาล์มน้ำมัน : (รวมทั้ง น้ำมันปาล์มแดง)

SO-๐๘ ยางพารา

6. วัตถุประสงค์ :

(คำอธิบาย : โปรดระบุ วัตถุประสงค์หลักข้อใด ข้อหนึ่ง หรือทั้ง 3 ข้อข้างต้น และหากมีวัตถุประสงค์มากกว่านี้ โปรดระบุเพิ่มเติม)

- (1) เพื่อส่งเสริมให้เครือข่ายคลินิกเทคโนโลยีพัฒนาการให้บริการให้คำปรึกษาและการให้บริการข้อมูลเทคโนโลยีให้กับกลุ่มเป้าหมายในพื้นที่
- (2) เพื่อให้เครือข่ายคลินิกเทคโนโลยีบริหารจัดการเครือข่ายได้อย่างมีประสิทธิภาพ
- (3) เพื่อให้เครือข่ายคลินิกเทคโนโลยีทำงานประสาน เชื่อมโยงกับหน่วยงานต่าง ๆ ของ อว. ที่มีอยู่ในพื้นที่

7. กลุ่มเป้าหมาย :

(คำอธิบาย : โปรดระบุ กลุ่มเป้าหมายที่ให้บริการ)

● ผู้ประกอบการธุรกิจ	จำนวน	10 คน
● กลุ่มแม่บ้าน เกษตรกร	จำนวน	70 คน
● กลุ่มวิสาหกิจชุมชน OTOP	จำนวน	25 คน
● ประชาชนทั่วไป	จำนวน	50 คน
	รวมจำนวน	145 คน

8. พื้นที่ดำเนินการ :

(คำอธิบาย : โปรดระบุ จังหวัดที่สถาบันฯที่เป็นคลินิกฯตั้งอยู่ และจังหวัดที่มอบหมายให้รับผิดชอบ (ถ้ามี))

พื้นที่ดำเนินการ 3 จังหวัด ดังนี้ (เน้นจังหวัดที่ ม.อ. มีวิทยาเขตและมีอาจารย์/นักวิจัยจัดส่งข้อเสนอโครงการเบื้องต้น ซึ่งปีนี้มีผู้ส่งข้อเสนอ ฯ เพียง 3 วิทยาเขต/จังหวัด ส่วนอีก 2 วิทยาเขต คือ ตรัง และภูเก็ต ไม่มีผู้ส่งข้อเสนอ ฯ)

- 1) จังหวัดสงขลา (พื้นที่หลักที่สำนักงานของคลินิกเทคโนโลยี ฯ ม.อ. ตั้งอยู่ตามสถานที่ตั้งข้างต้น)
- 2) จังหวัดสุราษฎร์ธานี (มีผู้ส่งข้อเสนอ ฯ)
- 3) จังหวัดปัตตานี (มีผู้ส่งข้อเสนอ ฯ)

นอกจากนี้ อาจมีพื้นที่เพิ่มเติม ตามโครงการที่ได้รับงบประมาณสนับสนุนหรือมีโจทย์/ปัญหาจากพื้นที่นั้น ๆ ได้อีกในอนาคต เช่น โครงการพัฒนาและส่งเสริมการผลิตสินค้าเกษตร และ/หรือ กลุ่มเกษตรกร/ผู้ประกอบการที่อยู่ต่างพื้นที่อาจขอรับบริการคำปรึกษา/ข้อมูลเทคโนโลยี ผ่าน โทร. Line Email Facebook และ website : <http://research.psu.ac.th> เป็นต้น

9. ระยะเวลาดำเนินการ :

(คำอธิบาย : โปรดระบุ วัน เดือน ปี พ.ศ. ที่เริ่มต้น - วัน เดือน ปี พ.ศ. สิ้นสุด)

เดือน ตุลาคม พ.ศ. 2567 – เดือน กันยายน พ.ศ. 2568

10. การดำเนินโครงการ :

10.1 กิจกรรมและวิธีดำเนินงาน ประกอบด้วย

กิจกรรม1) กิจกรรมการให้บริการคำปรึกษาและข้อมูลเทคโนโลยี

ช่องทาง/ วิธีการให้บริการ	คำปรึกษาด้านเทคโนโลยีที่มี ความเชี่ยวชาญ (ไม่น้อยกว่า 3 เรื่อง)	รายละเอียดเทคโนโลยี ที่จะให้บริการ (แบบย่อ)	เจ้าของเทคโนโลยี (ชื่อ/ที่อยู่/เบอร์โทรศัพท์/อีเมล)
<input checked="" type="checkbox"/> โทรศัพท์ หมายเลข : 0-7428-6943 0-7428-6965 095-4395547 วัน เวลาทำการ : 08.30 น. ถึงเวลา 16.30 น. (เว้น วันเสาร์ - อาทิตย์) ชื่อเจ้าหน้าที่ : นายธนทรัพย์ ลิ้มประรังษี <input checked="" type="checkbox"/> เว็บไซต์ : (1) http://techclinic.psu.ac.th (2) https://www.facebook.com/clinictech.psu	1. การแปรรูปอาหาร/เครื่องดื่ม/ ผลผลิตทางการเกษตร ข้าว/ ผัก/ผลไม้	แปรรูปเป็นขนม อาหาร เพื่อกินเอง เก็บถนอม และ/หรือเพื่อ ขาย	1. นางมาเรียมญา แนกบาร นักวิชาการอุดมศึกษา /นักโภชนาการ สำนักส่งเสริมและบริการวิชาการ ม.อ. วิทยาเขตปัตตานี และอาจารย์/นักวิจัยของคณะ อุตสาหกรรมเกษตร ม.อ. วิทยาเขตหาดใหญ่
	2. ผลิตภัณฑ์อาหารฮาลาล	แปรรูปเป็นขนม อาหารตามกระบวนการหรือมาตรฐาน ฮาลาล เพื่อกินเอง เก็บถนอม และ/หรือเพื่อขาย	อาจารย์/นักวิจัยของ คณะอุตสาหกรรมเกษตร ม.อ. วิทยาเขตหาดใหญ่
	3. การเพาะเห็ด/เกษตรอินทรีย์	เพาะเห็ดนางฟ้า เห็ดฟาง เห็ดครง เป็นต้น รวมถึงส่งเสริม การปลูกพืชผักสวนครัวแบบเกษตรอินทรีย์ ลด ละ เลิกการใช้ ปุ๋ยเคมี	ดร.พิณทิพย์ จันทรเทพ สาขาวิชาวิทยาการเกษตรและประมง คณะวิทยาศาสตร์และเทคโนโลยี
	4. การผลิต การจัดการสวน และ แปรรูปลองกอง	เริ่มตั้งแต่การปลูก ดูแลสวน การดูแลและจัดเก็บผลผลิต การตลาดเพื่อจำหน่ายผลสด การแปรรูป และการตลาด อื่น ๆ เพื่อต่อยอดให้ครบวงจร	1. ผศ. ดร.มณูญ ศิริบุษงค์ สาขาวิชาวิทยาการเกษตรและประมง

ช่องทาง/ วิธีการให้บริการ	คำปรึกษาด้านเทคโนโลยีที่มี ความเชี่ยวชาญ (ไม่น้อยกว่า 3 เรื่อง)	รายละเอียดเทคโนโลยี ที่จะให้บริการ (แบบย่อ)	เจ้าของเทคโนโลยี (ชื่อ/ที่อยู่/เบอร์โทรศัพท์/อีเมล)
<input checked="" type="checkbox"/> การบริการนอกสถานที่ (ระบุสถานที่/เรื่องให้บริการ ไม่น้อยกว่า 3 เรื่อง) : 1. จัดนิทรรศการร่วมกับจังหวัดหรือหน่วยงานอื่น แบบเคลื่อนที่ 2. การลงพื้นที่ ณ ที่ตั้งของกลุ่มเป้าหมายเพื่อสำรวจความต้องการ วทน. หรือองค์ความรู้อื่น ๆ <input checked="" type="checkbox"/> การประชาสัมพันธ์ช่องทางการรับบริการ (โปรตระบุ) : Facebook Fanpage website การจัด-นิทรรศการ/แจกแผ่นพับ การจัดรายการวิทยุ และการลงพื้นที่ร่วมประชุมกับกลุ่มเป้าหมาย/หน่วยงาน			2. ผศ. ดร.พวงทิพย์ แก้วทับทิม สาขาวิชาวิทยาศาสตร์ คณะวิทยาศาสตร์และเทคโนโลยี
	5. การผลิตแก๊สชีวภาพ	ตามเทคโนโลยีที่ กปว.สป.วท. ส่งเสริม	1. ผศ. ดร.มณูญ ศิริบุหงศ์ สาขาวิชาวิทยาการเกษตรและประมง คณะวิทยาศาสตร์และเทคโนโลยี 2. รศ. ดร.โอภาส พิมพา โครงการจัดตั้งคณะนวัตกรรมการเกษตรและประมง
	6. การเลี้ยงแพะ/แกะ/โค	การผลิตอาหารจากวัตถุดิบในท้องถิ่น การแปรรูป การตลาด เป็นต้น	1. ผศ. ดร.ไชยวรรณ วัฒนจันทร์ สาขาวิชานวัตกรรมการผลิตสัตว์และการจัดการ คณะทรัพยากรธรรมชาติ 2. รศ. ดร.โอภาส พิมพา โครงการจัดตั้งคณะนวัตกรรมการเกษตรและประมง
	7. วนเกษตร เช่น การเกษตรแบบผสมผสาน การเพิ่มความหลากหลายในสวนยาง	การจัดการสวน การปลูกพืชร่วมยาง การคัดเลือกพืชที่นำมาปลูก เป็นต้น	อาจารย์/นักวิจัยของคณะทรัพยากรธรรมชาติ
	8. สัมโอบุโก/ส้มโอทับทิมสยาม	เริ่มตั้งแต่การปลูก การทำปุ๋ยใช้เอง การดูแลสวน การดูแลและจัดเก็บผลผลิต การตลาดเพื่อจำหน่าย เป็นต้น	1. ดร.ไมตรี แก้วทับทิม สำนักส่งเสริมและบริการวิชาการ 2. ดร.ปฎิมาพร ปลอดภัย สาขาวิชานวัตกรรมการเกษตรและการจัดการ คณะทรัพยากรธรรมชาติ

ช่องทาง/ วิธีการให้บริการ	คำปรึกษาด้านเทคโนโลยีที่มี ความเชี่ยวชาญ (ไม่น้อยกว่า 3 เรื่อง)	รายละเอียดเทคโนโลยี ที่จะให้บริการ (แบบย่อ)	เจ้าของเทคโนโลยี (ชื่อ/ที่อยู่/เบอร์โทรศัพท์/อีเมล)
	9. ยางพารา	การแปรรูปน้ำยางพาราเป็นผลิตภัณฑ์ต่าง ๆ	อาจารย์/นักวิจัยของคณะทรัพยากรธรรมชาติ คณะวิทยาศาสตร์ และ คณะวิทยาศาสตร์และเทคโนโลยี
	10. การผลิตน้ำส้มควันไม้	กระบวนการผลิตน้ำส้มควันไม้พร้อมใช้ แบบไม่ต้องตั้งให้ ตกตะกอน สามารถแยกน้ำมันทาร์ออกทันที ด้วยเครื่องผลิต น้ำส้มควันไม้ระดับชุมชน	รศ. ดร.จันทิมา ชั่งสิริพร สาขาวิชาวิศวกรรมเคมี คณะวิศวกรรมศาสตร์
	11. การจัดการดินและการใช้ ชีวภัณฑ์	การใช้ชีวภัณฑ์บำรุงดิน และจัดการศัตรูพืชแต่ละชนิดด้วย วิธีการต่าง ๆ ที่เหมาะสมทั้งกับพืชและศัตรูพืช หลีกเลี่ยงการ ใช้สารเคมีหรือยาฆ่าแมลง	รศ. ดร.อัจฉรา เฟ็งหนู สาขาวิชานวัตกรรมการเกษตรและการจัดการ คณะทรัพยากรธรรมชาติ
	12. การกำจัดศัตรูพืชด้วยชีววิธี	การใช้แมลงตัวห้ำตัวเบียนมากำจัดศัตรูพืช การทำเกษตรแบบ ประณีต เกษตรกรต้องเพิ่มทักษะในการสังเกตแมลงศัตรูพืช เพื่อกำจัดได้ถูกต้อง หลีกเลี่ยงการใช้สารเคมีหรือ ยาฆ่า แมลง	ดร.เทวี มณีรัตน์ สาขาวิชานวัตกรรมการเกษตรและการจัดการ คณะทรัพยากรธรรมชาติ
	13. การเลี้ยงสัตว์ปีก (เปิด ไก่ นก)	การคัดเลือกพันธุ์ การทำพันธุ์ การทำอาหารสัตว์ การดูแล เลี้ยงอย่างถูกวิธี การเลี้ยงเปิดในนาข้าว เพื่อลดต้นทุนในการ ซื้อปุ๋ย เป็นต้น	คณะทรัพยากรธรรมชาติ
	14. การเพิ่มมูลค่าส้มจุกผลไม้ อัตลักษณ์	จัดการองค์ความรู้เรื่องการวิเคราะห์ดิน ใบ และ ผล ส้มจุก	นายณรงค์ฤทธิ์ บุตรมาตา หัวหน้าสถานีบริการวิชาการชุมชนจะนะ สำนักส่งเสริมและบริการวิชาการ ม.อ. วิทยาเขตปัตตานี

ช่องทาง/ วิธีการให้บริการ	คำปรึกษาด้านเทคโนโลยีที่มี ความเชี่ยวชาญ (ไม่น้อยกว่า 3 เรื่อง)	รายละเอียดเทคโนโลยี ที่จะให้บริการ (แบบย่อ)	เจ้าของเทคโนโลยี (ชื่อ/ที่อยู่/เบอร์โทรศัพท์/อีเมล)
	15. การผลิตเมล็ดพันธุ์ข้าว ข้าว กล้องงอก และถั่วงอก	<ul style="list-style-type: none"> ● ระบบการปลูกพืช การผลิตข้าว การปรับปรุงพันธุ์ข้าว ● เทคโนโลยีเมล็ดพันธุ์ 	<ol style="list-style-type: none"> 1. รศ. ดร.วิชรินทร์ ชื่นสุวรรณ 2. รศ. ดร.วิชัย หวังโรดม สาขาวิชาวัตกรรมการเกษตรและการจัดการ คณะทรัพยากรธรรมชาติ
	16. โครงการพัฒนานวัตกรรมการ ใช้พืชสมุนไพรท้องถิ่นในการ กำจัดศัตรูพืชในนาข้าวอินทรีย์	<ul style="list-style-type: none"> ● วิศวกรรมสิ่งแวดล้อม ● การพัฒนากลไกชุมชนในการจัดการความเสี่ยงจาก อุทกภัย ● การกำจัดสารอินทรีย์และธาตุอาหารที่ปนเปื้อนในน้ำทิ้ง จากชุมชน 	<p>ผศ. ดร.ไชยวัฒน์ รงค์สยามานนท์ คณะกรรมการสิ่งแวดล้อม มหาวิทยาลัยสงขลานครินทร์</p>
	17. การพัฒนาชุมชน	การจัดการแผนการตลาด ต้นทุนและผลตอบแทน การจัดการ การเงินครัวเรือน	<p>ดร.พุลิยา ธีระธัญศิริกุล คณะศิลปศาสตร์และวิทยาการจัดการ มหาวิทยาลัยสงขลานครินทร์</p>
	18. การเลี้ยงผึ้งชันโรง และแปรรูป	<ul style="list-style-type: none"> ● การเลี้ยงผึ้งชันโรง ● การแปรรูปน้ำผึ้งและผลผลิตจากชันโรง 	<ol style="list-style-type: none"> 1. อ.ปิยรัตน์ นาควิโรจน์ 2. ดร.วิบูลย์ ป้องกันภัย คณะวิทยาศาสตร์และเทคโนโลยีอุตสาหกรรม มหาวิทยาลัยสงขลานครินทร์ วิทยาเขตสุราษฎร์ธานี
	19. การจัดการผลผลิตอินทรีย์	<ul style="list-style-type: none"> ● การจัดการศัตรูพืช ● สรีรวิทยาพืชสวน ● วนผลิตภัณฑ์ 	<ol style="list-style-type: none"> 1. ผศ. ดร.วิกันดา รัตน์พันธ์ 2. ผศ. ดร.สุรพล ฐิติธนากุล 3. ผศ. มานพ ธรสินธุ์ 4. ดร.เยาวพรรณ สนธิกุล

ช่องทาง/ วิธีการให้บริการ	คำปรึกษาด้านเทคโนโลยีที่มี ความเชี่ยวชาญ (ไม่น้อยกว่า 3 เรื่อง)	รายละเอียดเทคโนโลยี ที่จะให้บริการ (แบบย่อ)	เจ้าของเทคโนโลยี (ชื่อ/ที่อยู่/เบอร์โทรศัพท์/อีเมล)
		<ul style="list-style-type: none"> ● การเพาะเลี้ยงเนื้อเยื่อพืชและเทคโนโลยีชีวภาพ ● เทคโนโลยีหลังการเก็บเกี่ยว 	5. ดร.นิตยา อัมรัตน์ คณะวิทยาศาสตร์และเทคโนโลยีอุตสาหกรรม มหาวิทยาลัยสงขลานครินทร์ วิทยาเขตสุราษฎร์ธานี
	20. นวัตกรรมเตรียมสารสกัด เปลือกผล	เทคโนโลยี green extraction และการพัฒนาผลิตภัณฑ์จาก สารสกัดเปลือกผลมังคุด	รศ. ดร. ภก.ภาคภูมิ พาณิชยการนันท์ สาขาวิชาเภสัชเวชและเภสัชพันธุศาสตร์ คณะเภสัชศาสตร์
	21. การพัฒนาผลิตภัณฑ์อาหาร และสูตรอาหาร	<ul style="list-style-type: none"> ● การพัฒนาผลิตภัณฑ์อาหาร และสูตรอาหาร ● การออกแบบบรรจุภัณฑ์อาหาร ● มาตรฐานอาหารและสุขาภิบาลอาหาร 	ดร.ชูขวัญ เตชกานนท์ สาขาเทคโนโลยีการอาหาร โครงการจัดตั้งคณะนวัตกรรมการเกษตรและประมง มหาวิทยาลัยสงขลานครินทร์ วิทยาเขตสุราษฎร์ธานี
	22. bio-products (fertilizer; bioplastics; essential oils, natural extracts, biodegradable packaging.)	Working on production of bio- products (fertilizer; bioplastics; essential oils, natural extracts, biodegradable packaging etc.) and utilization of bio-wastes in agriculture.	รศ. ดร.จุฑารัตน์ เอียวฤตยากร สาขาวิทยาศาสตร์ชีวภาพ (หลักสูตรเทคโนโลยีชีวภาพ) คณะวิทยาศาสตร์
	23. สรีรวิทยาพืช,	1. สรีรวิทยาพืช 2. ธาตุอาหารพืช	ผศ. ดร.สุรพล ฐิติธนากุล สาขาวิทยาศาสตร์ และเทคโนโลยีการเกษตร โครงการจัดตั้งคณะนวัตกรรมการเกษตรและประมง มหาวิทยาลัยสงขลานครินทร์ วิทยาเขตสุราษฎร์ธานี
	24. องค์ความรู้ด้านการตลาดและ ยกระดับมาตรฐานสินค้าและ บริการ	<ul style="list-style-type: none"> ● การตลาดและยกระดับมาตรฐานสินค้าและบริการ ● การยกระดับกลุ่มวิสาหกิจชุมชน 	1. นายณรงค์ฤทธิ์ บุตรมาตา หัวหน้าสถานีบริการวิชาการชุมชนจะนะ สำนักส่งเสริมและบริการวิชาการ

ช่องทาง/ วิธีการให้บริการ	คำปรึกษาด้านเทคโนโลยีที่มี ความเชี่ยวชาญ (ไม่น้อยกว่า 3 เรื่อง)	รายละเอียดเทคโนโลยี ที่จะให้บริการ (แบบย่อ)	เจ้าของเทคโนโลยี (ชื่อ/ที่อยู่/เบอร์โทรศัพท์/อีเมล)
			2. ผศ. ดร.วราภรณ์ ปานรอด อาจารย์ประจำหลักสูตรบริหารธุรกิจบัณฑิต คณะ มนุษยศาสตร์และสังคมศาสตร์ มหาวิทยาลัยสงขลานครินทร์วิทยาเขตปัตตานี
			3. ผศ. ดร.ไพรัช วัชรพันธุ์ อดีตอาจารย์ คณะวิทยาการจัดการ มหาวิทยาลัยสงขลานครินทร์
	25. สังคมวิทยา ชุมชนศึกษา และ การตลาด	1. การตลาด 2. วัฒนธรรม	รศ. ดร.เอมอร เจียรมาศ สาขาวิชาสังคม วัฒนธรรม และการพัฒนามนุษย์ คณะศิลปศาสตร์ มหาวิทยาลัยสงขลานครินทร์
	26. เศรษฐศาสตร์เกษตร การวัด ประสิทธิภาพและความ สามารถในการผลิต วิเคราะห์ โครงการ การเขียนแผนธุรกิจ สมัยใหม่ การวิเคราะห์ต้นทุน และผลตอบแทน	1. การเขียนแผนธุรกิจสมัยใหม่ 2. การวิเคราะห์ต้นทุน	ดร.รพี พงษ์พานิช สาขาวิชาเศรษฐศาสตร์ธุรกิจ คณะศิลปศาสตร์และวิทยาการจัดการ มหาวิทยาลัยสงขลานครินทร์ วิทยาเขตสุราษฎร์ธานี
27. ด้านการพัฒนาผลิตภัณฑ์	พัฒนาผลิตภัณฑ์	1. ผศ.ดร.ศุภชัย ภิสิทธิ์เพ็ญ สาขาวิชาเทคโนโลยีบรรจุภัณฑ์และวัสดุ 2. ดร.ขวัญหทัย แซ่ทอง คณะอุตสาหกรรมเกษตร	

ช่องทาง/ วิธีการให้บริการ	คำปรึกษาด้านเทคโนโลยีที่มี ความเชี่ยวชาญ (ไม่น้อยกว่า 3 เรื่อง)	รายละเอียดเทคโนโลยี ที่จะให้บริการ (แบบย่อ)	เจ้าของเทคโนโลยี (ชื่อ/ที่อยู่/เบอร์โทรศัพท์/อีเมล)
	28. ด้านการออกแบบบรรจุภัณฑ์	ออกแบบบรรจุภัณฑ์	นางยิ่งลักษณ์ ศรีนวลขาว ผู้จัดการศูนย์นวัตกรรมการออกแบบ อุทยานวิทยาศาสตร์ มหาวิทยาลัยสงขลานครินทร์
	29. บริหารจัดการและขับเคลื่อน ธุรกิจไก่เบขลาจากต้นน้ำถึง ปลายน้ำ และนวัตกรรมการ เลี้ยงไก่เบขลา	1. บริหารจัดการธุรกิจไก่เบขลาจากต้นน้ำถึงปลายน้ำ 2. นวัตกรรมการเลี้ยงไก่เบขลา	1. ดร.ธัญจิรา เทพรัตน์ สาขาวิชานวัตกรรมการผลิตสัตว์และการจัดการ 2. ดร.พิชญานิภา พงษ์พานิช 3. ดร.ศุภนนท์ ตู้นิม 4. ผศ. ดร.ประพจน์ มะลิวัลย์ 5. นายศยาม ขุนชำนาญ คณะทรัพยากรธรรมชาติ
	30. วิศวกรรมอุตสาหกรรม และ การ พัฒนาและยกระดับ ผู้ประกอบการ	1. การพัฒนาและยกระดับผู้ประกอบการ 2. การบ่มเพาะธุรกิจนวัตกรรม	ผศ.คำรณ พิทักษ์ ผู้อำนวยการอุทยานวิทยาศาสตร์ มหาวิทยาลัยสงขลานครินทร์
	31. ทรัพย์สินทางปัญญา	1. วิศวกรรมอุตสาหกรรม 2. ทรัพย์สินทางปัญญา 3. การประเมินมูลค่าทรัพย์สินทางปัญญา 4. การบริหารจัดการนวัตกรรม 5. การเชื่อมโยงธุรกิจกับภาคเอกชน	นายสีทานนท์ อมตเวทย์ ผู้จัดการแผนงานการให้บริการเชื่อมโยงนวัตกรรมสู่การใช้ ประโยชน์แบบเบ็ดเสร็จ อุทยานวิทยาศาสตร์ มหาวิทยาลัยสงขลานครินทร์
	32. ชีววิทยาและนิเวศวิทยาทาง ทะเล สำหรับทะเล	1. ชีววิทยาและนิเวศวิทยาทางทะเล 2. สำหรับทะเล	ดร. สุภัทรา พงศ์ภราดร หน่วยวิจัยสาหร่ายและหญ้าทะเล คณะวิทยาศาสตร์

ช่องทาง/ วิธีการให้บริการ	คำปรึกษาด้านเทคโนโลยีที่มี ความเชี่ยวชาญ (ไม่น้อยกว่า 3 เรื่อง)	รายละเอียดเทคโนโลยี ที่จะให้บริการ (แบบย่อ)	เจ้าของเทคโนโลยี (ชื่อ/ที่อยู่/เบอร์โทรศัพท์/อีเมล)
	33. ชีววิทยาและนิเวศวิทยาทางทะเล กล้วยาทะเล สาหร่ายทะเล	1. ชีววิทยาและนิเวศวิทยาทางทะเล 2. กล้วยาทะเล 3. สาหร่ายทะเล	ศ. ดร. อัญชญา ประเทพ สาขาวิชาวิทยาศาสตร์ชีวภาพ คณะวิทยาศาสตร์
	34. แพะ	1. การผลิตสัตว์เคี้ยวเอื้องขนาดเล็ก 2. การจัดการฟาร์ม 3. การแปรรูปแพะ	รศ. ดร.ไชยวรรณ วัฒนจันทร์ สาขาวิชานวัตกรรมการผลิตสัตว์และการจัดการ คณะทรัพยากรธรรมชาติ
	35. โรคแพะ	1. สุขภาพและโรคแพะ 2. ระบบสืบพันธุ์สัตว์	น.สพ. สฤณีวิชัย ปัญญาภิบาลย์ คณะสัตวแพทยศาสตร์
	36. ระบบการเกษตร การจัดการ ธุรกิจเกษตร	1. ระบบการเกษตร 2. การจัดการธุรกิจเกษตร	ดร.นฤมล พุกษา สาขาวิชานวัตกรรมการเกษตรและการจัดการ คณะทรัพยากรธรรมชาติ

กิจกรรม 2) การประสานงานเครือข่าย อววน. ในพื้นที่และหน่วยงานในจังหวัด

โปรดใส่เครื่องหมาย ลงในช่อง ที่จะให้บริการ

- การประสานงานกับศูนย์ประสานงาน อว. ประจำภูมิภาค
- การประสานงานกับ หัวหน้าหน่วยปฏิบัติการ อว.ส่วนหน้า (CTO)
ข้อมูลการประสานงานอยู่ในระบบ CMO
- รองผู้ว่าราชการจังหวัดที่เป็น PCSO
(โปรดระบุเรื่องจังหวัดเคลื่อนที่)

10.2 แผนการดำเนินงาน

เทคโนโลยี/องค์ความรู้/ กิจกรรม	ต.ค.	พ.ย.	ธ.ค.	ม.ค.	ก.พ.	มี.ค.	เม.ย.	พ.ค.	มิ.ย.	ก.ค.	ส.ค.	ก.ย.	ค่าใช้จ่าย (บาท)	ผู้รับผิดชอบ	วิธีการดำเนินงาน
1. ให้บริการคำปรึกษา และ/หรือ ข้อมูลทาง เทคโนโลยี	2,000		2,000		2,000		2,000		2,000		8,000		คลินิก เทคโนโลยี ฯ ม.อ.	- ให้บริการคำปรึกษา และ/หรือ ข้อมูลทางเทคโนโลยี โดยรวบรวมข้อมูลจากอาจารย์/นักวิจัย/ผู้เชี่ยวชาญ และจัดทำเป็นฐานข้อมูลอย่างง่ายเพื่อประกอบการใช้งาน รวมถึงบันทึกในระบบ CMO - การลงพื้นที่ และ/หรือ ติดต่อ เพื่อสอบถามข้อมูลต่าง ๆ ติดตามความก้าวหน้าของโครงการ - การลงพื้นที่ และ/หรือ ติดต่อ เพื่อสอบถามข้อมูลต่าง ๆ ติดตามความก้าวหน้าของโครงการ จัดทำแผน วิทยาศาสตร์ชุมชน แผนวิทยาศาสตร์กลุ่ม ที่มุ่งเน้นการ นำ วทน. ไปพัฒนา เพื่อใช้เป็นแนวทางในการ ดำเนินงานตามแพลตฟอร์ม BCE แพลตฟอร์ม SCI และ แพลตฟอร์ม NCB เพื่อค้นหาอาสาสมัคร วิทยาศาสตร์และเทคโนโลยี (อสวท.) - การจัดนิทรรศการหรือออกหน่วยเคลื่อนที่ร่วมกับ หน่วยงานจังหวัด หรือการจัดกิจกรรมร่วมกับหน่วยงาน ในพื้นที่ ภายใต้ภารกิจการประสานการดำเนินงาน ร่วมกับรองผู้ว่าราชการจังหวัดสงขลาที่เป็นผู้บริหาร วิทยาศาสตร์ระดับสูง (PCSO) และ/หรือจังหวัดอื่น ๆ ตามพื้นที่ของโครงการ	
2. การลงพื้นที่ และ/ หรือ ติดต่อ เพื่อ สอบถามข้อมูลต่าง ๆ ติดตามความก้าวหน้า ของโครงการ	2,000		2,000		2,000		2,000		2,000		8,000				
3. การจัดนิทรรศการ หรือออกหน่วย เคลื่อนที่ร่วมกับ หน่วยงานจังหวัด หรือ การจัดกิจกรรมร่วมกับ หน่วยงานในพื้นที่	2,500		2,500		2,500		2,500		2,500		10,000				
4. การเข้าร่วมประชุม หรือ ร่วมจัด นิทรรศการกับ สป.อว ส่วนงานภายใน ม.อ.	3,000		3,000		3,000		3,000		3,000		12,000				

เทคโนโลยี/องค์ความรู้/ กิจกรรม	ต.ค.	พ.ย.	ธ.ค.	ม.ค.	ก.พ.	มี.ค.	เม.ย.	พ.ค.	มิ.ย.	ก.ค.	ส.ค.	ก.ย.	ค่าใช้จ่าย (บาท)	ผู้รับผิดชอบ	วิธีการดำเนินงาน
และเครือข่าย มหาวิทยาลัยอื่น ๆ															<ul style="list-style-type: none"> - การเข้าร่วมประชุม หรือ ร่วมจัดนิทรรศการกับ สป.อว ส่วนงานภายใน ม.อ. และเครือข่ายมหาวิทยาลัยอื่น ๆ - การประชุมร่วมกับหน่วยปฏิบัติการส่วนหน้าของ กระทรวง อว. ในการสนับสนุนการพัฒนาจังหวัดเพื่อ ขับเคลื่อนไทยไปด้วยกัน (อว.ส่วนหน้า) ประจำจังหวัด สงขลา และ หน่วยปฏิบัติการเครือข่าย อว. ระดับภาค ภาคใต้ (ปค.ภาคใต้) - การบริหารจัดการทางการเงิน การงบประมาณ การติดตาม ประเมินผลและรายงานผลตามเงื่อนไขของ แผนงานนี้และแผนงานอื่น ๆ ที่ได้รับการสนับสนุน
5. การประชุมร่วมกับ หน่วยปฏิบัติการส่วน หน้าของกระทรวง อว.	3,000			3,000				3,000					12,000		
6. การบริหารจัดการ ทางการเงิน การงบประมาณ การ ติดตาม ประเมินผล และรายงานผล	48,750			48,750				48,750					195,000		
สรุปงบประมาณ	61,250			61,250				61,250					245,000		
จำนวนผู้รับบริการคำปรึกษา ทางเทคโนโลยี(คน)	11			11				11					45		
จำนวนผู้รับบริการข้อมูล เทคโนโลยี (คน)	25			25				25					100		
ร้อยละความพึงพอใจของ ผู้รับบริการ	80			80				80					80		

11. ผลผลิต/ผลลัพธ์ของโครงการ (โปรดระบุค่าเป้าหมายรายละเอียดตามภาคผนวก ข)

ผลผลิต/ผลลัพธ์ของโครงการ	ค่าเป้าหมาย
1. จำนวนผู้รับบริการคำปรึกษาทางเทคโนโลยี (คน) (จัดเก็บข้อมูลผู้รับบริการลงในไฟล์ แล้วนำส่งตอนรายงานความก้าวหน้าในระบบ CMO)	45
2. จำนวนผู้รับบริการข้อมูลเทคโนโลยี (คน) (จัดเก็บข้อมูลผู้รับบริการลงในไฟล์ แล้วนำส่งตอนรายงานความก้าวหน้าในระบบ CMO)	100
3. ร้อยละความพึงพอใจของผู้รับบริการ (จัดเก็บข้อมูลผู้รับบริการลงในไฟล์ แล้วนำส่งตอนรายงานความก้าวหน้าในระบบ CMO)	80
4. จำนวนข้อมูลในระบบ CMO (ข้อมูลเทคโนโลยีพร้อมถ่ายทอด ข้อมูลผู้เชี่ยวชาญ ข้อมูลผลิตภัณฑ์ที่ได้รับการพัฒนา)	40

12. ผลที่คาดว่าจะได้รับ (ผลกระทบ : ที่เกิดโดยตรงกับผู้รับบริการและประชาชนที่อยู่ในพื้นที่ให้บริการ)

โปรดใส่เครื่องหมาย ลงในช่อง และระบุผลกระทบที่เกิดขึ้นจากโครงการ

ทางเศรษฐกิจ (ระบุเป็นตัวเลขให้ชัดเจน) : ผู้รับบริการสามารถนำความรู้ที่ได้ไปประยุกต์ใช้จนสามารถลดเวลา ลดค่าใช้จ่ายที่เป็นต้นทุนหรือเพิ่มรายได้ในอาชีพได้ > ร้อยละ 10

ทางสังคม : ผู้รับบริการนำความรู้ที่ได้รับไปใช้ประโยชน์ในการพัฒนาตนเองพึ่งตนเองได้ พัฒนากลุ่มอาชีพและเครือข่าย ยกกระดับคุณภาพชีวิต ได้ฝึกการทำงานเป็นทีมช่วยเหลือกัน การมีมนุษยสัมพันธ์ จิตสาธารณะ การทำประโยชน์เพื่อเพื่อนมนุษย์ ช่วยให้นำไปสู่โครงสร้างของสังคมที่ดี เข้มแข็ง และยั่งยืน เกิดการหล่อหลอมให้เจ้าหน้าที่ประสานงานคลินิกเทคโนโลยี รวมทั้งอาจารย์/นักวิจัย และภาคีที่เกี่ยวข้องกับโครงการนี้เป็นทรัพยากรบุคคลที่มีคุณค่าต่อชุมชน สังคม และประเทศชาติ

13. ปีงบประมาณ พ.ศ.....2568.....ขอรับการสนับสนุนงบประมาณ จำนวน.....245,000.....บาท มีรายการดังนี้
(คำอธิบาย : แจกแจงเฉพาะปีงบประมาณที่ขอรับการสนับสนุน โดยให้แจกแจงรายละเอียดค่าใช้จ่ายที่จะใช้ในการดำเนินโครงการรายกิจกรรมที่ตรงกับข้อ 12.2 โดยจัดทำ เป็นงบตัวคูณ [ราคาต่อหน่วย: จำนวนคน/ครั้ง/วัน/ชิ้น] โดยใช้ระเบียบและอัตราของทางราชการ) **ตัวอย่างการแจกแจงประมาณตัวคูณ**

กิจกรรม	รายการค่าใช้จ่าย	ปริมาณ	ราคาต่อหน่วย	รวมเงิน
(1) ให้บริการคำปรึกษา และ/หรือ ข้อมูลทางเทคโนโลยี โดยรวบรวมข้อมูลจากอาจารย์/นักวิจัย/ผู้เชี่ยวชาญ และจัดทำเป็นฐานข้อมูลอย่างง่ายเพื่อประกอบการใช้งาน รวมถึงบันทึกในระบบ CMO	หมวดค่าจ้าง 180,000.- - ค่าจ้างผู้ประสานงานคลินิก ฯ	1 คน x 12 เดือน	15,000	180,000

กิจกรรม	รายการค่าใช้จ่าย	ปริมาณ	ราคาต่อหน่วย	รวมเงิน
(2) การลงพื้นที่ และ/หรือ ติดต่อ เพื่อสอบถามข้อมูลต่าง ๆ ติดตามความก้าวหน้าของโครงการ จัดทำแผนวิทยาศาสตร์ชุมชน แผนวิทยาศาสตร์กลุ่ม ที่มุ่งเน้นการนำวชน. ไปพัฒนา เพื่อใช้เป็นแนวทางในการดำเนินงานตามแพลตฟอร์ม BCE SCI และ NCB เพื่อค้นหาอาสาสมัครวิทยาศาสตร์และเทคโนโลยี (อสวท.)	หมวดค่าตอบแทน 15,000- - ค่าตอบแทน อาจารย์/นักวิจัย/นักวิชาการ/ผู้ทรงคุณวุฒิ ซึ่งเป็นผู้เชี่ยวชาญ/เจ้าของเทคโนโลยีที่ให้บริการคำปรึกษาและข้อมูลเทคโนโลยี	10 ครั้ง	500	5,000
(3) การจัดนิทรรศการหรือออกหน่วยเคลื่อนที่ร่วมกับหน่วยงานจังหวัดหรือการจัดกิจกรรมร่วมกับหน่วยงานในพื้นที่ ภายใต้ภารกิจประสานการดำเนินงานร่วมกับรองผู้ว่าราชการจังหวัดสงขลาที่เป็นผู้บริหารวิทยาศาสตร์ระดับสูง (PCSO) และ/หรือจังหวัดอื่น ๆ ตามพื้นที่ของโครงการ	หมวดค่าใช้จ่ายและวัสดุ 50,000.- - ค่าประกันสังคม (นายจ้างสมทบให้ผู้ประสานงานคลินิก ฯ)	1 คน x 12 เดือน	750	9,000
(4) การเข้าร่วมประชุม หรือ ร่วมจัดนิทรรศการกับ สป.อว ส่วนงานภายใน ม.อ. และเครือข่ายมหาวิทยาลัยอื่น ๆ	- ค่าจ้างพิมพ์แผ่นพับเพื่อประชาสัมพันธ์	200 ใบ	5	1,000
(5) การประชุมร่วมกับหน่วยปฏิบัติการส่วนหน้าของกระทรวง อว. ในการสนับสนุนการพัฒนาจังหวัดเพื่อขับเคลื่อนไทยไปด้วยกัน (อว.ส่วนหน้า) ประจำจังหวัดสงขลา และหน่วยปฏิบัติการเครือข่าย อว. ระดับภาค ภาคใต้ (ปค.ภาคใต้)	- ค่าจ้างผลิตรายการวิทยุ (ตามที่ย่างจริงเพื่อสมทบกับสำนักวิจัยและพัฒนา ม.อ.) เผยแพร่ข้อมูลเทคโนโลยี			1,500
(6) การบริหารจัดการทางการเงิน การงบประมาณ การติดตามประเมินผลและรายงานผลตามเงื่อนไขของแผนงานนี้และแผนงานอื่น ๆ ที่ได้รับการสนับสนุน	- ค่าอาหาร (ค่าเบียร์เลี้ยง-ที่พัก-พาหนะในการจัดประชุม/อบรม/สัมมนา ให้กับกลุ่มเป้าหมาย) - ค่าถ่ายเอกสาร			23,500
	- ค่าเดินทางไปปฏิบัติงาน (ค่าเบียร์เลี้ยง-ที่พัก-พาหนะ ที่คลินิก ฯ เข้าประชุม/อบรม/สัมมนา/ลงพื้นที่) - น้ำมันเชื้อเพลิง - ค่าเช่ารถ	3 คน		15,000
	- วัสดุสำนักงาน			5,000
	หมวดค่าสาธารณูปโภค 5,000 - ค่าไปรษณีย์ / ค่าโทรศัพท์			5,000

หมายเหตุ

- ขอความร่วมมือเครือข่ายคลินิกเทคโนโลยีไม่คิดค่าใช้จ่ายที่เป็นค่าธรรมเนียมหักเข้าหน่วยงาน
- ค่าจ้างเหมาบุคคลธรรมดา ช่วยงานวุฒิปริญญาตรีทางวิทยาศาสตร์หรือสาขาใกล้เคียงไม่เกินเดือนละ ๑๕,๐๐๐ บาท รวมประกันสังคมและอื่นๆ
- ค่าเบียร์เลี้ยง ค่าที่พัก ค่าเดินทาง ตามระเบียบและอัตราที่ทางราชการกำหนด
- ค่าจ้างออกแบบงานกับบุคคลภายนอก ให้ยึดความประหยัดงบประมาณเป็นหลักและแสดงหลักฐานการจ้างงานชัดเจน

14. งบประมาณสมทบ

หน่วยงานยินดีสมทบงบประมาณ จำนวน.....บาท

15. การรายงานผลติดตามและประเมินผล : ผู้รับผิดชอบโครงการต้องดำเนินการ ดังนี้

- (1) รายงานความก้าวหน้าโครงการผ่านระบบคลินิกเทคโนโลยีออนไลน์ (CMO) รายไตรมาส
- (2) ผู้รับผิดชอบโครงการต้องให้ผู้รับบริการตอบแบบสำรวจวัดความพึงพอใจผู้รับบริการในขณะจัดกิจกรรม และผู้รับผิดชอบโครงการต้องให้ผู้รับบริการตอบแบบติดตามผลการนำไปใช้ประโยชน์หลังสิ้นสุดการดำเนินงานของโครงการ ก่อนจัดส่งรายงานฉบับสมบูรณ์
- (3) จัดส่งรายงานฉบับสมบูรณ์เป็นอิเล็กทรอนิกส์ไฟล์พร้อมหนังสือนำส่งจากหน่วยงาน ไม่เกินวันที่ 30 กันยายน (วันสิ้นสุดปีงบประมาณ) ยกเว้นมีเหตุจำเป็น หรือสุดวิสัย

16. การเผยแพร่ประชาสัมพันธ์โครงการ :

การจัดกิจกรรมหรือการเผยแพร่ประชาสัมพันธ์โครงการในรูปแบบต่างๆเช่น แผ่นพับ ป้ายประชาสัมพันธ์ จดหมายข่าว วารสาร สื่อออนไลน์ และสื่ออื่นใด **ต้องมีข้อความและสัญลักษณ์ของกระทรวงการอุดมศึกษา วิทยาศาสตร์ วิจัยและนวัตกรรม** ซึ่งเป็นผู้ให้การสนับสนุนงบประมาณปรากฏทุกครั้ง และโครงการยินดีให้ความร่วมมือเข้าร่วมจัดแสดงผลงานในกิจกรรมต่างๆ ตามที่ สป.อว. ร้องขอ พร้อมทั้งทำตามหลักเกณฑ์และเงื่อนไขที่ระบุในคู่มือการดำเนินงานฯ ทุกประการ



(รองศาสตราจารย์ ดร.ศุภศิลาป์ มณีรัตน์)

ผู้เสนอโครงการ

ตำแหน่ง ผู้อำนวยการสำนักวิจัยและพัฒนา

มหาวิทยาลัยสงขลานครินทร์