

## แบบฟอร์ม

### 2 ข้อเสนอโครงการเพื่อขอรับการสนับสนุนงบประมาณ 5 การส่งเสริมการนำวิทยาศาสตร์ เทคโนโลยีและนวัตกรรม 6 เพื่อเพิ่มศักยภาพการผลิตและเศรษฐกิจชุมชน

### 8 แพลตฟอร์มบริการให้คำปรึกษาและข้อมูลเทคโนโลยี Technology Consulting Service : TCS



แพลตฟอร์มบริการให้คำปรึกษาและข้อมูลเทคโนโลยี (Technology Consulting Service : TCS) มุ่งเน้นการบริหารจัดการเครือข่ายคลินิกเทคโนโลยี ไปสู่เครือข่ายการพัฒนาเศรษฐกิจชุมชน(Partnership) ด้วยกระบวนการมีส่วนร่วม (Participatory) ของคลินิกเทคโนโลยีเครือข่ายทั่วประเทศ เพิ่มประสิทธิภาพการให้บริการคำปรึกษาและข้อมูลเทคโนโลยีให้กับกลุ่มเป้าหมายในพื้นที่รับผิดชอบ ให้ผู้รับบริการได้ประโยชน์สูงสุด มีความพึงพอใจต่อการให้บริการ และสร้างความร่วมมือในการแลกเปลี่ยนองค์ความรู้ด้านวิทยาศาสตร์ เทคโนโลยีและนวัตกรรมระหว่างเครือข่ายคลินิกเทคโนโลยีทั่วประเทศ

1. **ชื่อหน่วยงาน** :มหาวิทยาลัยเทคโนโลยีราชมงคลอีสาน วิทยาเขตสกลนคร
2. **ชื่อโครงการ** : โครงการบริการคำปรึกษาและบริการข้อมูลด้านวิทยาศาสตร์และเทคโนโลยี
3. **ผู้รับผิดชอบและผู้ร่วมรับผิดชอบ** :นางสาวชลาลัย เห่งน้อย.....ตำแหน่ง ผู้จัดการคลินิกเทคโนโลยี  
ตำแหน่ง : หัวหน้าแผนกบริการวิชาการ สถานที่ติดต่อ: ศูนย์บริการวิชาการและทดสอบ มหาวิทยาลัยเทคโนโลยีราชมงคลอีสาน วิทยาเขตสกลนคร โทรศัพท์ : 087 - 0568657 โทรสาร : 042 - 72393 e - mail : chalalai.ng@rmuti.ac.th

รายชื่อผู้ร่วมโครงการ ระบุชื่อ นามสกุล ตำแหน่ง เบอร์โทร อีเมล	หน้าที่รับผิดชอบใน โครงการ <sup>1</sup>	องค์ความรู้/เทคโนโลยี/ นวัตกรรมที่รับผิดชอบใน โครงการ	ประสบการณ์ทำงาน ที่เกี่ยวข้องกับ โครงการ <sup>2</sup>
1. ผศ.น.สพ.ดร.ชเวง สารคล่อง ตำแหน่ง รองอธิการบดีประจำวิทยาเขตสกลนคร สถานที่ติดต่อ: มหาวิทยาลัยเทคโนโลยีราชมงคล อีสาน วิทยาเขตสกลนคร โทรศัพท์ : 042 -714723 , 080- 7564313 e - mail: chaweng.sa@rmuti.ac.th	ผู้อำนวยการ คลินิกเทคโนโลยี	- การบริหารสัตว์ - ด้านกัญชงและกัญชา - เทคโนโลยีสัตว์เคี้ยวเอื้อง	20 ปี
2. อาจารย์เดือนรุ่ง สุวรรณโสภา ตำแหน่ง : อาจารย์ สถานที่ติดต่อ: คณะอุตสาหกรรมและเทคโนโลยี มหาวิทยาลัยเทคโนโลยีราชมงคลอีสาน วิทยาเขต สกลนคร โทรศัพท์ : 081 - 9642789 e - mail : duenrung.ub@rmuti.ac.th	รองผู้อำนวยการ คลินิกเทคโนโลยี	ด้านวิศวกรรมอุตสาหกรรม	21 ปี
3. นางสาวชลาลัย เห่งน้อย ตำแหน่ง : หัวหน้าแผนกบริการวิชาการ สถานที่ติดต่อ: ศูนย์บริการวิชาการและทดสอบ มหาวิทยาลัยเทคโนโลยี ราชมงคลอีสาน วิทยาเขตสกลนคร โทรศัพท์ : 087 - 0568657 โทรสาร : 042 - 72393 e - mail : chalalai.ng@rmuti.ac.th	ผู้จัดการ คลินิกเทคโนโลยี	- เทคโนโลยีด้านสารสนเทศ - การออกแบบตราสินค้า - การออกแบบสื่อสิ่งพิมพ์	17 ปี

รายชื่อผู้ร่วมโครงการ ระบุชื่อ นามสกุล ตำแหน่ง เบอร์โทร อีเมล	หน้าที่รับผิดชอบใน โครงการ <sup>1</sup>	องค์ความรู้/เทคโนโลยี/ นวัตกรรมที่รับผิดชอบใน โครงการ	ประสบการณ์ทำงาน ที่เกี่ยวข้องกับ โครงการ <sup>2</sup>
4. ผู้ช่วยศาสตราจารย์ ดร.นำพน พิพัฒน์ไพบูลย์ ตำแหน่ง : ผู้ช่วยอธิการบดี สถานที่ติดต่อ: มหาวิทยาลัยเทคโนโลยีราชมงคลอีสาน วิทยาเขตสกลนคร โทรศัพท์ : 080 896 8822 e – mail : namphon.ph@rmuti.ac.th	ผู้ประสานงาน คลินิกเทคโนโลยี	<ul style="list-style-type: none"> <li>• เทคโนโลยีที่ความร้อนและระบบทางความร้อน</li> <li>• พลังงานทางเลือกและพลังงานทดแทน</li> <li>• การออกแบบเครื่องจักรกล</li> <li>• การถ่ายเทความร้อนและมวล</li> <li>• การกลั่นและการควบแน่น</li> <li>• การกลั่นน้ำมันหอมระเหยระดับอุตสาหกรรม</li> <li>• พลังงานแสงอาทิตย์</li> <li>• การออกแบบโรงเรือนปลูกพืช</li> </ul>	17 ปี
5. ผศ.กรรณิการ์ สมบุญ ตำแหน่ง : ผู้ช่วยศาสตราจารย์ สถานที่ติดต่อ : คณะทรัพยากรธรรมชาติ มหาวิทยาลัยเทคโนโลยีราชมงคลอีสาน วิทยาเขตสกลนคร โทรศัพท์ : 085 - 480 4218 โทรสาร 042 - 771460 e – mail : kannika.so@rmuti.ac.th	ผู้ประสานงาน คลินิกเทคโนโลยี	ด้านเศรษฐศาสตร์	17 ปี
6. ผศ.ศิริพร สารคล่อง ตำแหน่ง : ผู้ช่วยศาสตราจารย์ สถานที่ติดต่อ : มหาวิทยาลัยเทคโนโลยี ราชมงคลอีสาน วิทยาเขตสกลนคร โทรศัพท์ 08 9937 3681 โทรสาร 0 4277 2393 e – mail : siripom.sn@rmuti.ac.th	ผู้ประสานงาน คลินิกเทคโนโลยี	ด้านเศรษฐศาสตร์	17 ปี
7. นางจุฑามาศ ทือรัมย์ ตำแหน่ง : หัวหน้าศูนย์บริการวิชาการและทดสอบ สถานที่ติดต่อ: มหาวิทยาลัยเทคโนโลยี ราชมงคลอีสาน วิทยาเขตสกลนคร โทรศัพท์ : 087- 8550424 โทรสาร : 042 - 772393 e – mail : jutamat.te@rmuti.ac.th	ผู้ประสานงาน คลินิกเทคโนโลยี	<ul style="list-style-type: none"> <li>- การบริหารจัดการ</li> <li>- การเงินและบัญชี</li> </ul>	7 ปี
8. ผศ.ดร.สุกัญญา สายธิ ตำแหน่ง : ผู้ช่วยศาสตราจารย์ สถานที่ติดต่อ : คณะทรัพยากรธรรมชาติ มหาวิทยาลัยเทคโนโลยีราชมงคลอีสาน วิทยาเขตสกลนคร โทรศัพท์ : 097 - 2371745 e-mail : sukanya.sa@rmuti.ac.th	ผู้ประสานงาน คลินิกเทคโนโลยี	ด้านวิทยาศาสตร์ และเทคโนโลยีการอาหาร	7 ปี
9. นางสาวสุจินtha หล้าขามู ตำแหน่ง เจ้าหน้าที่บริหารงานทั่วไป	ผู้ประสานงาน คลินิกเทคโนโลยี	ด้านการตลาด	3 ปี

รายชื่อผู้ร่วมโครงการ ระบุชื่อ นามสกุล ตำแหน่ง เบอร์โทร อีเมล	หน้าที่รับผิดชอบใน โครงการ <sup>1</sup>	องค์ความรู้/เทคโนโลยี/ นวัตกรรมที่รับผิดชอบใน โครงการ	ประสบการณ์ทำงาน ที่เกี่ยวข้องกับ โครงการ <sup>2</sup>
สถานที่ติดต่อ : มหาวิทยาลัยเทคโนโลยี ราชมงคลอีสาน วิทยาเขตสกลนคร โทรศัพท์ : 093 - 5425665 โทรสาร : 042 - 772393 e - mail : sujanta.si@muti.ac.th			
10. นางสาวนฤมล สัพโส ตำแหน่ง เจ้าหน้าที่บริหารงานทั่วไป สถานที่ติดต่อ : มหาวิทยาลัยเทคโนโลยี ราชมงคลอีสาน วิทยาเขตสกลนคร โทรศัพท์ : 093 - 5530197 โทรสาร : 042 - 772393 e - mail : narumol.sa@muti.ac.th	ผู้ประสานงาน คลินิกเทคโนโลยี	ด้านการตลาด	7 ปี

4. ลักษณะโครงการ : โปรดใส่เครื่องหมาย ✓ ใน  ที่ต้องการ

เป็นโครงการต่อเนื่อง (เริ่มดำเนินการปี 2547)

เป็นโครงการใหม่

5. หลักการและเหตุผล :

คลินิกเทคโนโลยี มหาวิทยาลัยเทคโนโลยีราชมงคลอีสาน วิทยาเขตสกลนคร มีบทบาทในการส่งเสริม สนับสนุน และเสริมสร้างความเข้มแข็งของชุมชน ด้วยการบูรณาการองค์ความรู้ ด้านวิทยาศาสตร์และเทคโนโลยี ให้บริการให้คำปรึกษาและบริการข้อมูลทางด้านเทคโนโลยี วิจัยพัฒนาต่อยอดเทคโนโลยีที่จะเป็นตัวช่วยเสริมสร้าง ศักยภาพแก่ เกษตรกร กลุ่มแม่บ้าน วิสาหกิจชุมชน OTOP ผู้ประกอบการ SMEs ประชาชนโดยทั่วไปเผยแพร่องค์ ความรู้และบริการข้อมูลด้านวิทยาศาสตร์และเทคโนโลยี ตลอดจนการร่วมมือกับหน่วยงานต่าง ๆ และการทำงาน ร่วมกันกับ อว.ส่วนหน้าของจังหวัดสกลนคร เพื่อดำเนินงานให้บรรลุเป้าหมายของกิจกรรม

ซึ่งการดำเนินงานตามภารกิจที่ผ่านมาทำให้ประชาชน หน่วยงานต่าง ๆ ได้รับประโยชน์จากการบริการของ คลินิกเทคโนโลยีเป็นอย่างดี นอกจากนี้ คลินิกเทคโนโลยี ยังได้ประชาสัมพันธ์ นำเสนอผลการดำเนินงาน บริการข้อมูล คำปรึกษาผ่านสื่อต่าง ๆ ทั้งในรูปแบบเอกสาร สื่อออนไลน์ การออกพื้นที่ประชาสัมพันธ์ จัดนิทรรศการ ร่วมกับหน่วยงานต่าง ๆ ส่งผลให้มีผู้มาขอรับบริการและขอรับบริการข้อมูลอย่างต่อเนื่อง

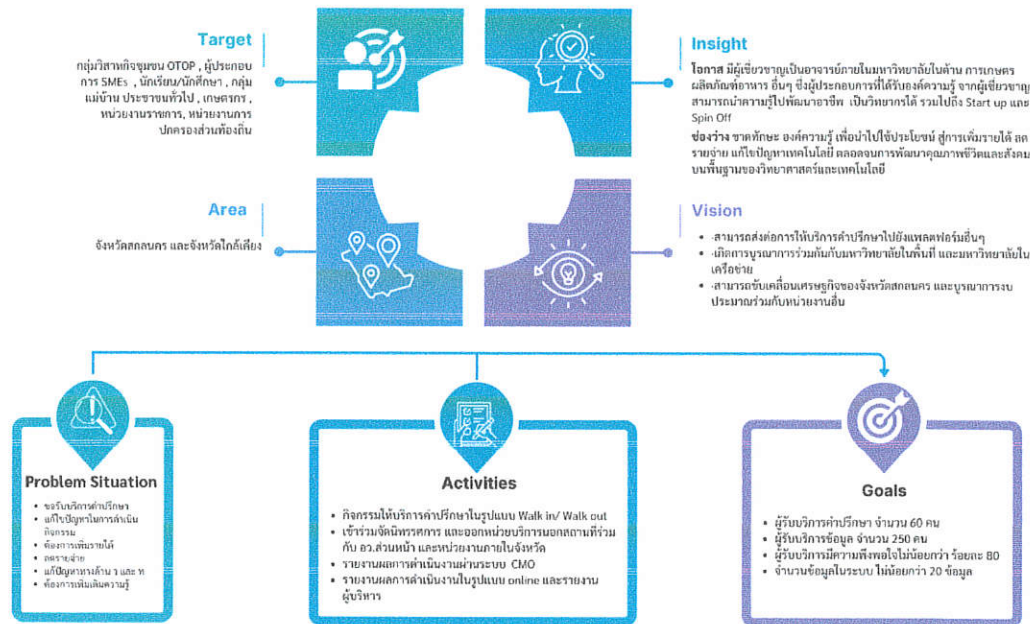
คลินิกเทคโนโลยี มหาวิทยาลัยเทคโนโลยีราชมงคลอีสาน วิทยาเขตสกลนคร ดำเนินการเผยแพร่ความรู้ ความเข้าใจทางด้านวิทยาศาสตร์และเทคโนโลยี อย่างต่อเนื่องเพื่อเป็นตัวกลางการติดต่อประสานงาน บริการคำปรึกษา/บริการข้อมูลเทคโนโลยี การเผยแพร่ความรู้ความเข้าใจทางด้านวิทยาศาสตร์และเทคโนโลยี ไปยังประชาชนบุคคลทั่วไป เยาวชน นักเรียนนักศึกษาในกลุ่มชุมชน ตลอดจนหน่วยงานต่าง ๆ เพื่อนำไปใช้ประโยชน์ สูการเพิ่มรายได้ ลดรายจ่าย แก้ไขปัญหาเทคโนโลยี ตลอดจนการพัฒนาคุณภาพชีวิตและสังคมบนพื้นฐานของ วิทยาศาสตร์และเทคโนโลยี

สืบเนื่องในปี 2567 มีการส่งต่อไปยังแพลตฟอร์ม/หน่วยงานอื่น จากที่คลินิกเทคโนโลยีมีบทบาทสำคัญใน การสนับสนุนการพัฒนาศักยภาพของวิสาหกิจชุมชน โดยการนำองค์ความรู้ด้านวิทยาศาสตร์และเทคโนโลยีมาปรับ ใช้กับกระบวนการผลิตและพัฒนาผลิตภัณฑ์ หนึ่งในตัวอย่างที่เห็นได้ชัดคือ การให้บริการคำปรึกษาแก่ วิสาหกิจ ชุมชนแปรรูปน้ำผลไม้โนนหัวช้าง ในการเพิ่มผลผลิตและพัฒนาผลิตภัณฑ์น้ำหมากเฒ่า ซึ่งเป็นผลไม้พื้นเมืองที่มี คุณค่าทางโภชนาการสูงและได้รับความนิยมในกลุ่มผู้บริโภคที่รักสุขภาพ การให้บริการคำปรึกษานี้ไม่เพียงช่วยให้ ชุมชนสามารถพัฒนาผลิตภัณฑ์ให้มีคุณภาพสูงขึ้น แต่ยังเปิดโอกาสให้ได้รับการสนับสนุนงบประมาณจาก สำนักงานพัฒนาเศรษฐกิจจากฐานชีวภาพ (องค์การมหาชน) หรือ BEDO ภายใต้โครงการธนาคารความ

หลากหลายทางชีวภาพระดับชุมชน (Community Biobank) ลูกหว่า ซึ่งเป็นความร่วมมือระหว่างหน่วยงานรัฐและชุมชนในการอนุรักษ์และใช้ประโยชน์จากทรัพยากรชีวภาพอย่างยั่งยืน

พร้อมทั้งคลินิกเทคโนโลยี มหาวิทยาลัยเทคโนโลยีราชมงคลอีสาน วิทยาเขตสกลนคร และคณะอาจารย์จากคณะทรัพยากรธรรมชาติ ให้บริการคำปรึกษาแก่กลุ่มวิสาหกิจชุมชนเกษตรธรรมชาตินาหว่า โดยมีการทำงานร่วมกันกับกลุ่มชาวบ้านผู้มีส่วนได้เสีย และองค์การบริหารส่วนตำบลนาคุณใหญ่ (อบต.นาคุณใหญ่) โดยให้คำแนะนำในเรื่องแนวทางการขอขึ้นทะเบียนสิ่งบ่งชี้ทางภูมิศาสตร์ (GI) ของลูกหว่า ให้เป็นของอำเภอนาหว่า ซึ่งเป็นการสร้างความภาคภูมิใจและการยอมรับในคุณค่าของผลผลิตทางการเกษตรในท้องถิ่น พร้อมทั้งส่งเสริมให้มีการเพาะพันธุ์ต้นหว่าเพิ่มขึ้นในชุมชนเพื่อการอนุรักษ์และเพิ่มมูลค่าทางเศรษฐกิจ นอกจากนี้ คณะทำงานยังได้แนะนำแนวทางการใช้ประโยชน์จากพื้นที่ให้เกิดประโยชน์สูงสุด ไม่ว่าจะเป็นการใช้พื้นที่เกษตรเพื่อการปลูกต้นหว่าเพิ่มเติม การจัดการทรัพยากรธรรมชาติในพื้นที่อย่างมีประสิทธิภาพ และการพัฒนาพื้นที่เพื่อการอนุรักษ์ทางชีวภาพ ในขณะเดียวกัน ได้เสนอแนะให้ อบต.นาคุณใหญ่ ดำเนินการขอรับป้ายสนองพระราชดำริ จากโครงการอนุรักษ์พันธุกรรมพืชอันเนื่องมาจากพระราชดำริ สมเด็จพระเทพรัตนราชสุดาฯ สยามบรมราชกุมารี เพื่อขึ้นทะเบียนพื้นที่ป่าปกปักและพื้นที่ป่าอนุรักษ์ เป็นการสร้างความตระหนักรู้ถึงความสำคัญของการอนุรักษ์ทรัพยากรธรรมชาติและสิ่งแวดล้อมของชุมชน การดำเนินงานครั้งนี้เป็นการบูรณาการร่วมกันระหว่างสามหน่วยงาน ได้แก่ ดร.พิศดาร แสนชาติ จากคณะวิทยาการจัดการ มหาวิทยาลัยราชภัฏสกลนคร, อาจารย์สมชัย วัชชุม จากวิทยาลัยนาหว่า มหาวิทยาลัยนครพนม คณะทำงานคลินิกเทคโนโลยี มหาวิทยาลัยเทคโนโลยีราชมงคลอีสาน วิทยาเขตสกลนคร และคุณศักดิ์สกุล วาจาสิทธิ์ อดีตประธานอุตสาหกรรมการท่องเที่ยวสกลนคร ที่ร่วมกันให้คำแนะนำและสนับสนุนวิสาหกิจชุมชนเกษตรธรรมชาตินาหว่า ผลจากการบูรณาการและความร่วมมือในครั้งนี้ ทำให้ชุมชนได้รับการสนับสนุนงบประมาณจากสำนักงานพัฒนาเศรษฐกิจจากฐานชีวภาพ (องค์การมหาชน) หรือ BEDO ภายใต้โครงการธนาคารความหลากหลายทางชีวภาพระดับชุมชน (Community Biobank) เพื่อพัฒนาพันธุ์ลูกหว่าและส่งเสริมการใช้ประโยชน์จากทรัพยากรชีวภาพในท้องถิ่นอย่างยั่งยืนต่อไป

ก้าวเข้าสู่ปีที่ 21 มหาวิทยาลัยเทคโนโลยีราชมงคลอีสาน วิทยาเขตสกลนคร ดำเนินงานคลินิกเทคโนโลยี ได้มีการถ่ายทอดองค์ความรู้ พัฒนาอาชีพให้กับเกษตรกร วิสาหกิจชุมชน สหกรณ์ รวมไปถึงผู้ประกอบการในท้องถิ่นของจังหวัดสกลนครและจังหวัดใกล้เคียง ในการดำเนินงานทุกครั้ง จะมีผู้เชี่ยวชาญเป็นอาจารย์ภายในมหาวิทยาลัย ซึ่งวิทยาเขตสกลนครมีสองคณะคือ คณะทรัพยากรธรรมชาติและคณะอุตสาหกรรมและเทคโนโลยี มีองค์ความรู้ ที่พร้อมจะตอบสนองนโยบายของจังหวัด ในด้าน การเกษตร ผลิตภัณฑ์อาหาร เครื่องดื่ม เช่น โค ข้าว เม่า คราม และสมุนไพร ผู้ประกอบการที่ได้รับองค์ความรู้ จากผู้เชี่ยวชาญ สามารถนำความรู้ไปพัฒนาอาชีพเป็นวิทยากรได้ รวมไปถึง Start up และ Spin Off ให้ผู้ประกอบการมีความเข้มแข็ง มีรายได้ มีอาชีพที่ยั่งยืนต่อไป ได้ ปัจจุบันคลินิกเทคโนโลยีสหวิทยาลัยเทคโนโลยีราชมงคลอีสาน วิทยาเขตสกลนคร มีการทำงานร่วมกับ อว. ส่วนหน้าประจำจังหวัดสกลนคร ทั้งนี้ มหาวิทยาลัยเทคโนโลยีราชมงคลอีสาน วิทยาเขตสกลนคร มีความพร้อมที่จะพัฒนาให้บริการ และหากสาขาวิชาชีพภายในวิทยาเขตสกลนครไม่มีอยู่ คลินิกเทคโนโลยี มหาวิทยาลัยเทคโนโลยีราชมงคลอีสาน วิทยาเขตสกลนคร สามารถประสานผู้เชี่ยวชาญคลินิกเทคโนโลยีเครือข่ายทั่วประเทศเพื่อที่จะให้บริการคำปรึกษา ให้กับผู้ที่เข้ามาใช้บริการอย่างมีประสิทธิภาพ โดยกระบวนการในการดำเนินงานคลินิกเทคโนโลยีในปี พ.ศ. 2567 มีกระบวนการในการดำเนินงาน ดังนี้



ผลจากการดำเนินงานในปี พ.ศ. 2567 คลินิกเทคโนโลยีมหาวิทยาลัยเทคโนโลยีราชมงคลอีสาน วิทยาเขตสกลนคร มีผลการดำเนินงานของโครงการในบริการคำปรึกษาและบริการข้อมูลด้านวิทยาศาสตร์และเทคโนโลยีเกินกว่าเป้าหมายที่ตั้งไว้มาก ซึ่งแสดงถึงความสำเร็จในการให้บริการคำปรึกษาและบริการข้อมูลด้านวิทยาศาสตร์และเทคโนโลยี ของคลินิกเทคโนโลยี มหาวิทยาลัยเทคโนโลยีราชมงคลอีสาน วิทยาเขตสกลนคร โครงการสามารถเข้าถึงกลุ่มเป้าหมายได้มากกว่าที่คาดการณ์ไว้อย่างมีนัยสำคัญ อาจเกิดจากความต้องการที่เพิ่มขึ้นหรือการประชาสัมพันธ์ที่มีประสิทธิภาพ ดังนี้

### 1. ผู้รับบริการคำปรึกษา

- **แผน:** ตั้งเป้าหมายไว้ว่าจะให้บริการคำปรึกษาแก่ 60 คน
- **ผล:** มีผู้รับบริการคำปรึกษาทั้งสิ้น 203 คน ซึ่งเกินเป้าหมายที่วางไว้ถึง 143 คน (คิดเป็นมากกว่า 3 เท่าของเป้าหมาย)

### 2. ผู้รับบริการข้อมูลด้านเทคโนโลยี

- **แผน:** ตั้งเป้าหมายไว้ว่าจะให้บริการข้อมูลด้านวิทยาศาสตร์และเทคโนโลยี จำนวน 250 คน
- **ผล:** มีผู้รับบริการข้อมูลทั้งหมด 724 คน ซึ่งเกินเป้าหมายที่ตั้งไว้ถึง 474 คน (เกือบ 3 เท่าของเป้าหมาย) รายละเอียดดังแสดงในตาราง

ผลผลิต/ผลลัพธ์ของโครงการ	ค่าเป้าหมาย	ผลการดำเนินงาน
1. จำนวนผู้รับบริการคำปรึกษาทางเทคโนโลยี (คน) (จัดเก็บข้อมูลผู้รับบริการลงในไฟล์ แล้วนำส่งตอนรายงานความก้าวหน้าในระบบ CMO)	60 คน	203 คน
2. จำนวนผู้รับบริการข้อมูลเทคโนโลยี (คน) (จัดเก็บข้อมูลผู้รับบริการลงในไฟล์ แล้วนำส่งตอนรายงานความก้าวหน้าในระบบ CMO)	250 คน	724 คน
3. ร้อยละความพึงพอใจของผู้รับบริการคำปรึกษา (จัดเก็บข้อมูลผู้รับบริการลงในไฟล์ แล้วนำส่งตอน	80 %	97.09 %

ผลผลิต/ผลลัพธ์ของโครงการ	ค่าเป้าหมาย	ผลการดำเนินงาน
รายงานความก้าวหน้าในระบบ CMO)		
4. ร้อยละความพึงพอใจของผู้รับบริการข้อมูล ด้าน ว และ ท	80 %	98.75 %
4. จำนวนข้อมูลในระบบ CMO (ข้อมูลเทคโนโลยีพร้อมถ่ายทอด ข้อมูลผู้เชี่ยวชาญ ข้อมูลผลิตภัณฑ์ที่ได้รับการพัฒนา)	20 ข้อมูล	- รายงานความก้าวหน้าในระบบ CMO 22 ครั้ง - เพิ่มข้อมูล Call center จำนวน 203 คน

#### 6. วัตถุประสงค์ :

(คำอธิบาย : โปรดระบุ วัตถุประสงค์หลักข้อใด ข้อหนึ่ง หรือทั้ง 3 ข้อข้างต้น และหากมีวัตถุประสงค์มากกว่านี้ โปรดระบุเพิ่มเติม)

- (1) เพื่อส่งเสริมให้เครือข่ายคลินิกเทคโนโลยีพัฒนาการให้บริการให้คำปรึกษาและการให้บริการข้อมูลเทคโนโลยีให้กับกลุ่มเป้าหมายในพื้นที่
- (2) เพื่อให้เครือข่ายคลินิกเทคโนโลยีบริหารจัดการเครือข่ายได้อย่างมีประสิทธิภาพ
- (3) เพื่อให้เครือข่ายคลินิกเทคโนโลยีทำงานประสาน เชื่อมโยงกับหน่วยงานต่าง ๆ ของ อว. ที่มีอยู่ในพื้นที่

7. กลุ่มเป้าหมาย : กลุ่มวิสาหกิจชุมชน OTOP, ผู้ประกอบการ SMEs, นักเรียน/นักศึกษา, กลุ่มแม่บ้าน  
ประชาชนทั่วไป, เกษตรกร, หน่วยงานราชการ, หน่วยงานการปกครองส่วนท้องถิ่น

8. พื้นที่ดำเนินการ : จังหวัดสกลนคร และพื้นที่ใกล้เคียง

9. ระยะเวลาดำเนินการ : 1 ตุลาคม 2567 – 30 กันยายน 2568

## 10. การดำเนินโครงการ :



10.1 กิจกรรมและวิธีดำเนินงาน ประกอบด้วย

กิจกรรม1) กิจกรรมการให้บริการคำปรึกษาและข้อมูลเทคโนโลยี

ช่องทาง/ วิธีการให้บริการ	คำปรึกษาด้านเทคโนโลยีที่ มีความเชี่ยวชาญ (ไม่น้อยกว่า 3 เรื่อง)	รายละเอียดเทคโนโลยี ที่จะให้บริการ (แบบย่อ)	เจ้าของเทคโนโลยี (ชื่อ/ที่อยู่/เบอร์โทรศัพท์/อีเมล)
<p><input checked="" type="checkbox"/> โทรศัพท์ หมายเลข : 042.-.772393 096.-.6099638 วัน เวลาทำการ : จันทร์ – ศุกร์ โดย เจ้าหน้าที่คลินิกเทคโนโลยี</p> <p><input checked="" type="checkbox"/> เว็บไซต์ : clinictech.skcmuti.ac.th</p> <p><input checked="" type="checkbox"/> การบริการนอกสถานที่ (ระบุ สถานที่/เรื่องที่ให้บริการ ไม่น้อย กว่า 3 เรื่อง) :</p> <p>1. เทคโนโลยีการแปรรูป ผลิตภัณฑ์อาหาร</p> <p>2. เทคโนโลยีการแปรรูป ผลิตภัณฑ์สมุนไพร</p> <p>3. เทคโนโลยีการเพิ่มผลผลิตทาง การเกษตร</p> <p><input checked="" type="checkbox"/> การประชาสัมพันธ์ช่องทาง การรับบริการ (โปรดระบุ) :</p> <p>1. เว็บไซต์ : clinictech.skcmuti.ac.th</p> <p>2. Facebook : คลินิกเทคโนโลยี ราชมงคลสกลนคร</p> <p>3. e-mail : clinic.sakon@gmail.com</p> <p>หมายเลข : 042.772.393</p>	1. การเพิ่มผลผลิตหมากเมา	<ul style="list-style-type: none"> <li>- เทคโนโลยีการขยายพันธุ์</li> <li>- กระบวนการทางด้าน เศรษฐศาสตร์</li> <li>- กระบวนการทางด้าน เครื่องมือเครื่องจักร</li> </ul>	<p>ผศ.กรรณิการ์ สมบุญ ดร.สุจิตรา เจาะจง อ.อินทร์ชัย ศรีบุตต์ อ.เดือนรุ่ง สุวรรณโสภา ดร.เสกสรร พลสุวรรณ อ.จิรยุทธ ศรีอำนาจ อ.ปริญญา วงศ์มาส</p>
	2. เทคโนโลยีการแปรรูป ผลิตภัณฑ์อาหาร	<ul style="list-style-type: none"> <li>- การแปรรูปผลิตภัณฑ์จาก โคขุน</li> <li>- การแปรรูปผลิตภัณฑ์จากพืช ท้องถิ่น (หวาย กระจง  ฯลฯ)</li> <li>- การแปรรูปผลิตภัณฑ์อาหาร</li> <li>- การแปรรูปผลิตภัณฑ์จาก เมา</li> </ul>	<p>ผศ.สุภาภรณ์ พรหมจันทร์ รศ.ดร.ชลันธร วิชาศิลป์ รศ.ดร.พรประภา ขุนถนอม ผศ.ดร.สุกัญญา สายธิ ผศ.ศุภชญา เหมะธูลิน ดร.กนกอร นักบุญ</p>
	3. เทคโนโลยีทางการเกษตร	<ul style="list-style-type: none"> <li>- การปลูกเห็ดหลินจือ</li> <li>- การปลูกเห็ดท้องถิ่น (เห็ดโคน เห็ดขอนขาว เห็ด นางฟ้า เห็ดหูหนู)</li> <li>- เทคโนโลยีปุ๋ยอินทรีย์</li> <li>- การเพาะเลี้ยงไส้เดือนดิน</li> <li>- ถ่านไบโอชาร์</li> </ul>	<p>ดร.อินทร์ชัย ศรีบุตต์ อ.สงกรานต์ ชีระบุตร อ.กนกกาญจน์ วรภูมิ</p>
	4. เทคโนโลยีเครื่องจักรกล	<ul style="list-style-type: none"> <li>- เครื่องถ่านอัดแท่ง</li> <li>- เครื่องผลิตลวดหนาม</li> <li>- รถดำนาขนาดเล็ก</li> <li>- เครื่องกำจัดวัชพืชในนา หว่าน</li> <li>- เครื่องเพาะเห็ดอัตโนมัติ สำหรับครัวเรือน</li> <li>- เครื่องสกัดน้ำมันหอม ระเหย</li> <li>- การผลิตน้ำมันไบโอดีเซล</li> <li>- เครื่องผ่านกล้วยระดับ ชุมชน</li> <li>- Smart Farm</li> </ul>	<p>อ.พรศิลป์ อุบลี ผศ.ไพฑูรย์ ไชยวงศา ผศ.สมพร หงษ์ก อ.ณรงค์ หูชัยภูมิ อ.ชุตินพ มหาวีระ ผศ.ดร.นำพล พิพัฒน์ไพบูลย์ ผศ.สัมพันธ์ ทองแดง ดร.บัญชา ล้ำเลิศ อ.กลไกร นาโควงศ์</p>
	5. เทคโนโลยีข้าวสีพื้นเมือง	<ul style="list-style-type: none"> <li>- การพัฒนาพันธุ์พืชท้องถิ่น ข้าวสี</li> </ul>	<p>อ.วีรยุทธ ศรีหาญ</p>
	6. พืชสมุนไพร	<ul style="list-style-type: none"> <li>- การผลิตเครื่องสำอางจาก กระจง</li> <li>- การพัฒนาครีมขนาดจาก</li> </ul>	<p>ผศ.พิเชษฐ เวชวิฐาน ผศ.ดร.ราตรี พระนคร ผศ.จกมล พูลสวัสดิ์</p>



ช่องทาง/ วิธีการให้บริการ	คำปรึกษาด้านเทคโนโลยีที่ มีความเชี่ยวชาญ (ไม่น้อยกว่า 3 เรื่อง)	รายละเอียดเทคโนโลยี ที่จะให้บริการ (แบบย่อ)	เจ้าของเทคโนโลยี (ชื่อ/ที่อยู่/เบอร์โทรศัพท์/อีเมล)
		<p>สมุนไพรพริกมาเพื่อ บรรเทาอาการปวดข้อเข่าใน ผู้ป่วยโรคข้อเข่าเสื่อม</p> <ul style="list-style-type: none"> <li>- การพัฒนาผลิตภัณฑ์จากสมุนไพรว่านสามเกล็ด</li> <li>- การสกัดมะขามป้อมต่อเม็ดเลือดขาวและเซลล์มะเร็งท่อน้ำดีในหลอดทดลอง</li> <li>- การพัฒนาตำรับเจลกรุงเขมาเพื่อเพิ่มความชุ่มชื้นให้ผิว</li> <li>- ผลิตภัณฑ์สปรายจากสมุนไพร</li> <li>- ผลิตภัณฑ์เครื่องสำอางจากมะพร้าว</li> </ul>	<p>อ.กมลวรรณ จงจิตต์ อ.ปราณี ศรีราช อ.ภาณีชา พงษ์นราทร อ.เปรมศักดิ์ พวงพลอย ผศ.ไกรศรี ศรีทัพไทย</p>

**กิจกรรม 2) การประสานงานเครือข่าย อววน. ในพื้นที่และหน่วยงานในจังหวัด**

โปรดใส่เครื่องหมาย  ลงในช่อง  ที่จะให้บริการ

การประสานงานกับศูนย์ประสานงาน อว. ประจำภูมิภาค

การประสานงานกับ หัวหน้าหน่วยปฏิบัติการ อว. ส่วนหน้า (CTO)  
ข้อมูลการประสานงานอยู่ในระบบ CMO

รองผู้ว่าราชการจังหวัดที่เป็น PCSO

- GI ตรวจรับรองเนื้อโคขุนโพนย่างคำ ซึ่งนำไปสู่การเชื่อมการจัดงานโคขุนโพนย่างคำ GI ของดีเมืองสกล โคขุนโพนย่างคำ
- การพัฒนายกระดับหมากเฝ้าสกลนคร

**10.2 แผนการดำเนินงาน**

เทคโนโลยี/องค์ความรู้/กิจกรรม	ต.ค.	พ.ย.	ธ.ค.	ม.ค.	ก.พ.	มี.ค.	เม.ย.	พ.ค.	มิ.ย.	ก.ค.	ส.ค.	ก.ย.	ค่าใช้จ่าย (บาท)	ผู้รับผิดชอบ	วิธีการ
1. บริการคำปรึกษา / บริการข้อมูล (ผ่านทางศูนย์บริการข้อมูลคลินิกเทคโนโลยี Call Center) (แผนงาน)	←-----→													ผู้จัดการ คลินิก เทคโนโลยี/ เจ้าหน้าที่ คลินิก เทคโนโลยี	1.แบบโบสสมัคร แบบบริการ คำปรึกษา 2.บันทึกข้อมูล ผู้รับบริการ คำปรึกษาลงใน ระบบCall center 3.การ
2. รายงานผลการดำเนินงานผ่านระบบ CMO	←-----→													ผู้จัดการ คลินิก เทคโนโลยี/ เจ้าหน้าที่ คลินิก เทคโนโลยี	ออกบูธนิทรรศการ กิจกรรมของ มหาวิทยาลัยและ กิจกรรมของจังหวัด ประสานงาน ร่วมกับอว. ส่วน หน้าประจำจังหวัด
3. การบริการข้อมูลทางด้านวิทยาศาสตร์	←-----→													ผู้จัดการ คลินิก เทคโนโลยี/ เจ้าหน้าที่	4. การลงพื้นที่ ให้บริการข้อมูล

เทคโนโลยี/องค์ความรู้/กิจกรรม	ต.ค.	พ.ย.	ธ.ค.	ม.ค.	ก.พ.	มี.ค.	เม.ย.	พ.ค.	มิ.ย.	ก.ค.	ส.ค.	ก.ย.	ค่าใช้จ่าย (บาท)	ผู้รับผิดชอบ	วิธีการ
เทคโนโลยี และ นวัตกรรม (การ ออกบูธนิทรรศการ กิจกรรมของ มหาวิทยาลัยฯ และกิจกรรมของ จังหวัด) ประสานงาน ร่วมกับอว. ส่วนหน้าประจำ จังหวัด														เจ้าหน้าที่ คลินิก เทคโนโลยี	ด้าน ว และ ท ภายในจังหวัด และ จังหวัดใกล้เคียง 5. การลงพื้นที่ ให้บริการคำปรึกษา ภายในจังหวัด และ จังหวัดใกล้เคียง
สรุปงบประมาณ		58,333			60,000			60,000					60,000		
จำนวน ผู้รับบริการ คำปรึกษาทาง เทคโนโลยี(คน)		15			15			15							บันทึกข้อมูล ผู้รับบริการ คำปรึกษา ลงในระบบ Call Center
จำนวน ผู้รับบริการข้อมูล เทคโนโลยี (คน)		80			80			45					45		บันทึกข้อมูล ผู้รับบริการ คำปรึกษา ลงในระบบ Call Center
ร้อยละความพึงพอใจของ ผู้รับบริการ								80							แบบวัดความพึงพอใจและประเมินผลตามแบบฟอร์ม

11. ผลผลิต/ผลลัพธ์ของโครงการ (โปรดระบุค่าเป้าหมายรายละเอียดตามภาคผนวก ข)

ผลผลิต/ผลลัพธ์ของโครงการ	ค่าเป้าหมาย
1. จำนวนผู้รับบริการคำปรึกษาทางเทคโนโลยี (คน) (จัดเก็บข้อมูลผู้รับบริการลงในไฟล์ แล้วนำส่งตอนรายงานความก้าวหน้าในระบบ CMO)	60
2. จำนวนผู้รับบริการข้อมูลเทคโนโลยี (คน) (จัดเก็บข้อมูลผู้รับบริการลงในไฟล์ แล้วนำส่งตอนรายงานความก้าวหน้าในระบบ CMO)	250
3. ร้อยละความพึงพอใจของผู้รับบริการ (จัดเก็บข้อมูลผู้รับบริการลงในไฟล์ แล้วนำส่งตอนรายงานความก้าวหน้าในระบบ CMO)	80
4. จำนวนข้อมูลในระบบ CMO (ข้อมูลเทคโนโลยีพร้อมถ่ายทอด ข้อมูลผู้เชี่ยวชาญ ข้อมูลผลิตภัณฑ์ที่ได้รับการพัฒนา)	20

12. ผลที่คาดว่าจะได้รับ (ผลกระทบ : ที่เกิดโดยตรงกับผู้รับบริการและประชาชนที่อยู่ในพื้นที่ให้บริการ)  
 โปรดใส่เครื่องหมาย  ลงในช่อง  และระบุผลกระทบที่เกิดขึ้นจากโครงการ

ทางเศรษฐกิจ (ระบุเป็นตัวเลขให้ชัดเจน) : โปรดอธิบาย .....

ทางสังคม : โปรดอธิบาย .....

**ผลกระทบ**

ผลกระทบที่เกิดโดยตรงกับผู้รับบริการและประชาชนที่อยู่ในพื้นที่ให้บริการ

**ด้านเศรษฐกิจ**

ลดรายจ่าย เพิ่มรายได้ เพิ่มการมีงานทำของประชาชน

**ด้านสังคม**

คุณภาพชีวิตและสังคมดีขึ้น ประชาชนเล็งเห็นความสำคัญของวิทยาศาสตร์และเทคโนโลยีมากขึ้น

เทคโนโลยีมากขึ้น

**ตัวชี้วัด**

1. จำนวนผู้รับบริการ ร้อยละ 80 ของค่าเป้าหมาย
2. จำนวนผลิตภัณฑ์ที่ได้รับการพัฒนาใหม่ไม่น้อยกว่า 1 ผลิตภัณฑ์
3. จำนวนองค์ความรู้/ทักษะที่ให้กับกลุ่มเป้าหมายไม่น้อยกว่า 2 เรื่อง

13. ปีงบประมาณ พ.ศ....2568...ขอรับการสนับสนุนงบประมาณ จำนวน.....238,333.....บาท มีรายการดังนี้  
 (คำอธิบาย : แจกแจงเฉพาะปีงบประมาณที่ขอรับการสนับสนุน โดยให้แจกแจงรายละเอียดค่าใช้จ่ายที่จะใช้ในการดำเนินโครงการรายกิจกรรมที่ตรงกับข้อ 12.2 โดยจัดทำ เป็นงบตัวคูณ [ราคาต่อหน่วย: จำนวนคน/ครั้ง/วัน/ชิ้น] โดยใช้ระเบียบและอัตราของทางราชการ)

กิจกรรม	รายการค่าใช้จ่าย	ปริมาณ	ราคาต่อหน่วย	รวมเงิน
การบริการจัดการเครือข่าย	ค่าจ้างเจ้าหน้าที่วุฒิปริญญาตรี สาขาวิทยาศาสตร์ หรือสาขาที่เกี่ยวข้อง	1 คน * 9 เดือน	15,000	135,000
กิจกรรมบริการให้คำปรึกษา และกิจกรรมบริการข้อมูลด้านวิทยาศาสตร์และเทคโนโลยี	ค่าใช้จ่ายในการให้บริการคำปรึกษาและบริการข้อมูลทั้งในและนอกสถานที่ (ค่าอาหารกลางวัน/อาหารว่างและเครื่องดื่มคณะทำงาน และผู้เข้าร่วมกิจกรรม เพื่อตอบตัวชี้วัดของผู้รับบริการคำปรึกษา จำนวน 60 คน การให้บริการข้อมูลด้าน ว และ ท จำนวน 250 คน	4 ครั้ง	13,983.25	55,933
จัดประชุมหรือร่วมประชุมกับ อว.ส่วนหน้า	ค่าใช้จ่ายในการจัดนิทรรศการร่วมกับหน่วยงานภายในและนอก	5 ครั้ง	4,000	20,000
จัดนิทรรศการจังหวัดเคลื่อนที่ร่วมกับจังหวัด	ค่าใช้จ่ายในการเข้าร่วมจัดนิทรรศการจังหวัดเคลื่อนที่ร่วมกับจังหวัด	2 ครั้ง	2,000	4,000
ประชุมร่วมกับคลินิกเทคโนโลยีส่วนกลาง	ค่าใช้จ่ายประชุมร่วมกับคลินิกเทคโนโลยีส่วนกลาง (ค่าพาหนะ	3 ครั้ง	7,000	21,000

กิจกรรม	รายการค่าใช้จ่าย	ปริมาณ	ราคาต่อหน่วย	รวมเงิน
	ค่าที่พัก ค่าเบี้ยเลี้ยง)			
ค่าสาธารณูปโภค (ค่าโทรศัพท์ หมายเลข 042 772 393		12 เดือน	200	2,400
รวมงบประมาณทั้งสิ้น				238,333

ขอถัวเฉลี่ยจ่ายทุกรายการ

#### หมายเหตุ

- ขอความร่วมมือเครือข่ายคลินิกเทคโนโลยีไม่คิดค่าใช้จ่ายที่เป็นค่าธรรมเนียมหักเข้าหน่วยงาน
- ค่าจ้างเหมาบุคคลธรรมดา ช่วยงานวุฒิปริญญาตรีทางวิทยาศาสตร์หรือสาขาใกล้เคียงไม่เกินเดือนละ ๑๕,๐๐๐ บาท รวมประกันสังคมและอื่นๆ
- ค่าเบี้ยเลี้ยง ค่าที่พัก ค่าเดินทาง ตามระเบียบและอัตราที่ทางราชการกำหนด
- ค่าจ้างออกแบบงานกับบุคคลภายนอก ให้ยึดความประหยัดงบประมาณเป็นหลักและแสดงหลักฐานการจ้างงานชัดเจน

#### 14. งบประมาณสมทบ

หน่วยงานยินดีสมทบงบประมาณ จำนวน.....บาท

#### 15. การรายงานผลติดตามและประเมินผล : ผู้รับผิดชอบโครงการต้องดำเนินการ ดังนี้

- (1) รายงานความก้าวหน้าโครงการผ่านระบบคลินิกเทคโนโลยีออนไลน์ (CMO) รายไตรมาส
- (2) ผู้รับผิดชอบโครงการต้องให้ผู้รับบริการตอบแบบสำรวจวัดความพึงพอใจผู้รับบริการในขณะจัดกิจกรรม และผู้รับผิดชอบโครงการต้องให้ผู้รับบริการตอบแบบติดตามผลการนำไปใช้ประโยชน์หลังสิ้นสุดการดำเนินงานของโครงการ ก่อนจัดส่งรายงานฉบับสมบูรณ์
- (3) จัดส่งรายงานฉบับสมบูรณ์เป็นอิเล็กทรอนิกส์ไฟล์พร้อมหนังสือนำส่งจากหน่วยงาน ไม่เกินวันที่ 30 กันยายน (วันสิ้นสุดปีงบประมาณ) ยกเว้นมีเหตุจำเป็น หรือสุดวิสัย

#### 16. การเผยแพร่ประชาสัมพันธ์โครงการ :

การจัดกิจกรรมหรือการเผยแพร่ประชาสัมพันธ์โครงการในรูปแบบต่างๆเช่น แผ่นพับ ป้ายประชาสัมพันธ์ จดหมายข่าว วารสาร สื่อออนไลน์ และสื่ออื่นใด ต้องมีข้อความและสัญลักษณ์ของกระทรวงการอุดมศึกษา วิทยาศาสตร์ วิจัยและนวัตกรรมซึ่งเป็นผู้ให้การสนับสนุนงบประมาณปรากฏทุกครั้ง และโครงการยินดีให้ความร่วมมือเข้าร่วมจัดแสดงผลงานในกิจกรรมต่างๆ ตามที่ สป.อว. ร้องขอ พร้อมทั้งทำตามหลักเกณฑ์และเงื่อนไขที่ระบุในคู่มือการดำเนินงานฯ ทุกประการ

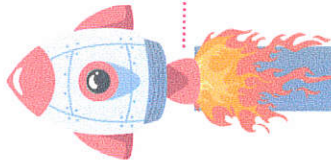


(นางสาวชลาลัย เห่งน้อย)  
ผู้จัดการคลินิกฯ/ผู้เสนอโครงการ  
ตำแหน่ง หัวหน้าแผนกงานบริการวิชาการ



มหาวิทยาลัยเทคโนโลยีราชมงคลธัญบุรี  
วิทยาเขตสกลนคร

## โครงการบริการคำปรึกษา และบริการข้อมูล ด้านวิทยาศาสตร์และเทคโนโลยี 2567 ที่ผ่านมา



### Impact

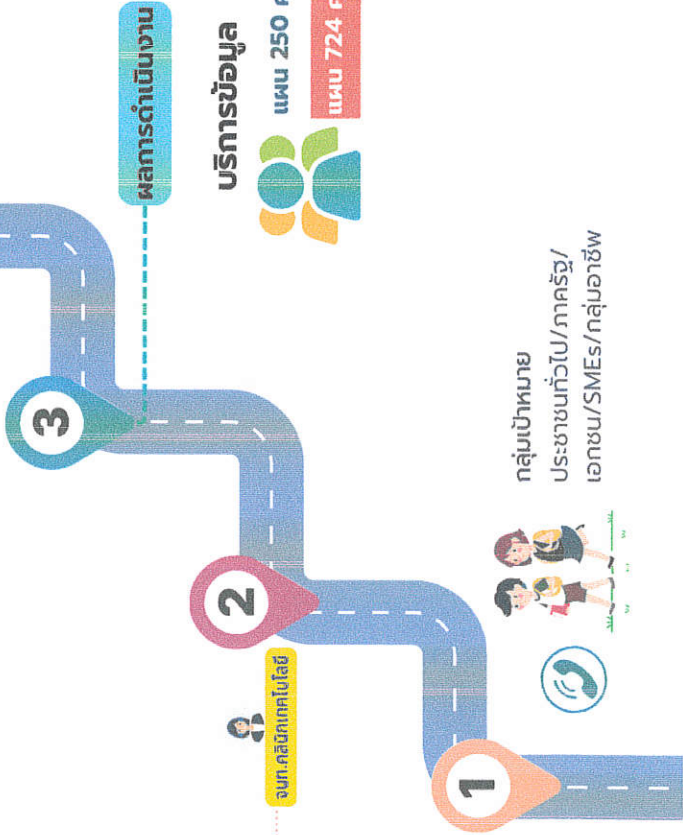
นำไปใช้ประโยชน์

100%

ผลกระทบทางเศรษฐกิจรวม

4,250,000 บาท

ผลตอบแทนการลงทุน (ROI) ของโครงการสมาชิกเทคโนโลยีอยู่ที่ 1,700% ซึ่งแสดงให้เห็นถึงประสิทธิภาพและความคุ้มค่าในการลงทุนโครงการนี้อย่างชัดเจน



จุดคำปรึกษาคอนโทรล

บริการข้อมูล  
แผน 250 คน  
แผน 724 คน

บริการคำปรึกษา  
แผน 60 คน  
แผน 203 คน

42 คน ผู้เชี่ยวชาญ

98.75 %

97.09 %

สกลนคร  
และจังหวัดใกล้เคียง  
นครพนม บึงกาฬ  
หนองคาย

กลุ่มเป้าหมาย  
ประชาชนทั่วไป/ภาครัฐ/  
เอกชน/SMEs/กลุ่มอาชีพ

