



## แบบฟอร์ม

2  
5  
6  
8

ข้อเสนอโครงการเพื่อขอรับการสนับสนุนงบประมาณ  
การส่งเสริมการนำวิทยาศาสตร์ เทคโนโลยีและนวัตกรรม  
เพื่อเพิ่มศักยภาพการผลิตและเศรษฐกิจชุมชน

แพลตฟอร์มบริการให้คำปรึกษาและข้อมูลเทคโนโลยี  
Technology Consulting Service : TCS



แพลตฟอร์มบริการให้คำปรึกษาและข้อมูลเทคโนโลยี (Technology Consulting Service : TCS) มุ่งเน้นการบริหารจัดการเครือข่ายคลินิกเทคโนโลยี ไปสู่เครือข่ายการพัฒนาเศรษฐกิจชุมชน (Partnership) ด้วยกระบวนการมีส่วนร่วม (Participatory) ของคลินิกเทคโนโลยีเครือข่ายทั่วประเทศ เพิ่มประสิทธิภาพการให้บริการคำปรึกษาและข้อมูลเทคโนโลยีให้กับกลุ่มเป้าหมายในพื้นที่รับผิดชอบ ให้ผู้รับบริการได้ประโยชน์สูงสุด มีความพึงพอใจต่อการให้บริการ และสร้างความร่วมมือในการแลกเปลี่ยนองค์ความรู้ด้านวิทยาศาสตร์ เทคโนโลยีและนวัตกรรมระหว่างเครือข่ายคลินิกเทคโนโลยีทั่วประเทศ

1. **ชื่อหน่วยงาน :** ..... มหาวิทยาลัยนครพนม.....
2. **ชื่อโครงการ :** ..... โครงการบริการให้คำปรึกษาและบริการข้อมูลเทคโนโลยี มหาวิทยาลัยนครพนม.....
3. **ผู้รับผิดชอบและผู้ร่วมรับผิดชอบ :** ..... ผู้ช่วยศาสตราจารย์ ดร.กัญญา มิชะมา ตำแหน่ง ผู้อำนวยการสถาบันวิจัยและพัฒนา เบอร์โทร 064-329-9994 อีเมล [kanlaya.mikhama@gmail.com/](mailto:kanlaya.mikhama@gmail.com) kanlaya@npu.ac.th.....

รายชื่อผู้ร่วมโครงการ (ระบุชื่อ นามสกุล ตำแหน่ง เบอร์โทร e-mail)	หน้าที่รับผิดชอบ ในโครงการ	องค์ความรู้/เทคโนโลยี/ นวัตกรรมที่รับผิดชอบใน โครงการ	ประสบการณ์ทำงานที่ เกี่ยวข้องกับโครงการ (แบบย่อ)
ผู้ช่วยศาสตราจารย์ ดร.กัญญา มิชะมา ตำแหน่ง ผู้อำนวยการสถาบันวิจัยและ พัฒนา โทร 064-329-9994 อีเมล <a href="mailto:kanlaya@npu.ac.th">kanlaya@npu.ac.th</a> , <a href="mailto:kanlaya.mikhama@gmail.com">kanlaya.mikhama@gmail.com/</a> <a href="mailto:kanlaya@npu.ac.th">kanlaya@npu.ac.th</a>	ผู้อำนวยการคลินิก เทคโนโลยี ผู้รับผิดชอบ โครงการ	- การพัฒนามาตรฐานการผลิต สินค้าเกษตร -การพัฒนาผลิตภัณฑ์สินค้า เกษตร - การบริหารจัดการทรัพยากร มนุษย์ -การวางแผนยุทธศาสตร์	- หัวหน้าโครงการเมือง ปลาสาม กิจกรรมยกระดับ สินค้านวัตกรรมใส่กรอก ปลาสามแบบบูรณาการสู่ ตลาดสากล เพื่อพัฒนา กำลังคน พัฒนาทักษะ ใหม่ และการลดความ ยากจน ด้วยองค์ความรู้ เทคโนโลยีและนวัตกรรม

			<p>ตำบลไชยบุรี อำเภอกำแพงแสน จังหวัดนครพนม</p> <p>- หัวหน้าโครงการ ที่ปรึกษาจัดทำคำขอสิ่งบ่งชี้ทางภูมิศาสตร์ไทยเพื่อขึ้นทะเบียนในประเทศ โครงการเสริมสร้างการค้า การลงทุน ของกลุ่มจังหวัดสนุก กิจกรรมหลัก ส่งเสริมและยกระดับสินค้ากลุ่มจังหวัดสนุก กิจกรรมย่อยส่งเสริมและยกระดับสินค้าให้ได้มาตรฐาน GI จัดจ้างที่ปรึกษาจัดทำคำขอสิ่งบ่งชี้ทางภูมิศาสตร์ไทย หัวหน้าโครงการ</p> <p>-โครงการส่งเสริมการผลิตสินค้าเกษตรได้มาตรฐานที่สำคัญของจังหวัดนครพนมด้วยนวัตกรรมและเทคโนโลยีกิจกรรมหลักพัฒนาเศรษฐกิจ BCG (Bio-Circular-Green Economy) ด้วยฐานการผลิต สับปะรด (พลังงานชีวมวล วัสดุอินทรีย์ อาหารฟังก์ชัน)</p>
<p>ผู้ช่วยศาสตราจารย์ ดร.สุวิสาข์ จรัสกมลพงศ์ ตำแหน่ง รองผู้อำนวยการสถาบันวิจัยและพัฒนา เบอร์โทรศัพท์ 042-587-291 Email: suwisanae2526@gmail.com</p>	<p>รองผู้อำนวยการคลินิกเทคโนโลยี</p>	<p>- การส่งเสริมการเรียนรู้ทักษะดิจิทัลเพื่อส่งเสริมเศรษฐกิจชุมชน</p>	<p>หัวหน้าโครงการ การเสริมสร้างทักษะดิจิทัลเพื่อการเรียนรู้สู่ธุรกิจชุมชนและการท่องเที่ยว</p>
<p>ดร.ธัญญ์วาริน ชูวัฒนวรกุล ตำแหน่ง รองผู้อำนวยการสถาบันวิจัยและพัฒนา โทร 042-587291 อีเมลล์ thanwarin@npu.ac.th</p>	<p>ผู้จัดการคลินิกเทคโนโลยี กำกับดูแลงานคลินิกเทคโนโลยี</p>	<p>องค์ความรู้ด้านการพิมพ์ผ้าด้วยเทคนิค ECO-PRINTING</p>	<p>การศึกษากระบวนการและเทคนิคการทำ ECO-PRINTING บนผืนผ้าชนิดของสารช่วยการติดสี (Mordant) เทคนิคการหมัผ้า (Blanket method)</p>
<p>นางสาวพรพิมล คววรรณสุ ตำแหน่ง นักวิจัย โทร 089-715-7632</p>	<p>ดำเนินงานคลินิกเทคโนโลยี</p>	<p>องค์ความรู้ เรื่องการแปรรูปผลิตภัณฑ์ทางการเกษตร เทคโนโลยีชีวภาพ</p>	<p>- โครงการคู่มือวิทยะเพื่อโอท็อป การพัฒนาระบบบำบัดน้ำสำหรับเครื่องนี้</p>

<p>อีเมล <a href="mailto:pornpimon.kavan@gmail.com">pornpimon.kavan@gmail.com</a></p>			<p>ฆ่าเชื้อของกลุ่มวิสาหกิจชุมชนเพาะเห็ดบ้านกลาง</p> <ul style="list-style-type: none"> <li>- โครงการคู่มือเพื่อโอท็อป การพัฒนากระบวนการผลิตและบรรจุภัณฑ์ผลิตภัณฑ์กะหล่ำปลีไส้สับปะรด เพื่อต่อยอดสู่ระบบมาตรฐาน</li> <li>- การผลิตเห็ดเศรษฐกิจแบบครบวงจรเพื่อการพัฒนาที่ยั่งยืนของกลุ่มเห็ด</li> </ul>
<p>นางสาวปรียากร บุญธรรม ตำแหน่ง ผู้ประสานงานคลินิกเทคโนโลยี โทร 086-863-8379 อีเมล <a href="mailto:poona_chi@hotmail.com">poona_chi@hotmail.com</a></p>	<p>ดำเนินงานคลินิกเทคโนโลยี</p>	<ul style="list-style-type: none"> <li>- การนำเสนอสินค้าท้องถิ่นชุมชนให้เป็นที่รู้จักในวงกว้างสำหรับนักท่องเที่ยวชาวจีน</li> <li>- การแปลคำศัพท์ด้านวัฒนธรรมจากภาษาไทยเป็นภาษาจีน</li> <li>- การสื่อสารภาษาจีน</li> </ul>	<ul style="list-style-type: none"> <li>- หัวหน้าโครงการยุวชนอาสา ประจำปี 2567 ภายใต้หัวข้อโครงการคลิปีดีโอ รายการอิมโชนคร(พนม) ตอน อิมโชนธาตุพนม</li> <li>- หัวหน้าโครงการวิจัย เรื่อง การแปลคำศัพท์ทางพระพุทธศาสนาตามเส้นทางการท่องเที่ยว 8 พระธาตุประจำวันเกิดในจังหวัดนครพนม ภายใต้ทฤษฎีการแปลของโมนาเบเคอร์</li> </ul>
<p>นางสาวชนิดา ยุกต์ใส ตำแหน่ง ผู้ประสานงานคลินิกเทคโนโลยี โทร 095-662-5423 อีเมล <a href="mailto:chanida.yub@npu.ac.th">chanida.yub@npu.ac.th</a></p>	<p>ดำเนินงานคลินิกเทคโนโลยี</p>	<p>องค์ความรู้ เรื่องระบบฐานข้อมูลและสารสนเทศงานวิจัย การถ่ายทอดเทคโนโลยีด้านการเกษตรอินทรีย์ ทรัพยากรชีวภาพ</p>	<ul style="list-style-type: none"> <li>- โครงการพัฒนาระบบสารสนเทศงานวิจัยนวัตกรรม และทรัพย์สินทางปัญญา สู่การพร้อมใช้เชิงพาณิชย์</li> <li>- โครงการคู่มือเพื่อโอท็อป โครงการพัฒนาระบบมาตรฐานและออกแบบบรรจุภัณฑ์แพคเกจ</li> </ul> <p>(วิสาหกิจชุมชน ผลิตเห็ดอินทรีย์บ้านวังไฮ จังหวัดนครพนม)</p> <ul style="list-style-type: none"> <li>- หัวหน้าโครงการโครงการ “การพัฒนาส่งเสริมและผลักดันผลิตภัณฑ์และบริการ BCG ของชุมชนตำบลนางาม (ปุ๋ยไส้เดือน)” ภายใต้โครงการขับเคลื่อนเศรษฐกิจและสังคมฐานรากหลังโควิดด้วย</li> </ul>

			เศรษฐกิจ BCG (U2T for BCG)
นายสมพร กงนะ ตำแหน่ง ผู้ประสานงานคลินิก เทคโนโลยี โทร 095-668-4825 อีเมล somponrdi@npu.ac.th	ประสานงานกับ เครือข่ายคลินิก เทคโนโลยี และงาน ประชาสัมพันธ์	- ระบบสารสนเทศ - สื่อ และโฆษณา - การสื่อสารในและนอกองค์กร	- การบริการให้คำปรึกษา ข้อมูลเทคโนโลยี - ผู้ดูแลระบบฐานข้อมูล สถาบันวิจัยและพัฒนา มหาวิทยาลัยนครพนม
นายธีรพล คำขึ้น ตำแหน่ง เจ้าหน้าที่คลินิกเทคโนโลยี โทร 096-102-1692 อีเมล teerapolkk@gmail.com	ประสานงานกับ เครือข่ายคลินิก เทคโนโลยี และ รายงานผลการ ดำเนินงาน	การนำผลงานและองค์ความรู้ของ ผู้เชี่ยวชาญไปเผยแพร่ให้กับ เกษตรกรและผู้สนใจ	- ดูแลการรายงานผล ผ่านระบบ CMO - การบริการให้คำปรึกษา ข้อมูลเทคโนโลยี

หน่วยงานร่วมบูรณาการจังหวัดนครพนม

สำนักงานจังหวัดนครพนม	หน่วยงานร่วม
สำนักงานปศุสัตว์จังหวัดนครพนม	หน่วยงานร่วม
สำนักงานเกษตรและสหกรณ์จังหวัดนครพนม	หน่วยงานร่วม
สำนักงานเกษตรจังหวัดนครพนม	หน่วยงานร่วม
สำนักงานพาณิชย์จังหวัดนครพนม	หน่วยงานร่วม
สำนักงานสาธารณสุขจังหวัดนครพนม	หน่วยงานร่วม
สำนักงานประมงจังหวัดนครพนม	หน่วยงานร่วม
สำนักงานทรัพยากรธรรมชาติและสิ่งแวดล้อมจังหวัดนครพนม	หน่วยงานร่วม
สำนักงานพัฒนาชุมชนจังหวัดนครพนม	หน่วยงานร่วม
สำนักงานอุตสาหกรรมจังหวัดนครพนม	หน่วยงานร่วม
สำนักงานพลังงานจังหวัดนครพนม	หน่วยงานร่วม
องค์การบริหารส่วนจังหวัดนครพนม	หน่วยงานร่วม

4. **ลักษณะโครงการ** : โปรดใส่เครื่องหมาย ✓ ใน  ที่ต้องการ

เป็นโครงการต่อเนื่อง (เริ่มดำเนินการปี พ.ศ. 2551.....)

เป็นโครงการใหม่

5. **หลักการและเหตุผล**: คลินิกเทคโนโลยี มหาวิทยาลัยนครพนม ดำเนินงานภายใต้แผนงานโครงการบริการให้คำปรึกษาบริการข้อมูลเทคโนโลยี มหาวิทยาลัยนครพนม เริ่มดำเนินการเมื่อ ปี พ.ศ. 2551 เป็นต้นมาซึ่งได้รับการสนับสนุนงบประมาณจากสำนักงานปลัดกระทรวงการอุดมศึกษา วิทยาศาสตร์ วิจัยและนวัตกรรม (สป.อว) โดยเป็นหน่วยสนับสนุนงานบริการวิชาการและข้อมูลเทคโนโลยีด้านวิทยาศาสตร์ วิจัยและนวัตกรรม ในพื้นที่จังหวัดนครพนมและจังหวัดใกล้เคียง ประสานการถ่ายทอดความรู้และเทคโนโลยีร่วมกันระหว่างเครือข่ายคลินิกเทคโนโลยี อว. ส่วนหน้า หน่วยงานราชการในพื้นที่ หน่วยงานภาคเอกชน สถาบันการศึกษา และชุมชน ซึ่งการดำเนินการที่ผ่านมา คลินิกเทคโนโลยีอยู่ภายใต้การกำกับติดตามงานของสถาบันวิจัยและพัฒนา ซึ่งสถาบันวิจัยฯ ได้นำงานคลินิกเทคโนโลยีไว้เป็นส่วนสำคัญของแผนงานโครงการด้านกาวิจัยและบริการวิชาการ โดยอยู่ในยุทธศาสตร์ที่ 4 บริการวิชาการเพื่อเพิ่มขีดความสามารถของสังคมเชิงพื้นที่ โดยบูรณาการทำงานร่วมกันระหว่าง ชุมชนพื้นที่ มหาวิทยาลัย และ จังหวัดนครพนม ในโครงการบริการวิชาการแบบมีส่วนร่วมของบุคคลหรือหน่วยงานในชุมชน ท้องถิ่นพื้นที่ หรือภูมิภาค (Non Age Group Participation)

ปีงบประมาณ พ.ศ. 2567 คลินิกเทคโนโลยี มหาวิทยาลัยนครพนม ได้นำเอาความรู้ วทน. ไปยกระดับความรู้ชุมชนเป้าหมายและพัฒนาชุมชน ผ่านช่องทางการสื่อสารที่หลากหลาย เช่น ช่องทางโทรศัพท์ หรือรูปแบบออนไลน์ เช่น เว็บไซต์ (Website) แพนเพจ, Facebook และ Line รวมถึงการให้คำปรึกษาด้วยการลงพื้นที่พบเกษตรกร ผู้ประกอบการ กลุ่มวิสาหกิจชุมชน รวมไปถึงบุคคลทั่วไปโดยตรง โดยการลงพื้นที่การให้บริการวิชาการนอกสถานที่เป็นการทำงานคู่ขนานกับจังหวัดนครพนมในโครงการจังหวัดเคลื่อนที่ และการออกให้บริการคำปรึกษาร่วมกับเครือข่าย เช่น หน่วยงานภายในจังหวัดนครพนม อว.ส่วนหน้าจังหวัดนครพนม กาจัดแสดงผลงานทางวิชาการต่างๆ ที่สถาบันวิจัยจัดขึ้น เช่น การแสดงผลงานวิชาการในงานสถาปนามหาวิทยาลัยนครพนม โดยผลการดำเนินงานในปีงบประมาณ 2567 มีการออกให้บริการเชิงพื้นที่โดยบูรณาการกับจังหวัดนครพนมเป็นหลัก

ทั้งนี้ ผลการดำเนินงานในปีงบประมาณ 2567 มีรายละเอียด ดังนี้

1. จำนวนผู้รับบริการทั้งสิ้น 211 คน

ผลผลิต/ผลลัพธ์ของโครงการ	ค่าเป้าหมาย (หน่วยนับ)	ผลการดำเนินงาน
1. จำนวนผู้รับบริการคำปรึกษาทางเทคโนโลยี (คน)	30	31
2. จำนวนผู้รับบริการข้อมูลเทคโนโลยี (คน)	120	180
<b>รวม</b>	<b>150</b>	<b>211</b>

2. ผลการประเมินความพึงพอใจจากผู้รับบริการ จำนวน 120 คน

(1) ด้านกระบวนการ ขั้นตอนการให้บริการ		
1.1 มีช่องทางการให้บริการที่หลากหลาย	ร้อยละ	91.00
1.2 การบริการขั้นตอนไม่ยุ่งยาก ซับซ้อน	ร้อยละ	91.17
1.3 การให้บริการมีความสะดวกรวดเร็ว	ร้อยละ	90.17
(2) เจ้าหน้าที่ผู้ให้บริการ		
2.1 ให้บริการด้วยความสุภาพ เต็มใจ ยินดี	ร้อยละ	91.50
2.2 การให้บริการด้วยความสะดวกรวดเร็ว	ร้อยละ	90.17
2.3 ให้บริการตอบข้อซักถามปัญหาได้นำเชื่อถือ	ร้อยละ	91.50
(3) ด้านข้อมูล		
3.1 ได้รับความรู้เพิ่มขึ้น	ร้อยละ	94.17
3.2 ข้อมูลมีความถูกต้องตรงความต้องการ	ร้อยละ	91.33
3.3 ข้อมูลที่ได้รับมีประโยชน์	ร้อยละ	92.17
(4) ภาพรวมความพึงพอใจในการให้บริการ		
	ร้อยละ	91.00

นอกจากนั้น ยังมีการประเมินผลจำนวนผู้รับบริการที่นำความรู้ไปใช้ประโยชน์ในลักษณะต่าง ๆ จากจำนวน 120 คน คิดเป็นร้อยละ ดังนี้

ความรู้ไปใช้ประโยชน์ และ ลักษณะการนำไปใช้	จำนวน	คน	คิดเป็นร้อยละ
● เพิ่มรายได้	จำนวน	30	คิดเป็นร้อยละ 25.0
● ลดรายจ่าย	จำนวน	21	คิดเป็นร้อยละ 17.5
● คุณภาพชีวิต	จำนวน	6	คิดเป็นร้อยละ 5.0
● แก้ปัญหาเทคโนโลยี	จำนวน	63	คิดเป็นร้อยละ 52.5
ความรู้ที่ใช้ประโยชน์ไม่ได้	จำนวน	0	คิดเป็นร้อยละ 0
<b>รวม</b>	<b>120</b>	<b>คน</b>	<b>คิดเป็นร้อยละ 100</b>

### 3. การให้บริการข้อมูล

#### เทคโนโลยี

คลินิกเทคโนโลยี มหาวิทยาลัยนครพนม ได้ดำเนินกิจกรรมโครงการบริการให้คำปรึกษาและข้อมูลเทคโนโลยี มหาวิทยาลัยนครพนม ประจำปี พ.ศ. 2567 เพื่อให้เกิดความเชื่อมโยงการนำผลงานวิจัยไปพัฒนาให้สอดคล้องกับแผนพัฒนาจังหวัดนครพนม ความต้องการของประชาชนผู้เข้ารับบริการในพื้นที่

ให้เกิดผลทางด้านเศรษฐกิจ การพัฒนาคุณภาพชีวิตลดการเหลื่อมล้ำทางสังคม เกิดการเผยแพร่ข้อมูลไปสู่สังคม นำไปสู่การแก้ไขปัญหาเชิงพื้นที่ฐานราก ตามแนวทางยั่งยืน ในรูปแบบต่าง ๆ เช่น ช่องทางโทรศัพท์ หรือรูปแบบออนไลน์ เช่น เว็บไซต์ (Website) แฟนเพจ, Facebook และ Line รวมถึงการให้คำปรึกษาด้วยการลงพื้นที่พบเกษตรกร ผู้ประกอบการ กลุ่มวิสาหกิจชุมชน รวมไปถึงบุคคลทั่วไปโดยตรง โดยการลงพื้นที่การให้บริการวิชาการนอกสถานที่



คลินิกเทคโนโลยี มหาวิทยาลัยนครพนม  
รับฟัง และให้คำปรึกษา พร้อมถ่ายทอด  
องค์ความรู้ และเทคโนโลยี

### 4. การบูรณาการร่วมกับจังหวัดนครพนม

คลินิกเทคโนโลยี มหาวิทยาลัยนครพนม บูรณาการร่วมกับจังหวัดนครพนม ภายใต้ “โครงการเมืองปลาสด” กิจกรรมยกระดับสินค้านวัตกรรมไส้กรอกปลาสดแบบบูรณาการสู่ตลาดสากล เพื่อพัฒนากำลังคนพัฒนาทักษะใหม่ และการลดความยากจน ด้วยองค์ความรู้ เทคโนโลยีและนวัตกรรม ตำบลไชยบุรี อำเภอกำแพงแสน จังหวัดนครพนม โดยเกิดผลผลิต ดังนี้

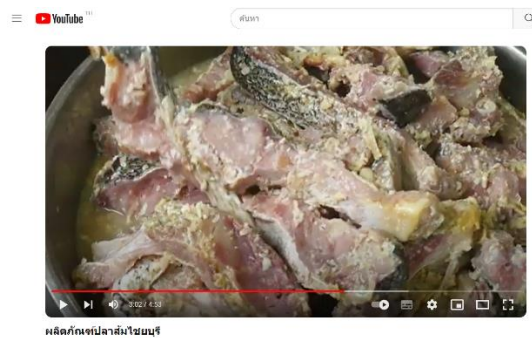
1. เกิดผลิตภัณฑ์ใหม่ 2 ผลิตภัณฑ์
  - ผงโรยข้าวปลาสด ตรา ไชยบุรีนคร
  - ไส้กรอกปลาสด ตรา ไชยบุรีนคร
2. Album Content ผลิตภัณฑ์แปรรูปจากปลาสด ของดีเมืองไชยบุรี 1 ชุด
3. Video Content จำนวน 1 คลิปวีดีโอ
4. คลิป VDO จำหน่ายสินค้าความยาว ไม่เกิน 1 นาที จำนวน 2 คลิป
5. การเผยแพร่ Content สู่สาธารณะ ผ่านช่องทางออนไลน์



## บูรณาการ ร่วมกับจังหวัดนครพนม

ยกระดับสินค้านวัตกรรม  
แปรรูปปลาสดแบบบูรณาการสู่ตลาดสากล  
ตำบลไชยบุรี อำเภอกำแพงแสน จังหวัดนครพนม





5. ร่วมออกบูธเผยแพร่ และให้คำปรึกษาข้อมูลทางด้าน วทน.

## ประชาสัมพันธ์

พร้อมบริการให้คำปรึกษาทางด้าน

ข้อมูล **วทน.**

ร่วมกับ

โครงการบริการจังหวัดเคลื่อนที่  
แบบบูรณาการ “หน่วยบำบัดทุกข์  
บำรุงสุข สร้างรอยยิ้มให้ประชาชน  
จังหวัดนครพนม”

จำนวน **4** ครั้ง  
ใน **4** อำเภอ



6. เข้าร่วมการประชุมกับเครือข่ายเทคโนโลยีในโอกาสต่าง ๆ

• การประชุมเชิงปฏิบัติการ  
"การทบทวนแผนปฏิบัติการขับเคลื่อนและส่งเสริมการใช้ประโยชน์  
งานด้าน ววน. ในระดับภูมิภาค"

ณ อาคารอำนวยการอุทยานวิทยาศาสตร์ ภาคตะวันออกเฉียงเหนือ (จังหวัดขอนแก่น)



• การประชุมเครือข่ายส่งเสริม  
การใช้ประโยชน์ทางวิทยาศาสตร์ วิจัยและ  
นวัตกรรม Science Research and  
Innovation (SRI) Network Townhall

ภายในงาน อว.FAIR : SCI POWER FOR FUTURE THAILAND ณ ศูนย์การประชุมแห่งชาติสิริกิติ์

จากสำนักงานสถิติจังหวัดนครพนมมีประชากรรวมทั้งสิ้น 716,647 คน ซึ่งส่วนใหญ่ประกอบอาชีพ เกษตรกรรม และจากการทบทวนแนวทางการพัฒนาจังหวัด 20 ปี จังหวัดนครพนม ได้กำหนดแนวทางการพัฒนา (ประจำปี พ.ศ. 2566 – 2570) เป็นจังหวัดแห่งความสุขและการเรียนรู้เคียงคู่เศรษฐกิจสีเขียว และในประเด็นที่ 2 “การพัฒนาการเกษตรและอุตสาหกรรมการเกษตรเป็นมิตรกับสิ่งแวดล้อม” มีวัตถุประสงค์เพื่อ “พัฒนาคุณภาพชีวิตเกษตรกรดีขึ้น ด้วยนวัตกรรมและเทคโนโลยี สู่วิถีเกษตรที่ยั่งยืน” สอดคล้องกับพันธกิจหลัก 4 ประการ ตาม บันทึกข้อตกลงความร่วมมือ “การขับเคลื่อนและส่งเสริมการใช้ประโยชน์วิทยาศาสตร์ วิจัย และนวัตกรรม เพื่อการพัฒนาจังหวัด” ระหว่างกระทรวงการอุดมศึกษา วิทยาศาสตร์ วิจัยและนวัตกรรม กับ มหาวิทยาลัยนครพนม และหน่วยงานสังกัดกระทรวงมหาดไทย เพื่อบูรณาการความร่วมมือในการพัฒนาเชิงพื้นที่และการขับเคลื่อน ประเทศตามแผนยุทธศาสตร์ชาติแผนพัฒนาเศรษฐกิจและสังคมแห่งชาติ ฉบับที่ 13

พื้นที่จังหวัดนครพนมยังเหลืออีกจำนวนมากที่มีความต้องการและพร้อมรับบริการในด้าน วทน. นำไปสู่ การปัญหาในพื้นที่เชิงรุกของพื้นที่ จากการดำเนินงานเครือข่ายคลินิกเทคโนโลยี มหาวิทยาลัยนครพนม ในปี 2567 ที่ผ่านมา ได้ลงพื้นที่เก็บข้อมูลและปัญหาของเกษตรกรในพื้นที่ร่วมกับหน่วยงานในจังหวัดนครพนม พบว่า 1) ต้นทุนการผลิตของเกษตรกร เช่น เชื้อเพลิง ปุ๋ย และเคมีภัณฑ์ ที่มีราคาสูงขึ้นอย่างต่อเนื่องส่งผลให้กำไรของ เกษตรกรและผู้ผลิตต่ำลง 2) บางฤดูกาล ผลผลิตไม่เป็นไปตามที่วางไว้ เนื่องจากสภาพภูมิอากาศแปรปรวน 3) ปัญหาเรื่องราคาผลผลิตทางการเกษตรมีความผันผวนไปตามราคาตลาดกลาง ส่งผลให้มีการกดราคาจากคน กลางที่มารับซื้อ 4) ปัญหาด้านน้ำในการเกษตร เช่น พื้นที่ปลูกผักกิมโงยังมีปัญหาเรื่องการบริหารจัดการน้ำ โดยเฉพาะฤดูแล้ง และยังขาดการต่อเนื่องในการประชาสัมพันธ์การท่องเที่ยวเชิงวัฒนธรรมในชุมชนท้องถิ่น 5) ปัญหาการพัฒนากำลังคนทางการเกษตร ด้านการแปรรูป การยกระดับมาตรฐานและคุณภาพสินค้า 6) การสร้างความเชื่อมั่นในการเป็นกลุ่มเกษตรกร หรือ การเป็นกลุ่มธุรกิจเกษตร นอกจากนี้ยังมีปัญหาอื่น ๆ ที่เป็น ความต้องการจากกลุ่มเกษตรกรรุ่นใหม่ หรือกลุ่มคนหัวก้าวหน้า คือการมีโรงงานแปรรูปที่ชุมชนสามารถขอรับ บริการในการแปรรูป หรือพัฒนาผลิตภัณฑ์

ด้วยเหตุข้างต้น คลินิกเทคโนโลยี มหาวิทยาลัยนครพนม จึงได้ดำเนินโครงการเพื่อให้บริการคำปรึกษา และข้อมูลเทคโนโลยี เป็นหน่วยประสานงานในการช่วยเหลือแก้ปัญหาให้กับเกษตรกร ผู้ประกอบการในพื้นที่ ชุมชน ในด้านต่าง ๆ อาทิเช่น การพัฒนาผลิตภัณฑ์ การถ่ายทอดองค์ความรู้ทางวิทยาศาสตร์ เทคโนโลยี นวัตกรรม (วทน.) ด้วยการสร้างความเข้มแข็งและเชื่อมโยงเครือข่ายให้กับสถาบันเกษตรกร ส่งเสริมการผลิตสินค้าที่มีคุณภาพ ปลอดภัย นำไปสู่การขอมาตรฐานการผลิต ส่งเสริมการสร้างมูลค่าเพิ่มและจัดการตลาดของสินค้าเกษตร และ ผลิตภัณฑ์ใหม่ ส่งเสริมการใช้เทคโนโลยีในการผลิตสินค้าที่เหมาะสมและเป็นมิตรกับสิ่งแวดล้อม บริหารจัดการด้าน การลดต้นทุนของการผลิตและส่งเสริมช่องทางการตลาด โดยเครือข่ายคลินิกเทคโนโลยี สถาบันวิจัยและพัฒนา มหาวิทยาลัยนครพนม และ เครือข่าย อว. ส่วนหน้าจังหวัดนครพนม ได้ดำเนินกิจกรรมโครงการบริการให้ คำปรึกษาและข้อมูลเทคโนโลยี มหาวิทยาลัยนครพนม ประจำปี พ.ศ. 2568 เพื่อให้เกิดความเชื่อมโยงการนำ ผลงานวิจัยไปพัฒนาให้สอดคล้องกับแผนพัฒนาจังหวัดนครพนม ความต้องการของประชาชนผู้เข้ารับบริการใน พื้นที่ ให้เกิดผลทางด้านเศรษฐกิจ การพัฒนาคุณภาพชีวิตลดการเหลื่อมล้ำทางสังคม เกิดการเผยแพร่ข้อมูลไปสู่ สังคม นำไปสู่การแก้ไขปัญหาเชิงพื้นที่ฐานราก ตามแนวทางยั่งยืน โดยมหาวิทยาลัยนครพนม มีเป้าหมายในการ ขับเคลื่อนการพัฒนาที่ยั่งยืนตาม SDGs ผ่านงานวิจัยและบริการวิชาการ โดยได้กำหนดเป้าหมายการพัฒนาที่ ยั่งยืน 4 เป้าหมาย คือ 1) เป้าหมายที่ 4: สร้างหลักประกันว่าทุกคนมีการศึกษาที่มีคุณภาพอย่างครอบคลุมและ เท่าเทียม และสนับสนุนโอกาสในการเรียนรู้ตลอดชีวิต 2) เป้าหมายที่ 1: ขจัดความยากจนทุกรูปแบบในทุกพื้นที่ 3) เป้าหมายที่ 2: ขจัดความหิวโหย บรรลุความมั่นคงทางอาหารและยกระดับโภชนาการและส่งเสริมเกษตรกรรม อย่างยั่งยืน และ 4) เป้าหมายที่ 3: การมีสุขภาพและความเป็นอยู่ที่ดี การสร้างหลักประกันว่าคนมีชีวิตที่มีสุขภาพดี และส่งเสริมสวัสดิภาพสำหรับทุกคนในทุกวัย โดยในปีงบประมาณ 2568 ได้เพิ่มเติมกิจกรรมสำคัญโดยการนำ ผลิตภัณฑ์ ที่เกิดจากการดำเนินโครงการภายใต้กิจกรรมการส่งเสริมการนำวิทยาศาสตร์ เทคโนโลยี และนวัตกรรม เพื่อเพิ่มศักยภาพการผลิตและเศรษฐกิจชุมชน แพลตฟอร์มแพลตฟอร์มเพิ่มศักยภาพธุรกิจชุมชน (Business Community Enterprise ; BCE) แพลตฟอร์มบ่มเพาะหมู่บ้านวิทยาศาสตร์ (Science Community Incubator



; SCI) และโครงการพัฒนาผลิตภัณฑ์สินค้าชุมชน (คูปองวิทย์เพื่อโอท็อป) ของมหาวิทยาลัยนครพนม ในช่วง 3 ปีที่ผ่านมา (พ.ศ.2565 - 2567) มาสร้างการตลาด ในกิจกรรมอบรมผู้ประกอบการใหม่วัยใส มหาวิทยาลัยนครพนม เพื่อพัฒนานักศึกษา มหาวิทยาลัยนครพนม เกิดเป็นคนกลางของการค้า และผู้ประกอบการใหม่ 5 คน และเกิดสินค้าใหม่ขายออกสู่ตลาดออนไลน์ อย่างน้อย 1 ผลิตภัณฑ์

อีกทั้ง ในปี พ.ศ.2567 มหาวิทยาลัยนครพนม ได้รับอนุญาตให้จัดตั้ง “ศูนย์ประสานงานโครงการอนุรักษ์พันธุกรรมพืชอันเนื่องมาจากพระราชดำริ สมเด็จพระเทพรัตนราชสุดาฯ สยามบรมราชกุมารี (อพ.สธ.) มหาวิทยาลัยนครพนม” อย่างเป็นทางการ เพื่อดำเนินงานสนองพระราชดำริโครงการอนุรักษ์พันธุกรรมพืชอันเนื่องมาจากพระราชดำริฯ เกี่ยวกับการอนุรักษ์ทรัพยากร และเพื่อศึกษารวบรวมข้อมูลเกี่ยวกับพืชและภูมิปัญญาการใช้ประโยชน์วิถีชีวิตประจำวันของคนในชุมชน การสร้างจิตสำนึกและตระหนักในคุณค่าของทรัพยากรชีวภาพและกายภาพในชุมชน อันส่งผลให้เกิดการพัฒนาและการอนุรักษ์พันธุกรรมพืชต่าง ๆ ให้เกิดประโยชน์อย่างยั่งยืนแก่ชุมชน เพื่อให้เกิดประโยชน์ต่อภาพรวมจังหวัดนครพนมอย่างสูงสุด คลินิกเทคโนโลยี สถาบันวิจัยและพัฒนา มหาวิทยาลัยนครพนม จึงร่วมบูรณาการให้ความร่วมมือด้านองค์ความรู้ทางด้าน วทน. อาทิจ การถ่ายทอดองค์ความรู้เกี่ยวกับการบริหารจัดการคาร์บอนในพื้นที่จังหวัดนครพนม เช่น การลดปริมาณ “คาร์บอนฟุตพริ้นท์” หรือก็คือ การลดปริมาณรวมของก๊าซคาร์บอนไดออกไซด์ และก๊าซเรือนกระจกอื่นๆ เช่น ก๊าซคาร์บอนไดออกไซด์ (CO2) ก๊าซมีเทน (CH4) ก๊าซคลอโรฟลูออโรคาร์บอน (CFC8) และก๊าซไนตรัสออกไซด์ (N2O) เป็นต้น ที่ปล่อยออกมาจากผลิตภัณฑ์หรือบริการ (ตามข้อกำหนด ISO 14040) ตลอดวัฏจักรชีวิต รวมไปถึงการสำรวจป่าชุมชนในแต่ละพื้นที่ในเขตมหาวิทยาลัยนครพนม เพื่อศึกษา และวัดปริมาณสิทธิที่เกิดจากการลดการปล่อยก๊าซคาร์บอนไดออกไซด์ หรือก๊าซเรือนกระจก “คาร์บอนเครดิต” ซึ่งสามารถนำไปซื้อขายในตลาดซื้อขายคาร์บอนเครดิตได้อีกด้วย

**ผลิตภัณฑ์ภายใต้การดำเนินโครงการฯ ของมหาวิทยาลัยนครพนม ปี พ.ศ.2565 – 2567**

ประเภทผลิตภัณฑ์	ประเภทย่อยของผลิตภัณฑ์	รายละเอียด/เทคโนโลยี	ผู้พัฒนา/เจ้าของเทคโนโลยี
1. อาหาร	1.1 ข้าวแปรรูป	- เครื่องมือผลิตข้าวเม่าหวาน	นายสมชัย วะชุม วิทยาลัยนาหว้า มหาวิทยาลัยนครพนม
		- อาหารเพื่อสุขภาพจากข้าวและปลายข้าว	ผศ.ดร. หทัยกาญจน์ กกแก้ว คณะเกษตรและเทคโนโลยี มหาวิทยาลัยนครพนม
		- เทคโนโลยีโฟม-แมท	มหาวิทยาลัยนครพนม
		- ผลิตภัณฑ์ขนมอบแห้ง, ขนมเซมเบ้	ผศ.ดร.ตรี วาทกิจ คณะเกษตรและเทคโนโลยี มหาวิทยาลัยนครพนม
	1.2 ผลิตภัณฑ์อาหารพร้อมทาน อาหารสำเร็จรูป	- เส้นกวยจั๊บญวนเสริมเห็ด ข้าวไรซ์เบอร์รี่ และมันเทศ	นางภัทราวดี วงษ์वास สถาบันวิจัยและพัฒนา มหาวิทยาลัยนครพนม
		- ขนมเทียนแก้ว	นางภัทราวดี วงษ์वास สถาบันวิจัยและพัฒนา มหาวิทยาลัยนครพนม
		- ผงหลนเค็มบักนัดปรุงรสสำเร็จรูป	ผศ.ดร. หทัยกาญจน์ กกแก้ว คณะเกษตรและเทคโนโลยี มหาวิทยาลัยนครพนม
		- กะหรี่ปั๊พอิส่บ้ประรด - ผลิตภัณฑ์จากเห็ด	นางสาวพรพิมล คววรรณสุ สถาบันวิจัยและพัฒนา มหาวิทยาลัยนครพนม
	- ก๋วยม้วน - กาละแม้โบราณ	ผศ.ดร.คมศักดิ์ หารไชย คณะวิศวกรรมศาสตร์ มหาวิทยาลัยนครพนม	

ประเภทผลิตภัณฑ์	ประเภทย่อยของผลิตภัณฑ์	รายละเอียด/เทคโนโลยี	ผู้พัฒนา/เจ้าของเทคโนโลยี
	1.3 ผลิตภัณฑ์เนื้อสัตว์แปรรูป	- ผลิตภัณฑ์ส้มปลาช่อ (ปลาส้มพริกจากปลาช่อน)	นางภัทราวดี วงษ์वास สถาบันวิจัยและพัฒนา มหาวิทยาลัยนครพนม
		- ผงโปรตีนจิ้งหรีด	ผศ.ดร. หทัยกาญจน์ กกแก้ว คณะเกษตรและเทคโนโลยี มหาวิทยาลัยนครพนม
		- ไส้กรอกปลาส้ม - หนุสุดและหนุแปรรูปสายพันธุ์ลุ่มน้ำก้ำ	นางสาวพรพิมล ควรรณสุ สถาบันวิจัยและพัฒนา มหาวิทยาลัยนครพนม
		น้ำพริกปลาของสมุนไพร	อาจารย์กฤติกา ชุมหวิจิตร คณะเกษตรและเทคโนโลยี
		หนังเค็ม	ผศ.ดร.ทิพาภรณ์ หอมดี คณะวิศวกรรมศาสตร์ มหาวิทยาลัยนครพนม
2. เครื่องดื่ม	2.1 เครื่องดื่มพร้อมซง	- เครื่องดื่มถั่งเช่าหลินจือใบกัญชาแห้ง	อาจารย์จรินทร์ โคตพรมหาวิทยาลัยพยาบาล บรมราชชนนีนครพนม มหาวิทยาลัยนครพนม
		- เครื่องดื่มชาดาวอินคาชนิดผงพร้อมซง	ผศ.ดร. หทัยกาญจน์ กกแก้ว คณะเกษตรและเทคโนโลยี มหาวิทยาลัยนครพนม
3. สมุนไพรที่ไม่ใช่อาหาร	3.1 การสกัดน้ำมันจากสมุนไพร	- น้ำมันหอมระเหย	รศ.ดร.ยุวณูช กุลาดี คณะวิทยาการจัดการและเทคโนโลยี สารสนเทศมหาวิทยาลัยนครพนม
	3.2 การใช้ประโยชน์จากสมุนไพร	แชมพูสมุนไพรสูตรอัญชัน	ผศ.ดร.ทิพาภรณ์ หอมดี คณะวิศวกรรมศาสตร์ มหาวิทยาลัยนครพนม
4. ผ้าและเครื่องแต่งกาย	4.1 การย้อมผ้า	- องค์ความรู้ ทักษะและเทคนิคในกระบวนการย้อมคราม - เทคนิคกระบวนการย้อมมูลมดกล	1. นางสาวสุจิตรา วัชศิริศักดิ์ 2. นางสาวอังคมาลิน สมเทพ 3. นายสมชัย วัชชุม วิทยาลัยนาหว้ามหาวิทยาลัยนครพนม
		- เทคนิคการย้อมสีธรรมชาติ - เทคนิคย้อมสีเส้นไหมจากสีธรรมชาติ	ผศ.ดร.คมศักดิ์ ทารไชย คณะวิศวกรรมศาสตร์ มหาวิทยาลัยนครพนม  นางสาวสิริยาพร สาสิทธิ์ สถานที่ติดต่อ คณะศิลปศาสตร์และวิทยาศาสตร์
		- เทคนิค ECO-PRINTING	ดร.ธัญญาวัน ชูวัฒนารกุล คณะวิทยาศาสตร์
	4.2 การอบผ้า	- โรงอบพลังงานแสงอาทิตย์และเตาประสิทธิภาพสูง	ผศ.หญิง คัลองดี ผศ.ปรัชพงศ์ นัถีอติตรง ผศ.ณรงค์ฤทธิ์ อุปพงษ์ วิทยาลัยธาตุพนม มหาวิทยาลัยนครพนม
5.เครื่องใช้ของตกแต่ง	5.1 ผลิตภัณฑ์จากกก	- โรงอบพลังงานแสงอาทิตย์ควบคุมภาวะด้วยแพลตฟอร์ม IoT	ดร.ธีรพล อุปะชาบาล คณะวิศวกรรมศาสตร์ มหาวิทยาลัยนครพนม

ประเภทผลิตภัณฑ์	ประเภทย่อยของผลิตภัณฑ์	รายละเอียด/เทคโนโลยี	ผู้พัฒนา/เจ้าของเทคโนโลยี
และของที่ระลึก		- โรงอบแห้งเส้นกกด้วยพลังงานแสงอาทิตย์ร่วมกับความร้อนจากเชื้อเพลิงชีวมวล	1.นางสาวอังศุมาลิน สมเทพ 2. นายสมชัย วะชุม วิทยาลัยนาหว้ามหาวิทยาลัยนครพนม
		กระบวนการผลิตการขึ้นรูปแพทเทิร์นโมลโดย PU foam	ผศ.ดร.คมศักดิ์ หารไชย คณะวิศวกรรมศาสตร์ มหาวิทยาลัยนครพนม
	5.2 ผลิตภัณฑ์จากไม้ไผ่	- การทำสีเส้นตอกด้วยเครื่องอบรมควันสำหรับใช้ในงานจักสาน	นายมนตรี แสงสุริยันต์ คณะวิศวกรรมศาสตร์ มหาวิทยาลัยนครพนม
		- โรงอบลมร้อนแบบไฮบริดและเตาอบรมควันตอกไม้ไผ่	ผศ.หญิง ค่องดี ผศ.ปรัชพงศ์ นัถ์ถื่อตรง ผศ.ณรงค์ฤทธิ์ อุปพงษ์ วิทยาลัยธาตุพนม มหาวิทยาลัยนครพนม
	5.3 ผลิตภัณฑ์จากผ้า	- เครื่องเข็นด้ายและกรอด้ายไฟฟ้าชนิดปรับความเร็วรอบและควบคุมแรงตึงของเส้นด้าย	อาจารย์คมสันต์ วงศ์กาฬสินธุ์ วิทยาลัยเทคโนโลยีอุตสาหกรรมศรีสงคราม มหาวิทยาลัยนครพนม
5.4 ผลิตภัณฑ์จากสับปะรด	- เครื่องรีดเส้นใยสับปะรดแบบอัตโนมัติ	ผศ.ดร.ทิพาภรณ์ หอมดี คณะวิศวกรรมศาสตร์ มหาวิทยาลัยนครพนม	



## โครงการบริการให้คำปรึกษาและบริการข้อมูลเทคโนโลยี

### คลินิกเทคโนโลยี มหาวิทยาลัยนครพนม

ประจำปีงบประมาณ พ.ศ.2568



#### พื้นที่กลุ่มเป้าหมาย

นครพนม, มุกดาหาร, สกลนคร, บึงกาฬ และพื้นที่ใกล้เคียง

- กลุ่มอาชีพต่าง ๆ (กลุ่มแปรรูปอาหาร, กลุ่มเกษตรผสมผสาน, กลุ่มทอผ้า ฯลฯ)
- กลุ่มหน่วยงานราชการ รัฐวิสาหกิจต่าง ๆ
- กลุ่มวิสาหกิจชุมชน / กลุ่มผู้ประกอบการ OTOP
- กลุ่มนักเรียน นักศึกษา
- ผู้ที่สนใจทั่วไป ในพื้นที่จังหวัดนครพนม และพื้นที่จังหวัดใกล้เคียงที่รองรับการสนับสนุน



กระบวนการทำงาน

#### ผลผลิต (Output)

1. จำนวนผู้รับบริการคำปรึกษาและข้อมูลเทคโนโลยี ไม่น้อยกว่า 150 คน
2. ความพึงพอใจของผู้รับบริการร้อยละ 80
3. จำนวนกลุ่มได้รับบริการและสามารถนำไปใช้ประโยชน์ ไม่น้อยกว่า 2 กลุ่ม
4. จำนวนข้อมูลบันทึกใน CMO ไม่น้อยกว่า 5 เรื่องต่อปี
5. นักศึกษามหาวิทยาลัยนครพนมได้รับการพัฒนาเป็นผู้ประกอบการใหม่ 5 คน
6. สินค้าใหม่ที่ออกสู่ตลาดออนไลน์ที่ขายได้จริงอย่างน้อย 1 ผลิตภัณฑ์

#### ผลลัพธ์ (Outcome)



1. แก้ไขปัญหา นำวกน. พัฒนาอาชีพ
2. เกิดการบูรณาการร่วมกัน
3. ลดต้นทุนการผลิต
4. เกิดผลิตภัณฑ์ใหม่

#### ผลกระทบที่เกิดขึ้นในมิติต่าง ๆ



1. เกิดมูลค่าเพิ่มทางเศรษฐกิจ
2. มีคุณภาพชีวิตที่ดีขึ้น
3. ความมีส่วนร่วมทางสังคม
4. รักษาทรัพยากรและสิ่งแวดล้อม
5. เกิดความยั่งยืนของโครงการ

#### รูปแบบการให้บริการ

1. Walk in / facebook / Website สถาบันวิจัยและพัฒนา มหาวิทยาลัยนครพนม
2. ฐานข้อมูลการให้บริการ [www.clinictech.ops.go.th](http://www.clinictech.ops.go.th)
3. ออกนุสรให้บริการวิชาการ
  - ตามโครงการจังหวัดเคลื่อนที่
  - ตามหนังสือเชิญระหว่างหน่วยงาน

#### แบบสำรวจข้อมูลความต้องการ

- ส่วนที่ 1 ข้อมูลผู้ประกอบการ
- ส่วนที่ 2 ความต้องการเทคโนโลยี
- ส่วนที่ 3 การลงพื้นที่พูดคุยกับเกษตรกร

#### แบบฟอร์มที่ใช้ในการติดตามและประเมินผล

- แบบประเมินความพึงพอใจ
- ข้อมูลผู้เข้าร่วมโครงการ
- แบบการนำเสนอผลงานวิจัยและพัฒนาประโยชน์

#### CONTACT

042-587290

<http://rdi.npu.ac.th>

สถาบันวิจัยและพัฒนา มหาวิทยาลัยนครพนม

#### 6. วัตถุประสงค์ :

(1) เพื่อเป็นแหล่งรวบรวมข้อมูลด้าน วทน. และให้บริการคำปรึกษาและข้อมูลทางเทคโนโลยี และเป็นหน่วยงานประสานการถ่ายทอดองค์ความรู้ วทน. ร่วมกันระหว่างเครือข่าย อว.ส่วนหน้า โดยการบูรณาการงานวิจัยสู่การรับใช้สังคม และรับโจทย์จากชุมชนเพื่อการพัฒนาต่อยอดงานวิจัย

(2) เพื่อบูรณาการดำเนินงานระหว่าง หน่วยงานราชการ, อว. ส่วนหน้าจังหวัดนครพนมและภาคเอกชน ร่วมถ่ายทอดองค์ความรู้ด้าน วทน. ลงสู่ชุมชนอย่างเป็นรูปธรรมและสร้างผลผลิตผลลัพธ์ ให้กับจังหวัดนครพนม และจังหวัดใกล้เคียง

(3) เพื่อบูรณาการข้อมูล วทน.และสังเคราะห์ผลงานคลินิกเทคโนโลยีสู่การพัฒนาผู้ประกอบการใหม่

**7. กลุ่มเป้าหมาย :** บริการให้คำปรึกษาและบริการข้อมูลเทคโนโลยีกับกลุ่มเกษตรกร แม่บ้าน กลุ่มอาชีพ วิสาหกิจ ชุมชน ครู นักเรียน นักศึกษา และประชาชนผู้สนใจทั่วไป การบริการข้อมูลเทคโนโลยีผ่านหน่วยงานต่าง ๆ ของจังหวัด/เว็บไซต์คลินิกฯ/ทางโทรศัพท์/การออกจัดนิทรรศการแสดงผลงาน ถ่ายทอดเทคโนโลยี ให้บริการให้คำปรึกษาด้านต่าง ๆ โดยประมาณการจำนวนผู้เข้ารับบริการ ดังนี้

1. กลุ่มอาชีพต่าง ๆ (กลุ่มแปรรูปอาหาร, กลุ่มเกษตรกรผสมผสาน, กลุ่มทอผ้า ฯลฯ)
2. กลุ่มหน่วยงานราชการ รัฐวิสาหกิจต่าง ๆ
3. กลุ่มวิสาหกิจชุมชน / กลุ่มผู้ประกอบการ OTOP
4. กลุ่มนักเรียน นักศึกษาทั่วไป
5. กลุ่มนักศึกษาชั้นปีที่ 2 ขึ้นไปของมหาวิทยาลัยนครพนม
6. ผู้ที่สนใจทั่วไป ในพื้นที่จังหวัดนครพนม และพื้นที่จังหวัดใกล้เคียงที่ร้องขอรับการสนับสนุน รวมทั้งสิ้น จำนวน 150 คน

**8. พื้นที่ดำเนินการ:** จังหวัดนครพนม บึงกาฬ มุกดาหาร สกลนคร และพื้นที่ใกล้เคียง

**9. ระยะเวลาดำเนินการ:** เดือน ตุลาคม พ.ศ. 2567 – เดือน กันยายน พ.ศ. 2568

**10. การดำเนินโครงการ :** .....

**10.1 กิจกรรมและวิธีดำเนินงาน ประกอบด้วย**

**กิจกรรม1) กิจกรรมการให้บริการคำปรึกษาและข้อมูลเทคโนโลยี**

ช่องทาง/ วิธีการให้บริการ	คำปรึกษาด้าน เทคโนโลยีที่มี ความเชี่ยวชาญ (ไม่น้อยกว่า 3 เรื่อง)	รายละเอียดเทคโนโลยี ที่จะให้บริการ (แบบย่อ)	เจ้าของเทคโนโลยี (ชื่อ/ที่อยู่/เบอร์โทรศัพท์/ อีเมล)
<input checked="" type="checkbox"/> โทรศัพท์ หมายเลข : 042-587-291 วัน เวลาทำการ : 08.00 ถึงเวลา 16.30 น. (ไม่เว้นวันหยุดราชการ) ชื่อเจ้าหน้าที่ : ผศ.ดร.กัญญา มิชะมา ผู้อำนวยการคลินิกเทคโนโลยี โทร 064-329-9994 <a href="mailto:kanlaya.mikhama@gmail.com">kanlaya.mikhama@gmail.com</a> <a href="mailto:kanlaya@npu.ac.th">kanlaya@npu.ac.th</a>  ดร.ธัญญ์วาริน ชูวัฒนวรกุล ผู้จัดการคลินิกเทคโนโลยี โทร 097-070-2989 <a href="mailto:thanwarin@npu.ac.th">thanwarin@npu.ac.th</a>  นายธีรพล คำชื่น	<b>1. อาหาร</b>	- องค์ความรู้เกี่ยวกับมาตรฐาน GMP ปรับวัสดุอุปกรณ์ที่ใช้ในการผลิตให้ได้การรับรองมาตรฐานอาหารและยา (อย.) - บรรจุภัณฑ์เพื่อยืดอายุการเก็บรักษาผลิตภัณฑ์ - พัฒนาสูตรให้คงที่มีคุณภาพ	
	<b>1.1 ข้าวแปรรูป</b>	การพัฒนา และยกระดับ เครื่องทำข้าวเม่าให้ได้ มาตรฐาน 1. เครื่องนวดข้าว 2. เครื่องคั่วข้าวเม่า 3. เครื่องคัดแยกข้าวเม่า 4. เครื่องทำข้าวเม่า	นายสมชัย วะชุม สถานที่ติดต่อ วิทยาลัยนาหว้า มหาวิทยาลัย นครพนม เบอร์โทร 042-532471
		- พัฒนาผลิตภัณฑ์อาหารเพื่อ สุขภาพจากข้าวและปลาย ข้าว - เทคโนโลยีโฟม-แมท	ผศ.ดร. ทศยาญจน์ กกแก้ว คณะเกษตรและเทคโนโลยี มหาวิทยาลัยนครพนม เบอร์โทร 089-719-5910 อีเมล <a href="mailto:hathaiikk@gmail.com">hathaiikk@gmail.com</a>

ช่องทาง/ วิธีการให้บริการ	คำปรึกษาด้าน เทคโนโลยีที่มี ความเชี่ยวชาญ (ไม่น้อยกว่า 3 เรื่อง)	รายละเอียดเทคโนโลยี ที่จะให้บริการ (แบบย่อ)	เจ้าของเทคโนโลยี (ชื่อ/ที่อยู่/เบอร์โทรศัพท์/ อีเมล)
<p>เจ้าหน้าที่คลินิกเทคโนโลยี หมายเลข 096-102-1692 teerapolkk@gmail.com <input checked="" type="checkbox"/> เว็บไซต์ : <a href="http://rdi.npu.ac.th/web/clinical%20technology_cli.php">http://rdi.npu.ac.th/web/clinical%20technology_cli.php</a> <a href="http://rdi.npu.ac.th">http://rdi.npu.ac.th</a> <input checked="" type="checkbox"/> Facebook : <a href="https://web.facebook.com/rdi.npu.ac.th">https://web.facebook.com/rdi.npu.ac.th</a> <input checked="" type="checkbox"/> Youtube : <a href="https://www.youtube.com/channel/UCkBiMvYvd2ckCkuDW2zgTOiA">https://www.youtube.com/channel/UCkBiMvYvd2ckCkuDW2zgTOiA</a></p> <p><input checked="" type="checkbox"/> การบริการนอกสถานที่ (ระบุสถานที่/เรื่อง ที่ให้บริการ ไม่น้อยกว่า 3 เรื่อง) :</p> <p>1. การออกให้บริการ ร่วมกับคลินิกฯ เครือข่ายตามการจัดแสดงงาน ต่างๆ และร่วมออกให้บริการคำปรึกษาร่วมกับ โครงการจังหวัดเคลื่อนที่ในอำเภอต่างๆ ของ จังหวัดนครพนม</p> <p>1. การออกให้บริการ ร่วมกับคลินิกฯ เครือข่ายตามการจัดแสดงงาน ต่างๆ และร่วมออกให้บริการคำปรึกษาร่วมกับ โครงการจังหวัดเคลื่อนที่ในอำเภอต่างๆ ของ จังหวัดนครพนม</p> <p>2. จัดถ่ายทอดองค์ความรู้ ภายใต้โครงการ เมืองปลาสาม กิจกรรมยกระดับสินค้านวัตกรรม ใส่กรอกปลาสามแบบบูรณาการสู่ตลาดสากล เพื่อพัฒนากำลังคน พัฒนาทักษะใหม่ และการ ลดความยากจน ด้วยองค์ความรู้ เทคโนโลยี และนวัตกรรม ตำบลไชยบุรี อำเภอท่าอุเทน จังหวัดนครพนมรวมจำนวน 3 กิจกรรม</p> <p>2.1 กิจกรรมที่ 1 การอบรมเชิงปฏิบัติการ ถอดบทเรียนภูมิปัญญาท้องถิ่นสู่การพัฒนา ผลิตภัณฑ์ที่ได้มาตรฐานสากล</p> <p>2.2 กิจกรรมที่ 2 อบรมและให้ความรู้ ผู้ประกอบการโดยวิทยากรที่เชี่ยวชาญเฉพาะ ด้านมาตรฐาน การผลิต พัฒนาผลิตภัณฑ์ ต้นแบบที่ได้มาตรฐาน มาตรฐานการผลิต และ ทดสอบตลาดของผลิตภัณฑ์</p> <p>2.3 กิจกรรมที่ 3 การอบรมและให้ความรู้ ผู้ประกอบการโดยวิทยากรที่เชี่ยวชาญเฉพาะ</p>		- ผลิตภัณฑ์ขนมอบแห้ง, ขนมเซมเบ้	ผศ.ดร.ตรี วาทกิจ คณะเกษตรและเทคโนโลยี มหาวิทยาลัยนครพนม เบอร์โทร 042-532471 อีเมล treevatakitt@npu.ac.th
		- พัฒนาสูตรผลิตภัณฑ์ เส้นกวยจั๊บญวนเสริมเม็ด ข้าวไรซ์เบอร์รี่ และมันเทศ	นางภัทราวดี วงษ์วาศ สถาบันวิจัยและพัฒนา มหาวิทยาลัยนครพนม เบอร์โทร 088-5663030 psripanya@gmail.com
	<p><b>1.2 ผลิตภัณฑ์ อาหารพร้อมทาน อาหารสำเร็จรูป</b></p>	<p><b>ขนมเทียนแก้ว</b> - บรรจุภัณฑ์ผลิตภัณฑ์ ที่ช่วยยืดอายุการเก็บรักษา - สูตรและกระบวนการผลิต ขนมเทียนแก้วแช่แข็ง</p>	นางภัทราวดี วงษ์วาศ สถาบันวิจัยและพัฒนา มหาวิทยาลัยนครพนม เบอร์โทร 088-5663030 psripanya@gmail.com
		<p><b>ผงหลนเค็มบักนัดปรุงรส สำเร็จรูป</b> - เทคโนโลยีโฟม-แมท</p>	ผศ.ดร. หทัยกาญจน์ กกแก้ว คณะเกษตรและเทคโนโลยี มหาวิทยาลัยนครพนม เบอร์โทร 089-719-5910 อีเมล hathaikk@gmail.com
		<p><b>กะหรีพัฟไส้สับปะรด</b> - กระบวนการผลิตให้มี คุณภาพคงที่ กรอบนาน - บรรจุภัณฑ์ที่เหมาะสม สามารถยืดอายุสินค้าได้นาน</p> <p><b>ผลิตภัณฑ์จากเห็ด</b> - ระบบบำบัดน้ำสำหรับ เครื่องนึ่งฆ่าเชื้อของกลุ่ม วิสาหกิจชุมชนเพาะเห็ดบ้าน กลาง</p>	นางสาวพรพิมล ควรรณสุ สถาบันวิจัยและพัฒนา มหาวิทยาลัยนครพนม เบอร์โทร 089-7157632 อีเมล : Pornpimon.kavan@gmail.com  นางสาวชนิดา ยุบลไสย์ สถาบันวิจัยและพัฒนา มหาวิทยาลัยนครพนม เบอร์โทร 089-7157632 อีเมล : chanida.yub@npu.ac.th
<p><b>1.3 ผลิตภัณฑ์ เนื้อสัตว์แปรรูป</b></p>	<p><b>กล้วยม้วน</b> - เครื่องทำกล้วยม้วน</p> <p><b>กอละแมโบราณ</b> - เครื่องกดใบตอง - เตารีดไฟฟ้า</p> <p><b>ผลิตภัณฑ์ส้มปลาช่อน (ปลา ส้มฟักจากปลาช่อน)</b></p>	ผศ.ดร.คมศักดิ์ ทารไชย คณะวิศวกรรมศาสตร์ มหาวิทยาลัยนครพนม เบอร์โทร 087-8003094 อีเมล : komsak.npu@gmail.com  นางภัทราวดี วงษ์วาศ สถาบันวิจัยและพัฒนา มหาวิทยาลัยนครพนม	

ช่องทาง/ วิธีการให้บริการ	คำปรึกษาด้าน เทคโนโลยีที่มี ความเชี่ยวชาญ (ไม่น้อยกว่า 3 เรื่อง)	รายละเอียดเทคโนโลยี ที่จะให้บริการ (แบบย่อ)	เจ้าของเทคโนโลยี (ชื่อ/ที่อยู่/เบอร์โทรศัพท์/ อีเมล)
<p>ด้านมาตรฐาน การบริหารจัดการผลิตภัณฑ์และการศึกษาเรียนรู้จาก Best Practice ด้านการขายทาง Social online และติดตามประเมินผลยอดขายจากช่องทาง Social online</p> <p>3. ถ่ายทอดองค์ความรู้ “อาหารสัตว์ต้นทุนต่ำ (โคเนื้อ โคขุน)” เพื่อประหยัดค่าใช้จ่าย และเพิ่มคุณค่าทางอาหารที่โคเนื้อ โคขุน ต้องการ</p> <p><input checked="" type="checkbox"/> การประชาสัมพันธ์ช่องทางการรับบริการ (โปรดระบุ) :</p> <p>จำนวนช่องทางการให้บริการ</p> <p>1. สามารถขอเข้ารับบริการได้ด้วยตนเอง</p> <p>2. ผ่านช่องทาง facebook ของสถาบันวิจัยและพัฒนา <a href="http://www.facebook.com/rdi.npu.ac.th">www.facebook.com/rdi.npu.ac.th</a></p> <p>3. เว็บไซต์ (Website) ฐานข้อมูลการให้บริการ <a href="http://www.clinictech.ops.go.th">http://www.clinictech.ops.go.th</a></p> <p>4. เว็บไซต์ (Website) สถาบันวิจัยและพัฒนา <a href="http://rdi.npu.ac.th">http://rdi.npu.ac.th</a></p>		- การออกแบบวิธีการผลิตโดยใช้เครื่องจักรทุนแรง	เบอร์โทร 088-5663030 psripanya@gmail.com
		<p><b>ผงโปรตีนจิ้งหรีด</b></p> <p>- เทคโนโลยีโพน-แมท</p>	<p>ผศ.ดร. หทัยกาญจน์ กกแก้ว</p> <p>คณะเกษตรและเทคโนโลยีมหาวิทยาลัยนครพนม</p> <p>เบอร์โทร 089-719-5910</p> <p>อีเมล hathaikk@gmail.com</p>
		<p><b>ไส้กรอกปลาต้ม</b></p> <p>- การผลิตไส้กรอกปลาต้ม ที่มีเนื้อสัมผัสนุ่ม เด้ง มีรสชาติของปลาต้มที่เป็นเอกลักษณ์</p> <p><b>หนุสและหนุแปรรูปสายพันธุ์ลุ่มน้ำเก่า</b></p> <p>- ปรับปรุงสถานที่ผลิตให้ได้มาตรฐาน GMP</p>	<p>นางสาวพรพิมล วรรณสุ</p> <p>สถาบันวิจัยและพัฒนา มหาวิทยาลัยนครพนม</p> <p>เบอร์โทร 089-7157632</p> <p>อีเมล : Pornpimon.kavan@gmail.com</p>
		<p><b>น้ำพริกปลาหอยสมุนไพรมะเขือ</b></p> <p>- กระบวนการผลิตน้ำพริกปลาหอยสมุนไพรมะเขือที่สูตรคงที่และมีคุณภาพ</p>	<p>อาจารย์กฤติกา ชุณหวิจิตร</p> <p>คณะเกษตรและเทคโนโลยี มหาวิทยาลัยนครพนม</p> <p>เบอร์โทร 096-365-6525</p>
		<p><b>หนังเค็ม</b></p> <p>- เครื่องจักรผลิตหนังเค็ม</p>	<p>ผศ.ดร.ทิพาภรณ์ หอมดี</p> <p>คณะวิศวกรรมศาสตร์ มหาวิทยาลัยนครพนม</p> <p>เบอร์โทร 042-532471</p>
2. เครื่องดื่ม		- พัฒนาสูตรให้เหมาะสม	- พัฒนาบรรจุภัณฑ์ให้ตรงตามความต้องการของตลาด
2.1 เครื่องดื่มพร้อมซง		<p><b>เครื่องดื่มถึงเช้าหลินจือใบกัญชาแห้ง</b></p> <p>- องค์ความรู้ด้านสมุนไพรเพื่อสุขภาพ</p>	<p>อาจารย์จรินทร์ โคตพรม</p> <p>วิทยาลัยพยาบาลบรมราชชนนีนครพนม</p> <p>มหาวิทยาลัยนครพนม</p> <p>โทร 042-532471</p>
		<p><b>เครื่องดื่มชาดาวอินคาชนิดผงพร้อมซง</b></p>	<p>ผศ.ดร. หทัยกาญจน์ กกแก้ว</p> <p>คณะเกษตรและเทคโนโลยี มหาวิทยาลัยนครพนม</p> <p>เบอร์โทร 089-719-5910</p> <p>อีเมล hathaikk@gmail.com</p>
3. สมุนไพรที่ไม่ใช่อาหาร		<p><b>น้ำมันหอมระเหย</b></p> <p>- นวัตกรรมภาษาบำบัด ชุดผลิตไอน้ำ ควบคุมอุณหภูมิ</p>	<p>รศ.ดร.ยุวบุษ ภูลาดี</p> <p>สถานที่ติดต่อ</p>

ช่องทาง/ วิธีการให้บริการ	คำปรึกษาด้าน เทคโนโลยีที่มี ความเชี่ยวชาญ (ไม่น้อยกว่า 3 เรื่อง)	รายละเอียดเทคโนโลยี ที่จะให้บริการ (แบบย่อ)	เจ้าของเทคโนโลยี (ชื่อ/ที่อยู่/เบอร์โทรศัพท์/ อีเมล)
		แบบอัตโนมัติ และ ชุด ควบแน่นหล่อเย็นด้วยน้ำ	คณะวิทยาการจัดการและ เทคโนโลยีสารสนเทศ มหาวิทยาลัยนครพนม โทร 042-532471
		<b>แชมพูสมุนไพรสูตรอัญชัน</b> - พัฒนาให้มีสรรพคุณ และมี ประสิทธิภาพในการดูแล บำรุงเส้นผมดีขึ้น	ผศ.ดร.ทิพาภรณ์ หอมดี คณะวิศวกรรมศาสตร์ มหาวิทยาลัยนครพนม เบอร์โทร 042-532471
	<b>4. ผ้าและเครื่อง แต่งกาย</b>		
	4.1 การย้อมผ้า	<ul style="list-style-type: none"> <li>- องค์ความรู้ ทักษะและ เทคนิคในกระบวนการย้อม คราม</li> <li>- เทคนิคกระบวนการย้อมมุล มงคล</li> <li>- การออกแบบลวดลายผ้า แบบใหม่ ให้มีอัตลักษณ์</li> </ul>	<ol style="list-style-type: none"> <li>1. นางสาวสุจิตรา ะดีศิริ ศักดิ์</li> <li>2. นางสาวอังศุมาลิน สมเทพ</li> <li>3. นายสมชัย ะชุม วิทยาลัยนาหว้ามหาวิทยาลัย นครพนม เบอร์โทรศัพท์ 042-532471</li> </ol>
		<ul style="list-style-type: none"> <li>- ปรับปรุงเทคนิคการย้อมสี ธรรมชาติ</li> <li>- การอบสมุนไพร ให้มีกลิ่น หอม</li> <li>- มาตรฐานการผลิตที่เป็น มิตรกับสิ่งแวดล้อม</li> <li>- ออกแบบลวดลายอัตลักษณ์</li> <li>- ย้อมสีเส้นไหมจากสี ธรรมชาติ</li> </ul>	<p>ผศ.ดร.คมศักดิ์ ทารไชย คณะวิศวกรรมศาสตร์ มหาวิทยาลัยนครพนม เบอร์โทร 087-8003094 อีเมล : komsak.npu@gmail.com</p> <p>นางสาวสิริยาพร สาลีพันธ์ สถานที่ติดต่อ คณะศิลปศาสตร์และ วิทยาศาสตร์ มหาวิทยาลัยนครพนม เบอร์โทร 095-862-9654</p>
		- เทคนิค ECO-PRINTING	ดร.ธัญญาวาริน ชูวัฒน์วรกุล คณะวิทยาศาสตร์ มหาวิทยาลัยนครพนม เบอร์โทร 042-532471
	4.2 การอบผ้า	โรงอบพลังงานแสงอาทิตย์ และเตาประสิทธิภาพสูง	ผศ.ทฤษฎี คล่องดี ผศ.ปรัชพงศ์ นัถิอตรง ผศ.ณรงค์ฤทธิ์ อุปพงษ์ สถานที่ติดต่อ วิทยาลัยธาตุพนม มหาวิทยาลัยนครพนม มือถือ 081-9542898



ช่องทาง/ วิธีการให้บริการ	คำปรึกษาด้าน เทคโนโลยีที่มี ความเชี่ยวชาญ (ไม่น้อยกว่า 3 เรื่อง)	รายละเอียดเทคโนโลยี ที่จะให้บริการ (แบบย่อ)	เจ้าของเทคโนโลยี (ชื่อ/ที่อยู่/เบอร์โทรศัพท์/ อีเมล)
	5. เครื่องใช้ ของ ตกแต่ง และของ ที่ระลึก		
	5.1 ผลิตรถยนต์ จากกก	- โรงอบพลังงานแสงอาทิตย์ ควบคุมภาวะด้วย แพลตฟอร์ม IoT เพื่อ ยกระดับผลิตรถยนต์จากกก	ดร.ธีรพล อุซซาบาลสถานที่ ติดต่อ คณะวิศวกรรมศาสตร์ มหาวิทยาลัยนครพนม มือถือ 042-532471
		- โรงอบแห้งเส้นก๋วยเตี๋ยว พลังงานแสงอาทิตย์ร่วมกับ ความร้อนจากเชื้อเพลิงชีว มวล - ประชาสัมพันธ์สินค้าด้วย เทคโนโลยี Augmented Reality	1.นางสาวอังคณา สมนเทพ 2. นายสมชัย วัชรุม วิทยาลัยนาหว้ามหาวิทยาลัย นครพนม เบอร์โทรศัพท์ 042-532471
		กระบวนการผลิตการขึ้นรูป แพทเทิร์นโมลโดย PU foam	ผศ.ดร.คมศักดิ์ หารไชย คณะวิศวกรรมศาสตร์ มหาวิทยาลัยนครพนม เบอร์โทร 087-8003094 อีเมล : komsak.npu@gmail.com
	5.2 ผลิตรถยนต์ จากไม้ไผ่	- การทำสีเส้นตอกด้วย เครื่องอบรมควันสำหรับใช้ใน งานจักสาน	นายมนตรี แสงสุริยันต์ คณะวิศวกรรมศาสตร์ มหาวิทยาลัยนครพนม มือถือ 085-7499959
		- โรงอบลมร้อนแบบไฮบริด และเตาอบรมควันตอกไม้ไผ่	ผศ.ทฤษฎี คล่องดี ผศ.ปรัชพงศ์ นัถิอตรง ผศ.ณรงค์ฤทธิ์ อุปพงษ์ สถานที่ติดต่อ วิทยาลัยธาตุพนม มหาวิทยาลัยนครพนม มือถือ 081-9542898
	5.3 ผลิตรถยนต์ จากผ้า	- เครื่องขึ้นด้ายและกรอด้วย ไฟฟ้าชนิดปรับความเร็วรอบ และควบคุมแรงตึงของ เส้นด้าย	อาจารย์คมสันต์ วงศ์กาฬสินธุ์ วิทยาลัยเทคโนโลยี อุตสาหกรรมศรีสงคราม มหาวิทยาลัยนครพนม เบอร์โทรศัพท์ 042-532471
	5.4 ผลิตรถยนต์ จากสับปะรด	- เครื่องรีดเส้นใยสับปะรด แบบอัตโนมัติ	ผศ.ดร.ทิพาภรณ์ หอมดี คณะวิศวกรรมศาสตร์ มหาวิทยาลัยนครพนม เบอร์โทร 042-532471

**กิจกรรม 2) การประสานงานเครือข่าย อววน. ในพื้นที่และหน่วยงานในจังหวัด**

โปรดใส่เครื่องหมาย  ลงในช่อง  ที่จะให้บริการ

- การประสานงานกับศูนย์ประสานงาน อว. ประจําภูมิภาค
- การประสานงานกับ หัวหน้าหน่วยปฏิบัติการ อว.ส่วนหน้า (CTO)  
ข้อมูลการประสานงานอยู่ในระบบ CMO
- รองผู้ว่าราชการจังหวัดที่เป็น PCSO  
(โปรดระบุเรื่อง.....)

**10.2 แผนการดำเนินงาน**

เทคโนโลยี/องค์ความรู้/กิจกรรม	ตล.	พย.	ธ.ค.	ม.ค.	ก.พ.	มี.ค.	เม.ย.	พ.ค.	มิ.ย.	ก.ค.	ส.ค.	ก.ย.	ค่าใช้จ่าย (บาท)	ผู้รับผิดชอบ	วิธีการ (ดำเนินการ)
1. การประชุมหรือคณะทำงานและเครือข่าย อว. ส่วนหน้า	←→												-	เครือข่ายคลินิกฯ เครือข่าย อว. ส่วนหน้า	
2. ประสานงาน การบริหารจัดการของสถาบันวิจัยและพัฒนา มหาวิทยาลัย นครพนม กับ เครือข่ายคลินิก เทคโนโลยี, อว. ส่วนหน้า จัดจ้าง บุคคลธรรมดาวุฒิปริญญาตรี 1 ตำแหน่ง ตามคำสั่ง ของผู้อำนวยการ สถาบันวิจัยและพัฒนา	←→												180,000	จนท.คลินิก เทคโนโลยี	
3. บูรณาการร่วมกับภาคีเครือข่าย อว. ส่วนหน้า ในการดำเนินงานพัฒนาเชิงพื้นที่ ตามพันธกิจหลัก 4 ประการ เช่น ร่วมออกให้บริการระหว่างเครือข่ายคลินิกฯ หรือตามหนังสือเชิญ , ร่วมออกให้บริการ ค่าปรึกษาและข้อมูล เทคโนโลยีร่วมกับโครงการจังหวัดเคลื่อนที่ ของสำนักงานจังหวัด นครพนม	←→												8,000	เครือข่ายคลินิกฯ เครือข่าย อว. ส่วนหน้า	

<p>4. นำข้อมูลด้าน วทน. ประสาน ผู้เชี่ยวชาญร่วม ให้บริการ เช่น การ ฝึกอบรมเชิง ปฏิบัติการถ่ายทอด ความรู้ตามความ ต้องการของ ผู้รับบริการใน จังหวัดนครพนม และพื้นที่ใกล้เคียง, ร่วมติดตามผลการ ดำเนินงานและ ประสานงานกับ โครงการอื่นๆ ภายใต้งานคลินิก เทคโนโลยี</p>						19,350	<p>เครือข่ายคลินิก ฯ เครือข่าย อว. ส่วนหน้า ประสาน ผู้เชี่ยวชาญ, อาจารย์, นักวิจัย</p>	
<p>5. วัสดุสิ้นเปลือง อุปกรณ์ในการ ดำเนินงาน</p>						4,383	<p>เจ้าหน้าที่พัสดุ</p>	
<p>6. เผยแพร่ ประชาสัมพันธ์งาน เครือข่ายของคลินิก เทคโนโลยี และ อว. ส่วนหน้า จังหวัด นครพนม/ จัดทำ Skill mapping นวัตกรรม มนพ. ใน รูปแบบ E- book</p>						12,500	<p>เครือข่ายคลินิก ฯ เครือข่าย อว. ส่วนหน้า ประสาน ผู้เชี่ยวชาญ, อาจารย์, นักวิจัย</p>	
<p>7. เข้าร่วมกิจกรรม ตามหนังสือเชิญ หน่วยงานภาคีที่ เกี่ยวข้อง</p>						6,100	<p>เครือข่ายคลินิก ฯ เครือข่าย อว. ส่วนหน้า</p>	
<p>8. การติดตามและ ประเมินผล สรุปรงาน เพื่อพัฒนาข้อเสนอ โครงการวิจัยและ พัฒนากับแหล่งทุน SF</p>						8,000	<p>คณะกรรมการ ติดตาม</p>	

สรุปงบประมาณ 238,333 บาท (สองแสนสามหมื่นแปดพันสามร้อยสามสิบสามบาทถ้วน)

<p>จำนวนผู้รับบริการ ค่าปรึกษาทาง เทคโนโลยี (คน)</p>	10	5	5	10			
<p>จำนวนผู้รับบริการ ข้อมูลเทคโนโลยี (คน)</p>	30	30	30	30			
<p>ร้อยละความพึงพอใจ ของผู้รับบริการ</p>	80	80	80	80			
<p>ผู้ประกอบการใหม่ (คน)</p>				5			
<p>สินค้าใหม่ที่ออกสู่ ตลาดออนไลน์ที่ขาย ได้จริง</p>				1			

## 11. ผลผลิต/ผลลัพธ์ของโครงการ

ผลผลิต/ผลลัพธ์ของโครงการ	ค่าเป้าหมาย
1. จำนวนผู้รับบริการคำปรึกษาทางเทคโนโลยี (คน) (จัดเก็บข้อมูลผู้รับบริการลงในไฟล์ แล้วนำส่งตอนรายงานความก้าวหน้าในระบบ CMO)	30 คน
2. จำนวนผู้รับบริการข้อมูลเทคโนโลยี (คน) (จัดเก็บข้อมูลผู้รับบริการลงในไฟล์ แล้วนำส่งตอนรายงานความก้าวหน้าในระบบ CMO)	120 คน
3. ร้อยละความพึงพอใจของผู้รับบริการ (จัดเก็บข้อมูลผู้รับบริการลงในไฟล์ แล้วนำส่งตอนรายงานความก้าวหน้าในระบบ CMO)	80
4. จำนวนข้อมูลในระบบ CMO (ข้อมูลเทคโนโลยีพร้อมถ่ายถอด ข้อมูลผู้เชี่ยวชาญ ข้อมูลผลิตภัณฑ์ที่ได้รับการพัฒนา)	5 เรื่องต่อปี
5. นักศึกษามหาวิทยาลัยนครพนมได้รับการพัฒนาเป็นผู้ประกอบการใหม่ (คน)	5 คน
6. สินค้าใหม่ที่ออกสู่ตลาดออนไลน์ที่ขายได้จริง	1 ผลิตภัณฑ์

12. ผลที่คาดว่าจะได้รับ (ผลกระทบ : ที่เกิดโดยตรงกับผู้รับบริการและประชาชนที่อยู่ในพื้นที่ให้บริการ)  
โปรดใส่เครื่องหมาย  ลงในช่อง  และระบุผลกระทบที่เกิดขึ้นจากโครงการ

ทางเศรษฐกิจ (ระบุเป็นตัวเลขให้ชัดเจน) : โปรดอธิบาย .....

ทางสังคม : โปรดอธิบาย

### 1. ผลกระทบ (Impact)

ผลกระทบที่เกิดขึ้น ในมิติต่างๆ ได้แก่

1. มิติด้านมูลค่าเพิ่มที่ประเมินเป็นตัวเลขทางเศรษฐกิจ

1.1 ผู้รับบริการสามารถลดต้นทุนการผลิตได้ร้อยละ 15 ต่อปี

1.2 สามารถขายสินค้าให้พ่อค้าคนกลางหรือ สร้างผู้ประกอบการมีเป็นคนกลางในการรวบรวมสินค้าเพื่อการจำหน่าย Modern trade

1.3 สามารถทำให้มีช่องว่างของกำไรเพิ่มจากเดิมไม่น้อยกว่าร้อยละ 15 ต่อปี

2. มิติด้านคุณภาพชีวิตและต้นทุนมนุษย์

2.1 ปัจจัยพื้นฐานด้านการผลิตของผู้ขอรับบริการลดลงอย่างน้อย 5 % ของต้นทุนเดิม

2.2 ผู้รับบริการมีความรู้ความเข้าใจมาตรฐานด้านการผลิตสินค้าปลอดภัย

3. มิติด้านสังคม ชุมชน

3.1 เกิดการถ่ายทอดองค์ความรู้ด้าน วทน. วัฒนธรรม หรือภูมิปัญญาท้องถิ่นไปสู่เครือข่ายหรือคนรุ่นหลัง เพื่อให้เกิดความโครงข่ายด้านสังคมที่ดีขึ้น

3.2 เกิดความร่วมมือระหว่าง มหาวิทยาลัย หน่วยงานภาครัฐ ภาคเอกชน และชุมชน

3.3 นำวัตถุดิบในท้องถิ่นมาใช้ให้เกิดประโยชน์ สร้างรายได้ให้แก่เกษตรกร ชุมชนและสังคม

4. มิติด้านทรัพยากรและสิ่งแวดล้อม

เกษตรกรสามารถใช้เศษเหลือจากผลผลิตทางการเกษตร สินค้า หรือบริการ นำมาเพิ่มมูลค่าทางเศรษฐกิจได้อย่างน้อย 1 กลุ่ม

5. มิติด้านความยั่งยืนของโครงการ

เกิดเครือข่ายร่วมบูรณาการ ระหว่าง เครือข่ายงานคลินิกเทคโนโลยี อว. ส่วนหน้าจังหวัดนครพนม หน่วยงานต่างๆ ทั้งภาครัฐและเอกชนจังหวัดนครพนม ร่วมนำองค์ความรู้ด้าน วทน. ไปพัฒนาเชิงพื้นที่ให้แก่กลุ่มเกษตรกรหรือผู้ประกอบการอย่างเป็นทางการ สร้างผลผลิต ผลลัพธ์ กับพื้นที่จังหวัดนครพนม และจังหวัดใกล้เคียงได้

13. ปีงบประมาณ พ.ศ.....2568.....ขอรับการสนับสนุนงบประมาณ จำนวน.....238,333.....บาท มีรายการดังนี้  
(คำอธิบาย : แจกแจงเฉพาะปีงบประมาณที่ขอรับการสนับสนุน โดยให้แจกแจงรายละเอียดค่าใช้จ่ายที่จะใช้ในการดำเนินโครงการราย  
กิจกรรมที่ตรงกับข้อ 12.2 โดยจัดทำ เป็นงบตัวคูณ [ราคาต่อหน่วย: จำนวนคน/ครั้ง/วัน/ชิ้น] โดยใช้ระเบียบและอัตราของทาง  
ราชการ)

กิจกรรม	รายการค่าใช้จ่าย	ปริมาณ	ราคา ต่อหน่วย	รวมเงิน
1. การประชุมหารือคณะทำงาน และเครือข่าย อว. ส่วนหน้าของ จังหวัดร่วมประชุมวางแผนแนวทางการปฏิบัติงานกับคณะกรรมการดำเนินงานคลินิกเทคโนโลยี และเครือข่าย ของกระทรวง อว.	ค่าอาหารกลางวัน อาหารว่าง และเครื่องดื่ม ผู้เข้าร่วม กิจกรรม 1 ครั้ง	25 คน * 1 ครั้ง	-	-
2. ประสานงาน การบริหารจัดการ ของสถาบันวิจัยและพัฒนา มหาวิทยาลัยนครพนม กับ เครือข่ายคลินิกเทคโนโลยี, อว. ส่วนหน้า จัดจ้างบุคคลธรรมดาวุฒิปริญญาตรี 1 ตำแหน่ง ตามคำสั่ง ผู้อำนวยการสถาบันวิจัยและพัฒนา	2.1 ค่าจ้างเหมาบุคคลธรรมดาช่วยงานวุฒิปริญญาตรีทางวิทยาศาสตร์ หรือสาขาใกล้เคียง	1คน * 12 เดือน	15,000 (รวม ประกันสังคม และอื่นๆ)	180,000
3. บูรณาการร่วมกับภาคีเครือข่าย อว. ส่วนหน้า ในการดำเนินงานพัฒนาเชิงพื้นที่ ตามพันธกิจหลัก 4 ประการ เช่น ร่วมออกให้บริการระหว่างเครือข่ายคลินิกฯ หรือตามหนังสือเชิญเข้าร่วม, ร่วมออกให้บริการคำปรึกษาและข้อมูลเทคโนโลยีร่วมกับโครงการจังหวัดเคลื่อนที่ ของสำนักงานจังหวัดนครพนม	3.1 ค่าเอกสารประกอบการให้คำปรึกษาและข้อมูล วทน. (แบบสำรวจความต้องการ/ ใบสมัคร/แบบบริการให้คำปรึกษา/แบบลงทะเบียน/แบบฟอร์มอื่น ๆ ที่เกี่ยวข้อง)	200 ชุด	10	8,000
	3.2 ค่าน้ำมันเชื้อเพลิง ยานพาหนะในการลงพื้นที่จัดกิจกรรมบริการให้คำปรึกษา และข้อมูล วทน. (ระยะโดยเฉลี่ย) 3 ครั้ง (ไป - กลับ)	3 ครั้ง * 200 กม.	4 บาท	
	3.3 ค่าเบี้ยเลี้ยง คณะทำงาน ลงพื้นที่บริการให้คนปรึกษาฯ 3 ครั้ง	5 คน * 3 วัน	240 บาท	
4. นำข้อมูลด้าน วทน. ประสานผู้เชี่ยวชาญร่วมให้บริการ เช่น การฝึกอบรมเชิงปฏิบัติการถ่ายทอดความรู้ตามความต้องการของผู้รับบริการในจังหวัดนครพนมและพื้นที่ใกล้เคียง, ร่วมติดตามผลการดำเนินงานและประสานงานกับโครงการอื่นๆ ภายใต้งานคลินิกเทคโนโลยี	4.1 ค่าตอบแทนผู้เชี่ยวชาญ ในการให้คำปรึกษาและข้อมูล เทคโนโลยี จำนวน 3 ครั้ง	3 ครั้ง * 1 คน	600 บาท	19,350
	4.2 ค่าเอกสารประกอบการจัดฝึกอบรม จำนวน 3 ครั้ง	35 ชุด * 3 ครั้ง	15 บาท	
	4.3 ค่าเอกสารประกอบการให้คำปรึกษาและข้อมูล วทน. (แบบสำรวจความต้องการ/ ใบสมัคร/แบบบริการให้คำปรึกษา/แบบลงทะเบียน/	35 ชุด * 3 ครั้ง	5 บาท	

กิจกรรม	รายการค่าใช้จ่าย	ปริมาณ	ราคาต่อหน่วย	รวมเงิน
	การประเมินและติดตามผล เล่มรายงาน และแบบฟอร์ม อื่น ๆ ที่เกี่ยวข้อง)			
	4.4 ค่าน้ำมันเชื้อเพลิง ยานพาหนะในการลงพื้นที่จัด กิจกรรมบริการให้คำปรึกษา ของคณะทำงานทั้งหมด (ระยะทางโดยเฉลี่ย) 3 ครั้ง (ไป-กลับ) 2 รอบ	3 วัน * 200 กม.	4 บาท	
	4.5 ชุดฝึกอบรม จำนวน 3 ครั้ง (ถัวเฉลี่ย)	3 ชุด	850 บาท	
	4.6 ค่าอาหารกลางวัน อาหารว่างและเครื่องดื่ม ผู้เข้าร่วมกิจกรรม 3 ครั้ง	35 คน * 3 ครั้ง	100 บาท	
5. วัสดุสิ้นเปลืองอุปกรณ์ในการ ดำเนินงาน	5.1 จ้างเหมาจัดทำคลิปรีดิโอ เผยแพร่ข้อมูลเทคโนโลยี ผ่านช่องทางออนไลน์	1 งาน	1,100 บาท	4,383
	5.2 ค่าจ้างเหมาทำจดหมาย ข่าว และแผนพับผลการดำเนินงาน (ถัวเฉลี่ย)	1 งาน	1,100 บาท	
	5.3 อุปกรณ์สำนักงาน เช่น กระดาษ A4 ปากกา หมึกพิมพ์ และอุปกรณ์คอมพิวเตอร์ เป็นต้น (ถัวเฉลี่ย)	จัดซื้อตามระเบียบพัสดุ 1 ครั้ง	2,183 บาท	
6. เผยแพร่ประชาสัมพันธ์งาน เครือข่ายของคลินิกเทคโนโลยี และ อว. ส่วนหน้า จังหวัดนครพนม/ จัดทำ Skill mapping นวัตกรรม มนพ. ในรูปแบบ E book	6.1 ค่าเบี้ยเลี้ยงเดินทางเข้า ร่วมกับส่วนกลาง	2 คน * 3 วัน	240 บาท	12,500
	6.2 ค่าที่พักตามจริงไม่เกิน คืน ละ 1,450 บาท	1 ห้อง * 2 คืน	1,450 บาท	
	6.3 ค่าน้ำมันเชื้อเพลิงในการ เดินทาง 2 วัน (ไป - กลับ)	2 วัน (ไป-กลับ)	1,580 บาท	
	6.4 จัดทำ Skill mapping นวัตกรรม มนพ. ในรูปแบบ E- book	25 ฉบับ	200	
7. เข้าร่วมกิจกรรมตามหนังสือเชิญ	7.1 ค่าน้ำมันเชื้อเพลิงในการ เดินทาง 2 วัน (ไป - กลับ)	2 วัน * 280 กม.	4 บาท	6,100
	7.2 ค่าเบี้ยเลี้ยง คณะทำงาน ในการเข้าร่วม	2 คน * 2 ครั้ง	240 บาท	
	7.3 ค่าที่พักตามจ่ายจริงไม่ เกินคืนละ 1,450 บาท ในการ ประชุมหารือคณะทำงาน	1 ห้อง * 1 คืน * 2 ครั้ง	1,450 บาท	

กิจกรรม	รายการค่าใช้จ่าย	ปริมาณ	ราคาต่อหน่วย	รวมเงิน
	ภายในสถาบันร่วมกับหน่วยงานเครือข่าย และ อว. ส่วนหน้า			
8. การติดตามและประเมินผล สรุปรงานเพื่อพัฒนาข้อเสนอโครงการวิจัยและพัฒนากับแหล่งทุน SF	8.1 ค่าเบี้ยเลี้ยงคณะทำงานลงพื้นที่ติดตามประเมินผล	5 คน * 2 ครั้ง	240 บาท	8,000
	8.2 ค่าอาหารกลางวัน อาหารว่างและเครื่องดื่ม 2 ครั้ง	20 คน	100 บาท	
	8.3 ค่าน้ำมันเชื้อเพลิงในการเดินทาง	2 ครั้ง * 200 กม.	4 บาท	
รวมค่าใช้จ่ายทั้งสิ้น (สองแสนสามหมื่นแปดพันสามร้อยสามบาทถ้วน)				238,333

หมายเหตุ ถัวเฉลี่ยค่าใช้จ่ายทุกรายการ

- ขอความร่วมมือเครือข่ายคลินิกเทคโนโลยีไม่คิดค่าใช้จ่ายที่เป็นค่าธรรมเนียมหักเข้าหน่วยงาน
- ค่าจ้างเหมาบุคคลธรรมดา ช่วยงานวุฒิปริญญาตรีทางวิทยาศาสตร์หรือสาขาใกล้เคียงไม่เกินเดือนละ ๑๕,๐๐๐ บาท รวมประกันสังคมและอื่นๆ
- ค่าเบี้ยเลี้ยง ค่าที่พัก ค่าเดินทาง ตามระเบียบและอัตราที่ทางราชการกำหนด
- ค่าจ้างออกแบบงานกับบุคคลภายนอก ให้ยึดความประหยัดงบประมาณเป็นหลักและแสดงหลักฐานการจ้างงานชัดเจน

#### 14. งบประมาณสมทบ

สถาบันวิจัยและพัฒนา มหาวิทยาลัยนครพนม ยินดีสมทบงบประมาณ จำนวน 50,000 บาท โดยใส่งบประมาณไว้ในแผนปฏิบัติการสถาบันวิจัยและพัฒนา ปีงบประมาณ 2568 ในยุทธศาสตร์ที่ 4 บริการวิชาการเพื่อเพิ่มขีดความสามารถของสังคมเชิงพื้นที่ / โครงการบริการวิชาการแบบมีส่วนร่วมของบุคคลหรือหน่วยงานในชุมชน ท้องถิ่น พื้นที่ หรือภูมิภาค (Non Age Group Participation)

#### 15. การรายงานผลติดตามและประเมินผล : ผู้รับผิดชอบโครงการต้องดำเนินการ ดังนี้

- (1) รายงานความก้าวหน้าโครงการผ่านระบบคลินิกเทคโนโลยีออนไลน์ (CMO) รายไตรมาส
- (2) ผู้รับผิดชอบโครงการต้องให้ผู้รับบริการตอบแบบสำรวจวัดความพึงพอใจผู้รับบริการในขณะจัดกิจกรรม และผู้รับผิดชอบโครงการต้องให้ผู้รับบริการตอบแบบติดตามผลการนำไปใช้ประโยชน์หลังสิ้นสุดการดำเนินงานของโครงการ ก่อนจัดส่งรายงานฉบับสมบูรณ์
- (3) จัดส่งรายงานฉบับสมบูรณ์เป็นอิเล็กทรอนิกส์ไฟล์พร้อมหนังสือส่งจากหน่วยงาน ไม่เกินวันที่ 30 กันยายน (วันสิ้นสุดปีงบประมาณ) ยกเว้นมีเหตุจำเป็น หรือสุดวิสัย

#### 16. การเผยแพร่ประชาสัมพันธ์โครงการ :

การจัดกิจกรรมหรือการเผยแพร่ประชาสัมพันธ์โครงการในรูปแบบต่างๆเช่น แผ่นพับ ป้ายประชาสัมพันธ์จดหมายข่าว วารสาร สื่อออนไลน์ และสื่ออื่นใด ต้องมีข้อความและสัญลักษณ์ของกระทรวงการอุดมศึกษา วิทยาศาสตร์ วิจัยและนวัตกรรมซึ่งเป็นผู้ให้การสนับสนุนงบประมาณปรากฏทุกครั้ง และโครงการยินดีให้ความร่วมมือเข้าร่วมจัดแสดงผลงานในกิจกรรมต่างๆ ตามที่ สป.อว. ร้องขอ พร้อมทั้งทำตามหลักเกณฑ์และเงื่อนไขที่ระบุในคู่มือการดำเนินงานฯ ทุกประการ



(ผู้ช่วยศาสตราจารย์ ดร.กัญญา มิฆามา)

ผู้เสนอโครงการ

ตำแหน่ง ผู้อำนวยการสถาบันวิจัยและพัฒนา