



แบบฟอร์ม

2 ข้อเสนอโครงการเพื่อขอรับการสนับสนุนงบประมาณ
5 การส่งเสริมการนำวิทยาศาสตร์ เทคโนโลยีและนวัตกรรม
6 เพื่อเพิ่มศักยภาพการผลิตและเศรษฐกิจชุมชน

8 แพลตฟอร์มบริการให้คำปรึกษาและข้อมูลเทคโนโลยี
 Technology Consulting Service : TCS



แพลตฟอร์มบริการให้คำปรึกษาและข้อมูลเทคโนโลยี (Technology Consulting Service : TCS) มุ่งเน้นการบริหารจัดการเครือข่ายคลินิกเทคโนโลยี ไปสู่เครือข่ายการพัฒนาเศรษฐกิจชุมชน (Partnership) ด้วยกระบวนการมีส่วนร่วม (Participatory) ของคลินิกเทคโนโลยีเครือข่ายทั่วประเทศ เพิ่มประสิทธิภาพการให้บริการคำปรึกษาและข้อมูลเทคโนโลยีให้กับกลุ่มเป้าหมายในพื้นที่รับผิดชอบ ให้ผู้รับบริการได้ประโยชน์สูงสุด มีความพึงพอใจต่อการให้บริการ และสร้างความร่วมมือในการแลกเปลี่ยนองค์ความรู้ด้านวิทยาศาสตร์ เทคโนโลยีและนวัตกรรมระหว่างเครือข่ายคลินิกเทคโนโลยีทั่วประเทศ

1. **ชื่อหน่วยงาน** : คลินิกเทคโนโลยี มหาวิทยาลัยเทคโนโลยีราชมงคลกรุงเทพ
2. **ชื่อโครงการ** : โครงการบริการให้คำปรึกษาและข้อมูลเทคโนโลยี
3. **ผู้รับผิดชอบและผู้ร่วมรับผิดชอบ** :

(คำอธิบาย : โปรดระบุ ชื่อ - นามสกุล / ตำแหน่ง / สถานที่ติดต่อ / หมายเลขโทรศัพท์ / โทรสาร / e-mail ให้ครบถ้วน โดยเป็น ชื่อทีมบริหารที่มีการแต่งตั้งคลินิกฯอย่างเป็นทางการเป็นลายลักษณ์อักษร) สำหรับประวัติ/ประสบการณ์ ให้ใส่แต่ผลงานที่เกี่ยวข้องกับโครงการเป็นเอกสารแนบท้าย

รายชื่อผู้ร่วมโครงการ (ระบุชื่อ นามสกุล ตำแหน่ง เบอร์โทร e-mail)	หน้าที่รับผิดชอบ ในโครงการ	องค์ความรู้/ เทคโนโลยี/ นวัตกรรมที่ รับผิดชอบใน โครงการ	ประสบการณ์ทำงานที่ เกี่ยวข้องกับโครงการ (แบบย่อ)
ผศ.ดร.สุธรรม ศิวารุช ผู้อำนวยการสถาบันวิจัยและพัฒนา โทรศัพท์ : 089 154 8028 E-mail : sutham.s@mail.rmutk.ac.th	มีหน้าที่กำหนด นโยบาย และให้ คำปรึกษาแก่ คณะกรรมการ ดำเนินงานในด้าน ต่างๆ	วิศวกรรมระบบการ ผลิต การออกแบบ ผลิตภัณฑ์ การ เลือกใช้วัสดุ	รับผิดชอบงานคลินิก เทคโนโลยี ประสานงาน ระหว่างกระทรวงการ อุดมศึกษา วิทยาศาสตร์ วิจัยและนวัตกรรม มหาวิทยาลัยและชุมชน

รายชื่อผู้ร่วมโครงการ (ระบุชื่อ นามสกุล ตำแหน่ง เบอร์โทร e-mail)	หน้าที่รับผิดชอบ ในโครงการ	องค์ความรู้/ เทคโนโลยี/ นวัตกรรมที่ รับผิดชอบใน โครงการ	ประสบการณ์ทำงานที่ เกี่ยวข้องกับโครงการ (แบบย่อ)
<p>ดร.ประภาพร ร้อยพรพมา รองผู้อำนวยการสถาบันวิจัยและพัฒนา ฝ่ายฝึกอบรม ผู้จัดการคลินิกเทคโนโลยี โทรศัพท์ : 085-9054729 E-mail : prapaporn.r@mail.rmutk.ac.th</p>	<p>มีหน้าที่ ประสานงานด้าน ต่างๆ ให้การ ดำเนินโครงการ สำเร็จลุล่วงตาม แผนการดำเนิน โครงการ</p>	<p>การสร้างและ พัฒนาผลิตภัณฑ์ ชุมชนให้สามารถ ยกระดับมาตรฐาน และตอบโจทย์กลุ่ม ตลาดใหม่</p>	<p>รับผิดชอบงานคลินิก เทคโนโลยี ประสานงาน ระหว่างกระทรวงการ อุดมศึกษา วิทยาศาสตร์ วิจัยและนวัตกรรม มหาวิทยาลัยและชุมชน</p>
<p>นางสาวอัจฉรา จินดาจันง เจ้าหน้าที่บริหารงานทั่วไป โทรศัพท์ : 065 6388 497 E-mail : auschara.j@mail.rmutk.ac.th</p>	<p>มีหน้าที่ ประสานงานด้าน ต่างๆ ให้การ ดำเนินโครงการ สำเร็จลุล่วงตาม แผนการดำเนิน โครงการ และ จัดทำรายงานสรุป ประเมินผลการ ดำเนินโครงการ พร้อมทั้งอำนวยความสะดวก ในการดำเนิน โครงการ</p>	<p>ประสานงานด้าน ต่างๆ ให้การดำเนิน โครงการสำเร็จ ลุล่วงตามแผนการ ดำเนินโครงการ และจัดทำรายงาน สรุปประเมินผลการ ดำเนินโครงการ พร้อมทั้งอำนวยความสะดวก ในการดำเนินโครงการ</p>	<p>รับผิดชอบงานคลินิก เทคโนโลยี ประสานงาน ระหว่างกระทรวงการ อุดมศึกษา วิทยาศาสตร์ วิจัยและนวัตกรรม มหาวิทยาลัยและชุมชน</p>

4. ลักษณะโครงการ : โปรดใส่เครื่องหมาย ใน ที่ต้องการ

เป็นโครงการต่อเนื่อง (เริ่มดำเนินการปี 2549.)

เป็นโครงการใหม่

5. หลักการและเหตุผล :

คลินิกเทคโนโลยี มหาวิทยาลัยเทคโนโลยีราชมงคลกรุงเทพ ภายใต้สถาบันวิจัยและพัฒนา ได้ลงนามความร่วมมือกับกระทรวงการอุดมศึกษา วิทยาศาสตร์ วิจัยและนวัตกรรม อย่างเป็นทางการ เมื่อวันที่ 22 มกราคม 2550 ทำให้การดำเนินงานกิจกรรมของคลินิกเทคโนโลยีต่อเนื่องจนถึงปัจจุบัน โดยมีวัตถุประสงค์ให้คำปรึกษาและให้บริการข้อมูลเทคโนโลยีกับกลุ่มเป้าหมาย สร้างความเชื่อมโยง เครือข่ายการถ่ายทอดเทคโนโลยีให้เป็นกระบวนการและมีการบริหารจัดการแบบมีประสิทธิภาพ ประกอบกับคลินิกเทคโนโลยีมหาวิทยาลัยเทคโนโลยีราชมงคลกรุงเทพดำเนินการเชื่อมโยงกับ สถาบันวิจัยและพัฒนา ที่เน้นพันธกิจ ๑. ส่งเสริมงานวิจัยและนวัตกรรมเพื่อสร้างมูลค่าเพิ่ม จากเทคโนโลยีเชิงสร้างสรรค์และ ๒. ส่งเสริมการบริการวิชาการเชิงสร้างสรรค์เพื่อพัฒนาเศรษฐกิจ ซึ่งประกอบไปด้วยภารกิจหลักที่สอดคล้องกับด้านบริการวิชาการ ได้แก่ แนวทางการดำเนินงานโดยเน้น ประเด็นยุทธศาสตร์ที่ ๒ ของมหาวิทยาลัยในด้านการสร้างเครือข่ายความร่วมมืออัจฉริยะเพื่อศักยภาพ ในการแข่งขัน โดยมีเป้าประสงค์ในการบริการวิชาการแบบจัดหารายได้ (หลักสูตรฝึกอบรมอาชีพ ระยะสั้น) โดยผ่านการจัดทำโครงการบริการวิชาการแก่สังคม จากการทำองค์ความรู้ที่มีอยู่ใน มหาวิทยาลัย จากคณาจารย์ทั้ง 7 คณะ และองค์ความรู้จากผลงานวิจัยของนักวิจัย ไปบริการวิชาการสู่ ภาคอุตสาหกรรมซึ่งเป็นจุดแข็งในการดำเนินงานหนึ่งของมหาวิทยาลัยที่นำเอาองค์ความรู้ทางด้าน งานวิจัยและ วทน.มาเชื่อมโยงกับการให้คำปรึกษาของคลินิกเทคโนโลยี รวมทั้งสามารถขยายผลให้เกิด การบูรณาการร่วมในการต่อยอดการพัฒนาในด้านอื่นๆ ได้อีกด้วย

การบริการวิชาการของปีงบประมาณ 2567 ที่ผ่านมามีภายใต้การดำเนินงานประสานงานร่วมกับ เครือข่ายชุมชนและจังหวัดและ อว.ส่วนหน้าในพื้นที่ดำเนินงาน โดยมหาวิทยาลัยมีการดำเนินงานสำรวจ ความต้องการในการด้านบริการวิชาการและความต้องการด้านการรับคำปรึกษา กับชุมชนโดยเน้นพื้นที่ กลุ่มเป้าหมายหลักในการบริการวิชาการในแต่ละปีงบประมาณก่อนดำเนินการในการจัดทำแผนการ บริการวิชาการด้วยวิธีการลงพื้นที่เก็บข้อมูลในรูปแบบการพูดคุยกับผู้นำชุมชน หน่วยงานและ ผู้ประกอบการในพื้นที่เป้าหมายมีการเก็บข้อมูลสัมภาษณ์ผ่านโครงการการให้คำปรึกษาของคลินิก เทคโนโลยีในแพลตฟอร์มบริการให้คำปรึกษาและข้อมูลเทคโนโลยี (Technology Consulting Service : TCS) และมีการติดตามความสำเร็จ/ผลประโยชน์และผลกระทบของการถ่ายทอดเทคโนโลยี พบว่า ยังมี ชุมชน กลุ่มเกษตรกร และประชาชนทั่วไปที่เคยรับการถ่ายทอดเทคโนโลยี ที่ยังต้องการความช่วยเหลือ ด้านการให้คำปรึกษาต่อเนื่อง อาทิ เช่น ด้านเทคโนโลยีการผลิต ด้านการแปรรูปผลิตภัณฑ์อาหาร ด้านการพัฒนาต่อยอดผลิตภัณฑ์เพื่อสร้างมูลค่าเพิ่ม ด้านบรรจุภัณฑ์ และด้านการตลาดการขาย นอกจากนี้ยังพบว่ามีความต้องการข้อมูลข่าวสารมากยิ่งขึ้น ในหลายๆ ด้าน อาทิเช่น ข้อมูลข่าวสารด้าน การพัฒนาเทคโนโลยี การพัฒนาออกแบบเครื่องจักร การพัฒนานวัตกรรมและเทคโนโลยีใหม่ๆ ที่ สามารถนำมาปรับใช้ในชีวิตประจำวัน หรือเพื่อการประกอบอาชีพทั้งที่เป็นอาชีพหลัก และการสร้าง รายได้เสริมให้กับตนเองและประชาชนทั่วไป ซึ่งส่วนใหญ่จะมีความเห็นตรงกันว่ามหาวิทยาลัยเป็นแหล่ง วิชาการด้านต่างๆ ที่มีความพร้อมทั้งทางด้านบุคลากร อุปกรณ์เครื่องมือต่างๆ ที่จะถ่ายทอดเทคโนโลยี

และให้บริการแก่ประชาชนได้ด้วยเหตุดังกล่าว คลินิกเทคโนโลยีมหาวิทยาลัยเทคโนโลยีราชมงคล
 กรุงเทพมหานคร พิจารณาเห็นว่าควรที่จะได้ทำหน้าที่เป็นที่พึ่งแก่สังคม และชุมชน โดยช่วยให้ชุมชนเข้มแข็ง
 อยู่รอด และยั่งยืนอย่างต่อเนื่อง ในการนี้จึงได้เสนอขอรับการสนับสนุนงบประมาณจากกระทรวงการ
 อุดมศึกษา วิทยาศาสตร์ วิจัยและนวัตกรรม ประจำปีงบประมาณ 2568 ด้วยในฐานะที่คลินิกเทคโนโลยี
 มหาวิทยาลัยเทคโนโลยีราชมงคลกรุงเทพ เป็นแหล่งในการให้ข้อมูลคำปรึกษาและเป็นพื้นที่ที่จะช่วย
 ขับเคลื่อนนโยบายของกระทรวงการอุดมศึกษา วิทยาศาสตร์ วิจัยและนวัตกรรม ที่เป็นหน่วยงาน
 ระดับประเทศ ให้บรรลุความสำเร็จตามวัตถุประสงค์ และตัวชี้วัดของโครงการต่อไป

รูปแบบการให้บริการคำปรึกษาและข้อมูลเทคโนโลยี ของคลินิกเทคโนโลยี มหาวิทยาลัย
 เทคโนโลยีราชมงคลกรุงเทพ นั้น มีช่องทางการให้คำปรึกษาที่หลากหลาย และได้จัดกิจกรรมเพื่อเข้าถึง
 ชุมชนอย่างทั่วถึงผ่านสื่อต่างๆ ที่หลากหลาย ได้แก่

- 1) การให้คำปรึกษาแบบ Walk In โดยจัดให้ที่ปรึกษาที่มีความเชี่ยวชาญในด้านต่างๆ ให้คำปรึกษา
 แก่ผู้ที่ต้องการรับคำปรึกษา แบบ Face to Face ณ ห้องคลินิกเทคโนโลยี มหาวิทยาลัยเทคโนโลยี
 ราชมงคลกรุงเทพ
- 2) การให้คำปรึกษาผ่านทางโทรศัพท์ หมายเลข 02-287-9600 ต่อ 3115 ซึ่งจะมีเจ้าหน้าที่รับ
 ข้อมูลแล้วติดต่อกับที่ปรึกษา เพื่อหาคำตอบ และตอบกลับให้แก่ผู้สอบถามข้อมูล
- 3) ให้คำปรึกษาผ่านทางเว็บไซต์ <http://www.acas.rmutk.ac.th/> ยังมีกิจกรรมลงพื้นที่ เพื่อ
 ติดตาม หรือสำรวจความต้องการข้อมูลเทคโนโลยีต่างๆ
- 4) การจัดกิจกรรมคลินิกสัญจร เพื่อให้คำปรึกษาแบบ Walk Out โดยลงพื้นที่จัดกิจกรรมคลินิก
 สัญจร วัตถุประสงค์เพื่อให้คำปรึกษาถ่ายทอดเทคโนโลยีกับชุมชน โดยลงพื้นที่ศึกษาสภาพจริง ให้คำปรึกษา
 กับกลุ่มเกษตรกร ในพื้นที่ที่มีความประสงค์จะรับคำปรึกษา (ตามข้อมูลที่ได้เก็บรวบรวมทำการสำรวจไว้แล้ว)
 ประกอบด้วย ชุมชนพื้นที่ ในกรุงเทพฯ ปริมณฑล จังหวัดในเขตภาคกลางตอนล่าง ซึ่งเป็นพื้นที่ในความ
 รับผิดชอบของมหาวิทยาลัย และพื้นที่ในเขตต่างจังหวัดในภูมิภาคต่างๆ

**ผลการดำเนินงานของการบริการให้คำปรึกษา การบริการข้อมูล การเข้าร่วมกิจกรรมต่างๆ
 การปฏิบัติงานร่วมกับศูนย์ประสานงานฯ ในปีที่ผ่านมา**

วันที่ 5 ตุลาคม 2566 คลินิกเทคโนโลยี มหาวิทยาลัยเทคโนโลยีราชมงคลกรุงเทพ จัดกิจกรรมออกบูธป
 ระชาสัมพันธ์สินค้าเพื่อเพิ่มยอดขายและช่องทางการจัดจำหน่ายผลิตภัณฑ์สินค้าOTOPรองเท้าTEENTB(
 จากผักตบชวา) ณ ตลาดนัดหลังมหาวิทยาลัยเทคโนโลยีราชมงคลกรุงเทพ



วันที่ 8-18 ธันวาคม 2566 คลินิกเทคโนโลยี มหาวิทยาลัยเทคโนโลยีราชมงคลกรุงเทพ ได้ออกบูธประชาสัมพันธ์สินค้าเพื่อเพิ่มยอดขาย และช่องทางการจัดจำหน่ายผลิตภัณฑ์เส้นทุเรียนอบธัญพืช และผลิตภัณฑ์รองเท้าTEENTB(จากผักตบชวา)ในงาน "กาชาด 100 ปี" ณ สวนลุมพินี เขตปทุมวัน กรุงเทพฯ ภายใต้งบประมาณสนับสนุนจากกระทรวง การอุดมศึกษา วิทยาศาสตร์ วิจัย และนวัตกรรม (อว.)



วันที่ 24 มกราคม 2567 คลินิกเทคโนโลยีมหาวิทยาลัยเทคโนโลยีราชมงคลกรุงเทพ ได้ลงพื้นที่สำรวจความต้องการของกลุ่มวิสาหกิจชุมชนที่ผลิตผ้ามัดย้อมสีธรรมชาติ “คุณกัญญา วงษ์สุวรรณ หรือพี่เหม้ม” ประธานกลุ่มผ้ามัดย้อมสีธรรมชาติแห่งบ้านโคกขาม เป็นผู้ประกอบการ OTOP ที่อยู่ปัจจุบัน 44/7 หมู่ที่ 9 ตำบลโคกขาม อำเภอเมืองสมุทรสาคร จังหวัดสมุทรสาคร 74000 โทรศัพท์ 062-962-3921 ชุมชนแห่งนี้มีวัตถุดิบในการนำมาทำผ้ามัดย้อมค่อนข้างเยอะ เพราะด้วยพื้นที่อยู่ติดกับคลอง มีต้นไม้เยอะ ทั้งโกก้าง และต้นจากจึงได้นำวัตถุดิบเหล่านั้นมาลองเรียนรู้โดยการทดลองทำโดยข้อดีของสีมัดย้อมที่ได้จากธรรมชาติ คือ ไม่เป็นอันตรายต่อร่างกาย ไม่ว่าจะเด็กหรือผู้ใหญ่ก็สามารถใส่ผลิตภัณฑ์มัดย้อมจากที่นี่ได้ เพราะวัตถุดิบเหล่านี้ล้วนทำมาจากธรรมชาติทั้งสิ้นและสามารถลดต้นทุนในการผลิต ผลิตภัณฑ์: วิสาหกิจชุมชนผ้ามัดย้อมสีธรรมชาติบ้านโคกขาม เป็นที่ผลิตผ้ามัดย้อมสีธรรมชาติ อาทิ เปลือกลูกจาก, เปลือกมะพร้าว, ใบหูกวาง, ฝาง



วันที่ 1 กุมภาพันธ์ 2567 คลินิกเทคโนโลยีมหาวิทยาลัยเทคโนโลยีราชมงคลกรุงเทพ ได้ลงพื้นที่สำรวจความต้องการของกลุ่มวิสาหกิจชุมชนไม้กวาดดอกหญ้าบ้านทุ่งวัวแดง ตั้งอยู่เลขที่ 31 บ้านทุ่งวัวแดง หมู่ 1 ต.วังตะเคียน อ.หนองมะโมง จ.ชัยนาท มีนางสาวสุธน กรองใจ เป็นประธานกลุ่ม กลุ่มวิสาหกิจชุมชนกลุ่มไม้กวาดดอกหญ้าบ้านทุ่งวัวแดง รวมตัวจากกลุ่มสตรีที่ว่างงานหลังฤดูทำนา โดยในหมู่บ้านมีไม้โมกมันจำนวนมาก จึงมีความคิดที่จะประดิษฐ์ไม้กวาดเริ่มแรกมีสมาชิกในกลุ่ม 7 คน ต่อมาเมื่อผู้สนใจเพิ่มมากขึ้นจึงมีสมาชิกเพิ่มตลอดเวลา จนถึงปัจจุบันนี้มีสมาชิกรวมกันทั้งสิ้น 133 คน เอกลักษณ์ในการถักไม้กวาดของกลุ่มจะถักเป็นลักษณะหางหงส์ทำให้ดูพริ้วสวยงามโดยการถ่ายทอดความรู้จากรุ่นสู่รุ่น มีความประณีตในการประดิษฐ์ไม้กวาดเป็นอย่างดีเป็นที่ต้องการของคนในชุมชนและท้องถิ่นใกล้เคียง แต่เดิมได้ใช้ไม้หวายสำหรับถักร้อยแต่ปัจจุบันหายากจึงต้องใช้พลาสติกแทนซึ่งได้คุณภาพเหมือนกันเพียงแต่เป็นวัสดุที่ต้องสั่งซื้อ จากการลงพื้นที่และได้สอบถามถึงปัญหาและความต้องการของผู้ประกอบการพบว่า ปัจจุบันทางกลุ่มวิสาหกิจชุมชนไม้กวาดดอกหญ้าบ้านทุ่งวัวแดง ได้มีการผลิตไม้กวาดดอกหญ้าออกมาจำหน่ายโดยมีผลิตภัณฑ์อยู่ 3 แบบ ได้แก่ ไม้กวาดดอกหญ้าแบบหางหงษ์ ไม้กวาดดอกหญ้าแบบหางข้าง และไม้กวาดดอกหญ้าจิวแจ้ว (แบบหางข้าง) ซึ่งเคยได้รับมาตรฐาน มผช. ปัจจุบันมีลูกค้าบางกลุ่มที่มีความต้องการซื้อสินค้าจำนวน 10-20 ด้ามและต้องการให้ทางกลุ่มทำการจัดส่งให้แต่เนื่องจากทางบริษัทขนส่งนั้นจะต้องให้มีการบรรจุสินค้าลงในกล่องเท่านั้นและทางบริษัทไม่มีขนาดกล่องที่สามารถรองรับสินค้าได้พอดีและรักษาป้องกันสินค้าให้เกิดการเสียหายได้ นอกจากนี้ในส่วนของการผลิตตั้งแต่การรับซื้อดอกหญ้ามาจากเชียงรายและต้องทำการตากให้แห้งรวมทั้งการทำด้ามที่จะต้องทำการตัด ปลอก เหลาและตัดให้มีความโค้งเป็นรูปทรงด้ามหางหงษ์ซึ่งเป็นรูปทรงที่มีความนิยมพบว่าการตากนั้นจะต้องตากบนลานปูนบนพื้นที่ตากข้าวซึ่งต้องใช้พื้นที่อีกทั้งในช่องฤดูฝนทำให้ไม่มีเนื้อที่ในการตากและจัดเก็บ ในการผลิตด้ามไม้กวาดเริ่มจากการคัดและตัดไม้โมกมาทำการปลอกเปลือกก่อนที่จะนำไปเหลาทั้งนี้เพื่อลดการขรุขระและการเปลี่ยนของใบมีดที่ปล่อยเกินไป ซึ่งทำให้เสียเวลาในการผลิต ดังนั้นจากที่กล่าวมาข้างต้นทางคลินิกเทคโนโลยี มหาวิทยาลัยเทคโนโลยีราชมงคลกรุงเทพ จึงสรุปปัญหาและความต้องการของผู้ประกอบการได้มาเป็นแนวทางในการพัฒนาโดยแบ่งออกเป็น 2 แนวทางได้แก่ 1) แนวทางการพัฒนาทางด้านบรรจุภัณฑ์ โดยการออกแบบและพัฒนาเป็นบรรจุภัณฑ์ขนส่งไม้กวาดดอกหญ้าที่สามารถบรรจุได้มากถึง 20 ด้าม ที่สามารถป้องกันไม่ให้ตัวด้ามไหลมากรวมกันและป้องกันดอกหญ้าเกิดการเสียหาย 2) แนวทางการพัฒนาทางด้านเครื่องจักร โดยการพัฒนาโรงอบพลังงานแสงอาทิตย์ที่แบ่งเป็นชั้นได้หลายชั้นสามารถอบได้ทั้งดอกหญ้าและด้ามไม้กวาด



วันที่ 24 พฤษภาคม 2567 คลินิกเทคโนโลยี มหาวิทยาลัยเทคโนโลยีราชมงคลกรุงเทพ ได้เข้าร่วมกิจกรรม "Appropriate Technology MATCHING DAY 2024 เทคโนโลยีพร้อมใช้ เพื่อชุมชนไทยยั่งยืน ประจำปี 2567 โชนภาคกลาง" ภายใต้แผนงาน RU การขยายผลวิจัยเทคโนโลยีที่เหมาะสม (Appropriate Technology) เพื่อยกระดับเศรษฐกิจฐานรากและแก้หนี้ครัวเรือน ภายใต้ความร่วมมือระหว่าง หน่วยบริหารและจัดการทุนด้านการพัฒนาระดับพื้นที่ (บพท.) กับเครือข่ายมหาวิทยาลัยราชภัฏ 38 แห่ง และเครือข่ายมหาวิทยาลัยเทคโนโลยีราชมงคล 9 แห่ง ณ ห้องประชุม CONVENTION CENTER โรงแรมราม่า การ์เด้นส์ กรุงเทพฯ



วันที่ 29-30 มิถุนายน 2567 คลินิกเทคโนโลยี มหาวิทยาลัยเทคโนโลยีราชมงคลกรุงเทพ ได้ลงพื้นที่เพื่อพัฒนาและถ่ายทอดองค์ความรู้ให้ชุมชนในพื้นที่หุบป่าตาด จ.อุทัยธานี ด้านการท่องเที่ยว การสร้างผลิตภัณฑ์แปรรูปจากผลไม้ในท้องถิ่น การพัฒนาผลิตภัณฑ์ของที่ระลึกสำหรับนักท่องเที่ยวและการถ่ายทอดเทคโนโลยีการสร้างแบรนด์/บรรจุภัณฑ์



วันพฤหัสบดีที่ 25 กรกฎาคม 2567 คลินิกเทคโนโลยี มหาวิทยาลัยเทคโนโลยีราชมงคลกรุงเทพ เข้าร่วมประชุมในงานประชุมเครือข่ายส่งเสริมการใช้ประโยชน์ทางวิทยาศาสตร์ วิจัยและนวัตกรรม Science Research and Innovation (SRI) Network Townhall ณ เวทีกลาง ภายในงาน อว.แพร์ : SCI POWER FOR FUTURE THAILAND ชั้น G ศูนย์ประชุมแห่งชาติสิริกิติ์ กรุงเทพฯ



วันที่ 21 สิงหาคม พ.ศ. 2567 มหาวิทยาลัยเทคโนโลยีราชมงคลกรุงเทพ นำโดย รองศาสตราจารย์ ดร. พิชัย จันทรมณี อธิการบดีมหาวิทยาลัยเทคโนโลยีราชมงคลกรุงเทพ ได้ร่วมลงนามบันทึกข้อตกลงความร่วมมือ (MOU) ทางด้านการใช้ประโยชน์องค์ความรู้จากผลงานวิจัยและนวัตกรรม กับจังหวัดระยอง โดย นายไตรภพ วงศ์ไตรรัตน์ ผู้ว่าราชการจังหวัดระยอง และตัวแทนคณะทำงาน ณ ศาลากลางจังหวัดระยอง ถนนสุขุมวิท ตำบลเนินพระ อำเภอเมือง จังหวัดระยอง



วันที่ 29-31 สิงหาคม 2567 คลินิกเทคโนโลยี มหาวิทยาลัยเทคโนโลยีราชมงคลกรุงเทพ ได้ดำเนินการจัดโครงการการยกระดับผ้ามัดย้อมด้วยนวัตกรรมการออกแบบและการย้อมสี ณ กลุ่มวิสาหกิจชุมชนผ้ามัดย้อมสีธรรมชาติบ้านโคกขาม อำเภอเมือง จังหวัดสมุทรสาคร โดยมีกิจกรรมการบรรยายและฝึกปฏิบัติ เรื่อง การทดสอบผ้าที่ใช้ในการทำผ้ามัดย้อมและการศึกษาพืชที่ให้สีในท้องถิ่น โดยปฏิบัติการทดสอบคุณสมบัติเส้นใยผ้า



วันที่ 29 สิงหาคม 2567 คลินิกเทคโนโลยี มหาวิทยาลัยเทคโนโลยีราชมงคลกรุงเทพ ลงพื้นที่ชี้แจงแนวทางการรับสมัครผู้ประกอบการคูปองวิทย์เพื่อโอท็อป ประจำปีงบประมาณ 2568 ณ ห้องจันทร์สุดา โรงแรมสตาร์ คอนเวนชัน จังหวัดระยอง



วันที่ 3-5 กันยายน 2567 คลินิกเทคโนโลยี มหาวิทยาลัยเทคโนโลยีราชมงคลกรุงเทพ ได้ลงพื้นที่ดำเนินการจัดโครงการการพัฒนาเครื่องจักรและบรรจุภัณฑ์ของผลิตภัณฑ์ไม้กวาดดอกหญ้าบ้านทุ่งวัวแดง ณ วิสาหกิจชุมชนกลุ่มไม้กวาดดอกหญ้าบ้านทุ่งวัวแดง ตำบลวังตะเคียน อำเภอนงนุช จังหวัดชัยนาท โดยมีกิจกรรมการบรรยายและฝึกปฏิบัติ เรื่อง “ส่วนประกอบและโครงสร้างของโรงอบพลังงานแสงอาทิตย์” โดยปฏิบัติการติดตั้งส่วนประกอบและโครงสร้างของโรงอบพลังงานแสงอาทิตย์ และการสร้างบรรจุภัณฑ์สินค้าสำหรับการขนส่ง



วันที่ 6-8,10 กันยายน 2567 คลินิกเทคโนโลยี มหาวิทยาลัยเทคโนโลยีราชมงคลกรุงเทพ ได้ลงพื้นที่ดำเนินโครงการยกระดับผ้ามัดย้อมด้วยนวัตกรรมการออกแบบและการย้อมสี ณ วิสาหกิจชุมชนผ้ามัดย้อมสีธรรมชาติบ้านโคกขาม อำเภอมืองสมุทรสาคร จังหวัดสมุทรสาคร โดยมีกิจกรรมการบรรยายและฝึกปฏิบัติ เรื่อง การพัฒนานวัตกรรมผลิตภัณฑ์ใหม่ประเภทเครื่องแต่งกาย หลักการสร้างแบบตัดโครงเสื้อ และการตัดเย็บโครงเสื้อ

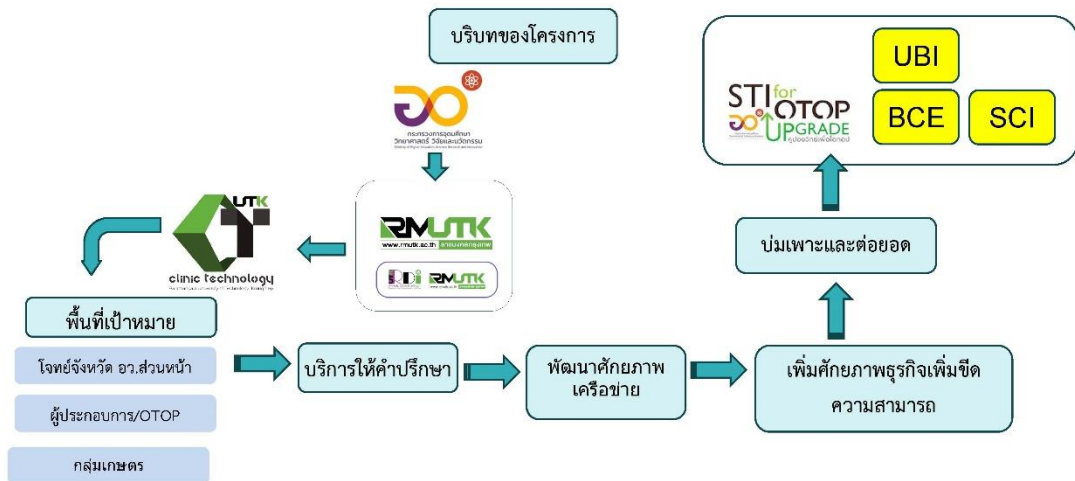
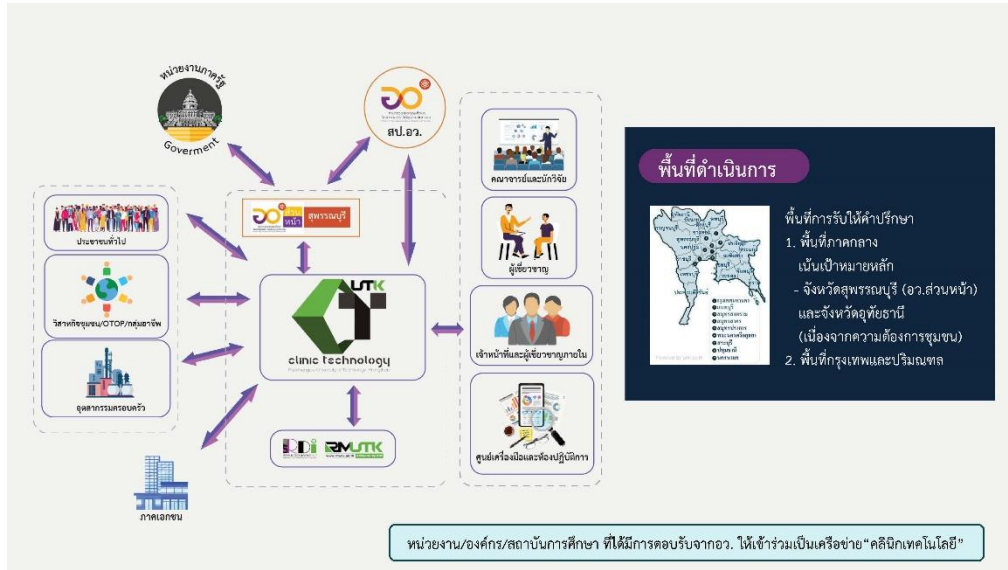


วันที่ 16 กันยายน 2567 คลินิกเทคโนโลยี มหาวิทยาลัยเทคโนโลยีราชมงคลกรุงเทพ ลงพื้นที่ชี้แจง
 แนวทางการรับสมัครผู้ประกอบการคูปองวิทย์เพื่อโอท็อป ประจำปีงบประมาณ 2568 ณ ห้องประชุม
 อำเภออุ้มทอง จังหวัดสุพรรณบุรี



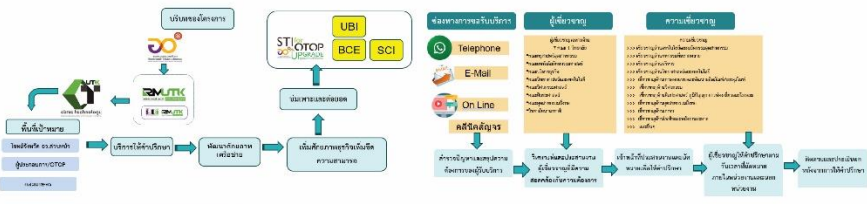
วันที่ 15-16 กันยายน 2567 คลินิกเทคโนโลยี มหาวิทยาลัยเทคโนโลยีราชมงคลกรุงเทพ ได้ลงพื้นที่
 ดำเนินโครงการพัฒนาคุณภาพเส้นใยผักตบชวาและการออกแบบผลิตภัณฑ์นวัตกรรมเพื่อการขนส่ง ณ
 วิสาหกิจชุมชนหัตถกรรมศิลป์ ถิ่นเจ้าพระยา ตำบลสรรพยา อำเภอสรรพยา จังหวัดชัยนาท







โครงการบริการให้คำปรึกษาและข้อมูลเทคโนโลยี (Technology Consulting Service : TCS) ประจำปีงบประมาณ 2566



พื้นที่ดำเนินการ

พื้นที่การรับให้คำปรึกษา

1. พื้นที่ภาคกลาง - จังหวัดสุพรรณบุรี (บางส่วนหนัก) - แร่งจังหวัดอุทัยธานี (เนื่องจากความต้องการสูง)
2. พื้นที่กรุงเทพฯและปริมณฑล

ตัวชี้วัดโครงการ

1. จำนวนข้อมูลเทคโนโลยีที่ปรึกษา สัมภาษณ์ สืบค้นกับ CMO ไม่เกินกว่า 10 เรื่องต่อปี
2. จำนวนข้อมูลการให้บริการที่ปรึกษาที่ส่งในระบบ CMO ไม่เกินกว่า 10 เรื่องต่อปี
3. จำนวนผู้เข้าร่วมกิจกรรม ไม่เกินกว่า 100 รายต่อปี
4. ระยะเวลาที่พบผู้เชี่ยวชาญ ปรึกษา ไม่เกินกว่าร้อยละ 80

สรุปผลการดำเนินงานตามค่าเป้าหมายของผลผลิต/ผลลัพธ์ของโครงการ

ผลผลิต/ผลลัพธ์ของโครงการ	ค่าเป้าหมาย	ผลการดำเนินงาน
1. จำนวนผู้รับบริการคำปรึกษาทางเทคโนโลยี(คน)	50	52 (ข้อมูล ณ วันที่ 7ก.ค.66)
2. จำนวนผู้รับบริการข้อมูลเทคโนโลยี (คน)	100	196 (ข้อมูล ณ วันที่ 7ก.ค.66)
3. ร้อยละความพึงพอใจของผู้รับบริการ	80	94.25
4. จำนวนข้อมูลในระบบ CMO		44 (ข้อมูล ณ วันที่ 7ก.ค.66)
-ข้อมูลเทคโนโลยีพร้อมถ่ายทอด	40	55 (ข้อมูล ณ วันที่ 7ก.ค.66)
-ข้อมูลผู้เชี่ยวชาญ	40	55 (ข้อมูล ณ วันที่ 7ก.ค.66)
-ข้อมูลผลิตภัณฑ์ที่ได้รับการพัฒนา	40	45 (ข้อมูล ณ วันที่ 7ก.ค.66)

- ผู้รับคำปรึกษาด้านเทคโนโลยี จำนวน 52 ราย แบ่งออกเป็น 8 ด้าน ดังนี้
1. การให้คำปรึกษาด้านเทคโนโลยีอาหาร จำนวน 12 ราย
 2. การให้คำปรึกษาด้านเทคโนโลยีสิ่งทอ จำนวน 15 ราย
 3. การให้คำปรึกษาด้านการท่องเที่ยว จำนวน 3 ราย
 4. การให้คำปรึกษาด้านเกมดนตรี/ฟิสิกส์ จำนวน 7 ราย
 5. ให้คำปรึกษาด้านผลิตภัณฑ์จากโรงงาน จำนวน 5 ราย
 6. ให้คำปรึกษาด้านของใช้ของตกแต่งของที่ระลึก จำนวน 4 ราย
 7. ให้คำปรึกษาด้านการสร้างแบรนด์/บรรจุภัณฑ์ จำนวน 4 ราย
 8. ให้คำปรึกษาด้านเทคโนโลยีเครื่องจักร จำนวน 2 ราย



6. วัตถุประสงค์ :

- (1) เพื่อส่งเสริมให้เครือข่ายคลินิกเทคโนโลยีพัฒนาการให้บริการให้คำปรึกษาและการให้บริการข้อมูลเทคโนโลยีให้กับกลุ่มเป้าหมายในพื้นที่และให้บริการคำปรึกษาและข้อมูลเทคโนโลยี
- (2) เพื่อเป็นตัวกลางและประสานถ่ายทอดความรู้และเทคโนโลยีร่วมกันระหว่างเครือข่าย
- (3) เพื่อประสานงานเชื่อมโยงหน่วยงานต่างๆของ อว.ที่มีอยู่ในพื้นที่และเป็นหน่วยงานสนับสนุนงานด้านวิทยาศาสตร์ เทคโนโลยี และนวัตกรรม ในพื้นที่จังหวัด (อว.ส่วนหน้า) และพื้นที่ใกล้เคียง

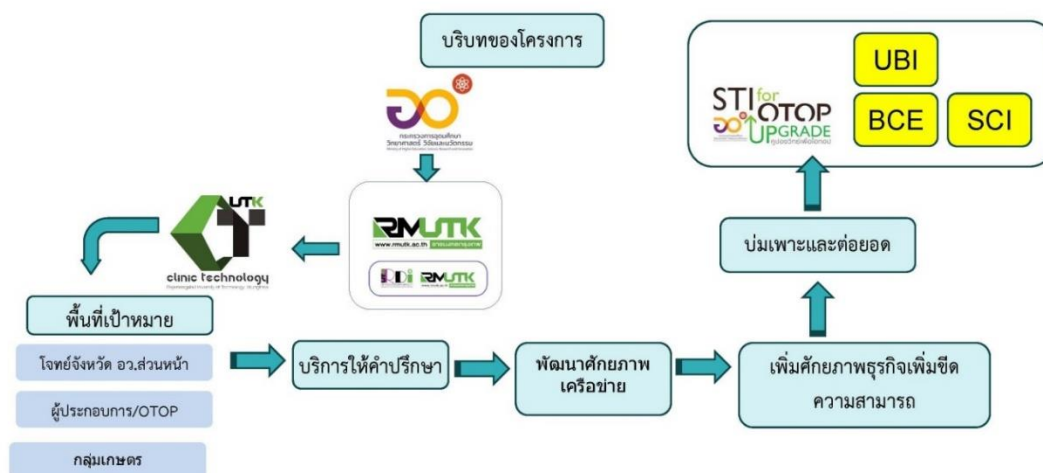
7. กลุ่มเป้าหมาย :

- (1) ชุมชนพื้นที่เป้าหมายในพื้นที่ให้บริการ
- (2) หน่วยงานภาครัฐและเอกชนที่เกี่ยวข้อง
- (3) กลุ่มวิสาหกิจชุมชน กลุ่มเกษตรกรและประมง และกลุ่มประชาชนทั่วไปที่สนใจ

8. พื้นที่ดำเนินการ : เน้นรับคำปรึกษาในเขตเขตภาคกลาง เน้นพื้นที่ที่ได้รับมอบหมายดำเนินงาน อว.ส่วนหน้า (จังหวัดสุพรรณบุรี) และพื้นที่ที่มีการจัดทำข้อตกลงความร่วมมือ (MOU) เช่น จังหวัดสุพรรณบุรี จังหวัดอุทัยธานี จังหวัดนนทบุรี จังหวัดระยอง และพื้นที่กรุงเทพมหานครและปริมณฑล

9. ระยะเวลาดำเนินการ : 1 ตุลาคม 2567-30 กันยายน 2568

10. การดำเนินโครงการ :





10.1 กิจกรรมและวิธีดำเนินงาน ประกอบด้วย

กิจกรรม1) กิจกรรมการให้บริการคำปรึกษาและข้อมูลเทคโนโลยี

ช่องทาง/วิธีการให้บริการ	คำปรึกษาด้านเทคโนโลยีที่มีความเชี่ยวชาญ (ไม่น้อยกว่า 3 เรื่อง)	รายละเอียดเทคโนโลยีที่จะให้บริการ (แบบย่อ)	เจ้าของเทคโนโลยี (ชื่อ/ที่อยู่/เบอร์โทรศัพท์/ e-mail)
<input checked="" type="checkbox"/> โทรศัพท์ หมายเลข : 02 287 9600 ต่อ 3115 วัน เวลาทำการ :จันทร์-ศุกร์ เวลา 8.30-16.30 น. ชื่อเจ้าหน้าที่ : น.ส.อัจฉรา จินดาจางง <input checked="" type="checkbox"/> เว็บไซต์ : http://www.rmutk.ac.th/ <input checked="" type="checkbox"/> การบริการนอกสถานที่ (ระบุสถานที่/เรื่องที่ต้องการ ไม่น้อยกว่า 3 เรื่อง) :	1.พัฒนาพื้นที่กรุงเทพฯ ปริมณฑล และพื้นที่เป้าหมายจังหวัดสุพรรณบุรี (อว.ส่วนหน้า) และพื้นที่จังหวัดระยอง - เน้นการให้คำปรึกษา พัฒนาศักยภาพเครือข่าย - เพิ่มศักยภาพธุรกิจเพิ่มความสามารถ upskill reskill	1.สำรวจปัญหาและความต้องการของผู้รับบริการ 2.วิเคราะห์และประสานงานผู้เชี่ยวชาญที่มีความสอดคล้องกับความต้องการ 3. เจ้าหน้าที่ประสานงานและนัดหมายที่ปรึกษา เพื่อให้คำปรึกษา 4.เพิ่มศักยภาพเครือข่าย 5. ให้คำปรึกษาเพิ่มศักยภาพธุรกิจเพิ่มความสามารถ	สถาบันวิจัยและพัฒนา มทร.กรุงเทพ บริหารจัดการโครงการ โดย ดร.ประภาพร ร้อยพรมมา (ผู้จัดการคลินิกเทคโนโลยี) เลขที่ 2 ถนนจันทน์ แขวงทุ่งมหาเมฆ เขตสาทร กรุงเทพฯ 10120 โทร.095 564 5914

ช่องทาง/วิธีการให้บริการ	คำปรึกษาด้านเทคโนโลยี ที่มีความเชี่ยวชาญ (ไม่น้อยกว่า 3 เรื่อง)	รายละเอียดเทคโนโลยี ที่จะให้บริการ (แบบย่อ)	เจ้าของเทคโนโลยี (ชื่อ/ที่อยู่/เบอร์ โทรศัพท์/ e-mail)
<p><input checked="" type="checkbox"/> โทรศัพท์ หมายเลข : 02 287 9600 ต่อ 7016 วัน เวลาทำการ :จันทร์-ศุกร์ เวลา 8.30-16.30 น. ชื่อเจ้าหน้าที่ : น.ส.อัจฉรา จินดาจางง <input checked="" type="checkbox"/> เว็บไซต์ : http://www.rmutk.ac.th/ <input checked="" type="checkbox"/> การบริการนอกสถานที่ (ระบุสถานที่/เรื่อง que ให้บริการ ไม่น้อยกว่า 3 เรื่อง) : <input checked="" type="checkbox"/> การประชาสัมพันธ์ ช่องทางการรับบริการ (โปรด ระบุ) : - http://www.rmutk.ac.th/ - utkclinetech@gmail.com - การโทรศัพท์ตรงถึงผู้นำ ชุมชน/กลุ่มเป้าหมาย - การส่งไลน์หรือSMS ข้อมูลข่าวสารถึงผู้นำชุมชน และกลุ่มเป้าหมาย</p>	<p>1. พัฒนาพื้นที่ในภาคกลาง และ พัฒนาพื้นที่จ.ระยอง อย่างน้อย เป้าหมาย 2 ตำบล ด้านการท่องเที่ยว และการใช้นวัตกรรมสร้าง มูลค่าเพิ่มผลิตภัณฑ์ชุมชน for BCG 2. ถ่ายทอดเทคโนโลยีการ สร้างผลิตภัณฑ์ของที่ระลึก แปรรูปจากผลไม้ในท้องถิ่น 3. เทคโนโลยีพร้อมถ่ายทอด ด้านการใช้เทคโนโลยีและ นวัตกรรมเชิงอุตสาหกรรม 4. เทคโนโลยีพร้อมถ่ายทอด ด้านการออกแบบ ผลิตภัณฑ์อุตสาหกรรม 5. เทคโนโลยีพร้อมถ่ายทอด การพัฒนาผลิตภัณฑ์ หัตถกรรมเชิงสร้างสรรค์ 6. เทคโนโลยีพร้อมถ่ายทอด ทางด้านนวัตกรรมแปรรูป ผลิตภัณฑ์อาหาร 7. เทคโนโลยีพร้อมถ่ายทอด ด้านการตลาดการเงินและ การบริหารจัดการร้านค้า</p>	<p>upskill reskill ตามโจทย์ที่ ได้รับที่ผู้เข้ารับคำปรึกษา 6.บ่มเพาะธุรกิจและต่อ ยอด</p> <p>1. ให้คำปรึกษา กระบวนการด้านการ ท่องเที่ยว for BCG - การบริหารจัดการธุรกิจ ชุมชนด้านการท่องเที่ยว แบบยั่งยืน -การพัฒนากระบวนการ ด้านการบริหารจัดการรี สอร์ทและโรงแรมในพื้นที่ 2. ถ่ายทอดเทคโนโลยี และการใช้นวัตกรรม สร้างมูลค่าเพิ่มผลิตภัณฑ์ ชุมชนการสร้างผลิตภัณฑ์ ของที่ระลึกแปรรูปจาก ผลไม้ในท้องถิ่น - การสร้างผลิตภัณฑ์เพิ่ม มูลค่าวัสดุเหลือใช้ภายใน ท้องถิ่น</p>	<p>สถาบันวิจัยและพัฒนา มทร.กรุงเทพ บริหารจัดการโครงการ โดย ดร.ประภาพร ร้อยพรหมมา (ผู้จัดการ คลินิกเทคโนโลยี) เลขที่ 2 ถ.นางลิ้นจี่ แขวงทุ่งมหาเมฆ เขต สาคร กรุงเทพฯ 10120 โทร.095 564 5914 2. ผู้ช่วยศาสตราจารย์ สุรีย์รัตน์ เอมพรหม เลขที่ 2 ถ.นางลิ้นจี่ แขวงทุ่งมหาเมฆ เขต สาคร กรุงเทพฯ 10120 โทร.082 582 5567</p>

ช่องทาง/วิธีการให้บริการ	คำปรึกษาด้านเทคโนโลยี ที่มีความเชี่ยวชาญ (ไม่น้อยกว่า 3 เรื่อง)	รายละเอียดเทคโนโลยี ที่จะให้บริการ (แบบย่อ)	เจ้าของเทคโนโลยี (ชื่อ/ที่อยู่/เบอร์ โทรศัพท์/ e-mail)
	8. การลงพื้นที่เพื่อติดตาม และรายงานความก้าวหน้า โครงการร่วมกับนักวิจัย และการประชุมร่วมกับ อว. ส่วนหน้า	3. การลงพื้นที่เพื่อติดตาม และรายงาน ความก้าวหน้าโครงการ ร่วมกับนักวิจัยและการ ประชุมร่วมกับ อว.ส่วนหน้า	3. ดร.ประภาพร ร้อย พรมมา เลขที่ 2 ถ.นางลิ้นจี่ แขวงทุ่งมหาเมฆ เขต สาคร กรุงเทพฯ 10120 โทร.095 564 5914

กิจกรรม 2) การประสานงานเครือข่าย อววน. ในพื้นที่และหน่วยงานในจังหวัด

โปรดใส่เครื่องหมาย ลงในช่อง ที่จะให้บริการ

- การประสานงานกับศูนย์ประสานงาน อว.ประจำภูมิภาค
- การประสานงานกับ หัวหน้าหน่วยปฏิบัติการ อว.ส่วนหน้า (CTO)

ข้อมูลการประสานงานอยู่ในระบบ CMO

- รองผู้ว่าราชการจังหวัดที่เป็น PCSO

(การพัฒนาหมู่บ้าน UTK จ.สมุทรปราการ)

(การพัฒนาหมู่บ้าน UTK จ.สุพรรณบุรี จ.ชัยนาท จ.อุทัยธานีและจ.ระยอง)

10.2 แผนการดำเนินงาน

เทคโนโลยี/องค์ความรู้/ กิจกรรม	ต.ค.	พ.ย.	ธ.ค.	ม.ค.	ก.พ.	มี.ค.	เม.ย.	พ.ค.	มิ.ย.	ก.ค.	ส.ค.	ก.ย.	ค่าใช้จ่าย (บาท)	ผู้รับผิดชอบ	วิธีการ ดำเนินงาน
1. พัฒนาถ่ายทอด ความรู้พื้นที่ จระยอง ด้านการท่องเที่ยว 2. การพัฒนาผลิตภัณฑ์ ของที่ระลึกสำหรับ นักท่องเที่ยว 3. ถ่ายทอดเทคโนโลยี การสร้างแบรนด์/บรรจุ ภัณฑ์						186,667							186,667	สถาบันวิจัย และพัฒนา มทร.กรุงเทพ ดำเนินงาน โดย ดร.ประภาพร ร้อยพรมมา (ผู้จัดการ คลินิก เทคโนโลยี)	ให้คำปรึกษา ถ่ายทอด เทคโนโลยี สาธิตปฏิบัติ
4. กิจกรรมประสานงาน และบริหารจัดการ เครือข่าย 5. ลงพื้นที่เพื่อติดตาม และรายงาน ความก้าวหน้าโครงการ ร่วมกับนักวิจัยและการ ประชุมร่วมและจัดงาน ร่วมกับ อว.ส่วนหน้า							50,000						50,000		1.ดำเนินงาน 2.จัดกิจกรรม ร่วมกับ สปอว. และเครือข่าย 3.เข้าร่วม ประชุมและ นิทรรศการ ฯลฯ
สรุปงบประมาณ													236,667		
จำนวนผู้รับบริการ คำปรึกษาทางเทคโนโลยี (คน)	15 คน			15 คน			25 คน			25 คน			80 คน		
จำนวนผู้รับบริการข้อมูล เทคโนโลยี (คน)	25 คน			25 คน			25 คน			25 คน			100 คน		
ร้อยละความพึงพอใจของ ผู้รับบริการ	25 คน			25 คน			25 คน			25 คน			100 คน >=80%		

11. ผลผลิต/ผลลัพธ์ของโครงการ (โปรดระบุค่าเป้าหมายรายละเอียดตามภาคผนวก ข)

ผลผลิต/ผลลัพธ์ของโครงการ	ค่าเป้าหมาย
1. จำนวนผู้รับบริการคำปรึกษาทางเทคโนโลยี (คน) (จัดเก็บข้อมูลผู้รับบริการลงในไฟล์ แล้วนำส่งตอนรายงานความก้าวหน้าในระบบ CMO)	80
2. จำนวนผู้รับบริการข้อมูลเทคโนโลยี (คน) (จัดเก็บข้อมูลผู้รับบริการลงในไฟล์ แล้วนำส่งตอนรายงานความก้าวหน้าในระบบ CMO)	100
3. ร้อยละความพึงพอใจของผู้รับบริการ (จัดเก็บข้อมูลผู้รับบริการลงในไฟล์ แล้วนำส่งตอนรายงานความก้าวหน้าในระบบ CMO)	80
4. จำนวนข้อมูลในระบบ CMO (ข้อมูลเทคโนโลยีพร้อมถ่ายถอด ข้อมูลผู้เชี่ยวชาญ ข้อมูลผลิตภัณฑ์ที่ได้รับการพัฒนา)	40

12. ผลที่คาดว่าจะได้รับ (ผลกระทบ : ที่เกิดโดยตรงกับผู้รับบริการและประชาชนที่อยู่ในพื้นที่ให้บริการ)

(โปรดใส่เครื่องหมาย และระบุผลกระทบที่เกิดขึ้นจากโครงการมากที่สุดเพียงข้อเดียว)

ทางเศรษฐกิจ ในการให้คำปรึกษาและข้อมูลเทคโนโลยีด้านการออกแบบผลิตภัณฑ์ แปรรูปอาหาร พลังงานและสิ่งแวดล้อมแก่ชุมชนตามกลุ่มเป้าหมาย จะช่วยให้ทางจังหวัดมีแนวทางในการพัฒนาคุณภาพชีวิตของประชาชนในจังหวัดให้ดีขึ้น เช่น การเพิ่มรายได้ลดรายจ่ายของกลุ่มแม่บ้านเกษตรกร ส่งเสริมให้มี การอบรมอาชีพ การลดรายจ่ายในส่วนของพลังงาน ฯลฯ และเป็นศูนย์กลางกระจายความรู้ด้านวิทยาศาสตร์ เทคโนโลยี และนวัตกรรมสู่ประชาชน เพื่อเพิ่มโอกาสในการเรียนรู้ของประชาชน

ทางสังคม : สังคมในชนบท/ชุมชนอยู่ดีมีสุข ให้ความเอื้อเฟื้อและช่วยเหลือซึ่งกันและกัน

13. ปีงบประมาณ พ.ศ.....2568.....ขอรับการสนับสนุนงบประมาณ จำนวน.....236,667.....บาท มีรายการดังนี้

(คำอธิบาย : แจกแจงเฉพาะปีงบประมาณที่ขอรับการสนับสนุน โดยให้แจกแจงรายละเอียดค่าใช้จ่ายที่จะใช้ในการดำเนินโครงการรายการกิจกรรมที่ตรงกับข้อ 10.2 โดยจัดทำ เป็นงบตัวคูณ [ราคาต่อหน่วย: จำนวนคน/ครั้ง/วัน/ชิ้น] โดยใช้ระเบียบและอัตราของทางราชการ)

13.1 กิจกรรมการให้คำปรึกษากิจกรรมพื้นที่เป้าหมาย เช่น จังหวัดสุพรรณบุรี จังหวัดระยอง จังหวัดชัยนาท กรุงเทพมหานครและปริมณฑล จำนวนงบประมาณ 186,667 บาท

13.1.1 ค่าตอบแทน 58,800 บาท

วิทยากรนอก 33,600 บาท

- วิทยากรภาคทฤษฎี (10 ชม. × 1,200 บาท) 12,000 บาท
- วิทยากรภาคปฏิบัติ (18 ชม. × 1,200 บาท) 21,600 บาท

วิทยากรภายใน 25,200 บาท

- วิทยากรภาคทฤษฎี (12 ชม. × 600 บาท) 7,200 บาท
- วิทยากรภาคปฏิบัติ (30 ชม. × 600 บาท) 18,000 บาท

13.1.2 ค่าใช้สอย 80,000 บาท

- ค่าอาหารว่าง (35 บาท × 8 มื้อ × 75 คน) 21,000 บาท
- ค่าอาหารกลางวัน (150 บาท × 4 มื้อ × 75 คน) 45,000 บาท
- ค่าจ้างเหมารถตู้ปรับอากาศ (3,500 บาท × 4 วัน) 14,000 บาท

13.1.3 ค่าวัสดุ 47,867 บาท

รายการ	จำนวน	ราคาต่อหน่วย (บาท)	รวมเงิน (บาท)
วัสดุฝึกอบรม			
1. หมึกพิมพ์ ink jet 65 ml.4 สี	20 ขวด	250	5,000
2. กระดาษสติ๊กเกอร์เนื้อ PVC Glossy อิงค์เจ็ท สีขาวด้าน ขนาด A4	10 แพ็ค	1,250	12,500
3. กล่องอาหาร PP เกรด Premium ลังละ 500 ชิ้น เส้นผ่าศูนย์กลาง 11.5 x 9.5 cm	5 ลัง	2,600	13,000
4. กระดาษการ์ดอาร์ตเคลือบผิว 2 ด้าน ขนาด กว้าง 31 นิ้ว x ยาว 36 นิ้ว หนา 240 แกรม	10 แพ็ค	1,300	13,000
5. กระดาษ A4 80 แกรม	10 รีม	120	1,200
6. กระดาษปรายงานการ์ดหอม A4 180 แกรม P100 สีขาว	10 แพ็ค	80	800
7. แผ่นใสเซลลูลอยด์ A4	10 แพ็ค	130	1,300
8. เทปโอพีพี สีใส แซนด์คิง 48 มม.x45 หลา 12ชั้น	2 แพ็ค	533.5	1,067
รวมเป็นจำนวนเงินทั้งสิ้น			47,867

13.2 กิจกรรมประสานงาน บริหารร่วมกับเครือข่าย ลงพื้นที่เพื่อติดตามและรายงานความก้าวหน้าโครงการร่วมกับนักวิจัยและการประชุมร่วมและจัดงานร่วมกับ อว.ส่วนหน้า จำนวนงบประมาณ 50,000 บาท

- ค่าเบี้ยเลี้ยง (8 คน × 5 วัน × 240 บาท) 9,600 บาท
- ค่าจ้างเหมารถตู้ปรับอากาศ (3,500 บาท × 5 วัน) 17,500 บาท
- ค่าจ้างออกแบบสื่อประชาสัมพันธ์ (โปสเตอร์ แผ่นพับ) 12,900 บาท
- ค่าจ้างออกแบบผลิตภัณฑ์บรรจุภัณฑ์สินค้า (ขอถัวเฉลี่ยทุกรายการ) 10,000 บาท

หมายเหตุ

- ขอความร่วมมือเครือข่ายคลินิกเทคโนโลยีไม่คิดค่าใช้จ่ายที่เป็นค่าธรรมเนียมหักเข้าหน่วยงาน

- ค่าจ้างเหมาบุคคลธรรมดา ช่วยงานวุฒิปริญญาตรีทางวิทยาศาสตร์หรือสาขาใกล้เคียงไม่เกินเดือนละ ๑๕,๐๐๐ บาท รวมประกันสังคมและอื่นๆ
- ค่าเบี้ยเลี้ยง ค่าที่พัก ค่าเดินทาง ตามระเบียบและอัตราที่ทางราชการกำหนด
- ค่าจ้างออกแบบงานกับบุคคลภายนอก ให้ยึดความประหยัดงบประมาณเป็นหลักและแสดงหลักฐานการจ้างงานชัดเจน

14. งบประมาณสมทบ

หน่วยงานยินดีสมทบงบประมาณจำนวนบาท

15. การรายงานผลติดตามและประเมินผล : ผู้รับผิดชอบโครงการต้องดำเนินการ ดังนี้

- (1) รายงานความก้าวหน้าโครงการผ่านระบบคลินิกเทคโนโลยีออนไลน์ (CMO) รายไตรมาส
- (2) ผู้รับผิดชอบโครงการต้องให้ผู้รับบริการตอบแบบสำรวจวัดความพึงพอใจผู้รับบริการในขณะจัดกิจกรรม และผู้รับผิดชอบโครงการต้องให้ผู้รับบริการตอบแบบติดตามผลการนำไปใช้ประโยชน์หลังสิ้นสุดการดำเนินงานของโครงการ ก่อนจัดส่งรายงานฉบับสมบูรณ์
- (3) จัดส่งรายงานฉบับสมบูรณ์เป็นอิเล็กทรอนิกส์ไฟล์พร้อมหนังสือนำส่งจากหน่วยงาน ไม่เกินวันที่ 30 กันยายน (วันสิ้นสุดปีงบประมาณ) ยกเว้นมีเหตุจำเป็น หรือสุดวิสัย

16. การเผยแพร่ประชาสัมพันธ์โครงการ :

การจัดกิจกรรมหรือการเผยแพร่ประชาสัมพันธ์โครงการในรูปแบบต่างๆเช่น แผ่นพับ ป้ายประชาสัมพันธ์ จดหมายข่าว วารสาร สื่อออนไลน์ และสื่ออื่นใด **ต้องมีข้อความและสัญลักษณ์ของกระทรวงการอุดมศึกษา วิทยาศาสตร์ วิจัยและนวัตกรรม** ซึ่งเป็นผู้ให้การสนับสนุนงบประมาณปรากฏทุกครั้ง และโครงการยินดีให้ความร่วมมือเข้าร่วมจัดแสดงผลงานในกิจกรรมต่างๆ ตามที่ สป.อว. ร้องขอ พร้อมทั้งทำตามหลักเกณฑ์และเงื่อนไขที่ระบุในคู่มือการดำเนินงานฯ ทุกประการ



(ดร.ประภาพร ร้อยพรมมา

ผู้เสนอโครงการ

ตำแหน่ง**รองผู้อำนวยการสถาบันวิจัยและพัฒนา

ฝ่ายฝึกอบรม



แบบฟอร์มการนำผลงานวิจัยและพัฒนาไปใช้ประโยชน์

ชื่อกลุ่ม.....ชุมชนหุบป่าตาด.....

ที่อยู่...ตำบลทุ่งนางาม อำเภอลานสัก.....

จังหวัดอุทัยธานี 61160.....

วันที่.....30.....เดือน มิถุนายน.....พ.ศ.....2567.....

เรื่อง การนำผลงานวิจัยและพัฒนาไปใช้ประโยชน์

เรียน ปลัดกระทรวงการอุดมศึกษา วิทยาศาสตร์ วิจัยและนวัตกรรม

ตามที่ สำนักงานปลัดกระทรวงการอุดมศึกษา วิทยาศาสตร์ วิจัยและนวัตกรรม ร่วมกับ คลินิกเทคโนโลยีเครือข่าย ได้ดำเนินโครงการส่งเสริมการนำวิทยาศาสตร์ เทคโนโลยีและนวัตกรรม เพื่อเพิ่มศักยภาพการผลิตและเศรษฐกิจชุมชน เพื่อนำผลงานวิจัยและพัฒนาด้านวิทยาศาสตร์ เทคโนโลยีและนวัตกรรม ไปถ่ายทอดบ่มเพาะ เพิ่มศักยภาพให้แก่ชุมชน วิสาหกิจชุมชน ผู้ประกอบการ กลุ่มเกษตรกร นั้น

ข้าพเจ้า.....นางสาวสุทธภา แก้วกัญญา.....ชื่อกลุ่ม.....ชุมชนหุบป่าตาด.....และสมาชิกกลุ่ม/ชุมชน จำนวน.....20.....คนได้รับการถ่ายทอดเทคโนโลยี องค์ความรู้ด้านวิทยาศาสตร์ เทคโนโลยีและนวัตกรรม ดังนี้ (ระบุได้มากกว่า ๑ เรื่อง/เทคโนโลยี/องค์ความรู้)

เทคโนโลยี/องค์ความรู้	ผลของการใช้องค์ความรู้/เทคโนโลยี (เพิ่มรายได้ ลดรายจ่าย มาตรฐาน อื่น ๆ)
1. การแปรรูปผลไม้และขนม	เพิ่มรายได้เดือนละ 2,500-3,000 บาท
2. ให้คำปรึกษาด้านเกษตรพันธุ์ไม้	เพิ่มรายได้เดือนละ 3,000-4,000 บาท
3. ให้คำปรึกษาด้านการท่องเที่ยว บ้านล้านวิวโฮมสเตย์	พัฒนาระดับมาตรฐานโฮมสเตย์ ด้านที่พัก อาหาร ความปลอดภัย อัยาศัยไม้ตรีของคคนในชุมชน รายการนำเที่ยว ทรัพยากรธรรมชาติและสิ่งแวดล้อม วัฒนธรรม การสร้างคุณค่าและมูลค่าของผลิตภัณฑ์ชุมชน

ซึ่งกลุ่มได้นำความรู้อย่างกว้างขวางไปใช้ให้เกิดประโยชน์ต่อการประกอบอาชีพ การพัฒนาชุมชน พัฒนาผลิตภัณฑ์ ทำให้สามารถเพิ่มรายได้ ลดรายจ่าย และพัฒนาคุณภาพชีวิตให้ดีขึ้น จึงขอขอบพระคุณเป็นอย่างสูงมา ณ โอกาสนี้

ขอแสดงความนับถือ

จึงเรียนมาเพื่อโปรดทราบ

ขอแสดงความนับถือ


(ดร.ประภาพร ร้อยพรมมา)

หมายเลขโทรศัพท์.....

(นางสาวสุทธภา แก้วกัญญา)

ผู้รับผิดชอบโครงการ

ประธานกลุ่ม / ตัวแทนกลุ่ม

-