

แบบฟอร์ม

2
5
6
7

ข้อเสนอโครงการเพื่อขอรับการสนับสนุนงบประมาณ การส่งเสริมการนำวิทยาศาสตร์ เทคโนโลยีและนวัตกรรม เพื่อเพิ่มศักยภาพการผลิตและเศรษฐกิจชุมชน

แพลตฟอร์มบริการให้คำปรึกษาและข้อมูลเทคโนโลยี
Technology Consulting Service : TCS



แพลตฟอร์มบริการให้คำปรึกษาและข้อมูลเทคโนโลยี (Technology Consulting Service : TCS) มุ่งเน้นการบริหารจัดการเครือข่ายคลินิกเทคโนโลยี ไปสู่เครือข่ายการพัฒนาเศรษฐกิจชุมชน (Partnership) ด้วยกระบวนการมีส่วนร่วม (Participatory) ของคลินิกเทคโนโลยีเครือข่ายทั่วประเทศ เพิ่มประสิทธิภาพการให้บริการคำปรึกษาและข้อมูลเทคโนโลยีให้กับกลุ่มเป้าหมายในพื้นที่รับผิดชอบ ให้ผู้รับบริการได้ประโยชน์สูงสุด มีความพึงพอใจต่อการให้บริการ และสร้างความร่วมมือในการแลกเปลี่ยนองค์ความรู้ด้านวิทยาศาสตร์ เทคโนโลยีและนวัตกรรมระหว่างเครือข่ายคลินิกเทคโนโลยีทั่วประเทศ

1. **ชื่อหน่วยงาน** : มหาวิทยาลัยเทคโนโลยีราชมงคลธัญบุรี
2. **ชื่อโครงการ** : บริการให้คำปรึกษาและเผยแพร่ข้อมูลเทคโนโลยี
3. **ผู้รับผิดชอบและผู้ร่วมรับผิดชอบ** :

รายชื่อผู้ร่วมโครงการระบุชื่อ นามสกุล ตำแหน่ง เบอร์โทร อีเมล	หน้าที่รับผิดชอบในโครงการ ¹	องค์ความรู้/เทคโนโลยี/นวัตกรรมที่รับผิดชอบในโครงการ	ประสบการณ์ทำงานที่เกี่ยวข้องกับโครงการ ²
ชื่อ-นามสกุล : รศ.ดร.เกียรติศักดิ์ แสงประดิษฐ์ ตำแหน่ง : ผู้อำนวยการสถาบันวิจัยและพัฒนา และผู้อำนวยการคลินิกเทคโนโลยี โทรศัพท์ : 0 2549 4685 โทรสาร : 0 2549 4680 E-mail : k.sangpradit@rmutt.ac.th โทรศัพท์มือถือ : 081-4932489	ผู้อำนวยการคลินิกเทคโนโลยี	ด้านวิศวกรรมและเทคโนโลยี การเกษตร การออกแบบ และวิเคราะห์เครื่องจักรกล หุ่นยนต์อัจฉริยะ การจัดการ และบริหารขยะ ระบบ อบแห้ง พลังงานทดแทน และการเก็บรักษาผลผลิตทางการเกษตร	- การประดิษฐ์หุ่นยนต์ควบคุมและกำจัดแมลงต้นมะพร้าว - การประดิษฐ์ตู้อบแห้งผลผลิตทางการเกษตรโดยใช้พลังงานแสงอาทิตย์ร่วมกับแก๊สชีวภาพ
ชื่อ-นามสกุล : ผศ.ดร.พุทธิวัต สิงห์ดง ตำแหน่ง : รองผู้อำนวยการสถาบันวิจัยและพัฒนา และรองผู้อำนวยการคลินิกเทคโนโลยี โทรศัพท์ : 0 2549 4686 โทรสาร : 0 2549 4680 E-mail : putthiwat_s@rmutt.ac.th โทรศัพท์มือถือ : 062-154-1919	รองผู้อำนวยการคลินิกเทคโนโลยี	การจัดการโลจิสติกส์ และซัพพลายเชน, เทคโนโลยีการพิมพ์ และบรรจุภัณฑ์	- อาจารย์ประจำและผู้ช่วยประมวลผลหลักสูตรการจัดการโลจิสติกส์และซัพพลายเชน ภาควิชาธุรกิจระหว่างประเทศ คณะบริหารธุรกิจ - ผู้เชี่ยวชาญโครงการส่งเสริมระบบบริหารจัดการขนส่งเพื่อการ

			ประหยัดพลังงาน สถาบันพลังงานอุตสาหกรรม
รายชื่อผู้ร่วมโครงการระบุชื่อ นามสกุล ตำแหน่ง เบอร์โทร อีเมล	หน้าที่รับผิดชอบในโครงการ ¹	องค์ความรู้/เทคโนโลยี/นวัตกรรมที่รับผิดชอบในโครงการ	ประสบการณ์ทำงานที่เกี่ยวข้องกับโครงการ ²
<p>ชื่อ-นามสกุล : ดร. ไฉน น้อยแสง</p> <p>ตำแหน่ง : รองผู้อำนวยการสถาบันวิจัยและพัฒนา และรองผู้อำนวยการคลินิกเทคโนโลยี</p> <p>โทรศัพท์ : 0 2549 4686</p> <p>โทรสาร : 0 2549 4680</p> <p>E-mail : chanai_n@mutt.ac.th</p> <p>โทรศัพท์มือถือ : 095-7369577</p>	รองผู้อำนวยการคลินิกเทคโนโลยี	ด้านการแพทย์แผนไทยพัฒนาและตั้งตำรับยาผลิตภัณฑ์เสริมอาหาร เครื่องดื่ม และชาชงสมุนไพรเพื่อสุขภาพ การขยายพันธุ์พืชโดยการผ่านการเพาะเนื้อเยื่อพืช การจัดทำมาตรฐานสมุนไพร การทดสอบฤทธิ์ทางชีวภาพ และความงามมาตรฐานเกณฑ์การผลิตผลิตภัณฑ์ยา อาหารเสริม และเครื่องสำอางที่ดี	<p>- ที่ปรึกษาในการผลิตแผ่นเจลเย็นมาร์กหน้าสมุนไพรในรูปแบบนาโนเซราม ให้กับบริษัท บารมี แล็บอราทอรี จำกัด และ สวทท.</p> <p>- ผลิตภัณฑ์เครื่องชา 4 ตำรับที่มีประสิทธิภาพ คุณภาพ และปลอดภัยต่อผู้บริโภค ให้กับสถาบันการแพทย์แผนไทยกรมพัฒนาการแพทย์ทางเลือกกระทรวงสาธารณสุข</p>
<p>ชื่อ-นามสกุล : น.ส.กชกร ดาราพาณิชย์</p> <p>โทรศัพท์ : 0 2549 4687</p> <p>โทรสาร : 0 2549 4680</p> <p>E-mail : Kochakron_D@mutt.ac.th</p> <p>โทรศัพท์มือถือ : 092-2399169</p>	ผู้จัดการคลินิกเทคโนโลยี	บริหารจัดการ	ทำหน้าที่ประสานงานและอำนวยความสะดวกในโครงการ
<p>ชื่อ-นามสกุล : น.ส.ขวัญรัตน์ เป้ารัมย์</p> <p>โทรศัพท์ : 0 2549 4684</p> <p>โทรสาร : 0 2549 4680</p> <p>E-mail : khwanrat_p@mutt.ac.th</p> <p>โทรศัพท์มือถือ : 085-3248230</p>	ผู้ประสานงาน	บริหารจัดการ	ทำหน้าที่ประสานงานและอำนวยความสะดวกในโครงการ
<p>ชื่อ-นามสกุล : น.ส.นรภัทร เทพทอง</p> <p>โทรศัพท์ : 0 2549 4687</p> <p>โทรสาร : 0 2549 4680</p> <p>E-mail : narapat_t@mutt.ac.th</p> <p>โทรศัพท์มือถือ : 090-2464755</p>	เจ้าหน้าที่และผู้ประสานงานคลินิกเทคโนโลยี	บริหารจัดการ	ทำหน้าที่ประสานงานและอำนวยความสะดวกในโครงการ

4. ลักษณะโครงการ : โปรดใส่เครื่องหมาย ✓ ใน ที่ต้องการ

เป็นโครงการต่อเนื่อง (เริ่มดำเนินการปี 2548)

เป็นโครงการใหม่

5. หลักการและเหตุผล :

(คำอธิบายชี้แจงเหตุผลความจำเป็นที่ต้องดำเนินโครงการดังกล่าว)

เครือข่ายคลินิกเทคโนโลยีที่ส่งข้อเสนอโครงการต่อเนื่อง ให้สรุปผลการดำเนินงานในปีงบประมาณที่ผ่านมา ทั้งในส่วนของกระบวนการดำเนินงาน ผลผลิต ผลลัพธ์ ผลกระทบ ความร่วมมือกับ อว.ส่วนหน้า การทำงานร่วมกับจังหวัด ระบบการบริหาร

**จัดการเครือข่ายคลินิกเทคโนโลยีภายในหน่วยงาน เพื่อกำกับ ติดตามโครงการต่าง ๆ ที่ได้รับการสนับสนุนงบประมาณจาก
แพลตฟอร์มของคลินิกเทคโนโลยี**

(หรือสามารถอธิบายแนวทางการดำเนินงานอื่น ๆ เพิ่มเติมได้เช่น

โครงการคลินิกเทคโนโลยี เป็นโครงการในความร่วมมือระหว่างกระทรวงการอุดมศึกษา วิทยาศาสตร์ วิจัยและนวัตกรรม กับมหาวิทยาลัยเทคโนโลยีราชมงคลธัญบุรี โดยมีวัตถุประสงค์เพื่อการเผยแพร่องค์ความรู้ ถ่ายทอดเทคโนโลยี ที่มหาวิทยาลัยมีความเชี่ยวชาญให้แก่ชุมชน ประชาชนในท้องถิ่น กลุ่มอาชีพ กลุ่มวิสาหกิจ ชุมชน ได้มีความรู้ ความเข้าใจ สามารถนำความรู้ที่ได้รับไปประยุกต์ใช้ให้สอดคล้องกับวิถีชีวิตของตนเอง นำไปพัฒนาสินค้า ผลิตภัณฑ์ ของชุมชน ตลอดจนนำไปใช้ในการแก้ไขปัญหาภายในชุมชน เสริมสร้างคุณภาพชีวิตที่ดีของคนในชุมชนให้สามารถพึ่งพาตนเองได้ อีกทั้งยังนำความรู้ที่ได้จากการรับบริการไปพัฒนาศักยภาพในด้านการแข่งขันสู่เชิงพาณิชย์ ต่อไป

คลินิกเทคโนโลยีมหาวิทยาลัยเทคโนโลยีราชมงคลธัญบุรี ได้เล็งเห็นความสำคัญในการดำเนินงานของคลินิกให้สอดคล้องกับนโยบายของรัฐบาล และตอบสนองต่อยุทธศาสตร์ของมหาวิทยาลัยที่มุ่งเน้นการพัฒนาชุมชน กลุ่มอาชีพ ผู้ประกอบการวิสาหกิจชุมชน ภาคอุตสาหกรรมขนาดกลางและขนาดย่อม ในพื้นที่จังหวัดปทุมธานี นครนายก ปราจีนบุรี สระแก้ว ฉะเชิงเทรา โดยการนำเทคโนโลยี นวัตกรรมไปประยุกต์ใช้กับชุมชน ธุรกิจของตนเองให้มีศักยภาพในเชิงพาณิชย์ อันจะส่งผลให้มีรายได้เพิ่มขึ้นเป็นการสร้างความมั่นคง มั่งคั่ง และยั่งยืนภายใต้แผนการดำเนินงานในปีงบประมาณ 2566 ดังนี้

1. การบริการให้คำปรึกษา แก่ประชาชนผู้ที่สนใจ กลุ่มผู้ประกอบการ OTOP ผู้ประกอบการรายย่อย กลุ่มอาชีพ กลุ่มวิสาหกิจชุมชน ในรูปแบบออนไลน์ รูปแบบ Call center รวมทั้งผู้ที่มาขอรับบริการด้วยตนเอง (Walk in)
2. การฝึกอบรม จัดให้มีการฝึกอบรม การถ่ายทอดเทคโนโลยี อาทิเช่นด้านการพัฒนาผลิตภัณฑ์ บรรจุภัณฑ์ ของกลุ่ม เป็นต้น รวมทั้งให้ความรู้ในด้านการสร้างช่องทางการขายด้วยระบบออนไลน์เพื่อเพิ่มศักยภาพของผู้ประกอบการ
3. การเผยแพร่ข้อมูลเทคโนโลยี โดยการจัดทำฐานข้อมูลเทคโนโลยีที่พร้อมถ่ายทอด ข้อมูลผู้เชี่ยวชาญสำหรับให้บริการ การจัดทำเว็บไซต์ของคลินิกเทคโนโลยีในการให้บริการข้อมูลข่าวสาร รวมทั้งยังเป็นช่องทางในการสร้างการรับรู้ให้แก่บุคคลทั่วไปได้ทราบถึงกิจกรรมของคลินิกฯ อีกทางหนึ่งด้วย
4. การประสานงานและบริหารจัดการเครือข่าย โดยการประสานงานกับ อว.ส่วนหน้า และหน่วยงานในท้องถิ่น ในด้านการจัดกิจกรรมร่วมกัน ประสานงานในเรื่องเอกสารการเบิกเงิน การรายงานความก้าวหน้าในการดำเนินงาน การติดตามและประสานการรายงานความก้าวหน้าในระบบ CMO (ของกระทรวงฯ) การประกาศรับข้อเสนอโครงการเพื่อขอรับงบประมาณประจำปี

ในปี พ.ศ. 2566 มหาวิทยาลัยเทคโนโลยีราชมงคลธัญบุรีลงนามบันทึกข้อตกลงความร่วมมือ “การขับเคลื่อนและส่งเสริมการใช้ประโยชน์วิทยาศาสตร์ วิจัยและนวัตกรรมไปใช้ประโยชน์เพื่อการพัฒนาจังหวัด ” ระหว่าง สำนักงานปลัดกระทรวงการอุดมศึกษา วิทยาศาสตร์ วิจัยและนวัตกรรม ลงนามคือ ปลัดกระทรวงการอุดมศึกษา วิทยาศาสตร์ วิจัยและนวัตกรรม และ มหาวิทยาลัยเครือข่าย ผู้ลงนามคือ อธิการบดีของมหาวิทยาลัย เครือข่ายแต่ละแห่ง

จากนั้น มทร.ธัญบุรีได้ดำเนินงานร่วมกับจังหวัดนครนายก โดยคลินิกเทคโนโลยีพร้อมด้วย ผู้บริหาร มหาวิทยาลัยเทคโนโลยีราชมงคลธัญบุรี อว.ส่วนหน้าจังหวัดนครนายก นำโดย ผศ.ดร.พงศ์พิชญ์ ต่วนภูษา รองอธิการบดีมหาวิทยาลัยฯ ผศ.ดร.เกียรติศักดิ์ แสงประดิษฐ์ ผู้อำนวยการสถาบันวิจัยและพัฒนา ดร.ไฉน น้อยแสง รองผู้อำนวยการสถาบันวิจัยและพัฒนา และทีมงานคลินิกเทคโนโลยี ได้เข้าพบ นายบัญชา เขาวรินทร์ ผู้อำนวยการจังหวัดนครนายก และทีมผู้บริหารจังหวัดนครนายก เมื่อวันที่พฤหัสบดี ที่ 6 มิถุนายน 2566 ณ ศาลากลางจังหวัดนครนายก เพื่อร่วมพูดคุยถึงทิศทางแผนการพัฒนาจังหวัด ในปี 2566-2570 เพื่อได้เตรียมวางแผนการทำงานร่วมกันกับ อว.ส่วนหน้า ต่อไป

และเมื่อวันศุกร์ ที่ 8 กันยายน 2566 มหาวิทยาลัยเทคโนโลยีราชมงคลธัญบุรี มีโอกาสต้อนรับ และนำ

คณะศึกษาดูงานจากจังหวัดนครนายก ทั้งตัวแทนจากหน่วยงานภาครัฐ และ ตัวแทนจากหน่วยงานภาคเอกชน จำนวน 60 ท่าน ได้เข้าเยี่ยมชม ผลงานด้านงานวิจัยและนวัตกรรมภายในแผนการเรียนการสอนต่าง ๆ จาก คณะการแพทย์ บูรณาการ คณะเทคโนโลยีการเกษตร คณะวิศวกรรมศาสตร์ ในภาควิชาสาขาวิชาต่าง ๆ เช่นเยี่ยมชมโรงงานผลิตยา ของคณะการแพทย์บูรณาการ ตลอดจน มีการลงนาม บันทึกข้อตกลงความร่วมมือ "การขับเคลื่อนและส่งเสริมการใช้ ประโยชน์ วิทยาศาสตร์ วิจัย และนวัตกรรม เพื่อการพัฒนาจังหวัด" ระหว่างมหาวิทยาลัยเทคโนโลยีราชมงคลธัญบุรี โดย รศ.ดร.สมหมาย ผิวสอาด อธิการบดีมหาวิทยาลัยเทคโนโลยีราชมงคลธัญบุรี กับ จังหวัดนครนายก โดย นาย คณิศ คงช่วย รองผู้ว่าราชการจังหวัดนครนายก เป็นตัวแทน ผู้ว่าราชการจังหวัดนครนายก

เมื่อวันพฤหัสบดีที่ 14 กันยายน 2566 มหาวิทยาลัยเทคโนโลยีราชมงคลธัญบุรี อว.ส่วนหน้าจังหวัด นครนายก คลินิกเทคโนโลยี เข้าร่วมประชุม "การประชุมเพื่อรับฟังความคิดเห็นเกี่ยวกับร่างแผนพัฒนาจังหวัดนครนายก 5 ปี (พ.ศ.2566-2570) ฉบับทบทวน พ.ศ.2568 และร่างแผนปฏิบัติการประจำปีงบประมาณ พ.ศ.2568" เพื่อ การทำงานร่วมกันอย่างบูรณาการ ณ ห้องระฆังเงิน โรงแรมชลพฤกษ์ รีสอร์ท อำเภอบ้านนา จังหวัดนครนายก

ในส่วนของกิจกรรมการถ่ายทอดเทคโนโลยี คลินิกเทคโนโลยีมหาวิทยาลัยราชภัฏนครราชสีมา ร่วมกับ โครงการภายใต้ โครงการอนุรักษ์พันธุกรรมพืชอันเนื่องมาจากพระราชดำริ สมเด็จพระเทพรัตนราชสุดาฯ สยาม บรมราชกุมารี กำหนดจัดโครงการ "การถ่ายทอดเทคโนโลยีการใช้ประโยชน์จากข้าว "การทำไส้กรอกอีสานจาก ข้าวไรซ์เบอร์รี่" ณ องค์การบริหารส่วนตำบลบึงบา อ.หนองเสือ จ.ปทุมธานี เมื่อวันพฤหัสบดีที่ 30 พฤษภาคม 2566 โดยทีมวิทยากรผู้เชี่ยวชาญ ด้านการแปรรูปอาหาร จากคณะเทคโนโลยีคหกรรมศาสตร์ และคณะวิทยาศาสตร์ จำนวน 6 ท่าน ร่วมกันถ่ายทอดเทคโนโลยี และให้คำปรึกษาเกี่ยวกับการแปรรูป ให้กับผู้เข้าร่วมอบรม ซึ่งกิจกรรมนี้เป็น ความต้องการจากประชาชนในพื้นที่ ที่ต้องการนำความรู้จากการเข้าร่วมอบรมในครั้งนี้ไปต่อยอดเป็นอาชีพ เพื่อสร้าง รายได้ต่อไปในอนาคต

คลินิกเทคโนโลยีมหาวิทยาลัยราชภัฏนครราชสีมา ร่วมกับศูนย์วิทยาศาสตร์ รังสิต และ คณะอาจารย์จาก คณะเทคโนโลยีคหกรรมศาสตร์ และ โครงการภายใต้ โครงการอนุรักษ์พันธุกรรมพืชอันเนื่องมาจากพระราชดำริ สมเด็จพระเทพรัตนราชสุดาฯ สยามบรมราชกุมารี กำหนดจัดโครงการ "Eco-print ผ้าย้อมสีธรรมชาติใบไม้" เมื่อ วันศุกร์ที่ 9 มิถุนายน 2566 ณ ศูนย์วิทยาศาสตร์รังสิต จ.ปทุมธานี Eco-print ผ้าย้อมสีใบไม้ ที่ถ่ายทอดสืบจาก ธรรมชาติ สู่ความงามบนผืนผ้า" โดยการนำวัตถุดิบที่ได้จากธรรมชาติ เช่น บัวสาย บัวก้านแข็ง พืชสมุนไพรที่ให้สี จากธรรมชาติ มาพิมพ์ลายบนผืนผ้า เป็นการสร้างมูลค่าจากธรรมชาติ ทั้งในด้านศาสตร์และศิลป์ ผ้าพิมพ์สีธรรมชาติ Eco Printing เป็นงานวิจัยเชิงนวัตกรรมรักษ์ เป็นผลิตภัณฑ์รักษ์สิ่งแวดล้อม รักโลก ไม่ใช้สารเคมี เมื่อนำไปไม้หลากหลาย ชนิดวางลงบนตัวเนื้อผ้า ผ่านกระบวนการทางธรรมชาติ ก็จะได้ผลิตภัณฑ์ผ้าสีหลากหลายชนิดไม่ซ้ำกัน เสมือนเป็นหนึ่งใน เดียวของผลิตภัณฑ์ในกระบวนการผลิตแต่ละครั้ง ซึ่งได้รับความสนใจจากผู้เข้าร่วมอบรมเป็นอย่างมาก ทั้งนำไปต่อยอดเป็นอาชีพเสริม รวมถึงกลุ่มที่ประกอบอาชีพด้านนี้อยู่แล้วก็ได้รับองค์ความรู้เพิ่มเติมเพื่อไปปรับปรุงของเก่าให้มี คุณภาพพร้อมจะออกสู่ตลาดต่อไป

คลินิกเทคโนโลยีมหาวิทยาลัยราชภัฏนครราชสีมา ร่วมกับโครงการ ภายใต้ โครงการอนุรักษ์พันธุกรรมพืช อันเนื่องมาจากพระราชดำริ สมเด็จพระเทพรัตนราชสุดาฯ สยามบรมราชกุมารี กำหนดจัดโครงการ "บริการให้คำ ปรึกษา และถ่ายทอดเทคโนโลยี การแปรรูปผลิตภัณฑ์มาร์คหน้าผสมสารสกัดสมุนไพร" และ "การแปรรูปผลิตภัณฑ์ สบู่ก้อนผสมสารสกัดทองพันชั่ง" เมื่อวันพฤหัสบดี ที่ 15 เดือน มิถุนายน พ.ศ.2566 ณ เทศบาลตำบลบางเตย อ.สามโคก จ.ปทุมธานี เนื่องจากมีกลุ่มผู้ประกอบการในชุมชนที่ทำธุรกิจอยู่แล้ว แต่ต้องการองค์ความรู้เพิ่มเติม ทางคลินิกเทคโนโลยี ร่วมกับอาจารย์จากคณะการแพทย์บูรณาการ นำโดย ดร.ยามีละ ดอแม และทีมงานที่มีความเชี่ยวชาญด้านการ แปรรูปผลิตภัณฑ์จากสมุนไพร

คลินิกเทคโนโลยีมหาวิทยาลัยราชภัฏวชิรบุรี ร่วมกับโครงการ ภายใต้ โครงการอนุรักษ์พันธุกรรมพืชอันเนื่องมาจากพระราชดำริ สมเด็จพระเทพรัตนราชสุดาฯ สยามบรมราชกุมารี กำหนดจัดโครงการ "บริการให้คำปรึกษาและถ่ายทอดเทคโนโลยี การแปรรูปผลิตภัณฑ์ จากผลิตภัณฑ์โปรตีนจากพืช (Plant-based Protein) (แปรรูปเป็นนักเก็ตจากขนุน) " เมื่อ วันที่ 8-9 พฤษภาคม พ.ศ.2566 ณ สหกรณ์เกษตรอินทรีย์ปราจีนบุรี ต.นนทรี อ.กบินทร์บุรี จ.ปราจีนบุรี เนื่องจากกลุ่มวิสาหกิจชุมชนกลุ่มเกษตรอินทรีย์ และเครือข่ายเกษตรกรในพื้นที่ มีพื้นที่ในการปลูกขนุนจึงอยากแปรรูปผลิตภัณฑ์สำหรับคนรักสุขภาพ และไม่ทานเนื้อสัตว์ เพื่อต้องขายต่อยอดในอนาคตทางคลินิกเทคโนโลยี ร่วมกับอาจารย์จากคณะวิทยาศาสตร์และเทคโนโลยี นำโดย ดร.อภิญญา อิศสระ และทีมงานที่มีความเชี่ยวชาญด้านการแปรรูปผลิตภัณฑ์อาหาร

ในส่วนของกิจกรรมการให้คำปรึกษาแก่ภาคธุรกิจ/ภาคอุตสาหกรรม ดร.ไฉน น้อยแสง และทีมอาจารย์จากคณะเทคโนโลยีการเกษตร มทร.ธัญบุรี ได้ให้ความรู้เกี่ยวกับเทคโนโลยีการเพาะเลี้ยงปลิงความแข็งแรงทนทาน และเทคโนโลยีการสกัดสารอิฐดินเชิงพาณิชย์ โดย บริษัท ไทย เนเชอรัล อิฐดิน จำกัด รับผิดชอบปลิงสดในราคากิโลกรัมละ 500-600 บาท และปลิงแปรรูปตากแห้ง ราคาประมาณกิโลกรัมละ 1,000 – 1,200 บาท ทำให้เกิดรายได้ต่อเกษตรกรในพื้นที่จังหวัดนครพนม และจังหวัดอุดรธานี โดยมีรายได้เฉลี่ยของครอบครัวละไม่ต่ำกว่าวันละ 5,000 – 10,000 บาท ซึ่งสามารถสร้างรายได้หมุนเวียนให้กับชุมชนในพื้นที่

ดร.ยามิละ ดอแม และทีมอาจารย์จากคณะการแพทย์บูรณาการ มทร.ธัญบุรี ได้ลงพื้นที่ ต.บางเตย เพื่อให้ความรู้เกี่ยวกับการทำผลิตภัณฑ์น้ำมันโรมาสมุนไพรรู สตรีรอน และสตรีเย็น โดยใช้สารสกัดธรรมชาติจากพืชสมุนไพร 10 ชนิด ซึ่งปัจจุบันทางกลุ่มฯ ได้มีการผลิตน้ำมันโรมาสมุนไพรรูเพื่อจำหน่าย ซึ่งมียอดขายอยู่ที่ 200 ขวด ๆ ละ 8 ml ราคาขวดละ 35 บาท และขนาด 1,000 ml ราคาขวดละ 900 บาท โดยทางกลุ่มฯ ก็ได้ใช้ประโยชน์จากน้ำมันโรมาสมุนไพรรูเพื่อใช้คู่กับการนวด เพื่อเป็นการสร้างรายได้เพิ่มให้กับชุมชน

ในส่วนกิจกรรมการลงพื้นที่ เพื่อบริการให้คำปรึกษาต่าง ๆ เพื่อเก็บรวบรวมข้อมูล และการศึกษาดูงานเมื่อวันที่ 4 มกราคม 2566 เครือข่ายคลินิกเทคโนโลยี มทร.ธัญบุรี พร้อมด้วยผู้เชี่ยวชาญจาก คณะเทคโนโลยีเกษตรศาสตร์ ลงพื้นที่ ณ กลุ่มวิสาหกิจชุมชนกลุ่มแม่บ้านเกษตรกรบ้านบางควายลุย บ้านบางควายลุย อ.บ้านนา จ.นครนายก เนื่องจาก คุณกนกภรณ์ ใจเพชร ประธานกลุ่มฯ ได้ติดต่อมาปรึกษาเกี่ยวกับการแปรรูปเห็ดนางฟ้าเนื่องจากทางกลุ่มได้พัฒนาผลิตภัณฑ์แปรรูปจากเห็ดแล้วมีปัญหา เบื้องต้น อาจารย์ผู้เชี่ยวชาญจากคณะเทคโนโลยีเกษตร ได้ให้คำปรึกษาเบื้องต้น เพื่อยื่นขอใบประมาณการเพื่อขอทุนประจำปี 2566

ตลอดจนกิจกรรมการนำเสนอข้อมูลในการติดตาม/ประเมินผลโครงการเมื่อวันที่ 11 กรกฎาคม 2566 เข้าร่วมประชุมติดตามความก้าวหน้าการดำเนินโครงการ(TCS) ภายใต้กิจกรรมส่งเสริมการนำวิทยาศาสตร์ เทคโนโลยี และนวัตกรรม เพื่อเพิ่มศักยภาพการผลิตและเศรษฐกิจชุมชน ประจำปีงบประมาณ พ.ศ.2566 ณ ห้องประชุม รัตนอุบล อาคารอธิการบดีมหาวิทยาลัยเทคโนโลยีราชมงคลธัญบุรี

ตามที่ กองส่งเสริมและประสานเพื่อประโยชน์ทางวิทยาศาสตร์ วิจัยและนวัตกรรม สำนักงานปลัดกระทรวงการอุดมศึกษา วิทยาศาสตร์ วิจัยและนวัตกรรม กำหนดให้มีการลงพื้นที่ติดตามความก้าวหน้าการดำเนินโครงการ(TCS) และ คลินิกเทคโนโลยี มหาวิทยาลัยเทคโนโลยีราชมงคลธัญบุรี เป็นผู้จัดเตรียมสถานที่เพื่อรองรับการประชุมติดตามความก้าวหน้าการดำเนินโครงการนั้น มีเครือข่ายคลินิกเข้าร่วม จำนวน 3 เครือข่ายได้แก่

- 1.คลินิกเทคโนโลยี มหาวิทยาลัยธรรมศาสตร์
- 2.คลินิกเทคโนโลยี วิทยาลัยเทคนิคนครนายก
- 3.คลินิกเทคโนโลยี มหาวิทยาลัยเทคโนโลยีราชมงคลธัญบุรี

โดยมีคณะกรรมการผู้ตรวจประเมิน ดังนี้

- 1.นายอินทราวุธ ฉัตรเกษ ผู้ทรงคุณวุฒิ
- 2.นางอาภาพร สิ้นธุสาร ผู้อำนวยการกองเทคโนโลยี
- 3.คณะทีมงานจากกองส่งเสริมและประสานงานเพื่อประโยชน์ทางวิทยาศาสตร์ วิจัยและนวัตกรรม

- แนวทางการดำเนินงานของการบริการให้คำปรึกษาและข้อมูลทางเทคโนโลยีเพื่อชุมชนและผู้ประกอบการธุรกิจชุมชนเพื่อการเปลี่ยนแปลงที่ดีขึ้นด้านเศรษฐกิจ สังคม สุขภาพและสิ่งแวดล้อม.....

TARGET กลุ่มเป้าหมาย

- ผู้สนใจทั่วไป
- เกษตรกร
- กลุ่มแม่บ้าน วิสาหกิจชุมชน ผู้ประกอบการ OTOP
- ภาคเอกชน/อุตสาหกรรม

INSIGHT โอกาส/ช่องว่าง

- นโยบายของมหาวิทยาลัยในการให้บริการวิชาการแก่ชุมชน
- ความร่วมมือจากภาครัฐ และเอกชน

VISION ภาพความสำเร็จที่เราอยากเห็น

- เกิดการสร้างงาน สร้างอาชีพ สร้างรายได้ให้ของคนในชุมชนเพิ่มขึ้น และทำให้เศรษฐกิจของชุมชนดีขึ้น
- ชีวิตความเป็นอยู่ และสุขภาพของคนในดีขึ้น
- ลดปริมาณของเสียในกระบวนการผลิต
- การเพิ่มมูลค่าให้กับผลิตภัณฑ์

AREA พื้นที่ทำงาน

- จังหวัดปทุมธานี นครนายก ปราจีนบุรี สระแก้ว ฉะเชิงเทรา และพื้นที่อื่น ๆ

PROBLEM SITUATION สถานการณ์ปัญหา

- กลุ่มเป้าหมายยังขาดการนำความรู้/เทคโนโลยีมาประยุกต์ใช้ในการแก้ไขปัญหา หรือต่อยอดเชิงพาณิชย์
- จากภัยธรรมชาติ และโรคอุบัติใหม่ที่เกิดขึ้น ทำให้กลุ่มเป้าหมายจะต้องปรับตัวให้ทันต่อสถานการณ์ปัจจุบัน
- ด้วยปัจจุบันต้นทุนการผลิตมีค่าใช้จ่ายสูงขึ้น ทำให้กลุ่มเป้าหมายยังมีทักษะน้อยในการวิเคราะห์ต้นทุนที่แท้จริง

GOALS เป้าหมายที่ต้องการทำให้สำเร็จ

- เกิดการสร้างงาน สร้างอาชีพ สร้างรายได้ให้ของคนในชุมชนเพิ่มขึ้น ตลอดจนยกระดับคุณภาพชีวิตของคนในชุมชน
- ลดของเสียในกระบวนการผลิต /การยกระดับผลิตภัณฑ์ / การเพิ่มมูลค่าให้กับผลิตภัณฑ์

ACTIVITIES กิจกรรมที่เราต้องทำ

- สำรวจ/รับโจทย์ปัญหาความต้องการของกลุ่มเป้าหมาย เพื่อหาแนวทางในการแก้ปัญหา
- จัดกิจกรรม/หาผู้เชี่ยวชาญในการให้คำปรึกษา เพื่อแก้ไขปัญหาได้ตรงกับความต้องการ
- ประสาน และติดตามผลการดำเนินงาน รวมถึงการนำไปใช้ประโยชน์เชิงพาณิชย์
- รวบรวม และบันทึกข้อมูลผลิตภัณฑ์ ผู้เชี่ยวชาญ และเทคโนโลยี เพื่อการเผยแพร่

6. วัตถุประสงค์ :

- (1) เพื่อบริการให้คำปรึกษา และเผยแพร่ข้อมูลเทคโนโลยี ด้าน วทน. แก่ชุมชน และผู้ประกอบการ OTOP ผู้ประกอบการรายย่อย ตลอดจนกลุ่มอาชีพ
- (2) เพื่อบริการถ่ายทอดความรู้ด้วยการฝึกอบรม ฝึกปฏิบัติ ให้แก่ชุมชน
- (3) เพื่อเชื่อมโยงและประสานในการทำงานแบบบูรณาการร่วมกับ อว.ส่วนหน้าในการสนับสนุนงานของ อว. (คำอธิบาย : โปรดระบุ วัตถุประสงค์หลักข้อใด ข้อหนึ่งหรือทั้ง 3 ข้อข้างต้น และหากมีวัตถุประสงค์มากกว่านี้โปรดระบุเพิ่มเติม)

7. **กลุ่มเป้าหมาย** : คำอธิบาย :โปรดระบุ กลุ่มเป้าหมายที่ให้บริการ)

ผู้สนใจทั่วไป. เกษตรกร. กลุ่มแม่บ้าน. วิทยาลัยชุมชน. ผู้ประกอบการ. OTOP. และภาคเอกชน/อุตสาหกรรม. ในพื้นที่จังหวัดปทุมธานี. นครนายก. ปราจีนบุรี. สระแก้ว. ฉะเชิงเทรา. และพื้นที่อื่น ๆ. จำนวน 110 คน

8. **พื้นที่ดำเนินการ** : อธิบาย :โปรดระบุ จังหวัดที่สถาบันฯที่เป็นคลินิกฯตั้งอยู่และจังหวัดที่มอบหมายให้รับผิดชอบ (ถ้ามี)

สถาบันวิจัยและพัฒนา มหาวิทยาลัยเทคโนโลยีราชมงคลธัญบุรี. เลขที่ 39. หมู่ 1 ตำบลคลองหก อำเภอคลองหลวง. จังหวัดปทุมธานี

9. **ระยะเวลาดำเนินการ** : 1 ตุลาคม 2566 - 30 กันยายน 2567.

10. **การดำเนินโครงการ** :

10.1 **กิจกรรมและวิธีดำเนินงาน ประกอบด้วย**

กิจกรรม 1) กิจกรรมการให้บริการคำปรึกษาและข้อมูลเทคโนโลยี

ช่องทาง/ วิธีการให้บริการ	คำปรึกษาด้าน เทคโนโลยีที่มีความ เชี่ยวชาญ (ไม่น้อยกว่า 3 เรื่อง)	รายละเอียดเทคโนโลยี ที่จะให้บริการ (แบบย่อ)	เจ้าของเทคโนโลยี (ชื่อ/ที่อยู่/เบอร์โทรศัพท์/ e-mail)
<input checked="" type="checkbox"/> โทรศัพท์หมายเลข : 0.2549.4684., 0.2549.4687 วัน เวลาทำการ : 08.30 - 16.30 น. ชื่อเจ้าหน้าที่ : น.ส.นรภัทร เทพทอง <input checked="" type="checkbox"/> เว็บไซต์ : http://www.clinictech.rmutt.ac.th . <input checked="" type="checkbox"/> การบริการนอกสถานที่ (ระบุสถานที่/ เรื่องที่ให้บริการ ไม่น้อยกว่า 3 เรื่อง) : 1. การแปรรูปผลิตภัณฑ์ทางการเกษตร ปศุสัตว์ และประมง 2. การแปรรูปผลิตภัณฑ์จากสมุนไพร เพื่อการส่งเสริมสุขภาพด้วยศาสตร์ การแพทย์แผนไทย 3. ช่องทางการจัดทำหน่วยและการตลาด บนแพลตฟอร์มต่าง ๆ <input checked="" type="checkbox"/> การประชาสัมพันธ์ช่องทางการรับ บริการ (โปรดระบุ) : http://www.ird.rmutt.ac.th/ และ http://www.clinictech.rmutt.ac.th/	1. การแปรรูป ผลิตภัณฑ์ทาง การเกษตร ปศุสัตว์ และประมง	การให้ความรู้เกี่ยวกับการ เพาะเลี้ยง และเพาะปลูก ผลผลิตทางการเกษตร ปศุสัตว์ และประมง ตลอดจน การพัฒนาและแปรรูป ผลิตภัณฑ์เพื่อเพิ่มมูลค่า ให้กับสินค้า	1. ผศ.ดร.ณัฐชรัฐ แพกุล คณะเทคโนโลยีคหกรรมศาสตร์ โทรศัพท์ : 089-2521300 E-mail: natcharat_p@rmutt.ac.th 2. ผศ.ประดิษฐ์ คำหนองไผ่ อีเมล: pradit_k@rmutt.ac.th เบอร์โทรศัพท์ 063-091 7899
	2. การแปรรูปผลิตภัณฑ์ จากสมุนไพรเพื่อการ ส่งเสริมสุขภาพด้วย ศาสตร์การแพทย์ แผนไทย	การแปรรูปสมุนไพรเป็น ผลิตภัณฑ์ในรูปแบบต่าง ๆ เพื่อสุขภาพ โดยนำวัตถุดิบ ที่มีอยู่ในท้อง ถิ่นมาแปร รูปเพื่อให้เกิดมูลค่าเพิ่ม	ดร.ฉน น้อยแสง รองผู้อำนวยการคลินิกเทคโนโลยี โทรศัพท์ : 095-7369577 E-mail:chanai_n@rmutt.ac.th
	3. ช่องทางการจัดทำ หน่วยและการตลาด บนแพลตฟอร์มต่าง ๆ	-Digital Marketing -Content Marketing -Data Analytics สำหรับนักการตลาดและ ผู้ประกอบการ ที่จะทำให้ มีอาวุธพร้อมในการลุย ตลาดบนโลกดิจิทัล	ผศ.ดร.เบญจวรรณ ศฤงคาร คณะบริหารธุรกิจ โทรศัพท์: 081-9785846 E-mail: benchawan_s@rmutt.ac.th

กิจกรรม 2) การประสานงานเครือข่าย อววน. ในพื้นที่และหน่วยงานในจังหวัด

โปรดใส่เครื่องหมาย ลงในช่อง ที่จะให้บริการ

- การประสานงานกับศูนย์ประสานงาน อว. ประจำภูมิภาค
- การประสานงานกับ หัวหน้าหน่วยปฏิบัติการ อว. ส่วนหน้า (CTO)
ข้อมูลการประสานงานอยู่ในระบบ CMO
- รองผู้ว่าราชการจังหวัดที่เป็น PCSO
(โปรดระบุเรื่อง.....)

10.2 แผนการดำเนินงาน

เทคโนโลยี/องค์ความรู้/ กิจกรรม	ค.ค. พ.ย. ธ.ค. ม.ค. ก.พ. มี.ค. เม.ย. พ.ค. มิ.ย. ก.ค. ส.ค. ก.ย.												ค่าใช้จ่าย (บาท)	ผู้รับผิดชอบ	วิธีการดำเนินงาน
	ค.ค.	พ.ย.	ธ.ค.	ม.ค.	ก.พ.	มี.ค.	เม.ย.	พ.ค.	มิ.ย.	ก.ค.	ส.ค.	ก.ย.			
1. การให้บริการคำปรึกษาและข้อมูลเทคโนโลยี	✓	✓	✓	✓	✓	✓	✓	✓	✓	✓	✓	✓	45,000	เจ้าหน้าที่คลินิกเทคโนโลยี	- ให้บริการข้อมูลเทคโนโลยีผ่านช่องทางโทรศัพท์ และสื่อออนไลน์
	✓	✓	✓	✓	✓	✓	✓	✓	✓	✓	✓	✓	45,000	เจ้าหน้าที่คลินิกเทคโนโลยี	- รวบรวมข้อมูลเทคโนโลยี, ผลิตภัณฑ์และผู้เชี่ยวชาญ
			✓			✓			✓				45,000	ผู้เชี่ยวชาญและเจ้าหน้าที่คลินิกเทคโนโลยี	- จัดกิจกรรมการถ่ายทอดเทคโนโลยีที่มาจากโจทย์ความต้องการของชุมชน
		✓			✓						✓		45,000	เจ้าหน้าที่คลินิกเทคโนโลยี	- นำผลผลิตของคลินิกไป ร่วมจัดแสดงนิทรรศการ
2. การประสานงานและบริหารจัดการเครือข่าย	✓												-	เจ้าหน้าที่คลินิกเทคโนโลยี	- ประสานงานภายในหน่วยงานในการส่งข้อเสนอโครงการเพื่อขอรับการสนับสนุนงบประมาณ
		✓	✓	✓									-	เจ้าหน้าที่คลินิกเทคโนโลยี	- ประสานงานระหว่างมหาวิทยาลัย และ สป.อว.เรื่องการเบิกจ่าย งบม.ที่ได้รับ การสนับสนุน
				✓			✓			✓			51,250	เจ้าหน้าที่คลินิกเทคโนโลยี	- ประสานงานกับชุมชนท้องถิ่นในการลงพื้นที่เพื่อการสำรวจชุมชน การให้บริการคำปรึกษา และติดตามการนำไปใช้ประโยชน์
					✓								-	เจ้าหน้าที่คลินิกเทคโนโลยี	- ประสานงานกับอาจารย์ของมหาวิทยาลัยเพื่อเป็นผู้เชี่ยวชาญให้คำปรึกษา สำรวจและวิเคราะห์ปัญหาความต้องการของชุมชน
2. การประสานงานและบริหารจัดการเครือข่าย (ต่อ)			✓			✓			✓			✓	-	เจ้าหน้าที่คลินิกเทคโนโลยี	- ประสานอาจารย์ที่ได้รับการสนับสนุนงบประมาณเพื่อรายงานความก้าวหน้าและรายงานฉบับสมบูรณ์

เทคโนโลยี/องค์กร ความรู้/ กิจกรรม	ต.ค.	พ.ย.	ธ.ค.	ม.ค.	ก.พ.	มี.ค.	เม.ย.	พ.ค.	มิ.ย.	ก.ค.	ส.ค.	ก.ย.	ค่าใช้จ่าย (บาท)	ผู้รับผิดชอบ	วิธีการ
3. การติดตาม ประเมิน ผลและ รายงานผล											✓	✓	2,500	ผู้เชี่ยวชาญ และเจ้าหน้าที่ คลินิก เทคโนโลยี	- ติดตามการนำไปใช้ ประโยชน์
			✓			✓			✓			✓		เจ้าหน้าที่ คลินิก เทคโนโลยี	- รายงานผลการ ดำเนินงานรายไตรมาส ผ่านระบบ CMO
											✓	✓		เจ้าหน้าที่ คลินิก เทคโนโลยี	- รวบรวม วิเคราะห์ ข้อมูล และจัดทำ รายงานฉบับสมบูรณ์
สรุปงบประมาณ	45,000		62,000			62,000			64,750			233,750			
จำนวนผู้รับบริการ ค่าปรึกษาทาง เทคโนโลยี (คน)	10		10			10			10					140	
จำนวนผู้รับบริการ ข้อมูลเทคโนโลยี (คน)	20		20			30			30					100	
ร้อยละความพึงพอใจ ของผู้รับบริการ														ไม่น้อยกว่า ร้อยละ 80	

11. ผลผลิต/ผลลัพธ์ของโครงการ (โปรดระบุค่าเป้าหมายรายละเอียดตามภาคผนวก ข)

ผลผลิต/ผลลัพธ์ของโครงการ	ค่าเป้าหมาย
1. จำนวนผู้รับบริการค่าปรึกษาทางเทคโนโลยี (คน) (จัดเก็บข้อมูลผู้รับบริการลงในไฟล์ แล้วนำส่งตอนรายงานความก้าวหน้าในระบบ CMO)	40 คน
2. จำนวนผู้รับบริการข้อมูลเทคโนโลยี (คน) (จัดเก็บข้อมูลผู้รับบริการลงในไฟล์ แล้วนำส่งตอนรายงานความก้าวหน้าในระบบ CMO)	100 คน
3. ร้อยละความพึงพอใจของผู้รับบริการ (จัดเก็บข้อมูลผู้รับบริการลงในไฟล์ แล้วนำส่งตอนรายงานความก้าวหน้าในระบบ CMO)	ร้อยละ 80
4. จำนวนข้อมูลในระบบ CMO (ข้อมูลเทคโนโลยีพร้อมถ่ายถอด ข้อมูลผู้เชี่ยวชาญ ข้อมูลผลิตภัณฑ์ที่ได้รับการพัฒนา)	20 รายการ

12. ผลที่คาดว่าจะได้รับ (ผลกระทบ : ที่เกิดโดยตรงกับผู้รับบริการและประชาชนที่อยู่ในพื้นที่ให้บริการ)

โปรดใส่เครื่องหมาย ลงในช่อง และระบุผลกระทบที่เกิดขึ้นจากโครงการ)

ทางเศรษฐกิจ (ระบุเป็นตัวเลขให้ชัดเจน) : โปรดอธิบาย : เพิ่มผู้ประกอบการรายใหม่...สร้างงาน
สร้างอาชีพ...เพิ่มผลผลิต...เพิ่มรายได้...ลดรายจ่าย...พัฒนาสินค้า...สร้างมูลค่าเพิ่มให้กับผลิตภัณฑ์

ทางสังคม : โปรดอธิบาย คุณภาพชีวิตของคนในชุมชนดีขึ้นเนื่องจากมีรายได้จากการนำองค์ความรู้
ที่ได้รับไปพัฒนาสินค้า หรือผลิตภัณฑ์สำหรับการจำหน่าย

13. งบประมาณ พ.ศ. 2567 ขอรับการสนับสนุนงบประมาณ จำนวน 233,700 บาท มีรายการดังนี้

(คำอธิบาย : แจกแจงเฉพาะงบประมาณที่ขอรับการสนับสนุน โดยให้แจกแจงรายละเอียดค่าใช้จ่ายที่จะใช้ในการดำเนินโครงการราย

กิจกรรมที่ตรงกับข้อ 12.2 โดยจัดทำ เป็นงบตัวคูณ [ราคาต่อหน่วย: จำนวนคน/ครั้ง/วัน/ชิ้น] โดยใช้ระเบียบและอัตราของทางราชการ)

ตัวอย่างการแจกแจงประมาณตัวคูณ

กิจกรรม	รายการค่าใช้จ่าย	ปริมาณ	ราคาต่อหน่วย	รวมเงิน
การบริการจัดการ เครือข่าย	ค่าจ้างเจ้าหน้าที่วุฒิปริญญาตรี สาขาวิทยาศาสตร์ หรือสาขาที่ เกี่ยวข้อง	1 คน x 12 เดือน	15,000	180,000
จัดนิทรรศการ/ลงพื้นที่ สำรวจความต้องการ/ ประเมิน-ติดตาม	- ค่าพาหนะ	1 คัน x 5 ครั้ง	500	2,500
จัดกิจกรรมถ่ายทอดและ เผยแพร่เทคโนโลยีนอก สถานที่	- ค่าตอบแทนวิทยากร	3 คน x 3 ครั้ง x 6 ชม.	300	16,200
	- ค่าอาหารว่าง และเครื่องดื่ม	2 มื้อ x 3 ครั้ง x 40 คน	30	7,200
	- ค่าอาหารกลางวัน	1 มื้อ x 3 ครั้ง x 40 คน	150	18,000
	- ค่าวัสดุ	3 ครั้ง	9,850	9,850
รวมทั้งสิ้น				233,750

หมายเหตุ

- ขอความร่วมมือเครือข่ายคลินิกเทคโนโลยีไม่คิดค่าใช้จ่ายที่เป็นค่าธรรมเนียมหักเข้าหน่วยงาน
- ค่าจ้างเหมาบุคคลธรรมดา ช่วยงานวุฒิปริญญาตรีทางวิทยาศาสตร์หรือสาขาใกล้เคียงไม่เกินเดือนละ ๑๕,๐๐๐ บาท รวมประกันสังคมและอื่น ๆ
- ค่าเบี้ยเลี้ยง ค่าที่พัก ค่าเดินทาง ตามระเบียบและอัตราที่ทางราชการกำหนด
- ค่าจ้างออกแบบงานกับบุคคลภายนอก ให้ยึดความประหยัดงบประมาณเป็นหลักและแสดงหลักฐานการจ้างงานชัดเจน

14. งบประมาณสมทบ

หน่วยงานยินดีสมทบงบประมาณ จำนวน.....บาท

15. การรายงานผลติดตามและประเมินผล : ผู้รับผิดชอบโครงการต้องดำเนินการ ดังนี้

- (1) รายงานความก้าวหน้าโครงการผ่านระบบคลินิกเทคโนโลยีออนไลน์ (CMO) รายไตรมาส
- (2) ผู้รับผิดชอบโครงการต้องให้ผู้รับบริการตอบแบบสำรวจวัดความพึงพอใจผู้รับบริการในขณะจัดกิจกรรม และผู้รับผิดชอบโครงการต้องให้ผู้รับบริการตอบแบบติดตามผลการนำไปใช้ประโยชน์หลังสิ้นสุดการดำเนินงานของโครงการ ก่อนจัดส่งรายงานฉบับสมบูรณ์
- (3) จัดส่งรายงานฉบับสมบูรณ์เป็นอิเล็กทรอนิกส์ไฟล์พร้อมหนังสือนำส่งจากหน่วยงาน ไม่เกินวันที่ 30 กันยายน (วันสิ้นสุดปีงบประมาณ) ยกเว้นมีเหตุจำเป็น หรือสุดวิสัย

16. การเผยแพร่ประชาสัมพันธ์โครงการ :

การจัดกิจกรรมหรือการเผยแพร่ประชาสัมพันธ์โครงการในรูปแบบต่าง ๆ เช่น แผ่นพับ ป้ายประชาสัมพันธ์ จดหมายข่าว วารสาร สื่อออนไลน์ และสื่ออื่นใด **ต้องมีข้อความและสัญลักษณ์ของกระทรวงการอุดมศึกษา วิทยาศาสตร์ วิจัยและนวัตกรรม** ซึ่งเป็นผู้ให้การสนับสนุนงบประมาณปรากฏทุกครั้ง และโครงการยินดีให้ความร่วมมือเข้าร่วมจัดแสดงผลงานในกิจกรรมต่าง ๆ ตามที่ สป.อว. ร้องขอ พร้อมทั้งทำตามหลักเกณฑ์และเงื่อนไขที่ระบุในคู่มือการดำเนินงานฯ ทุกประการ

Nilabul

(รองศาสตราจารย์ ดร.เกียรติศักดิ์ แสงประดิษฐ์)

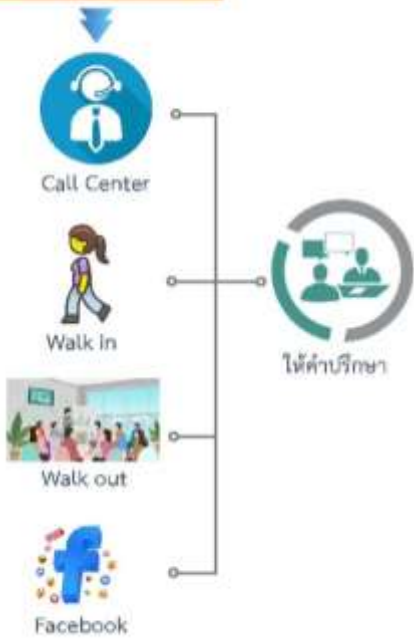
ผู้เสนอโครงการ

ตำแหน่ง**ผู้อำนวยการคลินิกเทคโนโลยี และผู้อำนวยการสถานีวิจัยและพัฒนา

(** ตำแหน่งในสถาบันการศึกษา)



ช่องทางบริการให้ปรึกษา



กิจกรรมการเผยแพร่ข้อมูลเทคโนโลยี

